



รายงานการเฝ้าระวังติดตามสถานการณ์น้ำและความช่วยเหลือ กระทรวงทรัพยากรธรรมชาติและสิ่งแวดล้อม



ศูนย์ป้องกันวิกฤติน้ำ กรมทรัพยากรน้ำ กระทรวงทรัพยากรธรรมชาติและสิ่งแวดล้อม

โทรศัพท์ ๐ ๒๒๗๑ ๖๐๐๐ ต่อ ๖๔๔๕ โทรสาร ๐ ๒๒๗๘ ๖๖๒๙ <http://www.dwr.go.th> ID Line : mekhalawoc Email : mekhala@dwr.mail.go.th

รายงานฉบับที่ ๑๑๐/๒๕๖๒

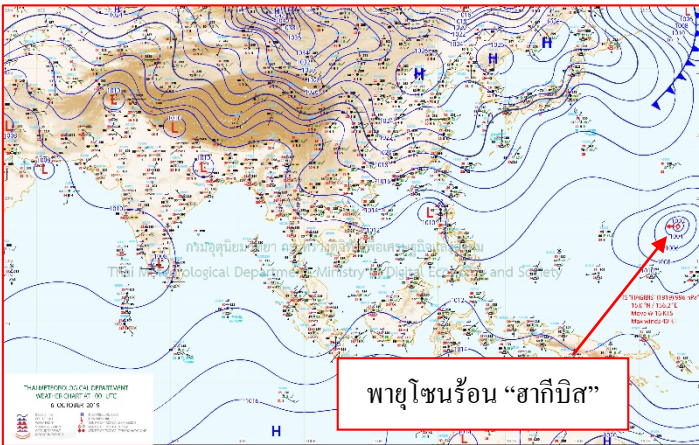
เวลา ๑๕.๐๐ น.

วันที่ ๖ ตุลาคม ๒๕๖๒

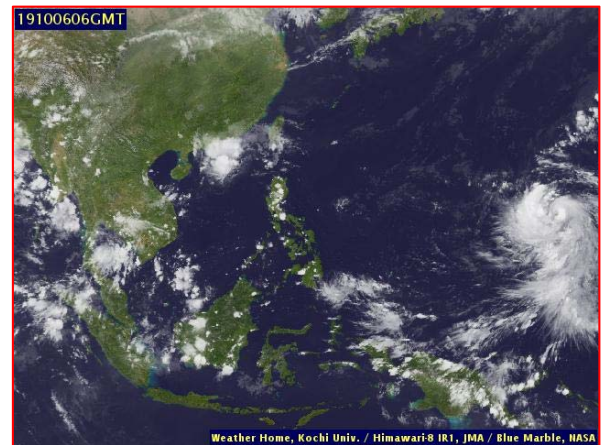
เรียน รมว.ทส. เลขานุการ รมว.ทส. ที่ปรึกษา รมว.ทส. ปกท.ทส. รอง ปกท.ทส. อทท. รอง อทท. และหน่วยงานที่เกี่ยวข้อง

๑. สถานะอากาศ เวลา ๑๒.๐๐ น.(กรมอุตุนิยมวิทยา)

พยากรณ์อากาศ ๒๔ ชั่วโมงข้างหน้า บริเวณภาคเหนือ ภาคตะวันออกเฉียงเหนือ ภาคกลาง ภาคตะวันออก รวมทั้งกรุงเทพมหานครและปริมณฑล จะมีฝนฟ้าคะนองเกิดขึ้น กับมีฝนตกหนักและมีลมกระโชกแรงบางแห่ง ขอให้ประชาชนระวังอันตรายจากฝนฟ้าคะนองและลมกระโชกแรง โดยหลีกเลี่ยงการอยู่ในที่โล่งแจ้ง ใต้ต้นไม้ใหญ่ และสิ่งปลูกสร้างที่ไม่แข็งแรงในระยะนี้ไว้ด้วย สำหรับภาคใต้ยังคงมีฝนตกต่อเนื่อง

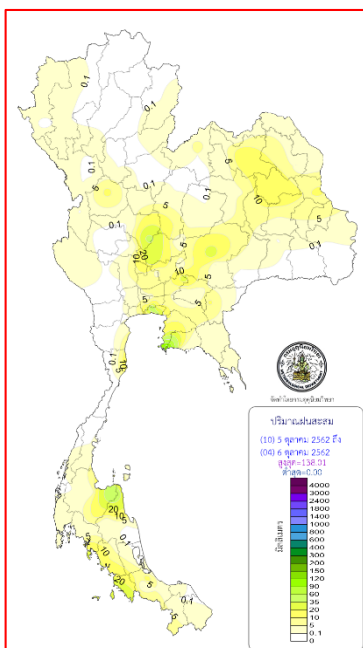


แผนที่อากาศ วันที่ ๖ ต.ค. ๒๕๖๒ เวลา ๑๗.๐๐ น.



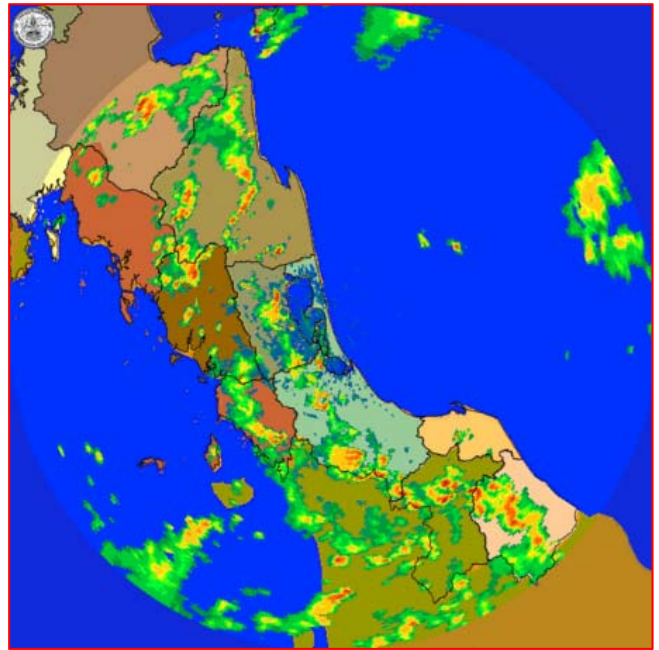
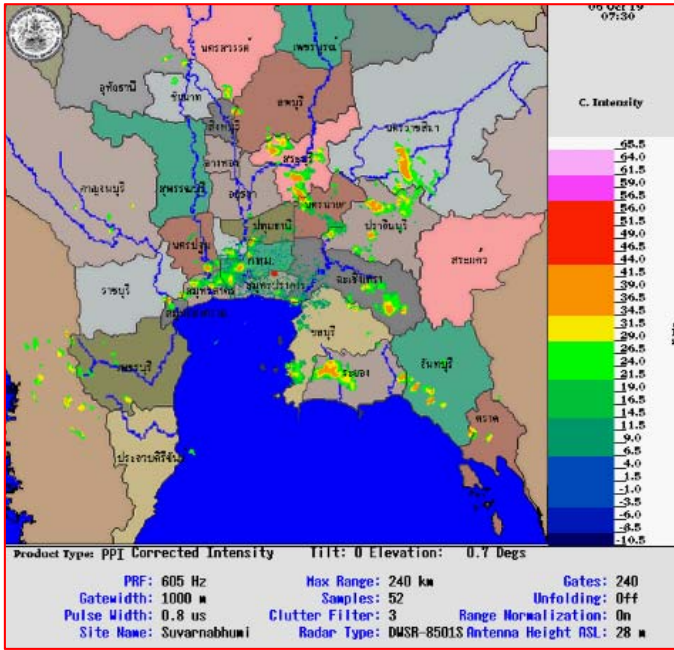
ภาพถ่ายดาวเทียม วันที่ ๖ ต.ค. ๒๕๖๒ เวลา ๑๓.๐๐น.

๒. ปริมาณฝนสะสม ณ เวลา ๑๗.๐๐น.(เมื่อวาน) - ๑๗.๐๐ น.(วันนี้)(กรมอุตุนิยมวิทยา)



จุดตรวจวัด	ปริมาณฝน (มม.)
จ.ชลบุรี (สัตหีบ)	๑๔๕.๙
จ.ระยอง (ห้วยโป่ง สกษ.)	๘๔.๐
จ.สุราษฎร์ธานี (สกษ.)	๕๖.๖
กรุงเทพฯ (บางนา สกษ.)	๕๕.๘
จ.นครสวรรค์ (ตากฟ้า สกษ.)	๔๑.๒
จ.สมุทรปราการ (สกษ.)	๓๘.๙
จ.ลพบุรี	๒๘.๘

๓.เรดาร์ตรวจอากาศ ณ วันที่ ๖ ตุลาคม ๒๕๖๒ (กรมอุตุนิยมวิทยา)



สถานีสุวรรณภูมิ เวลา ๑๔.๓๐น.

สถานีสีติงพระ จ.สงขลา เวลา ๑๔.๓๐ น.

จากเรดาร์ตรวจอากาศจะพบว่ามีกลุ่มเมฆฝนกระจายทั่วทุกภาคของประเทศไทย

๔.สถานการณ์น้ำในแหล่งเก็บกักน้ำ ณ วันที่ ๖ ตุลาคม ๒๕๖๒ (กรมชลประทาน กรมทรัพยากรน้ำ และสทช.)

๔.๑ สภาพน้ำในอ่างเก็บน้ำขนาดใหญ่ปริมาตรน้ำในอ่างฯ ๔๗,๕๘๗ ล้าน ลบ.ม. คิดเป็นร้อยละ ๖๗ (ปริมาตรน้ำใช้การได้ ๒๔,๐๔๔ ล้าน ลบ.ม. คิดเป็นร้อยละ ๕๑) ปริมาตรน้ำในอ่างฯ เทียบกับปี ๒๕๖๑ (๕๖,๔๗๙ ล้าน ลบ.ม. คิดเป็นร้อยละ ๘๐) น้อยกว่าปี ๒๕๖๑ จำนวน ๘,๘๙๒ ล้าน ลบ.ม. ปริมาณน้ำไหลลงอ่างฯ จำนวน ๑๔๑.๐๐ ล้าน ลบ.ม. ปริมาณน้ำระบายจำนวน ๑๐๐.๕๑ ล้าน ลบ.ม. สามารถรับน้ำได้อีก ๒๓,๓๔๐ ล้าน ลบ.ม.

อ่างเก็บน้ำ	ปริมาตรน้ำในอ่าง		ปริมาตรน้ำใช้การได้		ปริมาตรน้ำไหลลงอ่าง		ปริมาตรน้ำระบาย		ปริมาตรน้ำรับได้อีก (ล้าน ม. ^๓) (ความจุที่ รนส.- ปริมาตรน้ำ ปัจจุบัน)
	ปริมาตร (ล้าน ม. ^๓)	% น้ำเก็บกัก	ปริมาตร (ล้าน ม. ^๓)	% น้ำใช้การ	วันนี้ (ล้าน ม. ^๓)	เมื่อวาน (ล้าน ม. ^๓)	วันนี้ (ล้าน ม. ^๓)	เมื่อวาน (ล้าน ม. ^๓)	
๑.ภูมิพล	๕,๘๔๙	๔๓	๒,๐๔๙	๒๑	๑๘.๖๘	๒๑.๓๒	๑๐.๓๗	๖.๙๑	๗,๖๑๓
๒.สิริกิติ์	๕,๔๓๕	๕๗	๒,๕๘๕	๓๙	๙.๗๗	๙.๕๕	๑๗.๐๒	๘.๙๒	๕,๐๗๓
๓.จุฬารัตน์	๕๑	๓๑	๑๔	๑๑	๐.๒๑	๐.๑๓	๐.๐๐	๐.๐๐	๑๓๐
๔.อุบลรัตน์	๖๓๓	๒๖	๕๒	๓	๐.๐๐	๐.๐๐	๐.๓๐	๐.๓๐	๔,๐๐๗
๕.ลำปาง	๑,๗๐๖	๘๖	๑,๖๐๖	๘๕	๘.๐๕	๕.๒๙	๕.๒๕	๕.๒๙	๗๔๔
๖.สิรินธร	๑,๘๔๘	๙๔	๑,๐๑๗	๙๐	๓.๗๑	๐.๙๓	๐.๐๐	๐.๐๐	๑๑๘
๗.ป่าสักชลสิทธิ์	๓๘๗	๔๐	๓๘๔	๔๐	๐.๐๐	๐.๐๐	๑๒.๙๗	๑๙.๐๕	๕๗๓
๘.ศรีนครินทร์	๑๕,๓๘๕	๘๗	๕,๑๒๐	๖๘	๓๙.๒๘	๑๕.๖๔	๕.๐๓	๕.๑๕	๓,๓๘๕
๙.วชิราลงกรณ์	๗,๙๔๔	๙๐	๔,๙๓๒	๘๔	๑๐.๑๙	๑๓.๗๐	๒๐.๑๖	๒๐.๐๓	๓,๐๕๖
๑๐.ขุนด่านปราการชล	๑๘๙	๘๔	๑๘๔	๘๔	๒.๑๘	๑.๙๙	๐.๐๕	๐.๐๕	๓๖
๑๑.รัชชประภา	๓,๘๗๘	๖๙	๒,๕๒๖	๕๙	๑๑.๐๕	๖.๘๓	๔.๙๕	๕.๐๔	๒,๒๖๖
๑๒.บางหลวง	๗๕๑	๕๒	๔๗๕	๔๐	๗.๕๕	๗.๒๑	๒.๙๙	๓.๐๕	๘๓๙

๔.๒ อ่างเก็บน้ำขนาดกลาง ๓๕๐ แห่ง มีปริมาณน้ำ ๓,๔๒๘ ล้าน ลบ.ม. (๖๓%) ปริมาณน้ำใช้การ ๓,๑๐๘ ล้าน ลบ.ม. (๖๒%)

๔.๓ แหล่งน้ำธรรมชาติขนาดใหญ่ ๖ แห่ง มีปริมาณน้ำรวม ๓๖๙.๘๓ ล้าน ลบ.ม. (๗๒%)

๔.๔ แหล่งน้ำธรรมชาติขนาดเล็ก ๑๔๑,๐๒๒ แห่ง มีปริมาณน้ำรวม ๒,๕๐๘ ล้าน ลบ.ม.

๕.สถานการณ์น้ำในประเทศ ณ วันที่ ๓ - ๖ ตุลาคม ๒๕๖๒ (กรมชลประทาน)

สถานี	แม่น้ำ	อำเภอ	จังหวัด	ระดับ ตลิ่ง (ม. รทก.)	ระดับน้ำ (ม.รทก.)				แนวโน้ม	เปรียบ เทียบ ระดับตลิ่ง
					พฤษภาคม	ตุลาคม	พฤศจิกายน	ธันวาคม		
					๓ ต.ค.	๔ ต.ค.	๕ ต.ค.	๖ ต.ค.		
P.๑	ปิง	เมือง	เชียงใหม่	๓.๗๐	๑.๑๙	๑.๑๗	๑.๒๐	๑.๑๘	ลดลง	-๒.๕๒
W.๑C	วัง	เมือง	ลำปาง	๕.๒๐	-๐.๔๒	-๐.๕๐	-๐.๒๘	-๐.๓๒	ลดลง	-๕.๕๒
Y.๑๖	ยม	บางระกำ	พิษณุโลก	๗.๓๐	๔.๖๔	๓.๗๙	๓.๘๐	๓.๐๐	ลดลง	-๔.๓๐
N.๗A	น่าน	เมือง	พิจิตร	๙.๘๗	๑.๘๖	๓.๑๒	๒.๙๕	๒.๑๑	ลดลง	-๗.๗๖
C.๒	เจ้าพระยา	เมือง	นครสวรรค์	๒๖.๒๐	๑๘.๖๕	๑๘.๖๐	๑๘.๘๓	๑๘.๘๕	เพิ่มขึ้น	-๗.๓๕
C.๑๓	เจ้าพระยา	สรรพยา	ชัยนาท	๑๖.๓๔	๕.๘๙	๖.๓๓	๗.๘๒	๗.๕๕	ลดลง	-๘.๗๙
M.๖A	มูล	สตึก	บุรีรัมย์	๖.๐๐	๑.๕๕	๑.๑๗	๐.๘๖	๐.๖๘	ลดลง	-๕.๓๒
M.๗	มูล	เมือง	อุบลราชธานี	๗.๐๐	๗.๑๑	๖.๗๔	๖.๒๓	๕.๕๙	ลดลง	-๑.๔๑
M.๑๙๑	ลำตะคอง	เมือง	นครราชสีมา	๓.๐๐	๐.๗๙	๑.๑๒	๑.๑๗	๑.๒๐	เพิ่มขึ้น	-๑.๘๐
M.๖๙	ลำเซบก	ตระการพืชผล	อุบลราชธานี	๗.๓๐	๕.๔๕	๕.๕๘	๕.๕๕	๕.๗๐	เพิ่มขึ้น	-๑.๖๐
X.๖๔	คลองท่ามะ	ท่ามะ	ชุมพร	๑๗.๑๓	๙.๔๐	๙.๔๖	๘.๕๙	๑๐.๐๗	เพิ่มขึ้น	-๗.๐๖
X.๑๔๙	คลองกลาย	นบพิตำ	นครศรีธรรมราช	๓๓.๙๖	๒๘.๔๒	๒๘.๕๐	๒๘.๕๑	๒๘.๕๓	เพิ่มขึ้น	-๕.๔๓
X.๒๗๔	แม่น้ำโก-ลก	แว้ง	นราธิวาส	๒๔.๑๘	๑๙.๗๙	๑๙.๑๐	๑๘.๗๙	๑๙.๓๒	เพิ่มขึ้น	-๔.๘๖
X.๓๗A	แม่น้ำตาปี	พระแสง	สุราษฎร์ธานี	๑๑.๗๐	๗.๒๘	๗.๕๐	๗.๗๙	๘.๖๘	เพิ่มขึ้น	-๓.๐๒

*** ยังไม่ได้รับรายงาน

สถานการณ์น้ำในพื้นที่ลุ่มน้ำโขง ณ วันที่ ๖ ตุลาคม ๒๕๖๒ (Mekong River Commission (MRC))

สถานี	ระดับ อ้างอิง (ม.รทก.)	ระดับ ตลิ่ง (ม.)	ระดับน้ำ (ม.)					เปรียบ เทียบระดับ ตลิ่ง (ม.)	ผลต่างของระดับน้ำ (ม.)		แนว โน้ม
			๒ ต.ค.	๓ ต.ค.	๔ ต.ค.	๕ ต.ค.	๖ ต.ค.		๓ วัน ย้อนหลัง	๕ วัน ย้อนหลัง	
อ.เชียงแสน จ.เชียงราย	๓๕๗.๑๑๐	๑๒.๘๐	๑.๙๕	๑.๙๔	๑.๙๕	๑.๙๗	๑.๙๗	-๑๐.๘๓	๐.๐๒	๐.๐๒	ทรงตัว
อ.เชียงคาน จ.เลย	๑๙๔.๑๑๘	๑๖.๐๐	๕.๓๖	๕.๓๐	๕.๒๖	๕.๒๓	๕.๒๐	-๑๐.๘๐	-๐.๐๖	-๐.๑๖	ลดลง
อ.เมือง จ.หนองคาย	๑๕๓.๖๔๘	๑๒.๒๐	๒.๔๒	๒.๒๙	๒.๒๓	๒.๒๑	๒.๑๖	-๑๐.๐๔	-๐.๐๗	-๐.๒๖	ลดลง
อ.เมือง จ.นครพนม	๑๓๒.๖๘๐	๑๒.๐๐	๒.๕๕	๒.๕๑	๒.๔๘	๒.๔๓	๒.๓๓	-๙.๖๗	-๐.๑๕	-๐.๒๒	ลดลง
อ.เมือง จ.มุกดาหาร	๑๒๒.๒๑๙	๑๒.๕๐	๓.๐๐	๒.๙๘	๒.๙๒	๒.๘๕	๒.๘๒	-๙.๖๘	-๐.๑๐	-๐.๑๘	ลดลง
อ.โขงเจียม จ.อุบลราชธานี	๘๙.๐๓๐	๑๔.๕๐	๕.๔๐	๕.๐๙	๔.๙๐	๔.๗๖	๔.๕๖	-๙.๙๔	-๐.๓๔	-๐.๘๔	ลดลง

***ไม่มีสถานการณ์

๖.สถานการณ์เตือนภัย Early Warning ณ วันที่ ๖ ตุลาคม ๒๕๖๒ (กรมทรัพยากรน้ำ)

[เวลา ๐๘.๐๐ น. - ๑๕.๐๐ น. (วันนี้)]

การแจ้งเตือน	สถานี	การแจ้งเตือน
เตือนสีแดง (อพยพ)	-	-
เตือนสีเหลือง (เตือนภัย)	-	-
เตือนสีเขียว (เฝ้าระวัง)	-	-

***ไม่มีสถานการณ์

๗.สถานการณ์ธรณีพิบัติภัย ณ วันที่ ๕ ตุลาคม ๒๕๖๒ (กรมทรัพยากรธรณี)

เนื่องจากในพื้นที่เสี่ยงภัยดินถล่ม มีปริมาณน้ำฝนไม่ถึงเกณฑ์การเฝ้าระวัง ประกอบกับบางพื้นที่ไม่มีฝนตก จึงไม่มีพื้นที่ติดตามสถานการณ์พิบัติภัยดินถล่มและน้ำป่าไหลหลาก

๘.เหตุการณ์วิกฤตน้ำปัจจุบัน ณ วันที่ ๖ ตุลาคม ๒๕๖๒ [เวลา ๐๘.๐๐ น. - ๑๕.๐๐ น. (วันนี้)]

ไม่มีสถานการณ์

๙.สถานการณ์ภาวะน้ำท่วม และสถานการณ์ฝนแล้ง/ฝนทิ้งช่วง ณ วันที่ ๔ ตุลาคม ๒๕๖๒

(กรมป้องกันและบรรเทาสาธารณภัย)

น้ำไหลหลาก ดินสไลด์ และวาตภัย

จากอิทธิพลพายุโซนร้อน “โพดุล” และอิทธิพลพายุโซนร้อน “คาลจิก” ประกอบกับมรสุมตะวันตกเฉียงใต้พัดปกคลุมทะเลอันดามันภาคใต้ และอ่าวไทยมีกำลังแรง ตั้งแต่วันที่ ๒๙ ส.ค.๖๒ -ปัจจุบันทำให้เกิดน้ำท่วมฉับพลัน น้ำป่าไหลหลาก ดินสไลด์ ในพื้นที่ ๓๒ จังหวัด (ภาคเหนือ ๑๐ จังหวัด แพร่ เชียงใหม่ เพชรบูรณ์ น่าน อุตรดิตถ์ พิษณุโลก พิจิตร แม่ฮ่องสอน ลำปาง สุโขทัยภาคตะวันออกเฉียงเหนือ ๑๖ จังหวัด นครพนม ร้อยเอ็ด อุบลราชธานี อำนาจเจริญ มหาสารคาม ขอนแก่น หนองบัวลำภู โยโสธร กาฬสินธุ์ มุกดาหาร ชัยภูมิ สุรินทร์ อุตรดิตถ์ เลย ศรีสะเกษ สกลนคร ภาคตะวันออก ๓ จังหวัด ปราจีนบุรี ตราด สระแก้ว ภาคใต้ ๓ จังหวัด กระบี่ ระนอง ชุมพร) ๑๘๔อำเภอ ๘๓๖ตำบล ๗,๒๙๓หมู่บ้าน/ชุมชนประชาชนได้รับผลกระทบ ๔๑๙,๙๘๘ครัวเรือนบ้านเรือนประชาชนได้รับความเสียหาย ๒๒,๘๘๒ หลังมีผู้เสียชีวิต ๓๘ ราย (โยโสธร ๙ ราย ร้อยเอ็ด ๖ ราย อำนาจเจริญ ๕ ราย ขอนแก่น ๓ ราย ศรีสะเกษ ๓ ราย พิจิตร ๒ ราย พิษณุโลก ๑ ราย มุกดาหาร ๑ ราย สกลนคร ๑ ราย น่าน ๑ ราย)

ปัจจุบันกองบัญชาการป้องกันและบรรเทาสาธารณภัยแห่งชาติได้ยกระดับการจัดการสาธารณภัยขนาดใหญ่ (ระดับ ๓) ในพื้นที่ภาคตะวันออกเฉียงเหนือซึ่งยังคงมีสถานการณ์ในพื้นที่ ๔ จังหวัด (อุบลราชธานีศรีสะเกษยโสธรร้อยเอ็ด) มีผู้อพยพ ๑ จังหวัด (อุบลราชธานี) ๓๗จุด ๕,๖๙๒คน

๑๐.การคาดหมายลักษณะอากาศ ๗ วันข้างหน้า (ระหว่างวันที่ ๖ - ๑๒ ตุลาคม ๒๕๖๒)

ในช่วงวันที่ ๖ - ๗ ต.ค. ประเทศไทยตอนบนมีฝนฟ้าคะนองเพิ่มขึ้น กับมีลมกระโชกแรง และมีฝนตกหนักบางแห่งเกิดขึ้นในระยะแรก หลังจากนั้นอุณหภูมิจะลดลง ๑-๓ องศาเซลเซียสในภาคเหนือ และภาคตะวันออกเฉียงเหนือ

ในช่วงวันที่ ๘ - ๑๒ ต.ค. ๖๒ ประเทศไทยตอนบนมีฝนลดลง สำหรับภาคใต้จะมีฝนตกต่อเนื่องตลอดช่วง และมีฝนตกหนักบางแห่ง

๑๑.การช่วยเหลือเพื่อบรรเทาภาวะวิกฤติน้ำ “พายุโซนร้อนโพดุลและพายุโซนร้อนคาลจิ” วันที่ ๖ ตุลาคม ๒๕๖๒

หน่วยงาน	กิจกรรม	หมายเหตุ
กรมทรัพยากรน้ำ	๑.สูบน้ำท่วมขัง/เน่าเสีย บริเวณชุมชนบูรพา ต.ปทุม อ.เมือง จ.อุบลราชธานี ๒.แจกจ่ายน้ำสะอาด ให้กับชุมชนเกตุแก้ว ต.วารินชำราบ อ.วารินชำราบ จ.อุบลราชธานี ๓.ร่วมทำความสะอาดบริเวณชุมชนวัดบูรพา ซอย.๒ ตำบลในเมือง อำเภอเมือง จังหวัดอุบลราชธานี	
กรมทรัพยากรน้ำบาดาล	๑. เจ้าหน้าที่จิตอาสาลงพื้นที่ช่วยเหลือประชาชน พื้นที่ที่ประสบอุทกภัย และร่วมปฏิบัติการสูบน้ำ ณ โรงเรียนบ้านหาดสวนยา เทศบาลเมือง และ ต.วารินชำราบ อ.วารินชำราบ จ.อุบลราชธานี	
กรมป่าไม้	๑.ร่วมภารกิจ กระทรวง ทส. พื้นที่ประสบภัย ณ สวนพฤกษศาสตร์ดงฟ้าห่วน และทำฝายกั้นน้ำ	
สำนักงานทรัพยากรธรรมชาติและสิ่งแวดล้อม	๑. จัดเจ้าหน้าที่ ๒๐ คน พื้นที่ประสบภัย และสูบน้ำ ณ ลานอเนกประสงค์สะพานเสรี ประชาธิปไตย อ.วารินชำราบ จ.อุบลราชธานี ๒. ร่วมทำความสะอาด พื้นที่ ณ โรงเรียนบ้านหาดสวนยา ๓. สนับสนุนกำลังพล ๓ คน รถยนต์ ๑ คัน พร้อมอุปกรณ์ เครื่องมือ ตรวจวัดคุณภาพน้ำ ในพื้นที่ ต.ในเมือง อ.เมือง จ.อุบลราชธานี ๔. สนับสนุนกำลังพล ๓ คน รถยนต์ ๑ คัน น้ำหนักชีวภาพ ๕๐ ลิตร น้ำยาทำความสะอาด ๒๐ ลิตร เพื่อทำความสะอาดพื้นที่ใน พื้นที่ ต.ในเมือง อ.เมือง จ.อุบลราชธานี ๕. สนับสนุนกำลังพล ๘ คน ยานพาหนะ ๔ คัน พร้อมอุปกรณ์ เครื่องมือ ตรวจวัดคุณภาพน้ำในแม่น้ำมูล รวม ๙ จุด ๖. สนับสนุนกำลังพล ๓ คน พร้อมอุปกรณ์ เครื่องมือตรวจวัดคุณภาพน้ำ ณ ต.ในเมือง อ.เมือง จ.อุบลราชธานี และเฝ้าระวังคุณภาพอย่างต่อเนื่อง	
ศูนย์เฉพาะกิจส่วนหน้า	๑. จัดเจ้าหน้าที่ ๕๐ นาย พื้นที่ใน พื้นที่ประสบภัย ณ โรงเรียนบ้านหาดสวนยา อ.วารินชำราบ จ.อุบลราชธานี ๒. สนับสนุนรถบรรทุกน้ำ เพื่อทำความสะอาดในพื้นที่โรงเรียนและชุมชน ๓ คัน รวม ๓๖,๐๐๐ ลิตร ๓. ตรวจเยี่ยมเจ้าหน้าที่และประชาชนในพื้นที่ประสบภัย และสูบน้ำในพื้นที่ ต.ในเมือง อ.เมือง จ.อุบลราชธานี ๔๐,๐๐๐ ลบ.ม.	

ความช่วยเหลือด้านการป้องกันและบรรเทาภาวะวิกฤติน้ำ
กระทรวงทรัพยากรธรรมชาติและสิ่งแวดล้อม
วันที่ ๖ ตุลาคม ๒๕๖๒

๑. กรมทรัพยากรน้ำ สำนักงาน ทรัพยากรน้ำภาค ๓
๒. กิจกรรมที่ดำเนินการ ร่วมทำความสะอาดบริเวณชุมชนวัดบูรพา ซอย.๒ ตำบลในเมือง
อำเภอเมือง จังหวัดอุบลราชธานี



ความช่วยเหลือด้านการป้องกันและบรรเทาภาวะวิกฤติน้ำ
กระทรวงทรัพยากรธรรมชาติและสิ่งแวดล้อม
วันที่ ๖ ตุลาคม ๒๕๖๒

๑. กรมทรัพยากรน้ำ สำนักงาน ทรัพยากรน้ำภาค ๖
๒. กิจกรรมที่ดำเนินการ แจกจ่ายน้ำอุปโภค-บริโภค บริเวณชุมชนบ้านเกตุแก้ว ต.วารินชำราบ
อ.วารินชำราบ จ.อุบลราชธานี



ความช่วยเหลือด้านการป้องกันและบรรเทาภาวะวิกฤติน้ำ
กระทรวงทรัพยากรธรรมชาติและสิ่งแวดล้อม
วันที่ ๖ ตุลาคม ๒๕๖๒

๑. กรมทรัพยากรน้ำ สำนักงาน ทรัพยากรน้ำภาค ๑๑
๒. กิจกรรมที่ดำเนินการ ดำเนินการสูบน้ำท่วมขัง/เน่าเสีย บริเวณชุมชนบูรพา ต.ปทุม อ.เมือง จ.อุบลราชธานี ต่อเป็นวันที่ ๓



ความช่วยเหลือด้านการป้องกันและบรรเทาภาวะวิกฤติน้ำ
 กระทรวงทรัพยากรธรรมชาติและสิ่งแวดล้อม
 วันที่ ๕ ตุลาคม ๒๕๖๒

๑. หน่วยงาน องค์การอุตสาหกรรมป่าไม้ สำนักงาน อุบลราชธานี
๒. กิจกรรมที่ดำเนินการ เจ้าหน้าที่ ๑๓ คน ร่วมทำความสะอาด รร.บ้านหาดสวนยา ต.วารินชำราบ อ.วารินชำราบ จ.อุบลราชธานี



จึงเรียนมาเพื่อโปรดทราบ

นายภาดล ถาวรฤชรัตน์
 อธิบดีกรมทรัพยากรน้ำ