

## สรุปสถานการณ์น้ำของประเทศ วันที่ ๒ พฤศจิกายน ๒๕๕๙

๑. ฝน การคาดการณ์ปริมาณฝน (มิลลิเมตร) เดือน พฤศจิกายน ธันวาคม ๒๕๕๙ และมกราคม ๒๕๖๐ เปรียบเทียบกับค่าปกติ [ค่าปกติ = ค่าเฉลี่ยฝนในคาบ ๓๐ ปี (๒๕๒๔ - ๒๕๕๓)] มีรายละเอียดตามตาราง

ภาค/เดือน (ปริมาณฝนคาดการณ์)	พฤศจิกายน ๒๕๕๙		ธันวาคม ๒๕๕๙		มกราคม ๒๕๖๐	
	ค่าประมาณ (มม.)	ความหมาย	ค่าประมาณ (มม.)	ความหมาย	ค่าประมาณ (มม.)	ความหมาย
เหนือ	๓๐ - ๕๐ มม.	สูงกว่าค่าปกติเล็กน้อย	๑๐ - ๒๐ มม.	สูงกว่าค่าปกติเล็กน้อย	๑๐ - ๒๐ มม.	สูงกว่าค่าปกติเล็กน้อย
ตะวันออกเฉียงเหนือ	๒๐ - ๔๐ มม.	สูงกว่าค่าปกติเล็กน้อย	๑๐ - ๒๐ มม.	สูงกว่าค่าปกติเล็กน้อย	๑๐ - ๒๐ มม.	สูงกว่าค่าปกติเล็กน้อย
กลาง	๓๐ - ๕๐ มม.	ใกล้เคียงค่าปกติ	๐ - ๑๐ มม.	ใกล้เคียงค่าปกติ	๐ - ๑๐ มม.	ใกล้เคียงค่าปกติ
ตะวันออกเฉียงใต้	๔๐ - ๖๐ มม.	ใกล้เคียงค่าปกติ	๐ - ๑๐ มม.	ใกล้เคียงค่าปกติ	๑๐ - ๒๐ มม.	ใกล้เคียงค่าปกติ
ภาคใต้ฝั่งตะวันออก	๓๕๐ - ๔๕๐ มม.	สูงกว่าค่าปกติเล็กน้อย	๒๓๐ - ๒๘๐ มม.	สูงกว่าค่าปกติเล็กน้อย	๖๐ - ๙๐ มม.	สูงกว่าค่าปกติเล็กน้อย
ภาคใต้ฝั่งตะวันตก	๑๙๐ - ๒๙๐ มม.	สูงกว่าค่าปกติเล็กน้อย	๗๐ - ๑๐๐ มม.	สูงกว่าค่าปกติเล็กน้อย	๒๐ - ๔๐ มม.	สูงกว่าค่าปกติเล็กน้อย
กรุงเทพฯ และปริมณฑล	๔๐ - ๖๐ มม.	ใกล้เคียงค่าปกติ	๐ - ๑๐ มม.	ใกล้เคียงค่าปกติ	๑๐ - ๒๐ มม.	ใกล้เคียงค่าปกติ

ที่มาข้อมูล : กรมอุตุนิยมวิทยา พยากรณ์อากาศ ๓ เดือน ([http://www.tmd.go.th/month\\_forecast.php](http://www.tmd.go.th/month_forecast.php))

ปริมาณฝน ณ วันที่ ๓๑ ตุลาคม ๒๕๕๙	หน่วย	เหนือ	กลาง	ตะวันออกเฉียงเหนือ	ตะวันออก	ใต้	ทั้งประเทศ
ฝนสูงสุด ๒๔ ชม.	มม.	๒๔.๔	๔๐.๑	๑๒.๓	๓๓.๐	๑๔.๓	๑๔.๓
สถานีอุตุนิยมวิทยา		ศรีสำโรง สกษ. สุโขทัย	ราชบุรี	ปากช่อง สกษ. นครราชสีมา	สัดหีบ	ประจวบคีรีขันธ์	ประจวบคีรีขันธ์
ฝนสะสมปี ๕๘	มม.	๙๙๑.๔ + ๒๕๙.๓	๑๑๗๓.๙	๑๑๑๑.๑ + ๒๑๑.๕	๑๖๙๑.๓ + ๒๓๒.๘	๑๔๓๐.๕ + ๑๕๗.๔	๑๒๔๒.๕ + ๒๖๖.๑
ฝนสะสมปี ๕๙	มม.	๑๒๕๐.๗ + ๒๑%	๑๑๖๓.๗	๑๓๕๒.๖ + ๑๕.๒%	๑๙๒๔.๑ + ๑๒%	๑๕๘๗.๙ + ๑๐%	๑๔๕๘.๖ + ๑๕%
ฝนสะสม ๓๐ ปี	มม.	๑๑๘๙.๘	๑๒๒๒.๙	๑๓๑๑.๕	๑๘๒๗.๔	๑๔๓๘.๑	๑๔๔๑.๐

ที่มาข้อมูล : กรมอุตุนิยมวิทยา สรุปลักษณะอากาศรายวัน (<http://www.tmd.go.th/climate/climate.php>)

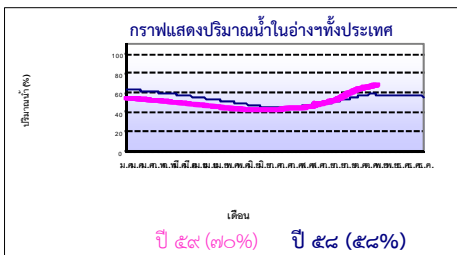
ปริมาณฝนสูงสุด ๒๔ ชม.เพิ่มเติม กรมอุตุนิยมวิทยาได้รายงานเพิ่มเติมโดยการบันทึกของเจ้าหน้าที่เป็นรายวัน ณ เวลา ๐๗.๐๐ น.ของวันนี้ - ไม่มี -

### ๒. น้ำในอ่างเก็บน้ำขนาดใหญ่



ปริมาณน้ำในอ่าง	หน่วย	เหนือ	กลาง	ต.เฉียงเหนือ	ตะวันออก	ตะวันตก	ใต้	ทั้งประเทศ
น้ำในอ่างปี ๕๘	ล้าน(ลบ.ม) %	๑๐,๔๔๕ ๔๒%	๗๙๒ ๕๘%	๔,๐๒๕ ๔๘%	๙๓๕ ๗๗%	๑๘,๕๒๑ ๗๐%	๖,๓๘๕ ๗๘%	๔๑,๒๔๐ ๕๘%
น้ำในอ่างปี ๕๙	ล้าน(ลบ.ม) %	๑๕,๙๔๐ + ๒๒% ๖๔%	๑,๓๔๗ + ๑๖% ๙๙%	๕,๙๙๓ + ๒๔% ๗๒%	๘๗๘ - ๕% ๗๒%	๑๙,๑๔๙ + ๒% ๗๒%	๕,๖๕๗ - ๙% ๖๙%	๔๙,๓๐๑ + ๒๒% ๗๐%
น้ำในอ่างปี ๔๙	ล้าน(ลบ.ม) %	๒๓,๒๘๐ - ๓๕% ๙๙%	๑,๒๗๖ + ๕% ๙๔%	๗,๐๓๓ - ๒๐% ๙๒%	๑,๐๓๘ - ๑๗% ๘๙%	๒๕,๒๑๑ - ๒๓% ๙๕%	๖,๙๗๔ - ๑๖% ๘๕%	๖๔,๗๘๑ - ๒๔% ๙๔%

ที่มาข้อมูล : กรมชลประทาน ตารางสรุปข้อมูลอ่างเก็บน้ำทั่วประเทศ ([http://water.rid.go.th/flood/flood/res\\_table.htm](http://water.rid.go.th/flood/flood/res_table.htm))



หมายเหตุ ๑. อ่างที่มีปริมาณน้ำต่ำกว่า ๕๐% ของความจุมี ๕ อ่าง คือ ๑.บางกลาง (๒๖%) ๒.ปราณบุรี (๒๗%) ๓.ลำตะคอง (๓๕%) ๔.แม่กวง (๓๙%) ๕.น้ำพุง (๔๐%) ๖.แก่งกระจาน (๔๔%) ๗.ลำพระเพลิง (๔๕%) และ ๘.ลำแพระ (๔๗%)  
๒. อ่างที่มีปริมาณน้ำเก็บกักตั้งแต่ ๘๐% ของความจุ มี ๑๓ อ่าง ได้แก่ ๑.ประแสร์ (๘๐%) ๒.สิริกิติ์ (๘๑%) ๓.สิรินธร (๘๔%) ๔.รัชชประภา (๘๖%) ๕.อุบลรัตน์ (๘๙%) ๖.กวิม (๘๙%) ๗.จุฬารามณ์ (๙๓%) ๘.ขุนด่านฯ (๙๘%) ๙.แควน้อย (๑๐๑%) ๑๐.ป่าสักฯ (๑๐๓%) ๑๑.ทับเสลา (๑๐๔%) และ ๑๒.กวิคองหมา (๑๐๕%)

### ๓. สรุปสถานการณ์น้ำในแม่น้ำและลุ่มน้ำสายสำคัญ

กรมชลประทาน : (<http://www.rid.go.th/๒๐๐๙/>)

- สรุปสถานการณ์น้ำทั่วประเทศ (ศูนย์ประมวลวิเคราะห์สถานการณ์น้ำ: สรุปสถานการณ์น้ำประจำวัน) (๑ พ.ย.) : สถานีนน้ำท่าที่อยู่ในเกณฑ์น้ำน้อย ได้แก่ สถานี P.๑ จ.เชียงใหม่, สถานี P.๗A จ.กำแพงเพชร, สถานี P.๑๗ จ.นครสวรรค์, สถานี Y.๑ C จ.แพร่, สถานี N.๑ จ.น่าน, สถานี N.๕A จ.พิษณุโลก, สถานี Kgt.๑๐ จ.ระนอง และสถานี X.๑๕๘ จ.ชุมพร **สถานีน้ำท่าที่อยู่ในเกณฑ์ปกติ** ได้แก่ สถานี W.๔A จ.ตาก, สถานี Y.๑๖ จ.พิษณุโลก, สถานี N.๖๗ จ.นครสวรรค์, สถานี Kgt.๓ จ.ปราจีนบุรี และสถานี X.๑๑๙A จ.นราธิวาส **สถานีน้ำท่าที่อยู่ในเกณฑ์น้ำมาก** ได้แก่ สถานี M.๙ จ.ศรีสะเกษ, สถานี M.๗ จ.อุบลราชธานี และสถานี X.๓๗A จ.สุราษฎร์ธานี **สถานีที่อยู่ในเกณฑ์น้ำท่วม** ได้แก่ สถานี M.๖A จ.บุรีรัมย์ **แนวโน้มระดับน้ำ** แม่น้ำโขง แม่น้ำปิง แม่น้ำพระสทิ้ง แม่น้ำบางปะกง แม่น้ำท่าตะเภา และแม่น้ำโก-ลก มีแนวโน้มระดับน้ำเพิ่มขึ้น แม่น้ำวัง แม่น้ำน่าน แม่น้ำมูล และแม่น้ำตาปี แนวโน้มระดับน้ำลดลง

- สถานการณ์น้ำในแม่น้ำโขง (ศูนย์ประมวลวิเคราะห์สถานการณ์น้ำ : สรุปสถานการณ์น้ำประจำวัน อ้างอิง MRC: Mekong River Commission ) ณ วันที่ ๓๑ ตุลาคม ๒๕๕๙ ที่สถานีเชียงแสน เชียงคาน หนองคาย นครพนม มุกดาหาร และโขงเจียม วัดระดับน้ำได้ ๒.๙๖, ๗.๐๖, ๔.๓๘, ๓.๗๒, ๓.๘๐ และ ๕.๐๕ เมตร ตามลำดับ เปรียบเทียบกับตลิ่ง มีค่าเท่ากับ -๙.๘๔, -๘.๙๔, -๗.๘๒, -๘.๗๘, -๘.๒๐ และ -๙.๕๕ เมตร ตามลำดับ **แนวโน้มระดับน้ำท่า** สถานีมุกดาหาร มีแนวโน้มระดับน้ำเพิ่มขึ้น สถานีเชียงแสน เชียงคาน หนองคาย นครพนม และโขงเจียม มีแนวโน้มระดับน้ำลดลง

กรมทรัพยากรน้ำ : (<http://www.dwr.go.th/home>)

- ระบบปฏิบัติการเฝ้าระวัง และเตือนภัยล่วงหน้าน้ำหลาก - ดินถล่ม (Early Warning) (สำนักวิจัย พัฒนา และอุทกวิทยา : <http://ews.dwr.go.th>) (๑ พ.ย.) : สถานีสเตือนภัยระดับเตือนภัย ระวัง ได้แก่ จ.ราชบุรี ที่บ้านกล้วย ต.ป่าหวาย อ.สายผึ้ง เตือนด้วยน้ำฝน ฝนสะสม ๑๒ ชม. ณ เวลา ๑๕.๓๐ น. เท่ากับ ๑๙.๐ มม. สถานีสเตือนภัยระดับเตือนภัย ได้แก่ จ.ประจวบคีรีขันธ์ ที่บ้านกุยบุรี ต.กุยบุรี อ.กุยบุรี เตือนด้วยน้ำฝน ฝนสะสม ๑๒ ชม. ณ เวลา ๑๕.๓๐ น. เท่ากับ ๔๒.๐ มม. จ.สุราษฎร์ธานี ที่บ้านสะพานขาด ต.คลองศก อ.พนม เตือนด้วยน้ำฝน ฝนสะสม ๑๒ ชม. ณ เวลา ๐๘.๕๕ น. เท่ากับ ๑๒๐.๐ มม. **สถานีสเตือนภัยระดับพอเพียง** ได้แก่ จ.เพชรบุรี ที่บ้านวังไคร้ ต.วังไคร้ อ.ทวาย เตือนด้วยน้ำฝน ฝนสะสม ๑๒ ชม. ณ เวลา ๑๕.๓๐ น. เท่ากับ ๑๑.๐ มม.

- ระบบติดตามและเฝ้าระวังสถานการณ์น้ำ (ศูนย์ป้องกันวิกฤติน้ำ : <http://mekhala.dwr.go.th/main/>)

- โครงการสำรวจติดตั้งระบบตรวจวัดสถานภาพน้ำทางไกลอัตโนมัติ (ในกลุ่มน้ำ) ได้แก่
  - สถานการณ์น้ำของสถานีโทรมาตรลุ่มน้ำทะเลสาบสงขลา (ณ วันที่ ๑ พ.ย.๕๙) ลุ่มน้ำทะเลสาบสงขลา ปัจจุบันสถานการณ์น้ำในลำน้ำโดยทั่วไปยังคงอยู่ในภาวะปกติ (ระดับน้ำต่ำกว่าระดับตลิ่งต่ำสุด) ระดับน้ำในลำน้ำส่วนใหญ่มีแนวโน้มเพิ่มขึ้น
  - สถานการณ์น้ำของสถานีโทรมาตรลุ่มน้ำบางปะกง-ปราจีนบุรี (ณ วันที่ ๑ พ.ย.๕๙) ลุ่มน้ำบางปะกง ปัจจุบันสถานการณ์น้ำในลำน้ำโดยทั่วไปยังคงอยู่ในภาวะปกติ (ระดับน้ำต่ำกว่าระดับตลิ่งต่ำสุด) ระดับน้ำในลำน้ำส่วนใหญ่มีแนวโน้มลดลง
  - สถานการณ์น้ำของสถานีโทรมาตรลุ่มน้ำยม-น่าน (ณ วันที่ ๓๑ ต.ค.๕๙) ลุ่มน้ำยม-น่าน ปัจจุบันสถานการณ์น้ำในลำน้ำโดยทั่วไปยังคงอยู่ในภาวะปกติ (ระดับน้ำต่ำกว่าระดับตลิ่งต่ำสุด) ระดับน้ำในลำน้ำส่วนใหญ่มีแนวโน้มลดลง โดยมีพื้นที่ประสบภัยน้ำท่วม ๒ จังหวัด ได้แก่ จ.สุโขทัย และจ.พิจิตร (๓ อำเภอ)
- โครงการจัดตั้งศูนย์ปฏิบัติการและข้อมูลเพื่อการบริหารจัดการทรัพยากรน้ำ ได้แก่
  - สถานการณ์น้ำจากการเชื่อมโยงสัญญาณภาพจากกล้อง CCTV ณ วันที่ ๓๑ ต.ค.๕๙ : สถานการณ์น้ำทั่วไปอยู่ในเกณฑ์ปกติ **สถานีที่อยู่ในเกณฑ์เฝ้าระวังน้ำท่วม ได้แก่ สถานีเทศบาลเมืองเพชรบุรี อ.เมือง จ.เพชรบุรี (ลุ่มน้ำเพชรบุรี)**

๔. พายุหมุน (อุตุนิยมวิทยา) – ไม่มี -

๕. สถานการณ์น้ำ กรมป้องกันและบรรเทาสาธารณภัย (๒๗ ต.ค.) จังหวัดที่ยังคงมีสถานการณ์น้ำไหลหลากและน้ำเอ่อล้นตลิ่ง ได้แก่ **จ.นครสวรรค์** ฝนตกหนัก ทำให้น้ำไหลหลาก ปัจจุบันยังคงมีน้ำท่วมขังพื้นที่ท่าตะโก ทองบัว เมือง ชุมแสง และลาดยาว ประชาชนได้รับผลกระทบ ๓๓,๒๕๒ครัวเรือน **จ.ชัยนาท** ฝนตกหนักทำให้น้ำเอ่อล้นเข้าท่วมพื้นที่การเกษตร อ.หนองมะโมง หันคา สรรคบุรี วัดสิงห์ มิโนรมย์ และสรรพยา ประชาชนได้รับผลกระทบ ๘,๗๐๘ ครัวเรือน ปัจจุบันระดับน้ำลดลง **จ.สิงห์บุรี** น้ำจากจนครสวรรค์และน้ำในแม่น้ำเจ้าพระยาเอ่อล้นเข้าท่วมพื้นที่ อ.อินทร์บุรี และเมืองฯ ประชาชนได้รับผลกระทบ ๓,๗๒๓ ครัวเรือน ปัจจุบันระดับน้ำลดลง **จ.อ่างทอง** น้ำจากแม่น้ำเจ้าพระยา และแม่น้ำน้อยเอ่อล้นเข้าท่วมในพื้นที่ อ.ป่าโมก เมืองฯ วิเศษชัยชาญ และไชโย ประชาชนได้รับผลกระทบ ๑,๓๕๕ ครัวเรือน ปัจจุบันระดับน้ำลดลง **จ.พระนครศรีอยุธยา** น้ำจากกระแสน้ำท้ายเขื่อนเจ้าพระยาล้นตลิ่งเข้าท่วมในพื้นที่ อ.เสนา บางบาล ผักไห่ พระนครศรีอยุธยา บางไทร บางปะอิน มหาราช และนครหลวง ประชาชนได้รับผลกระทบ ๓๑,๓๖๓ ครัวเรือน ปัจจุบันระดับน้ำลดลงแล้วทุกพื้นที่ **จ.พิจิตร** ปัจจุบันยังคงมีน้ำท่วมขังพื้นที่ลุ่มต่ำ อ.สามง่าม โทษะผล และโพธิ์ประทับช้าง ประชาชนได้รับผลกระทบ ๖,๙๑๖ ครัวเรือน **จ.กระบี่** วันที่ ๒๕ ต.ค. เกิดน้ำไหลหลากเข้าท่วมในพื้นที่ อ.อ่าวลึก ต.คลองหิน (ม.๒) ประชาชนได้รับผลกระทบ ๑๙ ครัวเรือน ปัจจุบันระดับน้ำทรงตัว **จ.สุราษฎร์ธานี** วันที่ ๒๖ ต.ค. เวลา ๒๐.๕๕ น. เกิดน้ำไหลหลากเข้าท่วมในพื้นที่ อ.คีรีรัฐนิคม ต.บ้านท่าเียน (ม.๗) บ้านคลองขนาน ประชาชนได้รับผลกระทบ ๓ ครัวเรือน ปัจจุบันระดับน้ำลดลง **ปัจจุบันยังคงมีจังหวัดที่ประกาศเขตการให้ความช่วยเหลือผู้ประสบภัยพิบัติกรณีฉุกเฉิน (อุทกภัย)** ๒๐ จังหวัด ๑๐๒ อำเภอ ๖๗๗ ตำบล ๔,๑๘๘ หมู่บ้าน (จ.พะเยา อุทัยธานี ชัยนาท กำแพงเพชร นครสวรรค์ พิษณุโลก สุโขทัย พิจิตร พระนครศรีอยุธยา ตาก ปึงกาฬ สกลนคร ระยอง ระนอง ชัยภูมิ อ่างทอง สระบุรี สิงห์บุรี ลพบุรี และเพชรบุรี) **สถานการณ์น้ำท่วม (เพิ่มเติม)**

: กรมชลประทาน (๑ พ.ย.) รายงานน้ำท่วม ได้แก่ **จ.สุโขทัย** ยังคงมีน้ำท่วมบริเวณพื้นที่ลุ่มต่ำ อ.เมือง และ อ.ง.กร.ลาด ปัจจุบันระดับน้ำลดลง คาดว่าจะเข้าสู่ภาวะปกติปลายเดือน พ.ย. **จ.อุบลราชธานี** ระดับน้ำของแม่น้ำมูลที่สถานี M๗ บริเวณสะพานเสรีประชาธิปไตย อ.เมือง ยังคงส่งผลกระทบต่อพื้นที่ชุมชนวังแดง ชุมชนบึงใหม่ เป็นต้น โดยมีแนวโน้มระดับน้ำลดลง **จ.บุรีรัมย์** ยังคงมีน้ำท่วมขังในพื้นที่ลุ่มต่ำริมแม่น้ำมูลในอ.สตึก (สถานี M๖A อ.สตึก) ระดับน้ำมีแนวโน้มลดลง **จ.สุรินทร์** มีน้ำท่วมขังในพื้นที่ลุ่มต่ำในอ.ท่าตูม (สถานี M๔ อ.ท่าตูม) ระดับน้ำมีแนวโน้มลดลง **จ.พระนครศรีอยุธยา** ยังคงมีน้ำท่วมพื้นที่นอกคันกั้นน้ำบริเวณ อ.เสนา ระดับน้ำมีแนวโน้มลดลง **จ.สุพรรณบุรี** ยังคงมีน้ำท่วมริมแม่น้ำและคันกั้นน้ำชลประทานในอ.เมือง สองพี่น้อง บางปลาม้า ปัจจุบันระดับน้ำมีแนวโน้มลดลง **จ.นครปฐม** มีน้ำท่วมในพื้นที่ลุ่มต่ำในนครชัยศรีและอ.บางเลน (สถานี T.๑ นครชัยศรี) ปัจจุบันระดับน้ำมีแนวโน้มเพิ่มขึ้น **จ.เพชรบุรี** เมื่อวันที่ ๓๑ ต.ค. เวลา ๒๓.๐๐ น. เกิดน้ำล้นตลิ่งแม่น้ำเพชรบุรี บริเวณ อ.เมือง เนื่องจากคันกั้นน้ำฝั่งซ้ายแม่น้ำเพชรบุรีทรุดตัว ทำให้น้ำไหลบ่าเข้าท่วมถนนราชดำเนินช่วงหน้าพระราชวัง ระดับน้ำสูงประมาณ ๐.๓๐-๐.๕๐ เมตร โครงการชลประทานเพชรบุรีได้ทำการช่วยเหลือโดยติดตั้งเครื่องสูบน้ำ คาดว่าจะกลับเข้าสู่ภาวะปกติอีก ๒ วัน **สถานการณ์วิกฤติน้ำ (ข่าว) จ.กาญจนบุรี** นายกอบ.ต.คอนแลบ อ.ห้วยกระเจา เปิดเผยว่า เมื่อวันที่ ๓๐ ต.ค. ได้เกิดฝนตกลงมาอย่างหนัก ทำให้น้ำท่วมในพื้นที่ต.คอนแลบ ประชาชนได้รับผลกระทบประมาณ ๒๘ ครัวเรือน มีน้ำขังบริเวณบ้านเรือน อย่างไรก็ตาม ระหว่างสถานการณ์ของน้ำกำลังเข้าสู่ภาวะปกติ ปรากฏว่า เมื่อคืนวันที่ ๓๑ ต.ค.ที่ผ่านมานี้ ฝนได้ตกซ้ำลงมาอย่างรุนแรงอีกครั้งหนึ่ง ประกอบกับน้ำได้ไหลหลากมาจากทางด้านอ.พอพลอย เป็นจำนวนมาก ทำให้ประชาชนได้รับผลกระทบ จำนวน ๓ หมู่บ้าน ๘๒ ครัวเรือน ประกอบด้วย พื้นที่ หมู่ ๑ เดือดร้อน จำนวน ๖๐ ครัวเรือน หมู่ ๙ จำนวน ๑๕ ครัวเรือน และหมู่ ๒๓ จำนวน ๗ ครัวเรือน แต่ทั้งนี้ การที่ฝนตกลงมาครั้งนี้นักกลับส่งผลดีต่อพื้นที่การเกษตรเป็นอย่างมาก โดยเฉพาะชาวบ้านส่วนใหญ่มีอาชีพทำนา และระหว่างนี้กำลังปลูกข้าวมาปี ขณะที่น้ำท่วมในเขตพื้นที่อ.ด่านมะขามเตี้ย ล่าสุดเมื่อเวลา ๑๒.๑๒ น. วันที่ ปลัดอาวุโส.ด่านมะขามเตี้ย เปิดเผยว่า น้ำได้เอ่อล้นอ่างเก็บน้ำจากพื้นที่อ.สวนผึ้ง จ.ราชบุรี และมีน้ำป่าไหลหลากมาจากเทือกเขาตะนาวศรี เข้าท่วมพื้นที่อ.ด่านมะขามเตี้ย ครอบคลุมทั้ง ๔ อำเภอ โดยมีพื้นที่ที่ได้รับความเดือดร้อน คือ ต.หนองไผ่ น้ำท่วม ๖ หมู่บ้าน ประกอบด้วย หมู่ ๑-๖, ต.คลองโต ท่วม ๖ หมู่บ้าน ประกอบด้วย หมู่ ๑-๒-๓-๗-๘ และหมู่ ๑๐, ต.จระเข้มเือง ท่วมทั้งตำบลคือ ๑๒ หมู่บ้าน และต.ด่านมะขามเตี้ย ท่วมทั้งตำบลเช่นกันคือ จำนวน ๑๒ หมู่บ้าน โดยทั้ง ๔ ตำบล มีบ้านเรือนประชาชนถูกน้ำท่วมขัง จำนวน ๒๕ หลังคาเรือน พิษผลทางการเกษตรที่ได้รับความเสียหาย จำนวน ๑,๑๖๗ ไร่ นาข้าว จำนวน ๓๕ ไร่ และถนนถูกน้ำท่วมรวมกัน จำนวน ๖๔ สาย ทั้งนี้ ทางอ.ด่านมะขามเตี้ย ได้ประสานขอความช่วยเหลือไปยังหน่วยทหารร้อย รส.ที่ ๑ ร.๙ พัน ๑ รวมทั้งเจ้าหน้าที่มูลนิธิพิทักษ์กาญจน์ เพื่อขอกำลังสนับสนุนในการเข้าพื้นที่ช่วยเหลือชาวบ้านในเขตพื้นที่เสี่ยงภัย รวมทั้งร่วมกับนำกระสอบทรายปิดกั้นเพื่อไม่ให้น้ำไหลข้ามถนนเข้าท่วมบ้านเรือนราษฎรไปมากกว่านี้ **จ.เพชรบุรี** กระทรวงเกษตรและสหกรณ์ รายงานความก้าวหน้าการแก้ไขปัญหาล้นตลิ่งแม่น้ำเพชรบุรี บริเวณ อ.เมือง เมื่อวันที่ ๓๑ ต.ค. ว่า คืนคืนฝั่งซ้ายแม่น้ำเพชรบุรี ช่วงหลังบ้านพักกำลังพล มณฑลทหารบกที่ ๑๕ (มทบ.๑๕) ทรุดตัว ประมาณ ๑ เมตร ความยาว ๓๐ - ๕๐ เมตร ทำให้น้ำไหลบ่าเข้าท่วมถนนราชดำเนินช่วงหน้าพระราชวังบ้านปืนถึงแกววัดยา และ ถนนราชดำเนิน ระดับน้ำสูงประมาณ ๐.๓๐ - ๐.๕๐ เมตร และให้ข้ามถนนราชดำเนิน เข้าท่วมอีกฝั่งของถนนราชดำเนิน ทั้งนี้ กรมชลประทาน ได้เข้าไปช่วยเหลือในทันที โดยทำการติดตั้งเครื่องสูบน้ำ จำนวน ๒ เครื่อง บริเวณสถานีตำรวจทางหลวงเพชรบุรี และเครื่องสูบน้ำ อีก จำนวน ๒ เครื่อง บริเวณถนนราชดำเนิน และในส่วนคันดินที่ทรุดนั้น หน่วยงานในพื้นที่ได้ทำงานร่วมกันซ่อมแซมคันดินด้วยกระสอบทราย ส่วนบริเวณพื้นที่เมือง ได้เร่งทำแนวป้องกันน้ำ ลาดการขยายวง พร้อมเร่งสูบน้ำออกกว่าอีก ๒ วัน เหตุการณ์จะกลับสู่สภาวะเดิม ขณะที่อำนาจการโครงการชลประทานเพชรบุรี เปิดเผยว่า หลังเกิดฝนตกต่อเนื่องมานานหลายวัน ส่งผลให้ปริมาณน้ำกักเก็บของเขื่อนหลัก ประกอบด้วย อ่างเก็บน้ำแม่กระจ่างงาน แม่ประจันต์ และห้วยผาก เพิ่มขึ้นอย่างต่อเนื่องล่าสุด ชลประทานต้องระบายน้ำจากอ่างแม่ประจันต์ลงสู่แม่น้ำเพชรบุรี เพื่อป้องกันภาวะสมจนเกิดเป็นมวลน้ำก้อนใหญ่ ทำให้บางพื้นที่ริมตลิ่งแม่น้ำ เช่น อ.บ้านแหลม และ อ.เมือง บางส่วนได้รับผลกระทบ น้ำเอ่อล้นเข้าท่วม โดยเฉพาะที่ ต.บ้านกุ่ม และ บางครก อ.บ้านแหลม เนื่องจากเป็นจุดลุ่มต่ำ เมื่อมีการระบายน้ำที่ระดับมากกว่า ๑๐๐ ลบ.ม./วินาที ก็จะมีผลกระทบพื้นที่ เบื้องต้นรองอธิบดีกรมชลประทาน ได้สั่งให้มีการตั้งเครื่องผลักดันน้ำบริเวณวัดเขาตะเครา อ.บ้านแหลม สำหรับเร่งการระบายน้ำช่วงทะเลหนุนสูงแล้ว ส่วนสถานการณ์น้ำในแม่น้ำเพชร ทะลิ่งเข้าท่วมพื้นที่ ปลายน้ำที่จ.เพชรบุรี ว่า จนถึงขณะนี้ น้ำได้เข้าท่วมถนนเกือบทุกสายในเขตเทศบาลเมืองเพชรบุรีในปริมาณสูง โดยเฉพาะถนนราชดำเนิน ตั้งแต่บริเวณด้านข้างวัดคงคาราม ไปจนถึงแยกตำรวจทางหลวง ถนนสายหน้าวัดพระนอน ไปถึงหน้าเขาวังเมืองเพชร ถนนหน้าวังบ้านปืน หน้าศาลากลางจังหวัดเพชรบุรี และ สก.เมืองเพชรบุรี ก็มีน้ำท่วมสูง รถเล็กสัญจรไปมาค่อนข้างลำบาก และน้ำได้เข้าท่วมบ้านเรือนหลายจุด โดยเฉพาะบ้านที่ปลูกติดกับริมแม่น้ำเพชร เนื่องจากน้ำในแม่น้ำเพชรบุรีขณะนี้ปริมาณเพิ่มสูงขึ้นจากเมื่อคืนนี้ ขณะเดียวกัน ร.ร.อนุบาลจังหวัดเพชรบุรี และร.ร.เทศบาล ๓ ชุมชนวัดจันทราวาส ได้ประกาศหยุดเรียน **จ.ชุมพร** ฝนที่ตกลงมาอย่างหนักต่อเนื่องตั้งแต่ช่วงเย็นวานนี้ส่งผลให้ถนนเลียบริมทางรถไฟ ซึ่งเชื่อมระหว่างพื้นที่ ม.๕ ไปยัง ม.๗ ใน ต.ทุ่งคา เกิดน้ำท่วมขัง ที่ระดับ ๕๐ ซม. รถเล็กสัญจรได้ลำบาก คาดว่า หากไม่มีฝนตกลงมาเพิ่มเติม ภายในช่วงเย็นสถานการณ์น้ำจะกลับเข้าสู่ภาวะปกติ **จ.สุราษฎร์ธานี** ผู้จัดการการประปาส่วนภูมิภาค (กปภ.) สาขาเกาะสมุย เปิดเผยว่า หลังเกิดภาวะฝนที่ช่วง ส่งผลให้แหล่งน้ำดิบบนเกาะสมุยแห้งขอดจนเข้าสู่ภาวะวิกฤติหนักสุดในรอบ ๓๐ ปี ล่าสุดสถานการณ์ภาพรวมได้กลับเข้าสู่ภาวะปกติแล้ว **ศูนย์เตือนภัยพิบัติแห่งชาติ** รายงาน ในวันที่ ๑ - ๓ พ.ย. อาจเกิดน้ำป่าไหลหลากและดินโคลนถล่ม บริเวณ จ.ประจวบคีรีขันธ์ ชุมพร สุราษฎร์ธานี นครศรีธรรมราช ระนอง พังงา และภูเก็ต โดยขอให้ประชาชนในพื้นที่เสี่ยงภัยดังกล่าวโปรดระมัดระวัง

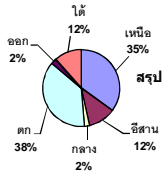
๖. คาดการณ์สภาพอากาศ ๗ วัน (กรมอุตุนิยมวิทยา) ในช่วงวันที่ ๑ - ๔ พ.ย. บริเวณภาคเหนือ ภาคตะวันออกเฉียงเหนือ ภาคกลาง และภาคตะวันออก ของประเทศไทย มีฝนลดลงกับมีอากาศเย็นในตอนเช้าโดยอุณหภูมิจะลดลง ๒-๔ องศา สำหรับบริเวณภาคใต้ยังคงมีฝนตกต่อเนื่องตลอดช่วง และมีฝนตกหนักบางแห่ง โดยเฉพาะในช่วงวันที่ ๕-๗ พ.ย. บริเวณภาคกลางตอนล่าง ภาคตะวันออกจะมีฝนเพิ่มขึ้น ส่วนภาคใต้ฝั่งตะวันออกยังมีฝนตกต่อเนื่อง โดยมีฝนตกหนักถึงหนักมากบางแห่ง

๗. พื้นที่ที่ควรเฝ้าระวังเตือนภัยวิกฤติน้ำ(น้ำท่วม ภัยแล้ง) : **NASA (๒๔ ชั่วโมง)** รายงานพื้นที่ที่อาจเกิดน้ำท่วม (๑ พ.ย.) ได้แก่ ภาคตะวันออกเฉียงเหนือ คือ จ.บุรีรัมย์ ภาคตะวันออก คือ สระแก้ว และฉะเชิงเทรา ภาคกลาง คือ จ.กาญจนบุรี และราชบุรี ภาคใต้ คือ จ.เพชรบุรี ประจวบคีรีขันธ์ ชุมพร ระนอง พังงา สุราษฎร์ธานี นครศรีธรรมราช และนราธิวาส **กรมทรัพยากรธรณี (๑ พ.ย.)** รายงาน ๑) พื้นที่ติดตามและเฝ้าระวังสถานการณ์ธรณีพิบัติภัยดินถล่มและน้ำป่าไหลหลาก ได้แก่ จ.ประจวบคีรีขันธ์ ชุมพร และสุราษฎร์ธานี ๒) พื้นที่คาดการณ์ปริมาณน้ำฝนที่อาจก่อให้เกิดดินถล่มล่วงหน้า ๗ วัน ได้แก่ จ.ประจวบคีรีขันธ์ ชุมพร ระนอง สุราษฎร์ธานี นครศรีธรรมราช พัทลุง พังงา กระบี่ ภูเก็ต และตรัง เฝ้าระวังในระยะ ๒-๓ วัน

รายงานสรุปสภาพน้ำในอ่างเก็บน้ำขนาดใหญ่และขนาดกลาง

รายงานสถานการณ์ ณ วันที่ 1 พฤศจิกายน 2559

ปริมาณน้ำรวมทั้งประเทศ 70,520 ล้าน ลบ.ม. (100%)

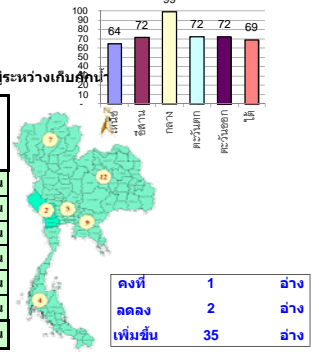


ปริมาณน้ำรวมทั้งประเทศ (เมื่อเทียบกับปริมาณน้ำรวมทั้งหมด) ณ วันที่ 1 พฤศจิกายน 2559 เท่ากับ 49,301 ล้าน ลบ.ม. หรือ เท่ากับ 70%  
 วันที่ 1 พฤศจิกายน 2558 เท่ากับ 41,240 ล้าน ลบ.ม. หรือ เท่ากับ 58%

ปริมาณน้ำในอ่างที่ใช้การได้ในสัปดาห์นี้ + มากกว่า / - น้อยกว่า / - สัปดาห์ก่อน

818.35 ล้าน ลบ.ม.

% ปริมาณน้ำรวมแต่ละภาคปัจจุบัน



ภาค	สถานการณ์ปริมาณน้ำในอ่าง				ปริมาณน้ำเปลี่ยนแปลง (ล้าน ม.³)	สถานะ
	ลดลง (แห่ง)	คงที่ (แห่ง)	เพิ่มขึ้น (แห่ง)	รวม (แห่ง)		
ภาคเหนือ	-	-	7	7	214.00	ปริมาณน้ำในอ่างเก็บน้ำเพิ่มขึ้น
ภาคตะวันออกเฉียงเหนือ	2	1	9	12	96.00	ปริมาณน้ำในอ่างเก็บน้ำเพิ่มขึ้น
ภาคกลาง	-	-	3	3	69.00	ปริมาณน้ำในอ่างเก็บน้ำเพิ่มขึ้น
ภาคตะวันออก	-	-	2	2	278.00	ปริมาณน้ำในอ่างเก็บน้ำเพิ่มขึ้น
ภาคตะวันออก	-	-	10	10	51.35	ปริมาณน้ำในอ่างเก็บน้ำเพิ่มขึ้น
ภาคใต้	-	-	4	4	110.00	ปริมาณน้ำในอ่างเก็บน้ำเพิ่มขึ้น
<b>รวมทั้งประเทศ</b>	<b>2</b>	<b>1</b>	<b>35</b>	<b>38</b>	<b>818.35</b>	<b>ปริมาณน้ำในอ่างเก็บน้ำเพิ่มขึ้น</b>

ภาค	อ่างเก็บน้ำ เชื้อน	ความจุที่ (ล้าน ม.³)	ปริมาณน้ำที่ใช้งานไม่ได้ (ล้าน ม.³)	ใช้การได้จริง (ล้าน ม.³)	ปริมาณน้ำรวม วันที่ 1 พฤศจิกายน 2558 (%)	ปัจจุบัน วันที่ 1 พฤศจิกายน 2559				สัปดาห์ก่อน วันที่ 26 ตุลาคม 2559				ปริมาณน้ำ + เพิ่มขึ้น - ลดลง (ล้าน ม.³)	สถานการณ์ในอ่าง	
						ปริมาณน้ำรวม		ปริมาณน้ำใช้การได้จริง		ปริมาณน้ำรวม		ปริมาณน้ำใช้การได้จริง				
						ปริมาณน้ำรวม (ล้าน ม.³)	%	ปริมาณน้ำใช้การได้จริง (ล้าน ม.³)	%	ปริมาณน้ำรวม (ล้าน ม.³)	%	ปริมาณน้ำใช้การได้จริง (ล้าน ม.³)	%			
<b>ภาคเหนือ (7)</b>																
ภูมิพล (2)	ตาดก	13,462	3,800	9,662	4,984	37%	6,805	51%	3,005	22%	6,677	50%	2,877	21%	128.00	เพิ่มขึ้น
สิริกิติ์ (2)	ลุดดัด	9,510	2,850	6,660	4,906	52%	7,657	81%	4,807	51%	7,611	80%	4,761	50%	46.00	เพิ่มขึ้น
แม่กวด	เชียงใหม่	265	12	253	70	26%	158	60%	146	55%	153	58%	141	53%	5.00	เพิ่มขึ้น
แม่กวด	เชียงใหม่	263	14	249	32	12%	102	39%	88	33%	100	38%	86	33%	2.00	เพิ่มขึ้น
กุ่ม	ลำปาง	106	3	103	17	16%	94	89%	91	86%	86	81%	83	78%	8.00	เพิ่มขึ้น
กุ่ม	ลำปาง	170	6	164	23	14%	178	105%	172	101%	169	99%	163	96%	9.00	เพิ่มขึ้น
แควน้อย	พิษณุโลก	939	43	896	413	44%	946	101%	903	96%	930	99%	887	94%	16.00	เพิ่มขึ้น
<b>รวมภาคเหนือ</b>	<b>34.85%</b>	<b>24,715</b>	<b>6,728</b>	<b>17,987</b>	<b>10,445</b>	<b>42%</b>	<b>15,940</b>	<b>64%</b>	<b>9,212</b>	<b>37%</b>	<b>15,726</b>	<b>64%</b>	<b>8,998</b>	<b>36%</b>	<b>214.00</b>	<b>เพิ่มขึ้น</b>
<b>ภาคตะวันออกเฉียงเหนือ (12)</b>																
ห้วยหลวง	อุดรธานี	136	7	129	42	31%	102	75%	95	70%	97	71%	90	66%	5.00	เพิ่มขึ้น
บ้านจวน	สกลนคร	520	45	475	211	41%	285	55%	240	46%	286	55%	241	46%	-1.00	ลดลง
บ้านจวน	สกลนคร	165	8	157	67	41%	66	40%	58	35%	66	40%	58	35%	-	คงที่
จันทบุรี (2)	ชัยภูมิ	164	37	127	81	49%	152	93%	115	70%	149	91%	112	68%	3.00	เพิ่มขึ้น
อุบลรัตน์ (2)	ขอนแก่น	2,431	581	1,850	812	33%	2,155	89%	1,574	65%	2,109	87%	1,528	63%	46.00	เพิ่มขึ้น
ลำปาว	กาฬสินธุ์	1,980	100	1,880	956	48%	1,131	57%	1,031	52%	1,143	58%	1,043	53%	-12.00	ลดลง
ลำดอง	นครราชสีมา	314	22	292	137	44%	110	35%	88	28%	102	32%	80	25%	8.00	เพิ่มขึ้น
ลำพระเพลิง	นครราชสีมา	155	1	154	91	59%	70	45%	69	45%	61	39%	60	39%	9.00	เพิ่มขึ้น
มูลบน	นครราชสีมา	141	7	134	53	38%	73	52%	66	47%	63	45%	56	40%	10.00	เพิ่มขึ้น
ลำน้ำมูล	นครราชสีมา	275	7	268	108	39%	129	47%	122	44%	128	47%	121	44%	1.00	เพิ่มขึ้น
ลำน้ำพอง	บุรีรัมย์	121	3	118	67	55%	63	52%	60	50%	62	51%	59	49%	1.00	เพิ่มขึ้น
สิรินธร (2)	อุบลราชธานี	1,966	831	1,135	1,400	71%	1,657	84%	826	42%	1,631	83%	800	41%	26.00	เพิ่มขึ้น
<b>รวมภาคตะวันออกเฉียงเหนือ</b>	<b>11.80%</b>	<b>8,369</b>	<b>1,649</b>	<b>6,720</b>	<b>4,025</b>	<b>48%</b>	<b>5,993</b>	<b>72%</b>	<b>4,344</b>	<b>52%</b>	<b>5,898</b>	<b>70%</b>	<b>4,248</b>	<b>51%</b>	<b>96.00</b>	<b>เพิ่มขึ้น</b>
<b>ภาคกลาง (3)</b>																
ป่าสักชลสิทธิ์	ลพบุรี	960	3	957	640	67%	991	103%	988	103%	948	99%	945	98%	43.00	เพิ่มขึ้น
ห้วยเสลา	อุทัยธานี	160	17	143	68	43%	166	104%	149	93%	161	101%	144	90%	5.00	เพิ่มขึ้น
กระเสียว	สุพรรณบุรี	240	40	200	84	35%	190	79%	150	63%	169	70%	129	54%	21.00	เพิ่มขึ้น
<b>รวมภาคกลาง</b>	<b>1.92%</b>	<b>1,360</b>	<b>60</b>	<b>1,300</b>	<b>792</b>	<b>58%</b>	<b>1,347</b>	<b>99%</b>	<b>1,287</b>	<b>95%</b>	<b>1,278</b>	<b>94%</b>	<b>1,218</b>	<b>90%</b>	<b>69.00</b>	<b>เพิ่มขึ้น</b>
<b>ภาคตะวันออก (2)</b>																
ศรีนครินทร์ (2)	กาญจนบุรี	17,745	10,265	7,480	12,950	73%	13,426	76%	3,161	18%	13,223	75%	2,958	17%	203.00	เพิ่มขึ้น
วชิราลงกรณ (2)	กาญจนบุรี	8,860	3,012	5,848	5,571	63%	5,723	65%	2,711	31%	5,648	64%	2,636	30%	75.00	เพิ่มขึ้น
<b>รวมภาคตะวันออก</b>	<b>37.51%</b>	<b>26,605</b>	<b>13,277</b>	<b>13,328</b>	<b>18,521</b>	<b>70%</b>	<b>19,149</b>	<b>72%</b>	<b>5,872</b>	<b>22%</b>	<b>18,871</b>	<b>71%</b>	<b>5,594</b>	<b>21%</b>	<b>278.00</b>	<b>เพิ่มขึ้น</b>
<b>ภาคตะวันออก (6+4)</b>																
ขุนด่าน	นครนายก	224	5.00	219	193	86%	219	98%	214	96%	211	94%	206	92%	8.00	เพิ่มขึ้น
คลองสิียด	ฉะเชิงเทรา	420	30.00	390	259	62%	249	59%	219	52%	245	58%	215	51%	4.00	เพิ่มขึ้น
บางพระ (3)	ชลบุรี	117	12.00	105	43	37%	78	67%	66	56%	71	61%	59	50%	7.00	เพิ่มขึ้น
หนองปลาไหล (3)	ระยอง	164	13.75	150	159	97%	96	59%	82	50%	86	53%	72	44%	10.00	เพิ่มขึ้น
ประแสร์ (3)	ระยอง	295	20.00	275	281	95%	236	80%	216	73%	235	80%	215	73%	1.00	เพิ่มขึ้น
บางพระ (3)	ระยอง	17	0.72	16	11	67%	7	42%	6	37%	6	34%	4.88	29%	1.34	เพิ่มขึ้น
หนองค้อ (3)	ระยอง	21	1.00	20	7	32%	11	50%	10	46%	10	46%	8.91	42%	0.83	เพิ่มขึ้น
คลองกฤษ (3)	ระยอง	79	3.00	76	76	95%	58	73%	55	69%	48	61%	45.23	57%	9.54	เพิ่มขึ้น
คลองใหญ่ (3)	ระยอง	45	3.00	42	42	93%	39	85%	36	79%	37	82%	34.12	75%	1.64	เพิ่มขึ้น
นขบดินทรจินดา	ปราจีนบุรี	295	19.00	276	-	0%	224	76%	205	69%	216	73%	197.00	67%	8.00	เพิ่มขึ้น
<b>รวมภาคตะวันออก</b>	<b>2.37%</b>	<b>1,678</b>	<b>107</b>	<b>1,570</b>	<b>1,072</b>	<b>64%</b>	<b>1,216</b>	<b>72%</b>	<b>1,109</b>	<b>66%</b>	<b>1,165</b>	<b>69%</b>	<b>1,057</b>	<b>63%</b>	<b>51.35</b>	<b>เพิ่มขึ้น</b>
<b>ภาคใต้ (4)</b>																
แก่งกระจาน	เพชรบุรี	710	65	645	350	49%	309	44%	244	34%	267	38%	202	28%	42.00	เพิ่มขึ้น
ปราณบุรี	ประจวบคีรีขันธ์	391	18	373	142	36%	105	27%	87	22%	83	21%	65	17%	22.00	เพิ่มขึ้น
รัชชประภา (2)	สุราษฎร์ธานี	5,639	1,352	4,287	4,977	88%	4,868	86%	3,516	62%	4,826	86%	3,474	62%	42.00	เพิ่มขึ้น
บางกลาง (2)	ยะลา	1,454	276	1,178	916	63%	375	26%	99	7%	371	26%	95	7%	4.00	เพิ่มขึ้น
<b>รวมภาคใต้</b>	<b>11.55%</b>	<b>8,194</b>	<b>1,711</b>	<b>6,483</b>	<b>6,385</b>	<b>78%</b>	<b>5,657</b>	<b>69%</b>	<b>3,946</b>	<b>48%</b>	<b>5,547</b>	<b>68%</b>	<b>3,836</b>	<b>47%</b>	<b>110.00</b>	<b>เพิ่มขึ้น</b>
<b>รวมทั้งประเทศ</b>	<b>100%(38)</b>	<b>70,921</b>	<b>23,532</b>	<b>47,388</b>	<b>41,240</b>	<b>58%</b>	<b>49,301</b>	<b>70%</b>	<b>25,770</b>	<b>36%</b>	<b>48,484</b>	<b>68%</b>	<b>24,951</b>	<b>35%</b>	<b>818.35</b>	<b>เพิ่มขึ้น</b>

ที่มาข้อมูล : ตารางสรุปสภาพน้ำในอ่างเก็บน้ำขนาดใหญ่ทั้งประเทศ และตารางสรุปสภาพน้ำในอ่างเก็บน้ำภาคตะวันออก กรมชลประทาน

หมายเหตุ :

- 1) อ่างเก็บน้ำขนาดใหญ่ หมายถึง อ่างเก็บน้ำที่มีความจุตั้งแต่ 100 ล้าน ลบ.ม. ขึ้นไป
- 2) เป็นอ่างเก็บน้ำอยู่ในความรับผิดชอบของการไฟฟ้าฝ่ายผลิตแห่งประเทศไทย(10) นอกนั้นอยู่ในความรับผิดชอบของกรมชลประทาน (28)
- 3) เป็นอ่างเก็บน้ำขนาดกลางที่มีความสำคัญต่อการชลประทานและการประปาฯ ของลุ่มน้ำชายฝั่งทะเลตะวันออก
- 4) ที่มา : กรมชลประทาน และการไฟฟ้าฝ่ายผลิตแห่งประเทศไทย
- 5) จังหวัดที่มีอ่างเก็บน้ำขนาดใหญ่มีจำนวน 26 จังหวัด ไม่มี 50 จังหวัด

รท. นายถิง ระดมเกียรติทองอ่าง



ศูนย์ข้อมูล



ศูนย์ป้องกันวิกฤติน้ำ กรมทรัพยากรน้ำ

ลำดับของเขื่อนตามความจุ

- 1.ศรีนครินทร์ 2.ภูมิพล 3.สิริกิติ์ 4.วชิราลงกรณ 5.รัชชประภา
- 6.อุบลรัตน์ 7.สิรินธร 8.บางกลาง 9.ลำปาว 10.ป่าสัก

ลำดับของเขื่อนตามปริมาณน้ำใช้การได้

- 1.ภูมิพล 2.ศรีนครินทร์ 3.สิริกิติ์ 4.วชิราลงกรณ 5.รัชชประภา
- 6.ลำปาว 7.อุบลรัตน์ 8.บางกลาง 9.สิรินธร 10.ป่าสัก