



# รายงานสถานการณ์น้ำ ศูนย์ป้องกันวิกฤติน้ำ กรมทรัพยากรน้ำ วันอังคาร ที่ ๘ ตุลาคม ๒๕๖๒

**สภาวะอากาศ** ประเทศไทยตอนบน เริ่มมีฝนลดลง แต่ยังคงมีฝนตกหนักบางแห่งบริเวณภาคตะวันออก รวมทั้งกรุงเทพมหานคร และปริมณฑล สำหรับภาคเหนือและภาคตะวันออกเฉียงเหนือ อุณหภูมิจะลดลง ๑-๒ องศาเซลเซียส สำหรับภาคใต้ยังคงมีฝนตกต่อเนื่องและมีฝนตกหนักบางพื้นที่



## สถานการณ์น้ำ

**กรมอุตุนิยมวิทยา** เผยทั่วไทยฝนลดลงยกเว้น ภาคใต้ กทม.โอกาสตกร้อยละ แพร่ “แม่เมืองแพร่” เร่งแก้ปัญหาภัยแล้งหน้าฝน สั่งชลประทานสำรวจ ๓๗ อ่างฯ น้ำหรือใหญ่พรั่งนี้

(หมายเหตุ ข้อมูลข่าวจาก เดลินิวส์/มติชนออนไลน์)

## สถานการณ์น้ำต่างประเทศ

## สถานการณ์น้ำ

**ระดับน้ำในแม่น้ำโขง** : MRC: Mekong River Commission ณ วันที่ ๗ ตุลาคม ๒๕๖๒

สถานี	ระดับตลิ่ง	ระดับน้ำ ๕ ต.ค. ๖๒	ระดับน้ำ ๖ ต.ค. ๖๒	+สูงกว่าตลิ่ง -ต่ำกว่าตลิ่ง	แนวโน้ม
อ.เชียงแสน จ.เชียงราย	๑๒.๘๐	๑.๙๗	๑.๙๗	-๑๐.๘๓	เพิ่มขึ้น
อ.เชียงคาน จ.เลย	๑๖.๐๐	๕.๒๓	๕.๒๐	-๑๐.๘๐	ลดลง
อ.เมือง จ.หนองคาย	๑๒.๒๐	๒.๒๑	๒.๑๖	-๑๐.๐๔	ลดลง
อ.เมือง จ.นครพนม	๑๒.๐๐	๒.๔๓	๒.๓๓	-๙.๖๗	ลดลง
อ.เมือง จ.มุกดาหาร	๑๒.๕๐	๒.๘๕	๒.๘๒	-๙.๖๘	ลดลง
อ.โขงเจียม จ.อุบลราชธานี	๑๔.๕๐	๔.๗๖	๔.๕๖	-๙.๙๔	ลดลง

หมายเหตุ : ระดับ (รสม.) ข้อมูลจาก <http://www.dwr.go.th>

**ระดับน้ำ-ลุ่มน้ำเสถียรสงขลา** ลุ่มน้ำทะเลสาบสงขลา ปัจจุบันสถานการณ์น้ำในลำน้ำโดยทั่วไปอยู่ในภาวะปกติ(ระดับน้ำต่ำกว่าระดับตลิ่งต่ำสุด) สถานการณ์น้ำในลำน้ำส่วนใหญ่มีแนวโน้มเพิ่มขึ้น (ข้อมูลวันที่ ๗ ต.ค. ๒๕๖๒ ที่มากรมชลประทาน) สถานีคลองลำ อ.ศรีนครินทร์ จ.พัทลุง สถานีคลองน้อย อ.เมือง จ.พัทลุง สถานีคลองหะ อ.หาดใหญ่ จ.สงขลา สถานีคลองอู่ตะเภา อ.สะเดา จ.สงขลา สถานีคลองอู่ตะเภา อ.คลองหอยโข่ง จ.สงขลา สถานีคลองอู่ตะเภา อ.หาดใหญ่ จ.สงขลา วัดปริมาณน้ำได้ ๒๐.๘๑ ๖.๗๐ ๔.๕๙ ๑๐.๒๓ ๒.๖๕ ๐.๑๖ เมตร



สถานีตรวจวัดระดับน้ำ (CCTV) ณ วันที่ ๗ ตุลาคม ๒๕๖๒ การตรวจวัดระดับน้ำจากกล้อง (CCTV) ระดับน้ำส่วนใหญ่ อยู่ในเกณฑ์ปกติ

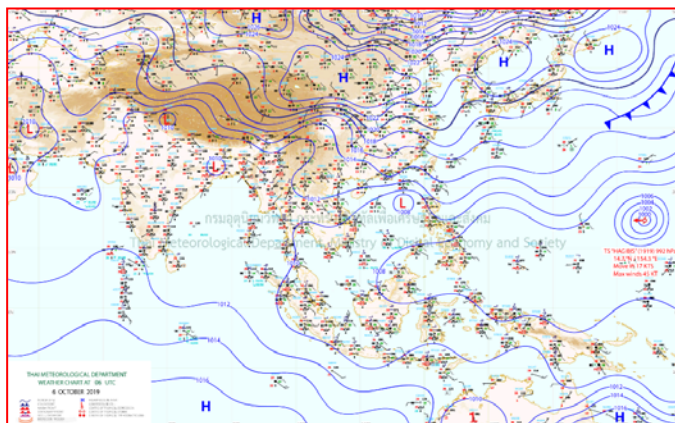
ลำดับที่	จังหวัด	สถานที่ตั้งกล้อง	แม่น้ำ/ลำน้ำ	วิกฤติ น้ำแล้ง	วิกฤติ น้ำท่วม	ระดับน้ำ (ม.รทก.) พ.ศ.2562			สถานการณ์	หมายเหตุ
						ระดับน้อยกว่า	ระดับมากกว่า	3 ต.ค. 62		
1	จ.แพร่	สะพานมหาโพธิ์ อ.เมือง	ยม	143.18	152.33	N/A	N/A	N/A	น้ำปกติ	↔
2	จ.สุโขทัย	สะพานศรีสังขาน้อย อ.เมือง	ยม	60.14	71.78	N/A	N/A	N/A	น้ำปกติ	↔
3	จ.สุโขทัย	สะพานทรายเมฆา อ.เมือง	ยม	42.48	48.59	46.25	46.24	47.00	น้ำปกติ	↑
4	จ.พิษณุโลก	สะพานบางระกำ อ.บางระกำ	ยม	31.73	37.23	33.50	32.55	31.40	น้ำปกติ	↓
5	จ.พิจิตร	สะพานไทยทะเล อ.ไทยทะเล	ยม	22.58	30.63	26.80	26.50	25.40	น้ำปกติ	↓
6	จ.พิษณุโลก	โนนท่าซำ อ.เมือง	น่าน	37.33	45.04	N/A	N/A	N/A	น้ำปกติ	↔
7	จ.นครสวรรค์	วัดเกษไชโยเหนือ อ.ชุมแสง	น่าน	18.73	25.60	N/A	N/A	N/A	น้ำปกติ	↔
8	จ.นครสวรรค์	บ้านทับกฤช อ.ชุมแสง (ทับกฤชใต้)	น่าน	-	26.16	N/A	N/A	N/A	น้ำปกติ	↔
9	จ.อุตรดิตถ์	สะพานนาเสา อ.เมือง	น่าน	49.22	56.91	53.80	53.80	55.00	น้ำปกติ	↑
10	จ.น่าน	สะพานนครนันทพัฒนา อ.เมือง	น่าน	192.17	197.73	192.30	192.30	192.30	น้ำปกติ	↔
11	จ.พิจิตร	สะพานเสี้ยวเหนือ อ.พิจิตร	น่าน	18.19	27.23	N/A	N/A	N/A	น้ำปกติ	↔
12	จ.พิษณุโลก	สะพานสุพรรณกัลยา อ.เมือง	น่าน	33.98	44.52	N/A	N/A	N/A	น้ำปกติ	↔
13	จ.อุตรธานี	สถานีวิทยุหลวง อ.เมือง	โขง	-	-	N/A	N/A	N/A	น้ำปกติ	↔
14	จ.เลย	สถานีแม่น้ำเลย อ.เมือง	โขง	-	-	N/A	N/A	N/A	น้ำปกติ	↔
15	จ.เขียงราย	สถานีห้วยผาย อ.แม่สาย	แม่สาย/โขง	395.79	396.50	N/A	N/A	N/A	น้ำปกติ	↔
16	จ.หนองคาย	สวนสวนอุทกหนองคาย อ.เมือง	โขง	157.85	166.70	N/A	N/A	N/A	น้ำปกติ	↔
17	จ.หนองคาย	วัดบูรพา อ.โพนพิสัย	ห้วยหลวง/โขงอีสาน	150.50	159.43	N/A	N/A	N/A	น้ำปกติ	↔
18	จ.นครพนม	บ้านศาลปากน้ำ อ.ท่าอุเทน	น้ำสงคราม/โขงอีสาน	133.42	141.02	N/A	N/A	N/A	น้ำปกติ	↔
19	จ.นครราชสีมา	ร.ร.เทศบาล 4 อ.เมือง	ลำตะคอง/มูล	174.60	178.00	176.60	176.60	176.70	น้ำปกติ	↑
20	จ.บุรีรัมย์	สตึก อ.สตึก	มูล	123.13	128.76	125.80	125.40	124.95	น้ำปกติ	↓
21	จ.สิงห์บุรี	เชิงสะพานสิงห์บุรี อ.เมือง	เจ้าพระยา	3.45	11.50	2.55	2.50	3.40	น้ำน้อย	↑
22	จ.อ่างทอง	บ้านขามผืน อ.โพธิ์ทอง	เจ้าพระยา	-	9.11	6.20	N/A	N/A	น้ำปกติ	↔
23	จ.อ่างทอง	ศาลากลางอ่างทอง อ.เมือง	เจ้าพระยา	-	8.46	1.05	1.05	1.05	น้ำปกติ	↔
24	จ.พระนครศรีอยุธยา	บ้านบิ่อม อ.พระนครศรีอยุธยา	เจ้าพระยา	-	-	7.50	7.34	7.90	น้ำปกติ	↑
25	จ.พระนครศรีอยุธยา	อ.เสนา	น้อย/เจ้าพระยา	2.00	5.00	0.70	N/A	N/A	น้ำปกติ	↔
26	จ.อุทัยธานี	อุทัยใหม่ อ.เมือง	สะแกกรัง	-	-	16.40	16.40	16.40	น้ำปกติ	↔
27	จ.พระนครศรีอยุธยา	สะพานศรีดิษฐ์ อ.พระนครศรีอยุธยา	เจ้าพระยา	-	-	-0.75	-1.00	-0.60	น้ำปกติ	↑
28	จ.ฉะเชิงเทรา	บตร.ชลเทพ(วัดพระเสวย) อ.วัดสิงห์	ท่าจีน	-	-	5.65	5.70	5.60	น้ำปกติ	↓
29	จ.สมุทรปราการ	สะพานข้ามแม่น้ำท่าจีน 3 อ.เมือง	ท่าจีน	-5.11	0.57	0.46	0.36	-0.74	น้ำปกติ	↓
30	จ.นครปฐม	สะพานบุญรัตนประยูรรัตน์ อ.สามพราน	ท่าจีน	-5.59	-0.30	1.08	0.78	-0.12	น้ำปกติ	↓
31	จ.นครปฐม	สะพานหลวงพ่อเป็น อ.นครไชยศรี	ท่าจีน	-3.16	2.21	1.31	1.31	0.61	น้ำปกติ	↓
32	จ.สุพรรณบุรี	สะพานวัดพระรูป อ.เมือง	ท่าจีน	-1.26	2.75	1.5	1.50	1.35	น้ำน้อย	↓
33	จ.สุพรรณบุรี	สถานีเขื่อนป่าสัก ท่าพระแสง อ.สามชุก	ท่าจีน	1.55	5.18	N/A	N/A	N/A	น้ำปกติ	↔
34	จ.ชัยนาท	สะพานสามง่ามท่าโสม อ.หันคา	ท่าจีน	10.69	12.83	12.02	12.02	12.02	น้ำปกติ	↔
35	จ.ฉะเชิงเทรา	เชิงสะพานอะเชิงเทรา อ.เมือง	บางปะกง	-0.01	1.90	N/A	N/A	N/A	น้ำปกติ	↔
36	จ.ฉะเชิงเทรา	ตรงข้ามวัดจันทนาราม อ.เมือง	ฉะเชิงเทรา/ท่าพระแสง	0.20	3.73	N/A	N/A	N/A	น้ำปกติ	↔
37	จ.เพชรบุรี	เทศบาลเมืองเพชรบุรี อ.เมือง	เพชรบุรี	-	3.18	2.90	2.90	3.05	น้ำจริงน้ำท่วม	↑
38	จ.ประจวบคีรีขันธ์	ร.ร.อนุบาลบางสะพาน อ.บางสะพาน	คลองบางสะพาน/ชายฝั่งทะเลตะวันตก	-	3.30	0.30	0.30	0.60	น้ำปกติ	↑
39	จ.สงขลา	สถานีคลองอู่ตะเภา อ.หาดใหญ่	ทะเลสาบสงขลา	-	-	0.40	0.10	0.25	น้ำน้อย	↑
40	จ.พัทลุง	สถานีคลองตงใหม่ อ.ตะโหมด	ทะเลสาบสงขลา	-	-	N/A	N/A	N/A	น้ำปกติ	↔
41	จ.พัทลุง	สถานีลำปำ อ.เมือง	ทะเลสาบสงขลา	-	-	-0.50	-0.50	-0.65	น้ำปกติ	↓
42	จ.เขียงราย	อุทกวิทยาเขียงแสน อ.เขียงแสน	-	-	-	N/A	N/A	N/A	น้ำปกติ	↔
43	จ.เลย	สถานีวัดน้ำโขง (MRC) เขียงแสน อ.เขียงแสน	โขง	-	-	2.00	N/A	N/A	น้ำปกติ	↔
44	จ.อุบลราชธานี	สถานีวัดน้ำโขง (MRC) โขงสิม อ.โขงสิม	-	-	-	N/A	N/A	N/A	น้ำปกติ	↔
45	จ.นครสวรรค์	บ้านบางแก้ว อ.บรรพตพิสัย	วัง-สะแกกรัง-ป่าสัก	-	-	37.07	37.27	37.37	น้ำปกติ	↑
46	จ.ตาก	บ้านปากร้องห้วยจี่ อ.บ้านตาก	วัง-สะแกกรัง-ป่าสัก	-	-	N/A	N/A	N/A	น้ำปกติ	↔
47	จ.เพชรบูรณ์	บ้านจางวาง อ.หล่มสัก	วัง-สะแกกรัง-ป่าสัก	-	-	129.70	129.70	129.40	น้ำปกติ	↓
48	จ.เพชรบูรณ์	แม่น้ำป่าสักที่ อ.เมือง	วัง-สะแกกรัง-ป่าสัก	-	-	110.75	110.75	110.75	น้ำปกติ	↔
49	จ.สระบุรี	แม่น้ำป่าสักที่ อ.แก่งคอย	วัง-สะแกกรัง-ป่าสัก	-	-	6.98	7.78	7.78	น้ำปกติ	↔

ปริมาณน้ำฝนสูงสุด (มม.)

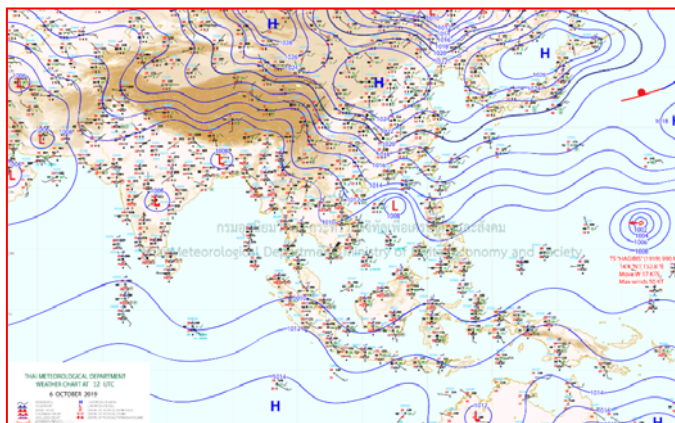
จังหวัด	๒ ต.ค. ๖๒	๓ ต.ค. ๖๒	๔ ต.ค. ๖๒	๕ ต.ค. ๖๒	๖ ต.ค. ๖๒	รวม
นครศรีธรรมราช	๑๐.๓	๖๒.๒	๔๐.๐	๙๒.๐	๔๐.๐	๓๓๕.๕
สุราษฎร์ธานี	๗๕.๐	๖๓.๑	๔๙.๑	๕๖.๖	๓๐.๐	๓๑๓.๘
กรุงเทพฯ	๑๐.๖	๑๕.๐	๓๗.๖	๕๕.๘	๗๒.๐	๒๙๑.๐
พัทลุง	๒๐.๐	๕๗.๖	๔๒.๒	๓๗.๔	๖๕.๐	๒๙๐.๑
ตรัง	๑๖.๒	๓๖.๒	๒๐.๖	๑๓.๗	๖๒.๐	๒๔๗.๒
สงขลา	๗๓.๒	๑๓.๘	๓๗.๕	๑๖.๐	๒๔.๖	๒๔๕.๑
ระยอง	๗๖.๓	๔.๕	๘.๖	๘๔.๐	๑๖.๒	๒๔๐.๑
สตูล	๘๐.๓	๓๐.๒	-	๔๒.๖	๑๒.๗	๒๒๐.๘
สระแก้ว	๔.๗	๓๑.๑	๒๑.๗	๘๐.๓	๔๙.๘	๒๑๐.๙
ปราจีนบุรี	๒.๐	๔๙.๓	๕๑.๔	๕.๘	๖๐.๐	๒๐๕.๐
ยะลา	๓๘.๗	๑๑๑.๐	๑.๒	-	๔.๐	๒๐๒.๗
ชลบุรี	๓๕.๐	-	๑๕.๗	๑๔๕.๙	๒.๐	๑๙๘.๖
ปัตตานี	๕๗.๔	๕๙.๘	๖.๒	๕๔.๔	๔.๒	๑๘๕.๖
กาญจนบุรี	๔.๐	๔๔.๒	๑๓.๓	๗๓.๒	๒๓.๑	๑๗๐.๓
นราธิวาส	๗.๒	๒๙.๖	๑๓.๕	-	๓๖.๔	๑๕๙.๗
ระนอง	๒๙.๗	๘.๖	-	๕๒.๗	๔๙.๓	๑๕๘.๙
ฉะเชิงเทรา	-	๓๖.๑	๑๕.๐	๔๕.๒	๕๗.๔	๑๕๔.๖
ชัยภูมิ	๔๐.๔	๔.๕	๓๕.๐	๑๐.๐	๔.๔	๑๕๓.๕
นครราชสีมา	๐.๖	๑๒.๐	๑๖.๐	๓๓.๐	๓๘.๖	๑๕๐.๒
จันทบุรี	๒๒.๕	-	๔๖.๔	๔๔.๘	๑๘.๕	๑๔๗.๖
ตราด	๓๖.๕	๙.๕	๑๙.๙	๔๕.๐	๐.๔	๑๑๑.๘
สมุทรปราการ	๐.๓	๓.๔	๐.๕	๕๖.๔	๒๒.๘	๑๔๓.๖
ราชบุรี	-	๒๕.๖	-	๔๔.๘	๔๒.๕	๑๒๗.๔
อุทัยธานี	๕๕.๒	๒๔.๕	๓๑.๓	๓.๐	๑๐.๓	๑๒๖.๒
กำแพงเพชร	-	๘.๕	๘๓.๐	๒๑.๔	๘.๗	๑๒๑.๐
ลพบุรี	๑๕.๔	๒๖.๖	๑๒.๒	๔๙.๒	๑๖.๘	๑๒๒.๑
เลย	๑.๐	๑๐.๕	๔๒.๕	๔๘.๐	๙.๙	๑๒๑.๙
นครสวรรค์	๒๑.๗	๒๕.๐	๒๗.๓	๔๑.๒	๐.๓	๑๑๕.๘
สุโขทัย	-	-	๑๐๔.๐	-	๓.๐	๑๐๗.๐
นครนายก	๒๓.๐	๑๑.๖	๔๐.๔	๒๗.๒	๓.๒	๑๐๕.๔



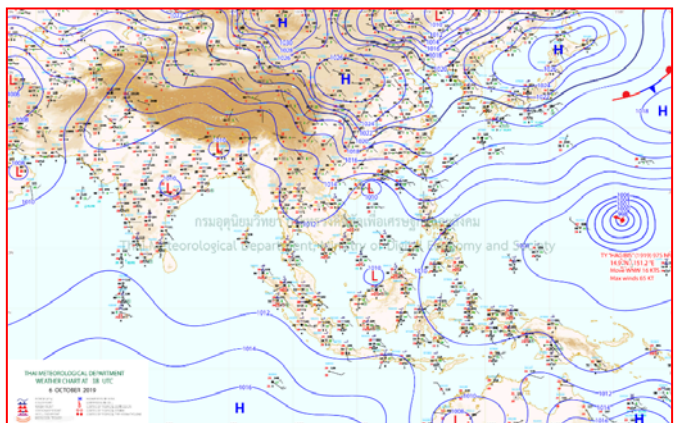
## แผนที่อากาศ



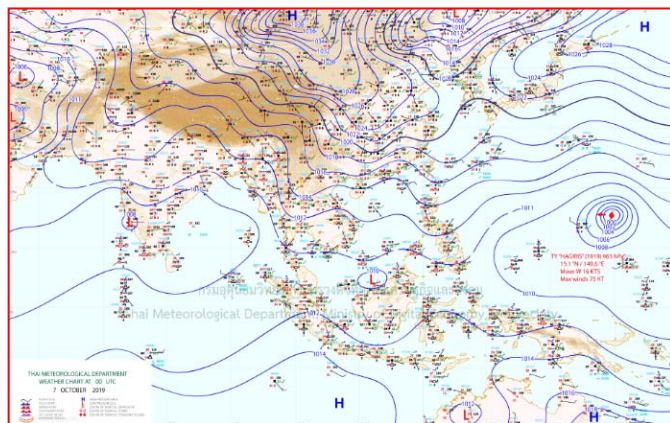
๖ ต.ค. ๖๒ เวลา ๑๓:๐๐ น. ๑



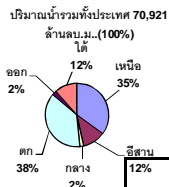
๖ ต.ค. ๖๒ เวลา ๑๙:๐๐ น. ๒



๗ ต.ค. ๖๒ เวลา ๐๑:๐๐ น. ๓



๗ ต.ค. ๖๒ เวลา ๐๗:๐๐ น. ๔



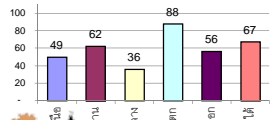
## รายงานสรุปสภาพน้ำในอ่างเก็บน้ำขนาดใหญ่และขนาดกลาง

รายงานสถานการณ์ ณ วันที่ 7 ตุลาคม 2562

ปริมาณน้ำในอ่างที่ใช้การได้ในสัปดาห์นี้ + มากกว่า / - น้อยกว่า สัปดาห์ก่อน 1.87 ล้าน ลบ.ม.

สรุปสถานการณ์ปริมาณน้ำในอ่างเก็บน้ำที่ใช้ในทุกกิจกรรมทั่วประเทศ น้อยกว่าปริมาณน้ำที่ไหลเข้ามา เมื่อเทียบกับสัปดาห์ที่ผ่านมา สถานการณ์อยู่ระหว่างเก็บกักน้ำ

% ปริมาณน้ำรวมแต่ละภาคปัจจุบัน



สรุปสถานการณ์ปริมาณน้ำในอ่าง

คงที่	2	อ่าง
ลดลง	14	อ่าง
เพิ่มขึ้น	22	อ่าง

เปรียบเทียบปริมาณน้ำรวมทั่วประเทศปัจจุบัน กับปี 62 และ ปี 61

วันที่ 7 ตุลาคม 2562 เก็บกัก

47,671 ล้าน ลบ.ม. หรือ เท่ากับ

67%

วันที่ 7 ตุลาคม 2561 เก็บกัก

56,749 ล้าน ลบ.ม. หรือ เท่ากับ

80%

ภาค	อ่างเก็บน้ำ	ความจุที่ (ล้าน ม.³)	ปริมาณน้ำที่ใช้งานได้ (ล้าน ม.³)	ใช้การได้จริง (ล้าน ม.³)	ปริมาณน้ำรวมวันที่ 7 ตุลาคม 2561 (%)	ปัจจุบัน วันที่ 7 ตุลาคม 2562				สัปดาห์ก่อน วันที่ 1 ตุลาคม 2562				ปริมาณน้ำ + เพิ่มขึ้น (ล้าน ม.³)	สถานการณ์ในอ่าง	
						ปริมาณน้ำรวม		ปริมาณน้ำใช้การได้จริง		ปริมาณน้ำรวม		ปริมาณน้ำใช้การได้จริง				
						ปริมาณน้ำ (ล้าน ม.³)	%	ปริมาณน้ำ (ล้าน ม.³)	%	ปริมาณน้ำ (ล้าน ม.³)	%	ปริมาณน้ำ (ล้าน ม.³)	%			
<b>ภาคเหนือ (7)</b>																
1	ภูมิพล (2)	13,462	3,800	9,662	8,954	67%	5,854	43%	2,054	15%	5,823	43%	2,023	15%	31.00	เพิ่มขึ้น
2	สิริกิติ์ (2)	9,510	2,850	6,660	8,282	87%	5,429	57%	2,579	27%	5,457	57%	2,607	27%	-28.00	ลดลง
3	แม่งัด	265	12	253	208	78%	147	55%	135	51%	146	55%	134	51%	1.00	เพิ่มขึ้น
4	แมกวง	263	14	249	116	44%	77	29%	63	24%	78	30%	64	24%	-1.00	ลดลง
5	ก๊าลม	106	3	103	86	81%	68	64%	65	61%	70	66%	67	63%	-2.00	ลดลง
6	กวดคอง	170	6	164	175	103%	119	70%	113	66%	120	71%	114	67%	-1.00	ลดลง
7	แควน้อย	939	43	896	712	76%	496	53%	453	48%	512	55%	469	50%	-16.00	ลดลง
	แม่เม็ก	110	16	94	34	31%	42	38%	26	24%	38	35%	22	20%	4.00	เพิ่มขึ้น
<b>รวมภาคเหนือ</b>		<b>34,85%</b>	<b>24,825</b>	<b>6,744</b>	<b>18,081</b>	<b>75%</b>	<b>12,231</b>	<b>49%</b>	<b>5,462</b>	<b>22%</b>	<b>12,244</b>	<b>49%</b>	<b>5,478</b>	<b>22%</b>	<b>-16.00</b>	<b>ลดลง</b>
<b>ภาคตะวันออกเฉียงเหนือ (12)</b>																
8	ห้วยหลวง	136	7	129	72	53%	90	66%	83	61%	92	68%	85	63%	-2.00	ลดลง
9	น้ำจืด	520	45	475	505	97%	348	67%	303	58%	358	69%	313	60%	-10.00	ลดลง
10	น้ำพอง (2)	165	8	157	125	76%	90	55%	82	50%	89	54%	81	49%	1.00	เพิ่มขึ้น
11	จุฬารัตน (2)	164	37	127	119	73%	52	32%	15	9%	51	31%	14	9%	1.00	เพิ่มขึ้น
12	ลุมพินี (2)	2,431	581	1,850	869	36%	632	26%	51	2%	641	26%	60	2%	-9.00	ลดลง
13	ลำปาว	1,980	100	1,880	1,356	68%	1,700	86%	1,600	81%	1,720	87%	1,620	82%	-20.00	ลดลง
14	ลำตะคอง	314	22	292	275	88%	175	56%	153	49%	173	55%	151	48%	2.00	เพิ่มขึ้น
15	ลำพระเพลิง	155	1	154	107	69%	45	29%	44	28%	39	25%	38	25%	6.00	เพิ่มขึ้น
16	มูลขม	141	7	134	78	55%	54	38%	47	33%	53	38%	46	33%	1.00	เพิ่มขึ้น
17	ลำแซะ	275	7	268	183	67%	110	40%	103	37%	105	38%	98	36%	5.00	เพิ่มขึ้น
18	ลำปางหลวง	121	3	118	42	35%	23	19%	20	17%	23	19%	20	17%	-	คงที่
19	สิรินธร (2)	1,966	831	1,135	1,386	70%	1,851	94%	1,020	52%	1,853	94%	1,022	52%	-2.00	ลดลง
<b>รวมภาคตะวันออกเฉียงเหนือ</b>		<b>11.80%</b>	<b>8,369</b>	<b>1,649</b>	<b>6,720</b>	<b>61%</b>	<b>5,170</b>	<b>62%</b>	<b>3,521</b>	<b>42%</b>	<b>5,197</b>	<b>62%</b>	<b>3,548</b>	<b>42%</b>	<b>-27.00</b>	<b>ลดลง</b>
<b>ภาคกลาง (3)</b>																
20	ป่าสักชลสิทธิ์	960	3	957	688	72%	378	39%	375	39%	439	46%	436	45%	-61.00	ลดลง
21	ห้วยเสลา	160	17	143	45	28%	36	23%	19	12%	36	23%	19	12%	-	คงที่
22	กระเสียว	240	40	200	112	47%	73	30%	33	14%	71	30%	31	13%	2.00	เพิ่มขึ้น
<b>รวมภาคกลาง</b>		<b>1.92%</b>	<b>1,360</b>	<b>60</b>	<b>1,300</b>	<b>62%</b>	<b>486</b>	<b>36%</b>	<b>427</b>	<b>31%</b>	<b>546</b>	<b>40%</b>	<b>486</b>	<b>36%</b>	<b>-59.00</b>	<b>ลดลง</b>
<b>ภาคตะวันออก (2)</b>																
23	ศรีนครินทร์ (2)	17,745	10,265	7,480	16,179	91%	15,404	87%	5,139	29%	15,300	86%	5,035	28%	104.00	เพิ่มขึ้น
24	วชิราลงกรณ (2)	8,860	3,012	5,848	7,915	89%	7,940	90%	4,928	56%	7,984	90%	4,972	56%	-44.00	ลดลง
<b>รวมภาคตะวันออก</b>		<b>37.51%</b>	<b>26,605</b>	<b>13,277</b>	<b>13,328</b>	<b>91%</b>	<b>23,344</b>	<b>88%</b>	<b>10,067</b>	<b>38%</b>	<b>23,284</b>	<b>88%</b>	<b>10,007</b>	<b>38%</b>	<b>60.00</b>	<b>เพิ่มขึ้น</b>
<b>ภาคตะวันออกเฉียงเหนือ (6+4)</b>																
25	ขุนด่าน	224	5.00	219	222	99%	191	85%	186	83%	182	81%	177	79%	9.00	เพิ่มขึ้น
26	คลองสิียด	420	30.00	390	387	92%	140	33%	110	26%	126	30%	96	23%	14.00	เพิ่มขึ้น
27	บางพระ (3)	117	12.00	105	82	70%	57	49%	45	38%	55	47%	43	37%	2.00	เพิ่มขึ้น
28	หนองปลาไหล (3)	164	13.75	150	152	93%	97	59%	83	51%	94	57%	80	49%	3.00	เพิ่มขึ้น
29	ประแสร์ (3)	295	20.00	275	283	96%	143	48%	123	42%	141	48%	121	41%	2.00	เพิ่มขึ้น
30	มาบประชัน (3)	17	0.72	16	13	80%	7	40%	6	36%	7	40%	5.84	35%	0.16	เพิ่มขึ้น
31	หนองค้อ (3)	21	1.00	20	17	78%	6	29%	5	24%	6	28%	5.05	24%	0.14	เพิ่มขึ้น
32	ดอกทราย (3)	79	3.00	76	70	88%	26	33%	23	29%	25	31%	21.78	27%	1.64	เพิ่มขึ้น
33	คลองใหญ่ (3)	45	3.00	42	39	86%	22	48%	19	42%	23	50%	19.96	44%	-1.07	ลดลง
34	นฤมิตรนครินทร์	295	19.00	276	282	96%	248	84%	229	78%	241	82%	222.00	75%	7.00	เพิ่มขึ้น
<b>รวมภาคตะวันออกเฉียงเหนือ</b>		<b>2.37%</b>	<b>1,678</b>	<b>107</b>	<b>1,570</b>	<b>92%</b>	<b>937</b>	<b>56%</b>	<b>830</b>	<b>49%</b>	<b>899</b>	<b>54%</b>	<b>792</b>	<b>47%</b>	<b>37.87</b>	<b>เพิ่มขึ้น</b>
<b>ภาคใต้ (4)</b>																
35	แก่งกระจาน	710	65	645	656	92%	585	82%	520	73%	603	85%	538	76%	-18.00	ลดลง
36	ปราณบุรี	391	18	373	338	86%	279	71%	261	67%	278	71%	260	66%	1.00	เพิ่มขึ้น
37	รัชชประภา (2)	5,639	1,352	4,287	4,798	85%	3,884	69%	2,532	45%	3,874	69%	2,522	45%	10.00	เพิ่มขึ้น
38	บางกลาง (2)	1,454	276	1,178	785	54%	754	52%	478	33%	741	51%	465	32%	13.00	เพิ่มขึ้น
<b>รวมภาคใต้</b>		<b>11.55%</b>	<b>8,194</b>	<b>1,711</b>	<b>6,483</b>	<b>80%</b>	<b>5,502</b>	<b>67%</b>	<b>3,791</b>	<b>46%</b>	<b>5,496</b>	<b>67%</b>	<b>3,785</b>	<b>46%</b>	<b>6.00</b>	<b>เพิ่มขึ้น</b>
<b>รวมทั้งประเทศ</b>		<b>100%(38)</b>	<b>71,031</b>	<b>23,548</b>	<b>47,482</b>	<b>80%</b>	<b>47,671</b>	<b>67%</b>	<b>24,098</b>	<b>34%</b>	<b>47,666</b>	<b>67%</b>	<b>24,096</b>	<b>34%</b>	<b>1.87</b>	<b>เพิ่มขึ้น</b>

ที่มาข้อมูล : ตารางสรุปสภาพน้ำในอ่างเก็บน้ำขนาดใหญ่ทั่วประเทศ และตารางสรุปสภาพน้ำในอ่างเก็บน้ำภาคตะวันออก กรมชลประทาน

หมายเหตุ :

- อ่างเก็บน้ำขนาดใหญ่ หมายถึง อ่างเก็บน้ำที่มีความจุตั้งแต่ 100 ล้าน ลบ.ม. ขึ้นไป
- เป็นอ่างเก็บน้ำอยู่ในความรับผิดชอบของการไฟฟ้าฝ่ายผลิตแห่งประเทศไทย(10) นอกนั้นอยู่ในความรับผิดชอบของกรมชลประทาน (28)
- เป็นอ่างเก็บน้ำขนาดกลางที่มีความสำคัญต่อการอุตสาหกรรมและการประมง ของลุ่มน้ำชายฝั่งทะเลตะวันออก
- ที่มา : กรมชลประทาน และการไฟฟ้าฝ่ายผลิตแห่งประเทศไทย
- จังหวัดที่มีอ่างเก็บน้ำขนาดใหญ่มีจำนวน 26 จังหวัด ไม่มี 50 จังหวัด

รทท. หมายถึง ระดับเก็บกักของอ่าง



ศูนย์เขตลาดพร้าว



ศูนย์ป้องกันกักตุนน้ำ กรมทรัพยากรน้ำ

### ลำดับของเขื่อนตามความจุ

1.ศรีนครินทร์ 2.ภูมิพล 3.สิริกิติ์ 4.วชิราลงกรณ 5.รัชชประภา 6.ลุมพินี 7.สิรินธร 8.บางกลาง 9.ลำปาว 10.ป่าสัก

### ลำดับของเขื่อนตามปริมาณน้ำใช้การได้

1.ภูมิพล 2.ศรีนครินทร์ 3.สิริกิติ์ 4.วชิราลงกรณ 5.รัชชประภา 6.ลำปาว 7.ลุมพินี 8.บางกลาง 9.สิรินธร 10.ป่าสัก

## ทั่วไทยฝนลดลงยกเว้น ภาคใต้ กทม.โอกาสตกร้อยละ ๔๐

ประเทศบริเวณภาคเหนือ ภาคตะวันออกเฉียงเหนือ ภาคกลาง และภาคตะวันออก เริ่มมีฝนลดลง และอุณหภูมิ ลดลง ๑-๒ องศาเซลเซียส สำหรับภาคใต้ยังคงมีฝนตกต่อเนื่องและมีฝนตกหนักบางพื้นที่

**พยากรณ์อากาศสำหรับประเทศไทยตั้งแต่เวลา ๐๖.๐๐ วันนี้ ถึง ๐๖.๐๐ วันพรุ่งนี้.**

**ภาคเหนือ** มีฝนฟ้าคะนอง ร้อยละ ๓๐ ของพื้นที่ ส่วนมากบริเวณจังหวัดแม่ฮ่องสอน เชียงใหม่ ลำพูน ลำปาง สุโขทัย กำแพงเพชร และตาก อุณหภูมิต่ำสุด ๒๐-๒๔ องศาเซลเซียส อุณหภูมิสูงสุด ๓๒-๓๔ องศาเซลเซียส ลมตะวันออกเฉียงใต้ ความเร็ว ๑๐-๒๕ กม./ชม.

**ภาคตะวันออกเฉียงเหนือ** มีฝนฟ้าคะนอง ร้อยละ ๓๐ ของพื้นที่ ส่วนมากบริเวณจังหวัดนครราชสีมา บุรีรัมย์ สุรินทร์ และศรีสะเกษ อุณหภูมิต่ำสุด ๒๑-๒๔ องศาเซลเซียส อุณหภูมิสูงสุด ๓๒-๓๔ องศาเซลเซียส ลมตะวันออกเฉียงใต้ ความเร็ว ๑๐-๓๐ กม./ชม.

**ภาคกลาง** มีฝนฟ้าคะนอง ร้อยละ ๓๐ ของพื้นที่ กับมีฝนตกหนักบางแห่ง บริเวณจังหวัดราชบุรี กาญจนบุรี สุพรรณบุรี และอุทัยธานี อุณหภูมิต่ำสุด ๒๓-๒๕ องศาเซลเซียส อุณหภูมิสูงสุด ๓๓-๓๔ องศาเซลเซียส ลมตะวันออกเฉียงใต้ ความเร็ว ๑๐-๒๕ กม./ชม.

**ภาคตะวันออก** มีฝนฟ้าคะนอง ร้อยละ ๔๐ ของพื้นที่ กับมีฝนตกหนักบางแห่ง บริเวณจังหวัดสระแก้ว ฉะเชิงเทรา ชลบุรี ระยอง จันทบุรี และตราด อุณหภูมิต่ำสุด ๒๓-๒๕ องศาเซลเซียส อุณหภูมิสูงสุด ๓๒-๓๔ องศาเซลเซียส ลมตะวันออกเฉียงใต้ ความเร็ว ๑๕-๓๐ กม./ชม. ทะเลมีคลื่นสูงประมาณ ๑ เมตร บริเวณที่มีฝนฟ้าคะนอง คลื่นสูงมากกว่า ๑ เมตร

**ภาคใต้ (ฝั่งตะวันออก)** มีเมฆเป็นส่วนมาก กับมีฝนฟ้าคะนอง ร้อยละ ๖๐ ของพื้นที่ และมีฝนตกหนักบางแห่ง บริเวณจังหวัดเพชรบุรี ประจวบคีรีขันธ์ ชุมพร สุราษฎร์ธานี และนครศรีธรรมราช อุณหภูมิต่ำสุด ๒๓-๒๕ องศาเซลเซียส อุณหภูมิสูงสุด ๓๓-๓๕ องศาเซลเซียส ลมตะวันออกเฉียงใต้ ความเร็ว ๑๕-๓๐ กม./ชม. ทะเลมีคลื่นสูงประมาณ ๑ เมตร บริเวณที่มีฝนฟ้าคะนองคลื่นสูงมากกว่า ๑ เมตร

**ภาคใต้ (ฝั่งตะวันตก)** มีเมฆเป็นส่วนมาก กับมีฝนฟ้าคะนอง ร้อยละ ๔๐ ของพื้นที่ และมีฝนตกหนักบางแห่ง บริเวณจังหวัดระนอง พังงา ภูเก็ต และกระบี่ อุณหภูมิต่ำสุด ๒๓-๒๔ องศาเซลเซียส อุณหภูมิสูงสุด ๓๑-๓๔ องศาเซลเซียส ลมตะวันออกเฉียงใต้ ความเร็ว ๑๕-๓๐ กม./ชม. ทะเลมีคลื่นสูงประมาณ ๑ เมตร บริเวณที่มีฝนฟ้าคะนอง คลื่นสูงมากกว่า ๑ เมตร

**กรุงเทพมหานครและปริมณฑล** มีฝนฟ้าคะนอง ร้อยละ ๔๐ ของพื้นที่ และมีฝนตกหนักบางแห่ง อุณหภูมิต่ำสุด ๒๔-๒๕ องศาเซลเซียส อุณหภูมิสูงสุด ๓๓-๓๔ องศาเซลเซียส ลมตะวันออกเฉียงใต้ ความเร็ว ๑๐-๒๕ กม./ชม.

## “แม่เมืองแพร์” เร่งแก้ปัญหาภัยแล้งหน้าฝน สั่งชลประทานสำรวจ ๓๗ อ่างฯ น้ดหารือใหญ่พรุ่งนี้

หลังจากที่ชาวนาในพื้นที่ฝั่งตะวันตกของจังหวัดแพร่ โดยเฉพาะ อ.วังชิ้น อ.ลอง และ อ.เด่นชัย ประสบปัญหาภัยแล้งฝนตกน้อยกว่าปกติ น้ำไม่พอทำนา-อ่างเก็บน้ำแม่ลอง ต.บ่อเหล็กทอง อ.ลอง จ.แพร่ แหล่งน้ำต้นทุนที่เคยหล่อเลี้ยงผืนนากว่า ๑ พันไร่แห้งขอด ต้นข้าวกำลังขาดน้ำรอวันแห้งตายเป็นวงกว้างนั้น

นางกานต์เปรมปรีดิ์ ชิตานนท์ ผู้ว่าราชการจังหวัดแพร่ คนใหม่ที่เพิ่งเข้ารับตำแหน่งอย่างเป็นทางการ ๑ ตุลาคม ที่ผ่านมา พร้อมด้วยหัวหน้าส่วนราชการก็เดินทางไปดูสภาพของอ่างเก็บน้ำ และพบกับชาวบ้านในบ้านบ่อเหล็กทอง เครือข่ายการใช้น้ำของอ่างเก็บน้ำแม่ลองเมื่อสุดสัปดาห์ที่ผ่านมา ชาวบ้านที่ใช้น้ำอ่างเก็บน้ำแห่งนี้กล่าวว่า น้ำในอ่างแม่ลองไม่เคยแห้งมาก่อน แต่ปีที่ผ่านมาเกิดภัยแล้งยาวนาน ในช่วงปลูกข้าวปริมาณน้ำฝนไม่เพียงพอ ต้องใช้น้ำจากอ่างเก็บน้ำแม่ลอง เมื่อเข้าสู่ฤดูฝนปีนี้ฝนก็ตกช้าและน้อยกว่าปกติ ทำให้น้ำไม่ลงอ่าง ขณะที่ชาวนาต้องใช้น้ำ จึงปล่อยน้ำทำนาจนน้ำในอ่างแห้ง

“ณ ขณะนี้ต้นข้าวยังไม่ออกรวงแต่น้ำในอ่างไม่เพียงพอแล้ว และไม่สามารถจัดหา น้ำจากที่อื่นมาได้ พื้นที่ทำนา กว่า ๑,๐๐๐ ไร่จึงขาดแคลนน้ำอย่างหนัก และมั่นใจว่าข้าวที่ปลูกส่วนใหญ่จะไม่ได้ผลอย่างแน่นอน”

นางกานต์เปรมปรีดี ชิตานนท์ ผู้ว่าราชการจังหวัดแพร่ กล่าวว่า หลังจากทราบข่าวเกษตรกรประสบภัยแล้งก็ไม่ได้นิ่งนอนใจ จึงลงมาดูพื้นที่พบว่านาข้าวบริเวณอ่างเก็บน้ำแม่ลองกว่า ๑,๐๐๐ ไร่กำลังจะได้รับความเสียหาย การแก้ไขที่ดีที่สุดขณะนี้คือต้องเร่งทำฝนเทียมหรือฝนหลวงให้มากขึ้น และเน้นในจุดที่มีสภาวะแห้งแล้งทั้ง อ.วังชิ้น อ.ลอง อ.เด่นชัย พร้อมทั้งให้กรมชลประทานสำรวจอ่างเก็บน้ำในจังหวัดแพร่ทั้งหมด ๓๗ อ่างว่ามีสภาพอย่างไร ประชาชนเดือดร้อนขนาดไหนเพื่อหาทางช่วยเหลือ และในวันพรุ่งนี้ (๘ ต.ค.) จะเชิญหัวหน้าส่วนราชการ ผู้นำชุมชนที่ได้รับผลกระทบภัยแล้ง เข้าหารือร่วมกันเพื่อวางแผนแก้ปัญหาให้แก่ชาวแพร่โดยเร่งด่วน ส่วนในระยะยาวคงต้องขุดลอกหรือสร้างอ่างเก็บน้ำใหม่ การทำบ่อบาดาลเพื่อการเกษตร หรือการฟื้นฟูป่า ฟื้นฟูลุ่มน้ำ ที่จะต้องเร่งทำ ซึ่งถ้าสุดวิสัยชาวนาได้รับความเสียหายทางจังหวัดฯ มีมาตรการในการเยียวยาไว้พร้อมแล้ว คือ การจ่ายเงินชดเชยให้เกษตรกรที่ได้รับ ความเสียหายไร่ละ ๑,๐๐๐ บาท

