



รายงานการเฝ้าระวังติดตามสถานการณ์น้ำและความช่วยเหลือ กระทรวงทรัพยากรธรรมชาติและสิ่งแวดล้อม



ศูนย์ป้องกันวิกฤติน้ำ กรมทรัพยากรน้ำ กระทรวงทรัพยากรธรรมชาติและสิ่งแวดล้อม

โทรศัพท์ ๐ ๒๒๗๑ ๖๐๐๐ ต่อ ๖๔๔๕ โทรสาร ๐ ๒๒๗๘ ๖๖๒๙ <http://www.dwr.go.th> ID Line : mekhalawoc Email : mekhala@dwr.mail.go.th

รายงานฉบับที่ ๑๑๓/๒๕๖๒

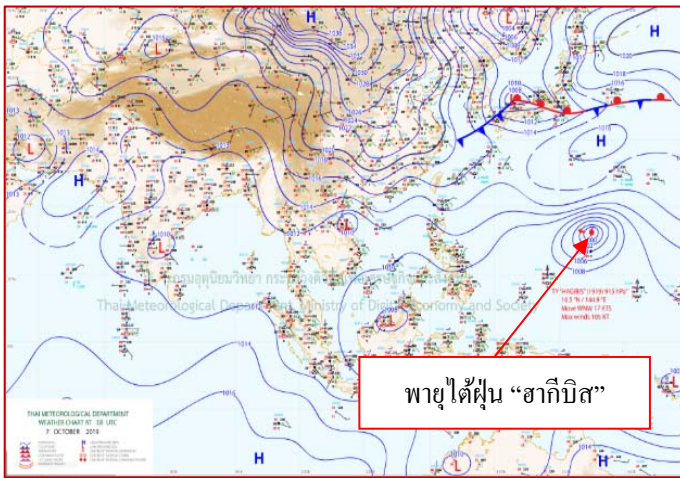
เวลา ๐๘.๐๐ น.

วันที่ ๘ ตุลาคม ๒๕๖๒

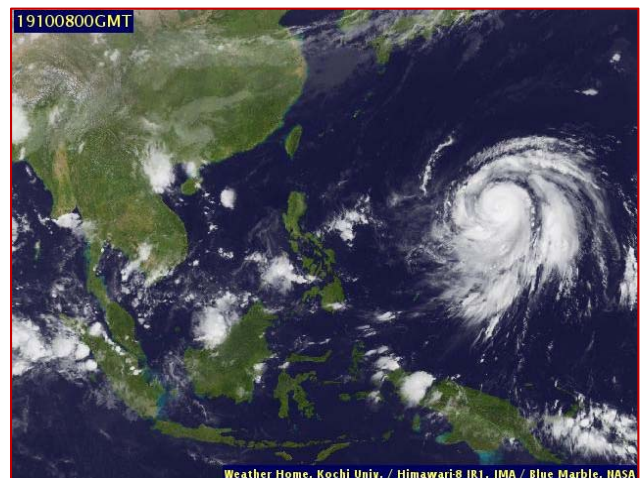
เรียน รมว.ทส. เลขานุการ รมว.ทส. ที่ปรึกษา รมว.ทส. ปกท.ทส. รอง ปกท.ทส. อทน. รอง อทน. และหน่วยงานที่เกี่ยวข้อง

๑. สถานะอากาศ เวลา ๐๖.๐๐ น.(กรมอุตุนิยมวิทยา)

พยากรณ์อากาศ ๒๔ ชั่วโมงข้างหน้า ประเทศไทยตอนบนยังคงมีฝนฟ้าคะนองในระยะนี้ กับมีฝนตกหนักบางแห่ง บริเวณภาคตะวันออก รวมทั้งกรุงเทพมหานครและปริมณฑล สำหรับภาคใต้มีฝนตกต่อเนื่อง

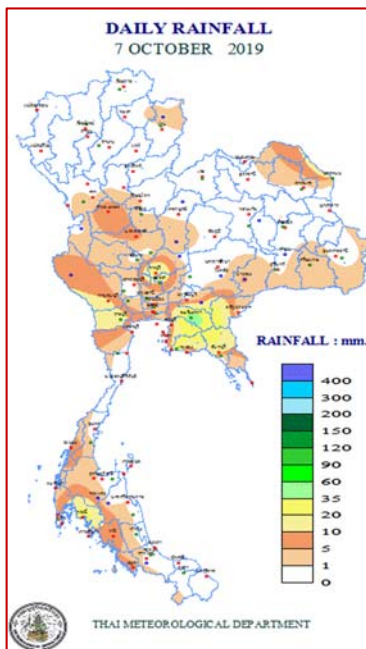


แผนที่อากาศ วันที่ ๘ ต.ค. ๒๕๖๒ เวลา ๐๑.๐๐ น.



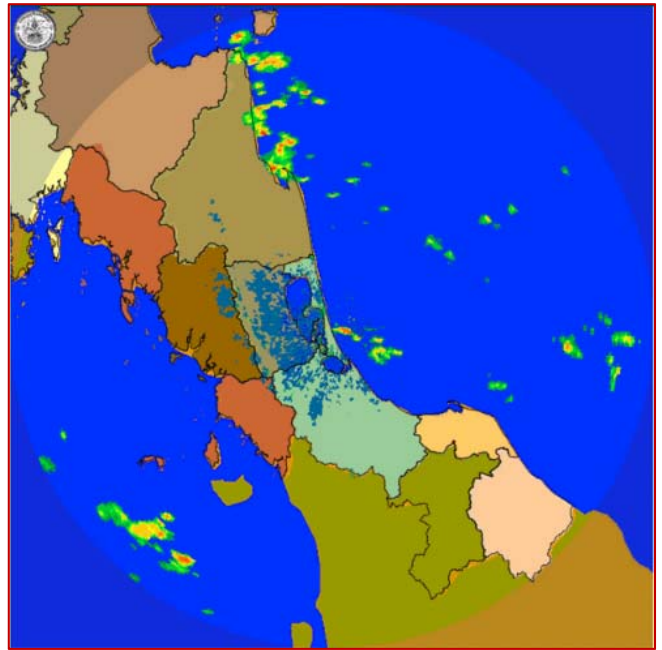
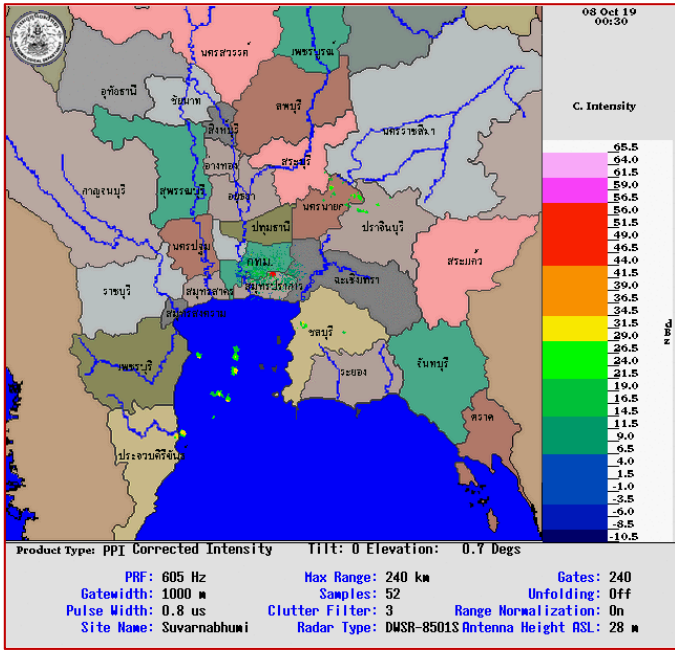
ภาพถ่ายดาวเทียม วันที่ ๘ ต.ค. ๒๕๖๒ เวลา ๐๗.๐๐น.

๒. ปริมาณฝนสะสม ณ เวลา ๐๗.๐๐น.(เมื่อวาน) - ๐๗.๐๐ น.(วันนี้) (กรมอุตุนิยมวิทยา)



จุดตรวจวัด	ปริมาณฝน (มม.)
จ.นครนายก	๔๘.๒
จ.ฉะเชิงเทรา	๔๕.๙
จ.ระยอง (ห้วยโป่ง สกษ.)	๒๘.๘
จ.สระแก้ว	๒๖.๐
จ.ลพบุรี	๒๓.๗
กรุงเทพฯ ท่าเรือคลองเตย	๒๐.๔
จ.นครพนม สกษ.	๒๐.๒

๓.เรดาร์ตรวจอากาศ ณ วันที่ ๘ ตุลาคม ๒๕๖๒ (กรมอุตุนิยมวิทยา)



สถานีสุวรรณภูมิ เวลา ๐๗.๓๐น.

สถานีสีหิงพระ จ.สงขลา เวลา ๐๘.๑๕ น.

จากเรดาร์ตรวจอากาศจะพบว่ามียกุ่มเมฆฝนกระจายทั่วทุกภาคของประเทศไทย

๔.สถานการณ์น้ำในแหล่งเก็บกักน้ำ ณ วันที่ ๗ ตุลาคม ๒๕๖๒ (กรมชลประทาน กรมทรัพยากรน้ำ และสทช.)

๔.๑ สภาพน้ำในอ่างเก็บน้ำขนาดใหญ่ปริมาตรน้ำในอ่างฯ ๔๗,๖๑๐ ล้านลบ.ม.คิดเป็นร้อยละ ๖๗ (ปริมาตรน้ำใช้การได้ ๒๔,๐๖๗ ล้าน ลบ.ม. คิดเป็นร้อยละ ๕๑) ปริมาตรน้ำในอ่างฯ เทียบกับปี ๒๕๖๑ (๕๖,๖๐๙ ล้าน ลบ.ม. คิดเป็นร้อยละ ๘๐) น้อยกว่าปี ๒๕๖๑ จำนวน ๘,๙๙๙ ล้าน ลบ.ม. ปริมาณน้ำไหลลงอ่างฯ จำนวน ๑๒๖.๕๙ ล้าน ลบ.ม. ปริมาณน้ำระบายจำนวน ๙๑.๓๓ ล้าน ลบ.ม. สามารถรับน้ำได้อีก ๒๓,๓๑๗ ล้าน ลบ.ม.

อ่างเก็บน้ำ	ปริมาตรน้ำในอ่าง		ปริมาตรน้ำใช้การได้		ปริมาตรน้ำไหลลงอ่าง		ปริมาตรน้ำระบาย		ปริมาตรน้ำรับได้อีก (ล้าน ม. ^๓) (ความจุที่ รนส- ปริมาตรน้ำ ปัจจุบัน)
	ปริมาตร (ล้าน ม. ^๓)	% น้ำเก็บกัก	ปริมาตร (ล้าน ม. ^๓)	% น้ำใช้การ	วันนี้ (ล้าน ม. ^๓)	เมื่อวาน (ล้าน ม. ^๓)	วันนี้ (ล้าน ม. ^๓)	เมื่อวาน (ล้าน ม. ^๓)	
๑.ภูมิพล	๕,๘๕๔	๔๓	๒,๐๕๔	๒๑	๑๕.๔๘	๑๘.๖๘	๑๐.๓๗	๑๐.๓๗	๗,๖๐๘
๒.สิริกิติ์	๕,๔๒๙	๕๗	๒,๕๗๙	๓๙	๑๒.๑๒	๙.๗๗	๑๗.๔๑	๑๗.๐๒	๕,๐๗๙
๓.จุฬารัตน์	๕๒	๓๒	๑๕	๑๒	๐.๒๕	๐.๒๑	๐.๐๐	๐.๐๐	๑๒๙
๔.อุบลรัตน์	๖๓๒	๒๖	๕๑	๓	๐.๐๐	๐.๐๐	๐.๓๐	๐.๓๐	๔,๐๐๘
๕.ลำปาว	๑,๗๐๐	๘๖	๑,๖๐๐	๘๕	๐.๐๐	๘.๐๕	๕.๖๐	๕.๒๕	๗๕๐
๖.สิรินธร	๑,๘๕๑	๙๔	๑,๐๑๙	๙๐	๓.๗๑	๓.๗๑	๐.๐๐	๐.๐๐	๑๑๕
๗.ป่าสักชลสิทธิ์	๓๗๘	๓๙	๓๗๕	๓๙	๐.๐๐	๐.๐๐	๒.๖๓	๑๒.๙๗	๕๘๒
๘.ศรีนครินทร์	๑๕,๔๐๔	๘๗	๕,๑๓๙	๖๙	๒๔.๙๑	๓๙.๒๘	๕.๐๑	๕.๐๓	๓,๓๖๖
๙.วชิราลงกรณ์	๗,๙๔๐	๙๐	๔,๙๒๘	๘๔	๑๗.๔๒	๑๐.๑๙	๒๐.๐๘	๒๐.๑๖	๓,๐๖๐
๑๐.ขุนด่านปราการชล	๑๙๑	๘๕	๑๘๖	๘๕	๒.๔๗	๒.๑๘	๐.๐๕	๐.๐๕	๓๔
๑๑.รัชชประภา	๓,๘๘๔	๖๙	๒,๕๓๒	๕๙	๑๑.๑๗	๑๑.๐๕	๕.๐๖	๔.๙๕	๒,๒๖๐
๑๒.บางหลวง	๗๕๔	๕๒	๔๗๗	๔๑	๕.๔๐	๗.๕๕	๓.๐๗	๒.๙๙	๘๓๖

๔.๒ อ่างเก็บน้ำขนาดกลาง ๓๕๐ แห่ง มีปริมาณน้ำ ๓,๔๕๙ ล้าน ลบ.ม. (๖๓%) ปริมาณน้ำใช้การ ๓,๑๓๙ ล้าน ลบ.ม. (๖๓%)

๔.๓ แหล่งน้ำธรรมชาติขนาดใหญ่ ๖ แห่ง มีปริมาณน้ำรวม ๓๗๒.๙๖ ล้าน ลบ.ม. (๗๒%)

๔.๔ แหล่งน้ำธรรมชาติขนาดเล็ก ๑๔๑,๐๒๒ แห่ง มีปริมาณน้ำรวม ๒,๕๐๘ ล้าน ลบ.ม.

๕.สถานการณ์น้ำในประเทศ ณ วันที่ ๕ - ๘ ตุลาคม ๒๕๖๒ (กรมชลประทาน)

สถานี	แม่น้ำ	อำเภอ	จังหวัด	ระดับตลิ่ง (ม.รทก.)	ระดับน้ำ (ม.รทก.)				แนวโน้ม	เปรียบเทียบระดับตลิ่ง
					เสาร์	อาทิตย์	จันทร์	อังคาร		
					๕ ต.ค.	๖ ต.ค.	๗ ต.ค.	๘ ต.ค.		
P.๑	ปิง	เมือง	เชียงใหม่	๓.๗๐	๑.๒๐	๑.๑๘	๑.๑๙	๑.๑๙	ทรงตัว	-๒.๕๑
W.๑C	วัง	เมือง	ลำปาง	๕.๒๐	-๐.๒๘	-๐.๓๒	-๐.๓๕	-๐.๓๙	ลดลง	-๕.๕๙
Y.๑๖	ยม	บางระกำ	พิษณุโลก	๗.๓๐	๓.๘๐	๓.๐๐	๒.๖๕	๒.๗๑	เพิ่มขึ้น	-๔.๕๙
N.๗A	น่าน	เมือง	พิจิตร	๙.๘๗	๒.๙๕	๒.๑๑	๑.๘๓	๒.๒๑	เพิ่มขึ้น	-๗.๖๖
C.๒	เจ้าพระยา	เมือง	นครสวรรค์	๒๖.๒๐	๑๘.๘๓	๑๘.๘๕	๑๘.๗๔	๑๘.๖๕	ลดลง	-๗.๕๕
C.๑๓	เจ้าพระยา	สรรพยา	ชัยนาท	๑๖.๓๔	๗.๘๒	๗.๕๕	๖.๐๖	๖.๘๖	เพิ่มขึ้น	-๙.๔๘
M.๖A	มูล	สตึก	บุรีรัมย์	๖.๐๐	๐.๘๖	๐.๖๘	๐.๖๓	๐.๖๑	ลดลง	-๕.๓๙
M.๗	มูล	เมือง	อุบลราชธานี	๗.๐๐	๖.๒๓	๕.๕๙	๔.๖๒	๓.๓๔	ลดลง	-๓.๖๖
M.๑๙๑	ลำตะคอง	เมือง	นครราชสีมา	๓.๐๐	๑.๑๗	๑.๒๐	๑.๐๒	๑.๐๓	เพิ่มขึ้น	-๑.๙๗
M.๖๙	ลำเซบก	โครงการพิชผล	อุบลราชธานี	๗.๓๐	๕.๕๕	๕.๗๐	๕.๗๐	๕.๗๐	ทรงตัว	-๑.๖๐
X.๖๔	คลองท่าแซะ	ท่าแซะ	ชุมพร	๑๗.๑๓	๘.๕๙	๑๐.๐๗	๘.๙๑	๘.๘๐	ลดลง	-๘.๓๓
X.๑๔๙	คลองกลาย	นบพิตำ	นครศรีธรรมราช	๓๓.๙๖	๒๘.๕๑	๒๘.๕๓	๒๘.๕๕	๒๘.๔๓	ลดลง	-๕.๕๓
X.๒๗๔	แม่น้ำโก-ลก	แว้ง	นราธิวาส	๒๔.๑๘	๑๘.๗๙	๑๙.๓๒	๑๙.๐๙	๑๘.๙๖	ลดลง	-๕.๒๒
X.๓๗A	แม่น้ำตาปี	พระแสง	สุราษฎร์ธานี	๑๑.๗๐	๗.๗๙	๘.๖๘	๘.๙๑	๘.๙๕	เพิ่มขึ้น	-๒.๗๕

*** ยังไม่ได้รับรายงาน

สถานการณ์น้ำในพื้นที่ลุ่มน้ำโขง ณ วันที่ ๗ ตุลาคม ๒๕๖๒ (Mekong River Commission (MRC))

สถานี	ระดับอ้างอิง (ม.รทก.)	ระดับตลิ่ง (ม.)	ระดับน้ำ (ม.)					เปรียบเทียบระดับตลิ่ง (ม.)	ผลต่างของระดับน้ำ (ม.)		แนวโน้ม
			๓ ต.ค.	๔ ต.ค.	๕ ต.ค.	๖ ต.ค.	๗ ต.ค.		๓ วันย้อนหลัง	๕ วันย้อนหลัง	
อ.เชียงแสน จ.เชียงราย	๓๕๗.๑๑๐	๑๒.๘๐	๑.๙๔	๑.๙๕	๑.๙๗	๑.๙๗	๒.๐๒	-๑๐.๗๘	๐.๐๕	๐.๐๘	เพิ่มขึ้น
อ.เชียงคาน จ.เลย	๑๙๔.๑๑๘	๑๖.๐๐	๕.๓๐	๕.๒๖	๕.๒๓	๕.๒๐	๕.๐๘	-๑๐.๙๒	-๐.๑๕	-๐.๒๒	ลดลง
อ.เมือง จ.หนองคาย	๑๕๓.๖๔๘	๑๒.๒๐	๒.๒๙	๒.๒๓	๒.๒๑	๒.๑๖	๒.๑๔	-๑๐.๐๖	-๐.๐๗	-๐.๑๕	เพิ่มขึ้น
อ.เมือง จ.นครพนม	๑๓๒.๖๘๐	๑๒.๐๐	๒.๕๑	๒.๔๘	๒.๔๓	๒.๓๓	๒.๒๐	-๙.๘๐	-๐.๒๓	-๐.๓๑	ลดลง
อ.เมือง จ.มุกดาหาร	๑๒๔.๒๑๙	๑๒.๕๐	๒.๙๘	๒.๙๒	๒.๘๕	๒.๘๒	๒.๗๐	-๙.๘๐	-๐.๑๕	-๐.๒๘	ลดลง
อ.โขงเจียม จ.อุบลราชธานี	๘๙.๐๓๐	๑๔.๕๐	๕.๐๙	๔.๙๐	๔.๗๖	๔.๕๖	๔.๓๕	-๑๐.๑๕	-๐.๔๑	-๐.๗๔	ลดลง

***ไม่มีสถานการณ์

๖.สถานการณ์เตือนภัย Early Warning ณ วันที่ ๘ ตุลาคม ๒๕๖๒ (กรมทรัพยากรน้ำ)

[เวลา ๑๕.๐๐ น.(เมื่อวาน) - ๐๘.๐๐ น. (วันนี้)]

การแจ้งเตือน	สถานี	การแจ้งเตือน
เตือนสีแดง (อพยพ)	-	-
เตือนสีเหลือง (เตือนภัย)	-	-
เตือนสีเขียว (เฝ้าระวัง)	บ้านบางหยด ต.อโพน อ.พระแสง จ.สุราษฎร์ธานี	ระดับน้ำ ๕.๑๑ เมตร ระดับวิกฤต ๖.๒๐ เมตร

***สำนักงานทรัพยากรน้ำภาคที่เกี่ยวข้องได้ดำเนินการแจ้งอาสาสมัครและเครือข่าย รวมถึงหน่วยงานที่เกี่ยวข้องในพื้นที่เสี่ยงภัยแล้ว

๗.สถานการณ์ธรณีพิบัติภัย ณ วันที่ ๗ ตุลาคม ๒๕๖๒ (กรมทรัพยากรธรณี)

เนื่องจากในพื้นที่เสี่ยงภัยดินถล่ม มีปริมาณน้ำฝนไม่ถึงเกณฑ์การเฝ้าระวัง ประกอบกับบางพื้นที่ไม่มีฝนตก จึงไม่มีพื้นที่ติดตามสถานการณ์พิบัติภัยดินถล่มและน้ำป่าไหลหลาก

๘.เหตุการณ์วิกฤตน้ำปัจจุบัน ณ วันที่ ๘ ตุลาคม ๒๕๖๒ [เวลา ๑๕.๐๐ น.(เมื่อวาน) - ๐๘.๐๐ น. (วันนี้)]

ไม่มีสถานการณ์

๙.สถานการณ์ภาวะน้ำท่วม และสถานการณ์ฝนแล้ง/ฝนทิ้งช่วง ณ วันที่ ๗ ตุลาคม ๒๕๖๒

(กรมป้องกันและบรรเทาสาธารณภัย)

น้ำไหลหลาก ดินสไลด์ และวาตภัย

จากอิทธิพลพายุโซนร้อน “โพดุล” และอิทธิพลพายุโซนร้อน “คาลจิ” ประกอบกับมรสุมตะวันตกเฉียงใต้พัดปกคลุมทะเลอันดามันภาคใต้ และอ่าวไทยมีกำลังแรง ตั้งแต่วันที่ ๒๙ ส.ค.๖๒ -ปัจจุบันทำให้เกิดน้ำท่วมฉับพลัน น้ำป่าไหลหลาก ดินสไลด์ ในพื้นที่ ๓๒ จังหวัด (ภาคเหนือ ๑๐ จังหวัด แพร่ เชียงใหม่ เพชรบูรณ์ น่าน อุตรดิตถ์ พิษณุโลก พิจิตร แม่ฮ่องสอน ลำปาง สุโขทัยภาคตะวันออกเฉียงเหนือ ๑๖ จังหวัด นครพนม ร้อยเอ็ด อุบลราชธานี อำนาจเจริญ มหาสารคาม ขอนแก่น หนองบัวลำภู ยโสธร กาฬสินธุ์ มุกดาหาร ชัยภูมิ สุรินทร์ อุตรธานี เลย ศรีสะเกษ สกลนคร ภาคตะวันออกเฉียงเหนือ ๓ จังหวัด ปราจีนบุรี ตราด สระแก้ว ภาคใต้ ๓ จังหวัด กระบี่ ระนอง ชุมพร) ๑๘๔อำเภอ ๘๓๖ตำบล ๗,๒๙๓หมู่บ้าน/ชุมชนประชาชนได้รับผลกระทบ ๔๑๙,๙๘๘ครัวเรือนบ้านเรือนประชาชนได้รับความเสียหาย ๒๒,๘๘๒ หลังมีผู้เสียชีวิต ๓๘ ราย (ยโสธร ๙ ราย ร้อยเอ็ด ๖ ราย อำนาจเจริญ ๕ ราย ขอนแก่น ๓ ราย ศรีสะเกษ ๓ ราย พิจิตร ๒ ราย พิษณุโลก ๑ ราย มุกดาหาร ๑ ราย สกลนคร ๑ ราย น่าน ๑ ราย)

กองบัญชาการป้องกันและบรรเทาสาธารณภัยแห่งชาติได้ยกระดับการจัดการสาธารณภัยขนาดใหญ่ (ระดับ ๓) ในพื้นที่ภาคตะวันออกเฉียงเหนือซึ่งยังคงมีสถานการณ์ในพื้นที่ ๔ จังหวัด (อุบลราชธานี ศรีสะเกษ ยโสธร ร้อยเอ็ด) ปัจจุบันยังคงมีสถานการณ์ในพื้นที่ จ.อุบลราชธานี ๓ อำเภอ ๕ ตำบล ๒๓ หมู่บ้าน

๑๐.การคาดหมายลักษณะอากาศ ๗ วันข้างหน้า (ระหว่างวันที่ ๗ - ๑๓ ตุลาคม ๒๕๖๒)

ในช่วงวันที่ ๗ - ๑๑ ต.ค. ๖๒ ประเทศไทยตอนบนมีฝนลดลง สำหรับภาคใต้จะมีฝนตกต่อเนื่องตลอดช่วง และมีฝนตกหนักบางแห่ง ส่วนในช่วงวันที่ ๑๒ - ๑๓ ต.ค. ประเทศไทยตอนบนมีฝนฟ้าคะนองเพิ่มขึ้น กับมีลมกระโชกแรง และมีฝนตกหนักบางแห่งเกิดขึ้นในระยะแรก หลังจากนั้นอุณหภูมิจะลดลง ๑-๓ องศาเซลเซียสในภาคเหนือ และภาคตะวันออกเฉียงเหนือ

ข้อควรระวัง ในช่วงวันที่ ๑๒ - ๑๓ ต.ค. ๖๒ ขอให้ประชาชนในบริเวณทางภาคเหนือ ภาคตะวันออกเฉียงเหนือ ภาคตะวันออก ภาคกลาง รวมทั้งกรุงเทพมหานครและปริมณฑล ระวังอันตรายจากฝนฟ้าคะนอง และลมกระโชกแรงที่จะเกิดขึ้นในช่วงเวลาดังกล่าวไว้ด้วย

๑๑.การช่วยเหลือเพื่อบรรเทาภาวะวิกฤติน้ำ “พายุโซนร้อนโพดุลและพายุโซนร้อนคาลกิณี” วันที่ ๗ ตุลาคม ๒๕๖๒

หน่วยงาน	กิจกรรม	หมายเหตุ
กรมทรัพยากรน้ำ	<p>๑. สนับสนุนเจ้าหน้าที่ ๑๕ นาย เครื่องสูบน้ำขนาด ๘ นิ้ว ๑ ตัว ท่อส่งน้ำ ๔๐๐ ม. รถบรรทุกพร้อมเครน ๑ คัน รถกระบะ ๓ คัน รถตรวจการณ ๑ คัน เพื่อปฏิบัติงานสูบน้ำระบายน้ำท่วมขังที่เน่าเสียในพื้นที่ชุมชนบูรพา อ.เมือง จ.อุบลราชธานี</p> <p>๒. สนับสนุนเจ้าหน้าที่ ๒๐ นาย รถบรรทุกน้ำขนาด ๖,๐๐๐ ลิตร ๒ คัน รถกระบะ ๒ คัน รถตรวจการณ ๑ คัน เพื่อปฏิบัติงานร่วมทำความสะอาดถนนเลียบริมมูลจากตลาดใหญ่ไปหาดวัดใต้ ต.ในเมือง อ.เมือง จ.อุบลราชธานี</p> <p>ปฏิบัติงานช่วยยกแพเหล็กให้กับหลวงพ่อดหลวง ต.ในเมือง อ.เมือง จ.อุบลราชธานี</p>	
กรมทรัพยากรน้ำบาดาล	๑. สนับสนุนเจ้าหน้าที่ช่วยเหลือฟื้นฟู ขนย้ายวัสดุ ให้กับพื้นที่หลังถูกน้ำท่วม บริเวณศูนย์ปฏิบัติธรรมดอนปู่ตา ป่าช้าบ้านเต๋อโดม ต.โพธิ์ไทร อ.พิบูลมังสาหาร จ.อุบลราชธานี	
กรมอุทยานแห่งชาติ สัตว์ป่า และพันธุ์พืช	๑. สนับสนุนเจ้าหน้าที่ ๑๐๐ นาย รถกระบะ ๖ คัน รถบรรทุกน้ำ ๒ คัน ปฏิบัติงานฟื้นฟูพื้นที่วัดศรีโนนยาง สวนพฤกษศาสตร์ดงฟ้าห่วน ต.แจระแม และบริเวณทำนอตลาดใหญ่-หาดวัดใต้ ต.ในเมือง อ.เมือง จ.อุบลราชธานี	
กรมป่าไม้	๑. สนับสนุนเจ้าหน้าที่ปฏิบัติงานช่วยเหลือฟื้นฟูพื้นที่ประสบภัยหลังน้ำลด	
กรมทรัพยากรทางทะเลและชายฝั่ง	๑. สนับสนุนเจ้าหน้าที่ปฏิบัติงานช่วยเหลือฟื้นฟูพื้นที่ประสบภัยหลังน้ำลด	
สำนักงานทรัพยากรธรรมชาติและสิ่งแวดล้อม	๑. ทสจ.อุบลราชธานี สนับสนุนเจ้าหน้าที่ร่วมกับหน่วยงานใน ทส. สนับสนุนการปฏิบัติงานช่วยเหลือฟื้นฟูพื้นที่ประสบภัยหลังน้ำลด	

ความช่วยเหลือด้านการป้องกันและบรรเทาภาวะวิกฤติน้ำ
กระทรวงทรัพยากรธรรมชาติและสิ่งแวดล้อม
วันที่ ๗ ตุลาคม ๒๕๖๒

๑. กรมทรัพยากรน้ำ สำนักงาน ทรัพยากรน้ำภาค ๓, ๕, ๖, ๑๑
๒. กิจกรรมที่ดำเนินการ ร่วม Big cleaning ถนนเลียบบแม่น้ำมูล จากตลาดใหญ่-หาดวัดใต้ ต.ในเมือง อ.เมือง จ.อุบลราชธานี



จึงเรียนมาเพื่อโปรดทราบ

นายภาดล ถาวรฤชรัตน์
อธิบดีกรมทรัพยากรน้ำ