



รายงานการเฝ้าระวังติดตามสถานการณ์น้ำและความช่วยเหลือ กระทรวงทรัพยากรธรรมชาติและสิ่งแวดล้อม



ศูนย์ป้องกันวิกฤติน้ำ กรมทรัพยากรน้ำ กระทรวงทรัพยากรธรรมชาติและสิ่งแวดล้อม

โทรศัพท์ ๐ ๒๒๗๑ ๖๐๐๐ ต่อ ๖๔๔๕ โทรสาร ๐ ๒๒๗๘ ๖๖๒๙ <http://www.dwr.go.th> ID Line : mekhalawoc Email : mekhala@dwr.mail.go.th

รายงานฉบับที่ ๑๑๔/๒๕๖๒

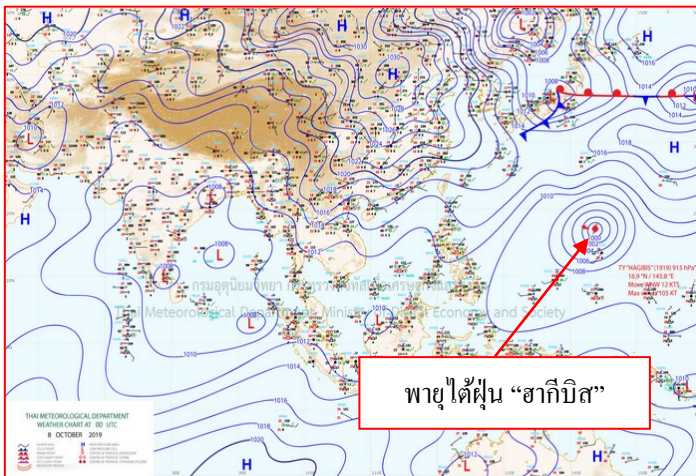
เวลา ๑๕.๐๐ น.

วันที่ ๘ ตุลาคม ๒๕๖๒

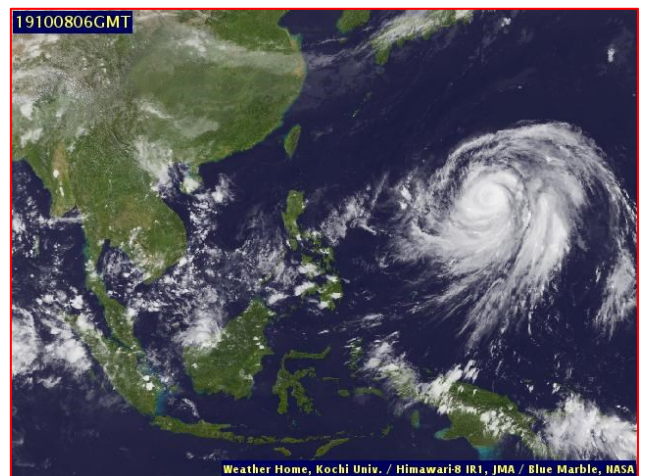
เรียน รมว.ทส. เลขาธิการ รมว.ทส. ที่ปรึกษา รมว.ทส. ปกท.ทส. รอง ปกท.ทส. อทน. รอง อทน. และหน่วยงานที่เกี่ยวข้อง

๑. สถานะอากาศ เวลา ๑๒.๐๐ น.(กรมอุตุนิยมวิทยา)

พยากรณ์อากาศ ๒๔ ชั่วโมงข้างหน้า ประเทศไทยยังคงมีฝนฟ้าคะนองในระยะนี้ กับมีฝนตกหนักบางแห่งในบริเวณภาคตะวันออกเฉียงเหนือ และภาคใต้โดยภาคเหนือ และภาคตะวันออกเฉียงเหนือมีการกระจายของฝนน้อยกว่าภาคอื่นๆ

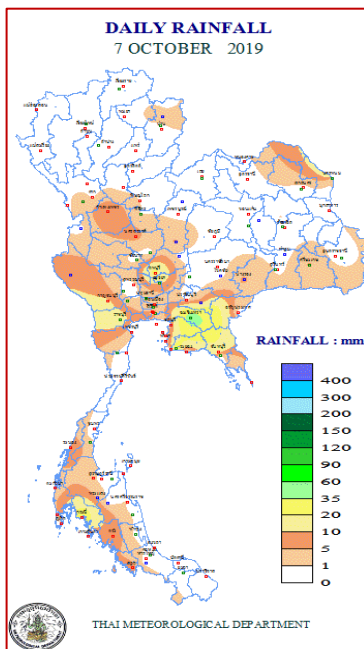


แผนที่อากาศ วันที่ ๘ ต.ค. ๒๕๖๒ เวลา ๐๗.๐๐ น.



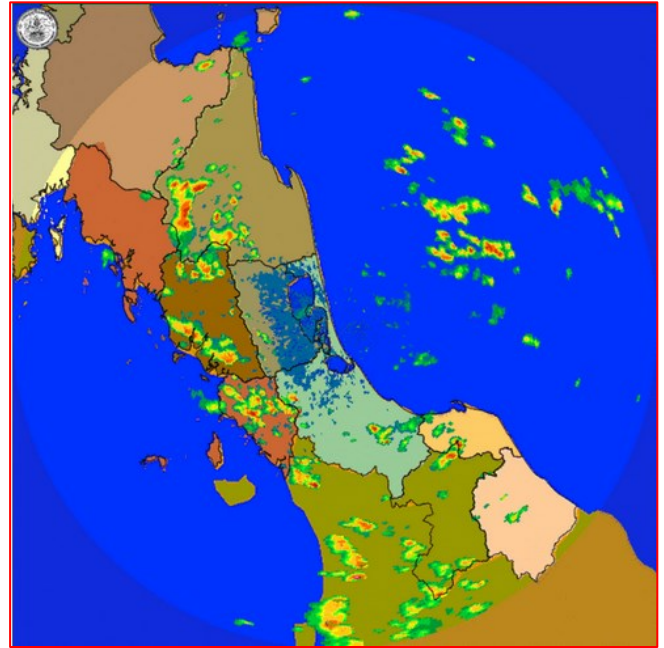
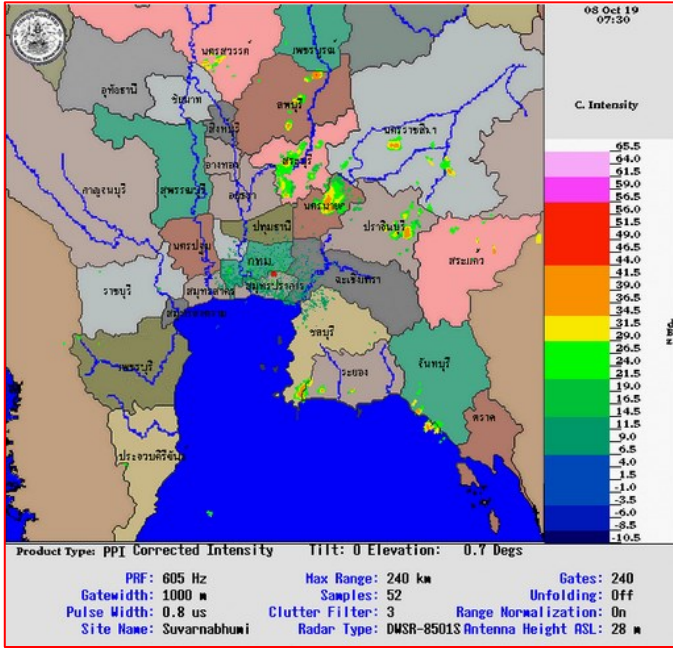
ภาพถ่ายดาวเทียม วันที่ ๘ ต.ค. ๒๕๖๒ เวลา ๑๓.๐๐น.

๒.ปริมาณฝนสะสม ณ เวลา ๐๗.๐๐น.(เมื่อวาน) - ๐๗.๐๐ น.(วันนี้) (กรมอุตุนิยมวิทยา)



จุดตรวจวัด	ปริมาณฝน (มม.)
จ.นครนายก	๔๘.๒
จ.ฉะเชิงเทรา	๔๕.๙
จ.ระยอง (ห้วยโป่ง สกษ.)	๒๘.๘
จ.สระแก้ว	๒๖.๐
จ.ลพบุรี	๒๓.๗
กรุงเทพฯ ท่าเรือคลองเตย	๒๐.๔
จ.นครพนม สกษ.	๒๐.๒

๓.เรดาร์ตรวจอากาศ ณ วันที่ ๘ ตุลาคม ๒๕๖๒ (กรมอุตุนิยมวิทยา)



สถานีสุวรรณภูมิ เวลา ๐๗.๓๐น.

สถานีสีหิงพระ จ.สงขลา เวลา ๐๗.๑๕ น.

จากเรดาร์ตรวจอากาศจะพบว่ามียกลุ่มเมฆฝนกระจายทั่วทุกภาคของประเทศไทย

๔.สถานการณ์น้ำในแหล่งเก็บกักน้ำ ณ วันที่ ๘ ตุลาคม ๒๕๖๒ (กรมชลประทาน กรมทรัพยากรน้ำ และสทช.)

๔.๑ สภาพน้ำในอ่างเก็บน้ำขนาดใหญ่ปริมาตรน้ำในอ่างฯ ๔๗,๖๑๔ ล้านลบ.ม.คิดเป็นร้อยละ ๖๗ (ปริมาตรน้ำใช้การได้ ๒๔,๐๗๒ ล้าน ลบ.ม. คิดเป็นร้อยละ ๕๑) ปริมาตรน้ำในอ่างฯ เทียบกับปี ๒๕๖๑ (๕๖,๖๘๑ ล้าน ลบ.ม. คิดเป็นร้อยละ ๘๐) น้อยกว่าปี ๒๕๖๑ จำนวน ๙,๐๖๖ ล้าน ลบ.ม. ปริมาณน้ำไหลลงอ่างฯ จำนวน ๑๐๓.๔๓ ล้าน ลบ.ม. ปริมาณน้ำระบายจำนวน ๘๘.๔๘ ล้าน ลบ.ม. สามารถรับน้ำได้อีก ๒๓,๓๑๒ ล้าน ลบ.ม.

อ่างเก็บน้ำ	ปริมาตรน้ำในอ่าง		ปริมาตรน้ำใช้การได้		ปริมาตรน้ำไหลลงอ่าง		ปริมาตรน้ำระบาย		ปริมาตรน้ำรับได้อีก (ล้าน ม. ^๓) (ความจุที่ รนส- ปริมาตรน้ำปัจจุบัน)
	ปริมาตร (ล้าน ม. ^๓)	% น้ำเก็บกัก	ปริมาตร (ล้าน ม. ^๓)	% น้ำใช้การ	วันนี้ (ล้าน ม. ^๓)	เมื่อวาน (ล้าน ม. ^๓)	วันนี้ (ล้าน ม. ^๓)	เมื่อวาน (ล้าน ม. ^๓)	
๑.ภูมิพล	๕,๘๔๘	๔๓	๒,๐๔๘	๒๑	๔.๔๘	๑๕.๔๘	๑๐.๓๗	๑๐.๓๗	๗,๖๐๘
๒.สิริกิติ์	๕,๔๒๓	๕๗	๒,๕๗๓	๓๙	๑๒.๑๒	๑๒.๑๒	๑๗.๔๑	๑๗.๔๑	๕,๐๗๙
๓.จุฬารัตน์	๕๒	๓๒	๑๕	๑๒	๐.๐๑	๐.๒๕	๐.๐๐	๐.๐๐	๑๒๙
๔.อุบลรัตน์	๖๓๒	๒๖	๕๑	๓	๑.๓๐	๐.๐๐	๐.๓๐	๐.๓๐	๔,๐๐๘
๕.ลำปาว	๑,๖๙๗	๘๖	๑,๕๙๗	๘๕	๒.๖๒	๐.๐๐	๕.๓๒	๕.๖๐	๗๕๐
๖.สิรินธร	๑,๘๕๑	๙๔	๑,๐๑๙	๙๐	๐.๙๔	๓.๗๑	๐.๐๐	๐.๐๐	๑๑๕
๗.ป่าสักชลสิทธิ์	๓๗๕	๓๙	๓๗๒	๓๙	๐.๐๐	๐.๐๐	๐.๑๓	๒.๖๓	๕๘๒
๘.ศรีนครินทร์	๑๕,๔๑๙	๘๗	๕,๑๕๔	๖๙	๒๒.๔๑	๒๔.๙๑	๕.๐๒	๕.๐๑	๓,๓๖๖
๙.วชิราลงกรณ์	๗,๙๓๓	๙๐	๔,๙๒๑	๘๔	๑๓.๗๖	๑๗.๔๒	๒๐.๐๗	๒๐.๐๘	๓,๐๖๐
๑๐.ขุนด่านปราการชล	๑๙๓	๘๖	๑๘๙	๘๖	๒.๑๖	๒.๔๗	๐.๐๕	๐.๐๕	๓๔
๑๑.รัชชประภา	๓,๘๘๘	๖๙	๒,๕๓๖	๕๙	๙.๖๐	๑๑.๑๗	๔.๙๔	๕.๐๖	๒,๒๖๐
๑๒.บางบาล	๗๕๗	๕๒	๔๘๑	๔๑	๖.๔๕	๕.๔๐	๓.๐๐	๓.๐๗	๘๓๖

๔.๒ อ่างเก็บน้ำขนาดกลาง ๓๕๐ แห่ง มีปริมาณน้ำ ๓,๔๔๔ ล้าน ลบ.ม. (๖๓%) ปริมาณน้ำใช้การ ๓,๑๒๓ ล้าน ลบ.ม. (๖๒%)

๔.๓ แหล่งน้ำธรรมชาติขนาดใหญ่ ๖ แห่ง มีปริมาณน้ำรวม ๓๗๕.๒๒ ล้าน ลบ.ม. (๗๓%)

๔.๔ แหล่งน้ำธรรมชาติขนาดเล็ก ๑๔๑,๐๒๒ แห่ง มีปริมาณน้ำรวม ๒,๕๐๘ ล้าน ลบ.ม.

๕.สถานการณ์น้ำในประเทศ ณ วันที่ ๕ - ๘ ตุลาคม ๒๕๖๒ (กรมชลประทาน)

สถานี	แม่น้ำ	อำเภอ	จังหวัด	ระดับ ตลิ่ง (ม.รทก.)	ระดับน้ำ (ม.รทก.)				แนวโน้ม	เปรียบ เทียบ ระดับตลิ่ง
					เสาร์	อาทิตย์	จันทร์	อังคาร		
					๕ ต.ค.	๖ ต.ค.	๗ ต.ค.	๘ ต.ค.		
P.๑	ปิง	เมือง	เชียงใหม่	๓๗.๐	๑.๒๐	๑.๑๘	๑.๑๙	๑.๑๙	ทรงตัว	-๒.๕๑
W.๑C	วัง	เมือง	ลำปาง	๕.๒๐	-๐.๒๘	-๐.๓๒	-๐.๓๕	-๐.๓๙	ลดลง	-๕.๕๙
Y.๑๖	ยม	บางระกำ	พิษณุโลก	๗.๓๐	๓.๘๐	๓.๐๐	๒.๖๕	๒.๗๑	เพิ่มขึ้น	-๔.๕๙
N.๗A	น่าน	เมือง	พิจิตร	๙.๘๗	๒.๙๕	๒.๑๑	๑.๘๓	๒.๒๑	เพิ่มขึ้น	-๗.๖๖
C.๒	เจ้าพระยา	เมือง	นครสวรรค์	๒๖.๒๐	๑๘.๘๓	๑๘.๘๕	๑๘.๗๔	๑๘.๖๕	ลดลง	-๗.๕๕
C.๑๓	เจ้าพระยา	สรรพยา	ชัยนาท	๑๖.๓๔	๗.๘๒	๗.๕๕	๖.๐๖	๖.๘๖	เพิ่มขึ้น	-๙.๔๘
M.๖A	มูล	สตึก	บุรีรัมย์	๖.๐๐	๐.๘๖	๐.๖๘	๐.๖๓	๐.๖๑	ลดลง	-๕.๓๙
M.๗	มูล	เมือง	อุบลราชธานี	๗.๐๐	๖.๒๓	๕.๕๙	๔.๖๒	๓.๓๔	ลดลง	-๓.๖๖
M.๑๙๑	ลำตะคอง	เมือง	นครราชสีมา	๓.๐๐	๑.๑๗	๑.๒๐	๑.๐๒	๑.๐๓	เพิ่มขึ้น	-๑.๘๗
M.๖๙	ลำเซบก	โครงการพิเศษ	อุบลราชธานี	๗.๓๐	๕.๕๕	๕.๗๐	๕.๗๐	๕.๗๐	ทรงตัว	-๑.๖๐
X.๖๔	คลองท่าแซะ	ท่าแซะ	ชุมพร	๑๗.๑๓	๘.๕๙	๑๐.๐๗	๘.๙๑	๘.๘๐	ลดลง	-๘.๓๓
X.๑๔๙	คลองกลาย	นบพิตำ	นครศรีธรรมราช	๓๓.๙๖	๒๘.๕๑	๒๘.๕๓	๒๘.๕๕	๒๘.๔๓	ลดลง	-๕.๕๓
X.๒๗๔	แม่น้ำโก-ลก	แว้ง	นราธิวาส	๒๔.๑๘	๑๘.๗๙	๑๙.๓๒	๑๙.๐๙	๑๘.๙๖	ลดลง	-๕.๒๒
X.๓๗A	แม่น้ำตาปี	พระแสง	สุราษฎร์ธานี	๑๑.๗๐	๗.๗๙	๘.๖๘	๘.๙๑	๘.๙๕	เพิ่มขึ้น	-๒.๗๕

*** ยังไม่ได้รับรายงาน

๖.สถานการณ์น้ำในพื้นที่ลุ่มน้ำโขง ณ วันที่ ๘ ตุลาคม ๒๕๖๒ (Mekong River Commission (MRC))

สถานี	ระดับ อ้างอิง (ม.รทก.)	ระดับ ตลิ่ง (ม.)	ระดับน้ำ (ม.)					เปรียบ เทียบระดับ ตลิ่ง (ม.)	ผลต่างของระดับน้ำ (ม.)		แนวโน้ม
			๔ ต.ค.	๕ ต.ค.	๖ ต.ค.	๗ ต.ค.	๘ ต.ค.		๓ วัน ย้อนหลัง	๕ วัน ย้อนหลัง	
อ.เชียงแสน จ.เชียงราย	๓๕๗.๑๑๐	๑๒.๘๐	๑.๙๕	๑.๙๗	๑.๙๗	๒.๐๒	๒.๐๓	-๑๐.๗๗	๐.๐๖	๐.๐๘	เพิ่มขึ้น
อ.เชียงคาน จ.เลย	๑๙๔.๑๑๘	๑๖.๐๐	๕.๒๖	๕.๒๓	๕.๒๐	๕.๐๘	๔.๙๑	-๑๑.๐๙	-๐.๒๙	-๐.๓๕	ลดลง
อ.เมือง จ.หนองคาย	๑๕๓.๖๔๘	๑๒.๒๐	๒.๒๓	๒.๒๑	๒.๑๖	๒.๑๔	๒.๑๐	-๑๐.๑๐	-๐.๐๖	-๐.๑๓	ลดลง
อ.เมือง จ.นครพนม	๑๓๓.๖๘๐	๑๒.๐๐	๒.๔๘	๒.๔๓	๒.๓๓	๒.๒๐	๒.๑๐	-๙.๙๐	-๐.๒๓	-๐.๓๘	ลดลง
อ.เมือง จ.มุกดาหาร	๑๒๒.๒๑๙	๑๒.๕๐	๒.๙๒	๒.๘๕	๒.๘๒	๒.๗๐	๒.๖๐	-๙.๙๐	-๐.๒๒	-๐.๓๒	ลดลง
อ.โขงเจียม จ.อุบลราชธานี	๘๙.๐๓๐	๑๔.๕๐	๔.๙๐	๔.๗๖	๔.๕๖	๔.๓๕	๓.๙๘	-๑๐.๕๒	-๐.๕๘	-๐.๙๒	ลดลง

***ไม่มีสถานการณ์

๖.สถานการณ์เตือนภัย Early Warning ณ วันที่ ๘ ตุลาคม ๒๕๖๒ (กรมทรัพยากรน้ำ)

[เวลา ๐๘.๐๐ น. - ๑๕.๐๐ น. (วันนี้)]

การแจ้งเตือน	สถานี	การแจ้งเตือน
เตือนสีแดง (อพยพ)	-	-
เตือนสีเหลือง (เตือนภัย)	-	-
เตือนสีเขียว (เฝ้าระวัง)	-	-

***สำนักงานทรัพยากรน้ำภาคที่เกี่ยวข้องได้ดำเนินการแจ้งอาสาสมัครและเครือข่าย รวมถึงหน่วยงานที่เกี่ยวข้องในพื้นที่เสี่ยงภัยแล้ว

๗.สถานการณ์ธรณีพิบัติภัย ณ วันที่ ๘ ตุลาคม ๒๕๖๒ (กรมทรัพยากรธรณี)

เนื่องจากในพื้นที่เสี่ยงภัยดินถล่ม มีปริมาณน้ำฝนไม่ถึงเกณฑ์การเฝ้าระวัง ประกอบกับบางพื้นที่ไม่มีฝนตก จึงไม่มีพื้นที่ติดตามสถานการณ์พิบัติภัยดินถล่มและน้ำป่าไหลหลาก

๘.เหตุการณ์วิกฤตน้ำปัจจุบัน ณ วันที่ ๘ ตุลาคม ๒๕๖๒ [เวลา ๐๘.๐๐ น. - ๑๕.๐๐ น. (วันนี้)]

ไม่มีสถานการณ์

๙.สถานการณ์ภาวะน้ำท่วม และสถานการณ์ฝนแล้ง/ฝนทิ้งช่วง ณ วันที่ ๗ ตุลาคม ๒๕๖๒

(กรมป้องกันและบรรเทาสาธารณภัย)

น้ำไหลหลาก ดินสไลด์ และวาตภัย

จากอิทธิพลพายุโซนร้อน “โพดุล” และอิทธิพลพายุโซนร้อน “คาลกิณี” ประกอบกับมรสุมตะวันตกเฉียงใต้พัดปกคลุมทะเลอันดามันภาคใต้ และอ่าวไทยมีกำลังแรง ตั้งแต่วันที่ ๒๙ ส.ค.๖๒ -ปัจจุบันทำให้เกิดน้ำท่วมฉับพลัน น้ำป่าไหลหลาก ดินสไลด์ ในพื้นที่ ๓๒ จังหวัด (ภาคเหนือ ๑๐ จังหวัด แพร่ เชียงใหม่ เพชรบูรณ์ น่าน อุตรดิตถ์ พิษณุโลก พิจิตร แม่ฮ่องสอน ลำปาง สุโขทัยภาคตะวันออกเฉียงเหนือ ๑๖ จังหวัด นครพนม ร้อยเอ็ด อุบลราชธานี อ่างนาจเจริญ มหาสารคาม ขอนแก่น หนองบัวลำภู ยโสธร กาฬสินธุ์ มุกดาหาร ชัยภูมิ สุรินทร์ อุดรธานี เลย ศรีสะเกษ สกลนคร ภาคตะวันออก ๓ จังหวัด ปราจีนบุรี ตราด สระแก้ว ภาคใต้ ๓ จังหวัด กระบี่ ระนอง ชุมพร) ๑๘๔อำเภอ ๘๓๖ตำบล ๗,๒๙๓หมู่บ้าน/ชุมชนประชาชนได้รับผลกระทบ ๔๑๙,๙๘๘ครัวเรือนบ้านเรือนประชาชนได้รับความเสียหาย ๒๒,๘๘๒ หลังมีผู้เสียชีวิต ๓๘ ราย (ยโสธร ๙ ราย ร้อยเอ็ด ๖ ราย อ่างนาจเจริญ ๕ ราย ขอนแก่น ๓ ราย ศรีสะเกษ ๓ ราย พิจิตร ๒ ราย พิษณุโลก ๑ ราย มุกดาหาร ๑ ราย สกลนคร ๑ ราย น่าน ๑ ราย)

กองบัญชาการป้องกันและบรรเทาสาธารณภัยแห่งชาติได้ยกระดับการจัดการสาธารณภัยขนาดใหญ่ (ระดับ ๓) ในพื้นที่ภาคตะวันออกเฉียงเหนือซึ่งยังคงมีสถานการณ์ในพื้นที่ ๔ จังหวัด (อุบลราชธานี ศรีสะเกษ ยโสธร ร้อยเอ็ด) ปัจจุบันยังคงมีสถานการณ์ในพื้นที่ จ.อุบลราชธานี ๓ อำเภอ ๕ ตำบล ๒๓ หมู่บ้าน

๑๐.การคาดหมายลักษณะอากาศ ๗ วันข้างหน้า (ระหว่างวันที่ ๘ - ๑๔ ตุลาคม ๒๕๖๒)

ในช่วงวันที่ ๘ - ๑๑ ต.ค. ๖๒ ประเทศไทยตอนบนมีฝนลดลง สำหรับภาคใต้จะมีฝนตกต่อเนื่องตลอดช่วง และมีฝนตกหนักบางแห่ง ส่วนในช่วงวันที่ ๑๒ - ๑๔ ต.ค. ประเทศไทยตอนบนมีฝนฟ้าคะนองเพิ่มขึ้น กับมีลมกระโชกแรง และมีฝนตกหนักบางแห่งเกิดขึ้นในระยะแรก หลังจากนั้นอุณหภูมิจะลดลง ๑-๓ องศาเซลเซียสในภาคเหนือ และภาคตะวันออกเฉียงเหนือ

๑๑.การช่วยเหลือเพื่อบรรเทาภาวะวิกฤติน้ำ “พายุโซนร้อนโพดุลและพายุโซนร้อนคาลกิณี” วันที่ ๘ ตุลาคม ๒๕๖๒

หน่วยงาน	กิจกรรม	หมายเหตุ
กรมทรัพยากรน้ำ	<p>๑. ร่วมภารกิจ กระทรวง ทส.จัดเจ้าหน้าที่ ๑๕ คน รถน้ำ ๑ คัน เครื่องสูบน้ำ ๑ เครื่อง รถเครน ๑ คัน รถยนต์ ๓ คัน และเจ้าหน้าที่ ๒๐ คน รถบรรทุกน้ำ ๒ คัน รถกระบะ ๒ คัน รถตรวจการณ์ ๑ คัน ทำความสะอาดตลาดใหญ่-ถนนเลียบริมมูลไปทางหาดวัดใต้</p> <p>๒. จัดเจ้าหน้าที่ ๑๕ คน เครื่องสูบน้ำ ๑ เครื่อง ท่อน้ำ ๔๐๐ ม. รถบรรทุกพร้อมเครน ๑ คัน รถกระบะ ๓ คัน รถตรวจการณ์ ๑ คัน</p> <p>จัดเจ้าหน้าที่ ๖๐ คน รถบรรทุกน้ำ ๒ คัน รถบรรทุกพร้อมเครน ๑ คัน รถตู้ ๒ คัน รถกระบะ ๘ คัน รถตรวจการณ์ ๒ คัน สูบน้ำท่วมขัง ๔๐,๓๒๐ ลบ.ม. เก็บขยะ ๑ ตัน ฉีดล้างทำความสะอาดถนน ๒๔,๐๐๐ ลิตร</p>	
กรมทรัพยากรน้ำบาดาล	๑. ร่วมภารกิจ กระทรวง ทส. พื้นฟูพื้นที่ประสบภัย ขนย้ายวัสดุ ณ ต.แจระแม อ.เมือง จ.อุบลราชธานี	
กรมอุทยานแห่งชาติ สัตว์ป่า และพันธุ์พืช	<p>๑. ร่วมภารกิจ กระทรวง ทส.เก็บกวาดขยะมูลฝอย ณ ๕ ต.โพธิ์ไทร อ.พิบูลมังสาหาร จ.อุบลราชธานี</p> <p>๒. สนับสนุนเจ้าหน้าที่ ๑๐๐ คน รถน้ำ ๒ คัน รถบรรทุก ๑ คัน รถยนต์ ๕ คัน รถกระบะ ๖ คัน เครื่องสูบน้ำ ๑ เครื่อง</p>	
กรมป่าไม้	<p>๑. จัดเจ้าหน้าที่ ๑๕ คน รถยนต์ ๒ คัน ร่วมภารกิจ กระทรวง ทส. พื้นฟูพื้นที่ประสบภัย ณ วัดศรีโนนยาง วัดเกาะแก้วคุณดี</p> <p>๒. เฝ้าระวังระดับน้ำในแม่น้ำเจ้าพระยาที่ จ.อ่างทอง จ.สิงห์บุรี จ.นนทบุรี</p> <p>๓. ร่วมภารกิจ กระทรวง ทส. ซ่อมแซมหลังคาบ้านเรือนประชาชน ณ ต.สองห้อง อ.ปากท่า จ.อุตรดิตถ์</p> <p>๔. จัดเจ้าหน้าที่ ๑๑ คน พื้นฟูพื้นที่ประสบอุทกภัย ทำฝายกั้นน้ำ</p> <p>๕. ตรวจสอบและให้กำลังใจการปฏิบัติงานของศูนย์ปฏิบัติการเฉพาะกิจ</p>	
กรมทรัพยากรทางทะเลและชายฝั่ง	-	
สำนักงานทรัพยากรธรรมชาติและสิ่งแวดล้อม	<p>๑. ร่วมภารกิจ กระทรวง ทส. พื้นฟูพื้นที่ประสบภัย</p> <p>๒. เตรียมความพร้อมจัดเจ้าหน้าที่ ๖ คน น้ำยาเอนกประสงค์ ๕๐ ลิตร น้ำหมักชีวภาพ ๑๐๐ ลิตร</p> <p>๓. จัดเจ้าหน้าที่ ๔ คน ยานพาหนะ ๑ คัน ตรวจวัดคุณภาพน้ำในแม่น้ำมูลรวม ๙ จุด</p>	
สำนักงานสิ่งแวดล้อมจังหวัด	๑. จัดเจ้าหน้าที่ ๑๐ คน รถยนต์ ๒ คัน ร่วมภารกิจ กระทรวง ทส. พื้นฟูพื้นที่ประสบภัย	

ความช่วยเหลือด้านการป้องกันและบรรเทาภาวะวิกฤติน้ำ
กระทรวงทรัพยากรธรรมชาติและสิ่งแวดล้อม
วันที่ ๗ ตุลาคม ๒๕๖๒

๑. กรมทรัพยากรน้ำ สำนักงาน ทรัพยากรน้ำภาค ๓, ๕, ๖, ๑๑
๒. กิจกรรมที่ดำเนินการ ทำความสะอาดพื้นพุ่มชนหลังตลาดใหญ่ จากทำน้ำตลาดใหญ่ ถึงหาดวัดใต้ ระยะทางประมาณ ๑,๒๐๐ เมตร



ความช่วยเหลือด้านการป้องกันและบรรเทาภาวะวิกฤติน้ำ
 กระทรวงทรัพยากรธรรมชาติและสิ่งแวดล้อม
 วันที่ ๗ ตุลาคม ๒๕๖๒

๑. กรมทรัพยากรน้ำ สำนักงาน ทรัพยากรน้ำภาค ๓, ๔, ๕, ๖, ๑๑
๒. กิจกรรมที่ดำเนินการ เก็บขยะและฟื้นฟูพื้นที่บริเวณท่าน้ำตลาดใหญ่ จนถึงวัดหลวง ต.ในเมือง อ.เมือง
 อุบลราชธานี จ.อุบลราชธานี และชุมชนริมฝั่งแม่น้ำมูล



ความช่วยเหลือด้านการป้องกันและบรรเทาภาวะวิกฤติน้ำ
 กระทรวงทรัพยากรธรรมชาติและสิ่งแวดล้อม
 วันที่ ๗ ตุลาคม ๒๕๖๒

๑. กรมทรัพยากรน้ำ สำนักงาน ทรัพยากรน้ำภาค ๓, ๔, ๕, ๖, ๑๑
๒. กิจกรรมที่ดำเนินการ สูบน้ำท่วมขัง/เน่าเสีย ต่อเป็นวันที่ ๔ บริเวณชุมชนบูรพา โดยย้ายจุดเครื่องสูบน้ำ ไปทางทิศตะวันตกของบ่อบำบัดน้ำเสียฯ ระยะทางเดินท่อส่งน้ำ ๔๐๐ เมตร



ความช่วยเหลือด้านการป้องกันและบรรเทาภาวะวิกฤติน้ำ
 กระทรวงทรัพยากรธรรมชาติและสิ่งแวดล้อม
 วันที่ ๗ ตุลาคม ๒๕๖๒

๑. กรมทรัพยากรน้ำบาดาล สำนักงาน ทรัพยากรน้ำบาดาลเขต ๑๑
๒. กิจกรรมที่ดำเนินการ ช่วยเหลือ พื้นฟู ขนย้ายวัสดุ พื้นที่หลังถูกน้ำท่วมขัง ณ วัดศรีโนนยาง ต.แจระแม อ.เมือง จ.อุบลราชธานี (เส้นบ้านท่าปอ-บ้านหนองแก)



จึงเรียนมาเพื่อโปรดทราบ

นายภาคล ถาวรภุชรัตน์
 อธิบดีกรมทรัพยากรน้ำ