



รายงานสถานการณ์น้ำ
ศูนย์ป้องกันวิกฤติน้ำ กรมทรัพยากรน้ำ
วันพุธ ที่ ๙ ตุลาคม ๒๕๖๒

สภาวะอากาศ ประเทศไทยยังคงมีฝนฟ้าคะนองในระยะนี้ กับมีฝนตกหนักบางแห่งในบริเวณภาคตะวันออก และภาคใต้โดยภาคเหนือ และภาคตะวันออกเฉียงเหนือมีการกระจายของฝนน้อยกว่าภาคอื่นๆ



สถานการณ์น้ำ

กรมอุตุนิยมวิทยา เผยภาคเหนือฝนลดลงอากาศเริ่มเย็น ตะวันออก กทม.ยังชุ่มฉ่ำ นครราชสีมา ๒๗ เขื่อนโคราชเหลือน้ำน้อยจ่อจัดการน้ำรับมือแล้ง

(หมายเหตุ ข้อมูลข่าวจาก เดลินิวส์/ไอ เอ็น เอ็น)

สถานการณ์น้ำต่างประเทศ

สถานการณ์น้ำ

ระดับน้ำในแม่น้ำโขง : MRC: Mekong River Commission ณ วันที่ ๘ ตุลาคม ๒๕๖๒

สถานี	ระดับตลิ่ง	ระดับน้ำ ๖ ต.ค. ๖๒	ระดับน้ำ ๗ ต.ค. ๖๒	+สูงกว่าตลิ่ง -ต่ำกว่าตลิ่ง	แนวโน้ม
อ.เชียงแสน จ.เชียงราย	๑๒.๘๐	๑.๙๗	๒.๐๒	-๑๐.๗๘	เพิ่มขึ้น
อ.เชียงคาน จ.เลย	๑๖.๐๐	๕.๒๐	๕.๐๘	-๑๐.๙๒	ลดลง
อ.เมือง จ.หนองคาย	๑๒.๒๐	๒.๑๖	๒.๑๔	-๑๐.๐๖	เพิ่มขึ้น
อ.เมือง จ.นครพนม	๑๒.๐๐	๒.๓๓	๒.๒๐	-๙.๘๐	ลดลง
อ.เมือง จ.มุกดาหาร	๑๒.๕๐	๒.๘๒	๒.๗๐	-๙.๘๐	ลดลง
อ.โขงเจียม จ.อุบลราชธานี	๑๔.๕๐	๔.๕๖	๔.๓๕	-๑๐.๑๕	ลดลง

หมายเหตุ : ระดับ (รสม.) ข้อมูลจาก <http://www.dwr.go.th>

ระดับน้ำ-ลุ่มน้ำเสาบสงขลา ลุ่มน้ำทะเลสาบสงขลา ปัจจุบันสถานการณ์น้ำในลำน้ำโดยทั่วไปอยู่ในภาวะปกติ(ระดับน้ำต่ำกว่าระดับตลิ่งต่ำสุด) สถานการณ์น้ำในลำน้ำส่วนใหญ่มีแนวโน้มเพิ่มขึ้นและลดลงบางพื้นที่ (ข้อมูลวันที่ ๘ ต.ค. ๒๕๖๒ ที่มากรมชลประทาน) สถานีคลองลำ อ.ศรีนครินทร์ จ.พัทลุง สถานีคลองนุ้ย อ.เมือง จ.พัทลุง สถานีคลองหระ อ.หาดใหญ่ จ.สงขลา สถานีคลองอู่ตะเภา อ.สะเดา จ.สงขลา สถานีคลองอู่ตะเภา อ.คลองหอยโข่ง จ.สงขลา สถานีคลองอู่ตะเภา อ.หาดใหญ่ จ.สงขลา วัดปริมาณน้ำได้ ๒๐.๗๗ ๖.๖๙ ๔.๕๓ ๑๐.๗๘ ๒.๙๒ ๐.๔๑ เมตร



สถานีตรวจวัดระดับน้ำ (CCTV) ณ วันที่ ๗ ตุลาคม ๒๕๖๒ การตรวจวัดระดับน้ำจากกล้อง (CCTV) ระดับน้ำส่วนใหญ่ อยู่ในเกณฑ์ปกติ

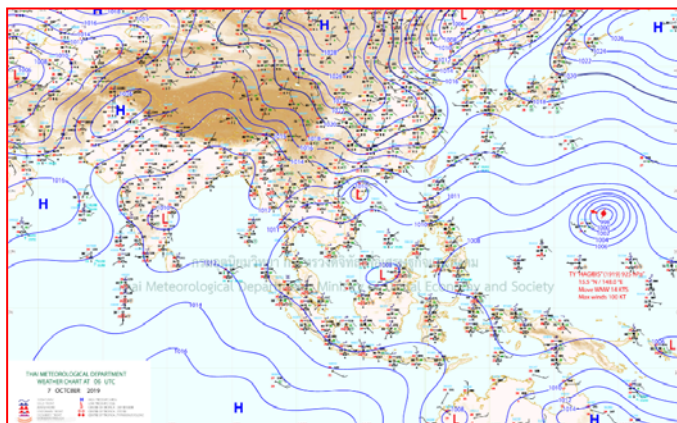
ลำดับที่	จังหวัด	สถานที่ตั้งกล้อง	แม่น้ำ/ลำน้ำ	วิกฤติ น้ำแล้ง	วิกฤติ น้ำท่วม	ระดับน้ำ (ม.รทก.) พ.ศ.2562			สถานการณ์	หมายเหตุ
						ระดับน้อยกว่า	ระดับมากกว่า	3 ต.ค. 62		
1	จ.แพร่	สะพานมหาโพธิ์ อ.เมือง	ยม	143.18	152.33	N/A	N/A	N/A	น้ำปกติ	↔
2	จ.สุโขทัย	สะพานศรีสังขาน้อย อ.เมือง	ยม	60.14	71.78	N/A	N/A	N/A	น้ำปกติ	↔
3	จ.สุโขทัย	สะพานทรายเมฆา อ.เมือง	ยม	42.48	48.59	46.25	46.24	47.00	น้ำปกติ	↑
4	จ.พิษณุโลก	สะพานบางระกำ อ.บางระกำ	ยม	31.73	37.23	33.50	32.55	31.40	น้ำปกติ	↓
5	จ.พิจิตร	สะพานไทยทะเล อ.ไทยทะเล	ยม	22.58	30.63	26.80	26.50	25.40	น้ำปกติ	↓
6	จ.พิษณุโลก	โนนท่าซำ อ.เมือง	น่าน	37.33	45.04	N/A	N/A	N/A	น้ำปกติ	↔
7	จ.นครสวรรค์	วัดเกษไชโยเหนือ อ.ชุมแสง	น่าน	18.73	25.60	N/A	N/A	N/A	น้ำปกติ	↔
8	จ.นครสวรรค์	บ้านทับกฤษ อ.ชุมแสง (ทับกฤษใต้)	น่าน	-	26.16	N/A	N/A	N/A	น้ำปกติ	↔
9	จ.อุตรดิตถ์	สะพานนาเสา อ.เมือง	น่าน	49.22	56.91	53.80	53.80	55.00	น้ำปกติ	↑
10	จ.น่าน	สะพานนครนันทพัฒนา อ.เมือง	น่าน	192.17	197.73	192.30	192.30	192.30	น้ำปกติ	↔
11	จ.พิจิตร	สะพานเสี้ยวเหนือ อ.พิจิตร	น่าน	18.19	27.23	N/A	N/A	N/A	น้ำปกติ	↔
12	จ.พิษณุโลก	สะพานสุพรรณกัลยา อ.เมือง	น่าน	33.98	44.52	N/A	N/A	N/A	น้ำปกติ	↔
13	จ.อุตรธานี	สถานีวิทยุหลวง อ.เมือง	โขง	-	-	N/A	N/A	N/A	น้ำปกติ	↔
14	จ.เลย	สถานีแม่น้ำเลย อ.เมือง	โขง	-	-	N/A	N/A	N/A	น้ำปกติ	↔
15	จ.เขียงราย	สถานีห้วยผาย อ.แม่สาย	แม่สาย/โขง	395.79	396.50	N/A	N/A	N/A	น้ำปกติ	↔
16	จ.หนองคาย	สวนสวนอุทยานหนองคาย อ.เมือง	โขง	157.85	166.70	N/A	N/A	N/A	น้ำปกติ	↔
17	จ.หนองคาย	วัดบูรพา อ.โพนพิสัย	ห้วยหลวง/โขงอีสาน	150.50	159.43	N/A	N/A	N/A	น้ำปกติ	↔
18	จ.นครพนม	บ้านศาลปากน้ำ อ.ท่าอุเทน	น้ำสงคราม/โขงอีสาน	133.42	141.02	N/A	N/A	N/A	น้ำปกติ	↔
19	จ.นครราชสีมา	ร.ร.เทศบาล 4 อ.เมือง	ลำตะคองมูล	174.60	178.00	176.60	176.60	176.70	น้ำปกติ	↑
20	จ.บุรีรัมย์	สตึก อ.สตึก	มูล	123.13	128.76	125.80	125.40	124.95	น้ำปกติ	↓
21	จ.สิงห์บุรี	เชิงสะพานสิงห์บุรี อ.เมือง	เจ้าพระยา	3.45	11.50	2.55	2.50	3.40	น้ำน้อย	↑
22	จ.อ่างทอง	บ้านขามผืน อ.โพธิ์ทอง	เจ้าพระยา	-	9.11	6.20	N/A	N/A	น้ำปกติ	↔
23	จ.อ่างทอง	ศาลากลางอ่างทอง อ.เมือง	เจ้าพระยา	-	8.46	1.05	1.05	1.05	น้ำปกติ	↔
24	จ.พระนครศรีอยุธยา	บ้านบิ่อม อ.พระนครศรีอยุธยา	เจ้าพระยา	-	-	7.50	7.34	7.90	น้ำปกติ	↑
25	จ.พระนครศรีอยุธยา	อ.เสนา	น้อย/เจ้าพระยา	2.00	5.00	0.70	N/A	N/A	น้ำปกติ	↔
26	จ.อุทัยธานี	อุทัยใหม่ อ.เมือง	สะแกกรัง	-	-	16.40	16.40	16.40	น้ำปกติ	↔
27	จ.พระนครศรีอยุธยา	สะพานศรีดิษฐ์ อ.พระนครศรีอยุธยา	เจ้าพระยา	-	-	-0.75	-1.00	-0.60	น้ำปกติ	↑
28	จ.ฉะเชิงเทรา	บตร.ชลเทพ(วัดพระเสวย) อ.วัดสิงห์	ท่าจีน	-	-	5.65	5.70	5.60	น้ำปกติ	↓
29	จ.สมุทรปราการ	สะพานข้ามแม่น้ำท่าจีน 3 อ.เมือง	ท่าจีน	-5.11	0.57	0.46	0.36	-0.74	น้ำปกติ	↓
30	จ.นครปฐม	สะพานบุญรัตนประยูรรัตน์ อ.สามพราน	ท่าจีน	-5.59	-0.30	1.08	0.78	-0.12	น้ำปกติ	↓
31	จ.นครปฐม	สะพานหลวงพ่อเป็น อ.นครไชยศรี	ท่าจีน	-3.16	2.21	1.31	1.31	0.61	น้ำปกติ	↓
32	จ.สุพรรณบุรี	สะพานวัดพระรูป อ.เมือง	ท่าจีน	-1.26	2.75	1.5	1.50	1.35	น้ำน้อย	↓
33	จ.สุพรรณบุรี	สถานีเขื่อนป่าสัก ท่าพระแสง อ.สามชุก	ท่าจีน	1.55	5.18	N/A	N/A	N/A	น้ำปกติ	↔
34	จ.ชัยนาท	สะพานสามง่ามท่าโสม อ.หันคา	ท่าจีน	10.69	12.83	12.02	12.02	12.02	น้ำปกติ	↔
35	จ.ฉะเชิงเทรา	เชิงสะพานอะเชิงเทรา อ.เมือง	บางปะกง	-0.01	1.90	N/A	N/A	N/A	น้ำปกติ	↔
36	จ.ฉะเชิงเทรา	ตรงข้ามวัดจันทนาราม อ.เมือง	ฉะเชิงเทรา/บางปะกง	0.20	3.73	N/A	N/A	N/A	น้ำปกติ	↔
37	จ.เพชรบุรี	เทศบาลเมืองเพชรบุรี อ.เมือง	เพชรบุรี	-	3.18	2.90	2.90	3.05	น้ำประจักษ์น้ำท่วม	↑
38	จ.ประจวบคีรีขันธ์	ร.ร.อนุบาลบางสะพาน อ.บางสะพาน	คลองบางสะพาน/ชายฝั่งทะเลตะวันตก	-	3.30	0.30	0.30	0.60	น้ำปกติ	↑
39	จ.สงขลา	สถานีคลองอู่ตะเภา อ.หาดใหญ่	ทะเลสาบสงขลา	-	-	0.40	0.10	0.25	น้ำน้อย	↑
40	จ.พัทลุง	สถานีคลองตงใหม่ อ.ตะโหมด	ทะเลสาบสงขลา	-	-	N/A	N/A	N/A	น้ำปกติ	↔
41	จ.พัทลุง	สถานีลำปำ อ.เมือง	ทะเลสาบสงขลา	-	-	-0.50	-0.50	-0.65	น้ำปกติ	↓
42	จ.เขียงราย	อุทกวิทยาเขียงแสน อ.เขียงแสน	-	-	-	N/A	N/A	N/A	น้ำปกติ	↔
43	จ.เลย	สถานีวัดน้ำโขง (MRC) เขียงแสน อ.เขียงแสน	โขง	-	-	2.00	N/A	N/A	น้ำปกติ	↔
44	จ.อุบลราชธานี	สถานีวัดน้ำโขง (MRC) โขงสิม อ.โขงสิม	-	-	-	N/A	N/A	N/A	น้ำปกติ	↔
45	จ.นครสวรรค์	บ้านบางแก้ว อ.บรรพตพิสัย	ปิง-วัง-สะแกกรัง-ป่าสัก	-	-	37.07	37.27	37.37	น้ำปกติ	↑
46	จ.ตาก	บ้านปากร้องห้วยจี่ อ.บ้านตาก	ปิง-วัง-สะแกกรัง-ป่าสัก	-	-	N/A	N/A	N/A	น้ำปกติ	↔
47	จ.เพชรบูรณ์	บ้านจางวาง อ.หล่มสัก	ปิง-วัง-สะแกกรัง-ป่าสัก	-	-	129.70	129.70	129.40	น้ำปกติ	↓
48	จ.เพชรบูรณ์	แม่น้ำป่าสักที่ อ.เมือง	ปิง-วัง-สะแกกรัง-ป่าสัก	-	-	110.75	110.75	110.75	น้ำปกติ	↔
49	จ.สระบุรี	แม่น้ำป่าสักที่ อ.แก่งคอย	ปิง-วัง-สะแกกรัง-ป่าสัก	-	-	6.98	7.78	7.78	น้ำปกติ	↔

ปริมาณน้ำฝนสูงสุด (มม.)

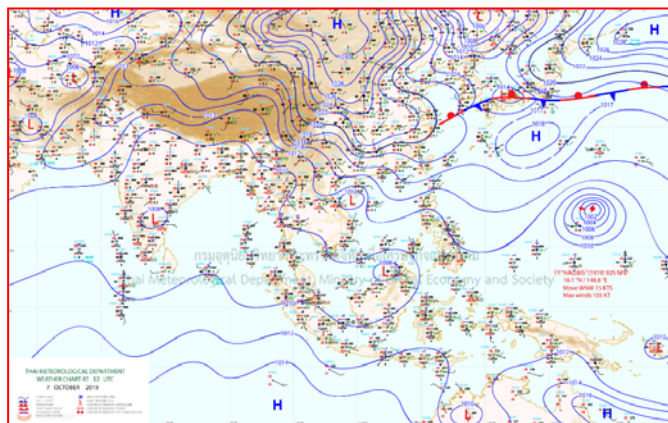
จังหวัด	๓ ต.ค. ๖๒	๔ ต.ค. ๖๒	๕ ต.ค. ๖๒	๖ ต.ค. ๖๒	๗ ต.ค. ๖๒	รวม
สุราษฎร์ธานี	๖๓.๑	๔๙.๑	๕๖.๖	๓๐.๐	๔๐.๐	๓๒๓.๘
นครศรีธรรมราช	๖๒.๒	๔๐.๐	๙๒.๐	๔๐.๐	๓๒.๐	๓๑๔.๑
กรุงเทพฯ	๑๕.๐	๓๗.๖	๕๕.๘	๗๒.๐	๔๙.๒	๒๙๗.๔
สระแก้ว	๓๑.๑	๒๑.๗	๘๐.๓	๔๙.๘	๓๐.๗	๒๔๑.๖
พัทลุง	๕๗.๖	๔๒.๒	๓๗.๔	๖๕.๐	๒.๓	๒๓๔.๘
ชลบุรี	-	๑๕.๗	๑๕๕.๙	๒.๐	๓๕.๐	๒๓๓.๖
ระยอง	๔.๕	๘.๖	๘๔.๐	๑๖.๒	๒๘.๘	๒๒๐.๙
สงขลา	๑๓.๘	๓๗.๕	๑๖.๐	๒๔.๖	๐.๒	๒๐๙.๕
ฉะเชิงเทรา	๓๖.๑	๑๕.๐	๔๕.๒	๕๗.๔	๔๕.๙	๒๐๐.๕
ยะลา	๑๑๑.๐	๑.๒	-	๔.๐	๐.๒	๑๙๘.๘
ปัตตานี	๕๙.๘	๖.๒	๕๔.๔	๔.๒	๑๐.๘	๑๙๖.๐
สตูล	๓๐.๒	-	๔๒.๖	๑๒.๗	๗.๐	๑๙๐.๖
ปราจีนบุรี	๔๙.๓	๕๑.๔	๕.๘	๖๐.๐	๑๕.๐	๑๘๘.๐
ตรัง	๓๖.๒	๒๐.๖	๑๓.๗	๖๒.๐	๒๕.๘	๑๘๐.๑
กาญจนบุรี	๔๔.๒	๑๓.๓	๗๓.๒	๒๓.๑	๑๐.๙	๑๗๗.๖
ชัยภูมิ	๔.๕	๓๕.๐	๑๐.๐	๒๔.๐	-	๑๗๓.๑
นราธิวาส	๒๙.๖	๑๓.๕	-	๓๖.๔	๑๓.๒	๑๗๐.๓
ตราด	๙.๕	๑๙.๙	๔๕.๐	๑๓.๔	๒๕.๐	๑๖๙.๓
ลพบุรี	๒๖.๖	๑๒.๒	๔๙.๒	๑๖.๘	๓๔.๒	๑๕๖.๓
จันทบุรี	-	๔๖.๔	๔๔.๘	๑๘.๕	๑๗.๓	๑๕๒.๖
นครราชสีมา	๑๒.๐	๑๖.๐	๓๓.๐	๓๘.๖	-	๑๕๐.๗
ระนอง	๘.๖	-	๕๒.๗	๔๙.๓	๙.๔	๑๔๙.๗
นครนายก	๑๑.๖	๔๐.๔	๒๗.๒	๓.๒	๔๔.๐	๑๔๙.๔
กำแพงเพชร	๘.๕	๘๓.๐	๒๑.๔	๘.๗	๒๕.๓	๑๔๙.๓
ราชบุรี	๒๕.๖	-	๔๔.๘	๕๒.๕	๒๐.๖	๑๔๘.๐
นครสวรรค์	๒๕.๐	๒๗.๓	๔๑.๒	๐.๓	๒๘.๐	๑๔๓.๘
อุทัยธานี	๒๔.๕	๓๑.๓	๓.๐	๑๐.๓	๓.๕	๑๒๙.๗
กระบี่	๓.๘	๒๗.๖	๓๑.๘	๓.๐	๓๑.๔	๑๒๒.๕
เลย	๑๐.๕	๔๒.๕	๔๘.๐	๙.๙	-	๑๒๑.๙
สุโขทัย	-	๑๐๔.๐	-	๓.๐	-	๑๐๗.๐



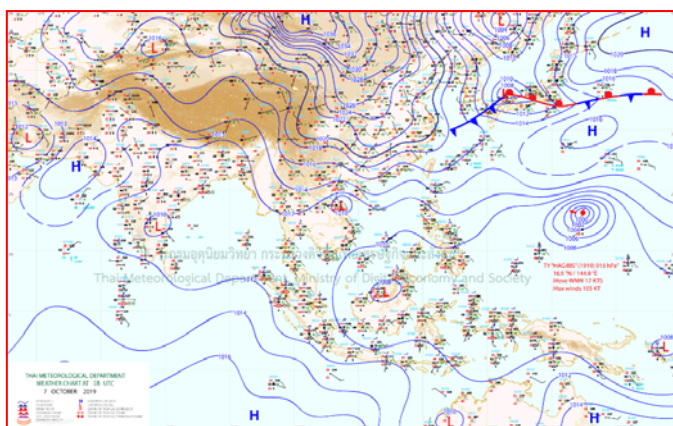
แผนที่อากาศ



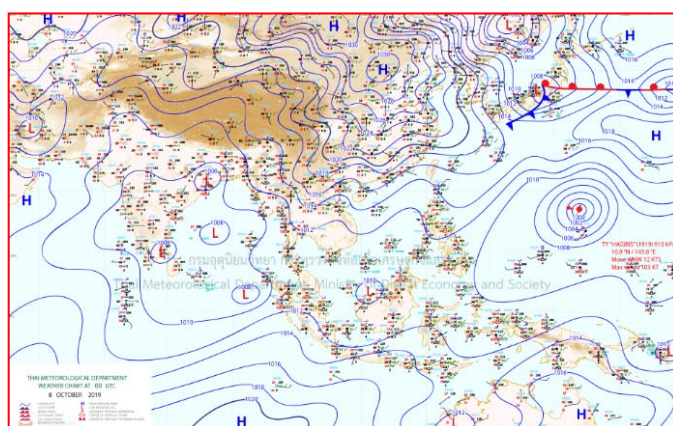
๗ ต.ค. ๖๒ เวลา ๑๓:๐๐ น. ๑



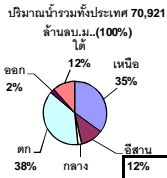
๗ ต.ค. ๖๒ เวลา ๑๕:๐๐ น. ๒



๘ ต.ค. ๖๒ เวลา ๐๑:๐๐ น. ๓



๘ ต.ค. ๖๒ เวลา ๐๗:๐๐ น. ๔



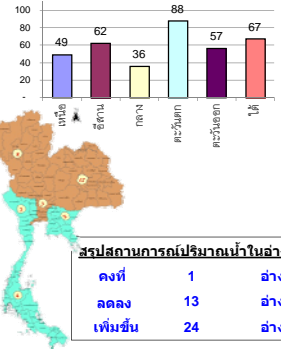
รายงานสรุปสภาพน้ำในอ่างเก็บน้ำขนาดใหญ่และขนาดกลาง

รายงานสถานการณ์ ณ วันที่ 8 ตุลาคม 2562

% ปริมาณน้ำรวมและค่าดัชนีปัจจุบัน

ปริมาณน้ำในอ่างที่ใช้การได้ในสัปดาห์นี้ + มากกว่า / - น้อยกว่า สัปดาห์ก่อน 31.07 ล้าน ลบ.ม.

สรุปสถานการณ์ปริมาณน้ำในอ่างเก็บน้ำที่ใช้ในทุกกิจกรรมทั่วประเทศ น้อยกว่าปริมาณน้ำที่ไหลเข้าอ่าง เมื่อเทียบกับสัปดาห์ที่ผ่านมา สถานการณ์อยู่ระหว่างเก็บกักน้ำ



คงที่	1	อ่าง
ลดลง	13	อ่าง
เพิ่มขึ้น	24	อ่าง

เปรียบเทียบปริมาณน้ำรวมทั่วประเทศปัจจุบัน วันที่ 62 และ 61.61

วันที่ 8 ตุลาคม 2562 เก็บกัก 47,678 ล้าน ลบ.ม. หรือ เท่ากับ 67%
วันที่ 8 ตุลาคม 2561 เก็บกัก 56,821 ล้าน ลบ.ม. หรือ เท่ากับ 80%

ภาค	สถานการณ์ปริมาณน้ำในอ่าง				ปริมาณน้ำเปลี่ยนแปลง (ล้าน ม.³)	สถานะ
	ลดลง (แห่ง)	คงที่ (แห่ง)	เพิ่มขึ้น (แห่ง)	รวม (แห่ง)		
ภาคเหนือ	5	-	2	7	-13.00	ปริมาณน้ำในอ่างเก็บน้ำลดลง
ภาคตะวันออกเฉียงเหนือ	4	-	8	12	-15.00	ปริมาณน้ำในอ่างเก็บน้ำลดลง
ภาคกลาง	1	1	1	3	-64.00	ปริมาณน้ำในอ่างเก็บน้ำลดลง
ภาคตะวันตก	1	-	1	2	59.00	ปริมาณน้ำในอ่างเก็บน้ำเพิ่มขึ้น
ภาคตะวันออก	1	-	9	10	47.00	ปริมาณน้ำในอ่างเก็บน้ำเพิ่มขึ้น
ภาคใต้	1	-	3	4	17.00	ปริมาณน้ำในอ่างเก็บน้ำเพิ่มขึ้น
รวมทั้งประเทศ	13	1	24	38	31.07	ปริมาณน้ำในอ่างเก็บน้ำเพิ่มขึ้น

ภาค	อ่างเก็บน้ำ	ความจุที่ (ล้าน ม.³)	ปริมาณน้ำที่ใช้งานได้ (ล้าน ม.³)	ใช้การได้จริง (ล้าน ม.³)	ปริมาณน้ำรวมวันที่ 8 ตุลาคม 2561 (%)	ปัจจุบัน วันที่ 8 ตุลาคม 2562				สัปดาห์ก่อน วันที่ 2 ตุลาคม 2562				ปริมาณน้ำ + เพิ่มขึ้น / - ลดลง (ล้าน ม.³)	สถานการณ์ในอ่าง	
						ปริมาณน้ำรวม		ปริมาณน้ำใช้การได้จริง		ปริมาณน้ำรวม		ปริมาณน้ำใช้การได้จริง				
						ปริมาณน้ำ (ล้าน ม.³)	%	ปริมาณน้ำ (ล้าน ม.³)	%	ปริมาณน้ำ (ล้าน ม.³)	%	ปริมาณน้ำ (ล้าน ม.³)	%			
ภาคเหนือ (7)																
1	ภูมิพล (2)	13,462	3,800	9,662	8,978	67%	5,848	43%	2,048	15%	5818	43%	2,018	15%	30.00	เพิ่มขึ้น
2	สิริกิติ์ (2)	9,510	2,850	6,660	8,289	87%	5,423	57%	2,573	27%	5447	57%	2,597	27%	-24.00	ลดลง
3	แม่งัด	265	12	253	209	79%	147	55%	135	51%	146	55%	134	51%	1.00	เพิ่มขึ้น
4	แมกวง	263	14	249	117	44%	77	29%	63	24%	78	30%	64	24%	-1.00	ลดลง
5	กัวลม	106	3	103	87	82%	67	63%	64	60%	69	65%	66	62%	-2.00	ลดลง
6	กัวคอง	170	6	164	174	102%	119	70%	113	66%	120	71%	114	67%	-1.00	ลดลง
7	แควน้อย	939	43	896	716	76%	494	53%	451	48%	510	54%	467	50%	-16.00	ลดลง
	แม่เม็ก	110	16	94	34	31%	42	38%	26	24%	38	35%	22	20%	4.00	เพิ่มขึ้น
รวมภาคเหนือ		34,85%	24,825	6,744	18,081	75%	12,217	49%	5,447	22%	12,226	49%	5,460	22%	-13.00	ลดลง
ภาคตะวันออกเฉียงเหนือ (12)																
8	ห้วยหลวง	136	7	129	72	53%	90	66%	83	61%	92	68%	85	63%	-2.00	ลดลง
9	น้ำจืด	520	45	475	503	97%	346	67%	301	58%	356	68%	311	60%	-10.00	ลดลง
10	น้ำพอง (2)	165	8	157	125	76%	90	55%	82	50%	89	54%	81	49%	1.00	เพิ่มขึ้น
11	จุฬารัตน (2)	164	37	127	119	73%	52	32%	15	9%	51	31%	14	9%	1.00	เพิ่มขึ้น
12	ลุมพินี (2)	2,431	581	1,850	871	36%	632	26%	51	2%	640	26%	59	2%	-8.00	ลดลง
13	ลำปาว	1,980	100	1,880	1,352	68%	1,697	86%	1,597	81%	1,714	87%	1,614	82%	-17.00	ลดลง
14	ลำตะคอง	314	22	292	275	88%	175	56%	153	49%	174	55%	152	48%	1.00	เพิ่มขึ้น
15	ลำพระเพลิง	155	1	154	106	68%	46	30%	45	29%	40	26%	39	25%	6.00	เพิ่มขึ้น
16	มูลขาม	141	7	134	78	55%	55	39%	48	34%	53	38%	46	33%	2.00	เพิ่มขึ้น
17	ลำแหวะ	275	7	268	183	67%	110	40%	103	37%	106	39%	99	36%	4.00	เพิ่มขึ้น
18	ลำบางหลวง	121	3	118	42	35%	24	20%	21	17%	23	19%	20	17%	1.00	เพิ่มขึ้น
19	สิรินธร (2)	1,966	831	1,135	1,386	70%	1,851	94%	1,020	52%	1,845	94%	1,014	52%	6.00	เพิ่มขึ้น
รวมภาค ดอน.		11.80%	8,369	1,649	6,720	61%	5,167	62%	3,519	42%	5,183	62%	3,534	42%	-15.00	ลดลง
ภาคกลาง (3)																
20	ป่าสักชลสิทธิ์	960	3	957	690	72%	375	39%	372	39%	441	46%	438	46%	-6.00	ลดลง
21	ห้วยเสลา	160	17	143	45	28%	36	23%	19	12%	36	23%	19	12%	-	คงที่
22	กระเสียว	240	40	200	112	47%	73	30%	33	14%	71	30%	31	13%	2.00	เพิ่มขึ้น
รวมภาคกลาง		1.92%	1,360	60	1,300	62%	484	36%	424	31%	548	40%	488	36%	-64.00	ลดลง
ภาคตะวันตก (2)																
23	ศรีนครินทร์ (2)	17,745	10,265	7,480	16,183	91%	15,419	87%	5,154	29%	15,316	86%	5,051	28%	103.00	เพิ่มขึ้น
24	วชิราลงกรณ (2)	8,860	3,012	5,848	7,918	89%	7,933	90%	4,921	56%	7,977	90%	4,965	56%	-44.00	ลดลง
รวมภาคตะวันตก		37.51%	26,605	13,277	13,328	91%	23,352	88%	10,075	38%	23,293	88%	10,016	38%	59.00	เพิ่มขึ้น
ภาคตะวันออก (6+4)																
25	ขุนด่าน	224	5.00	219	223	100%	193	86%	188	84%	183	82%	178	79%	10.00	เพิ่มขึ้น
26	คลองสิียด	420	30.00	390	388	92%	142	34%	112	27%	126	30%	96	23%	16.00	เพิ่มขึ้น
27	บางพระ (3)	117	12.00	105	83	71%	58	50%	46	39%	55	47%	43	37%	3.00	เพิ่มขึ้น
28	หนองปลาไหล (3)	164	13.75	150	155	95%	98	60%	84	51%	94	57%	80	49%	4.00	เพิ่มขึ้น
29	ประแสร์ (3)	295	20.00	275	284	96%	144	49%	124	42%	141	48%	121	41%	3.00	เพิ่มขึ้น
30	มาบประชัน (3)	17	0.72	16	13	80%	7	41%	6	36%	7	39%	5.80	35%	0.21	เพิ่มขึ้น
31	หนองค้อ (3)	21	1.00	20	17	79%	6	29%	5	24%	6	28%	5.05	24%	0.14	เพิ่มขึ้น
32	ดอกทราย (3)	79	3.00	76	71	89%	27	34%	24	30%	25	31%	21.87	28%	2.13	เพิ่มขึ้น
33	คลองใหญ่ (3)	45	3.00	42	40	87%	22	49%	19	42%	22	49%	19.47	43%	-0.41	ลดลง
34	นคมดินทรจันทรา	295	19.00	276	283	96%	251	85%	232	79%	242	82%	223.00	76%	9.00	เพิ่มขึ้น
รวมภาคตะวันออก		2.37%	1,678	107	1,570	93%	948	57%	841	50%	901	54%	793	47%	47.07	เพิ่มขึ้น
ภาคใต้ (4)																
35	แก่งกระจาน	710	65	645	656	92%	583	82%	518	73%	600	85%	535	75%	-17.00	ลดลง
36	ปราณบุรี	391	18	373	344	88%	281	72%	263	67%	276	71%	258	66%	5.00	เพิ่มขึ้น
37	รัชชประภา (2)	5,639	1,352	4,287	4,800	85%	3,888	69%	2,536	45%	3,875	69%	2,523	45%	13.00	เพิ่มขึ้น
38	บางยาง (2)	1,454	276	1,178	799	55%	757	52%	481	33%	741	51%	465	32%	16.00	เพิ่มขึ้น
รวมภาคใต้		11.55%	8,194	1,711	6,483	81%	5,509	67%	3,798	46%	5,492	67%	3,781	46%	17.00	เพิ่มขึ้น
รวมทั้งประเทศ		100%(38)	71,031	23,548	47,482	80%	47,678	67%	24,104	34%	47,643	67%	24,072	34%	31.07	เพิ่มขึ้น

ที่มาข้อมูล : ตารางสรุปสภาพน้ำในอ่างเก็บน้ำขนาดใหญ่ทั่วประเทศ และตารางสรุปสภาพน้ำในอ่างเก็บน้ำภาคตะวันออก กรมชลประทาน

หมายเหตุ :

- อ่างเก็บน้ำขนาดใหญ่ หมายถึง อ่างเก็บน้ำที่มีความจุตั้งแต่ 100 ล้าน ลบ.ม. ขึ้นไป
- เป็นอ่างเก็บน้ำอยู่ในความรับผิดชอบของการไฟฟ้าฝ่ายผลิตแห่งประเทศไทย(10) นอกนั้นอยู่ในความรับผิดชอบของกรมชลประทาน (28)
- เป็นอ่างเก็บน้ำขนาดกลางที่มีความสำคัญต่อการอุตสาหกรรมและการประมง ของลุ่มน้ำชายฝั่งทะเลตะวันออก
- ที่มา : กรมชลประทาน และการไฟฟ้าฝ่ายผลิตแห่งประเทศไทย
- จังหวัดที่มีอ่างเก็บน้ำขนาดใหญ่มีจำนวน 26 จังหวัด ไม่มี 50 จังหวัด

รศ. หมายถึง ระดับเก็บกักของอ่าง



ศูนย์เขล



ศูนย์ป้องกันกักตุนน้ำ กรมทรัพยากรน้ำ

ลำดับของเขื่อนตามความจุ

- ศรีนครินทร์ 2.ภูมิพล 3.สิริกิติ์ 4.วชิราลงกรณ 5.รัชชประภา
- ลุมพินี 7.สิรินธร 8.บางยาง 9.ลำปาว 10.ป่าสัก

ลำดับของเขื่อนตามปริมาณน้ำใช้การได้

- ภูมิพล 2.ศรีนครินทร์ 3.สิริกิติ์ 4.วชิราลงกรณ 5.รัชชประภา
- ลำปาว 7.ลุมพินี 8.บางยาง 9.สิรินธร 10.ป่าสัก

ภาคเหนือฝนลดลงอากาศเริ่มเย็น ตะวันออก กทม.ยังชุ่มฉ่ำ

ประเทศไทยตอนบนมีฝนลดลง แต่ยังคงมีฝนตกหนักบางแห่งบริเวณภาคตะวันออกเฉียงเหนือ รวมทั้งกรุงเทพมหานครและปริมณฑล ส่วนภาคเหนือตอนบนและภาคตะวันออกเฉียงเหนือตอนบน อุณหภูมิจะลดลง ๑-๒ องศาเซลเซียส สำหรับภาคใต้ยังคงมีฝนตกต่อเนื่องและมีฝนตกหนักบางพื้นที่ ลักษณะสำคัญทางอุตุนิยมวิทยาบริเวณความกดอากาศสูงกำลังปานกลางปกคลุมภาคเหนือตอนบน ภาคตะวันออกเฉียงเหนือตอนบน และทะเลจีนใต้ ส่งผลให้มีลมตะวันออกเฉียงใต้พัดปกคลุมประเทศไทยตอนบนและอ่าวไทย ลักษณะเช่นนี้ทำให้บริเวณประเทศไทยตอนบนมีฝนลดลงและอุณหภูมิลดลง สำหรับภาคใต้ยังคงมีฝนตกต่อเนื่องและมีฝนตกหนักบางแห่ง

พยากรณ์อากาศสำหรับประเทศไทยตั้งแต่เวลา ๐๖.๐๐ น. วันนี้ ถึง ๐๖.๐๐ น. วันพรุ่งนี้.

ภาคเหนือ มีเมฆบางส่วน กับมีฝนฟ้าคะนอง ร้อยละ ๒๐ ของพื้นที่ ส่วนมากบริเวณจังหวัดแม่ฮ่องสอน เชียงใหม่ ลำพูน ลำปาง สุโขทัย กำแพงเพชร และตาก ทางตอนบนของภาค อุณหภูมิลดลง ๑-๒ องศาเซลเซียส อุณหภูมิต่ำสุด ๒๐-๒๓ องศาเซลเซียส อุณหภูมิสูงสุด ๓๓-๓๖ องศาเซลเซียส ลมตะวันออกเฉียงใต้ ความเร็ว ๑๐-๒๕ กม./ชม.

ภาคตะวันออกเฉียงเหนือ มีเมฆบางส่วน กับมีฝนฟ้าคะนอง ร้อยละ ๒๐ ของพื้นที่ ส่วนมากบริเวณจังหวัดนครราชสีมา บุรีรัมย์ สุรินทร์ ศรีสะเกษ และอุบลราชธานี ทางตอนบนของภาค อุณหภูมิลดลง ๑-๒ องศาเซลเซียส อุณหภูมิต่ำสุด ๒๐-๒๓ องศาเซลเซียส อุณหภูมิสูงสุด ๓๓-๓๔ องศาเซลเซียส ลมตะวันออกเฉียงใต้ ความเร็ว ๑๐-๓๐ กม./ชม.

ภาคกลาง มีเมฆบางส่วน กับมีฝนฟ้าคะนอง ร้อยละ ๓๐ ของพื้นที่ ส่วนมากบริเวณจังหวัดราชบุรี กาญจนบุรี สุพรรณบุรี สิงห์บุรี ลพบุรี สระบุรี อ่างทอง และพระนครศรีอยุธยา อุณหภูมิต่ำสุด ๒๓-๒๔ องศาเซลเซียส อุณหภูมิสูงสุด ๓๓-๓๔ องศาเซลเซียส ลมตะวันออกเฉียงใต้ ความเร็ว ๑๐-๒๕ กม./ชม.

ภาคตะวันออก มีเมฆเป็นส่วนใหญ่ กับมีฝนฟ้าคะนอง ร้อยละ ๔๐ ของพื้นที่ และมีฝนตกหนักบางแห่ง บริเวณจังหวัดฉะเชิงเทรา ชลบุรี ระยอง จันทบุรี และตราด อุณหภูมิต่ำสุด ๒๓-๒๔ องศาเซลเซียส อุณหภูมิสูงสุด ๓๒-๓๔ องศาเซลเซียส ลมตะวันออกเฉียงใต้ ความเร็ว ๑๕-๓๐ กม./ชม. ทะเลมีคลื่นสูงประมาณ ๑ เมตร บริเวณที่มีฝนฟ้าคะนองคลื่นสูงมากกว่า ๑ เมตร

ภาคใต้ (ฝั่งตะวันออก) มีเมฆมาก กับมีฝนฟ้าคะนอง ร้อยละ ๖๐ ของพื้นที่ และมีฝนตกหนักบางแห่ง บริเวณจังหวัดสุราษฎร์ธานี นครศรีธรรมราช พัทลุง สงขลา ปัตตานี ยะลา และนราธิวาส อุณหภูมิต่ำสุด ๒๒-๒๔ องศาเซลเซียส อุณหภูมิสูงสุด ๓๒-๓๔ องศาเซลเซียส ลมตะวันออกเฉียงใต้ ความเร็ว ๑๕-๓๐ กม./ชม. ทะเลมีคลื่นสูงประมาณ ๑ เมตร บริเวณที่มีฝนฟ้าคะนองคลื่นสูงมากกว่า ๑ เมตร

ภาคใต้ (ฝั่งตะวันตก) มีเมฆบางส่วน กับมีฝนฟ้าคะนอง ร้อยละ ๓๐ ของพื้นที่ และมีฝนตกหนักบางแห่ง บริเวณจังหวัดระนอง พังงา ภูเก็ต และกระบี่ อุณหภูมิต่ำสุด ๒๓-๒๔ องศาเซลเซียส อุณหภูมิสูงสุด ๓๑-๓๓ องศาเซลเซียส ลมตะวันออกเฉียงใต้ ความเร็ว ๑๕-๓๐ กม./ชม. ทะเลมีคลื่นสูงประมาณ ๑ เมตร บริเวณที่มีฝนฟ้าคะนองคลื่นสูงมากกว่า ๑ เมตร

กรุงเทพมหานครและปริมณฑล มีเมฆเป็นส่วนใหญ่ กับมีฝนฟ้าคะนอง ร้อยละ ๔๐ ของพื้นที่ และมีฝนตกหนักบางแห่ง อุณหภูมิต่ำสุด ๒๔-๒๕ องศาเซลเซียส อุณหภูมิสูงสุด ๓๒-๓๕ องศาเซลเซียส ลมตะวันออกเฉียงใต้ ความเร็ว ๑๐-๒๕ กม./ชม.

๒๗ เชื้อนโคราชเหลือน้ำน้อยจ่อจัดการน้ำรับมือแล้ง

นายกิติกุล เสภาศรีธารณ์ ชลประทานจังหวัดนครราชสีมา เปิดเผยว่าสถานการณ์น้ำในอ่างเก็บน้ำ ทั้ง ๒๗ แห่งของจังหวัดนครราชสีมาหวังใกล้สิ้นสุดฤดูฝนเข้าสู่ฤดูหนาว พบว่า ปริมาณน้ำปัจจุบันเหลืออยู่ที่ ๔๘๑.๑๐ ล้านลูกบาศก์เมตร หรือ ร้อยละ ๓๙.๕๔ แต่เป็นน้ำใช้การได้เพียง ๔๑๘.๖๒ ล้านลูกบาศก์เมตร หรือ ร้อยละ ๓๖.๒๗ เท่านั้น ขณะที่ปีที่แล้วมีปริมาณน้ำกักเก็บในห้วงเวลาเดียวกันเหลืออยู่ ๘๓๓.๔๕ ล้านลูกบาศก์เมตร หรือร้อยละ ๖๘.๕๐ และเป็นน้ำใช้การได้ ๗๗๐.๘๗ ล้านลูกบาศก์เมตรหรือร้อยละ ๖๖.๗๙ ซึ่งจะเห็นได้ว่า ปริมาณน้ำการใช้น้ำ



ในปีที่ต่ำกว่าปีที่แล้วถึง ๓๕๓.๓๕ ล้านลูกบาศก์เมตร หรือประมาณร้อยละ ๓๐.๕๒ ของความจุกักเก็บ ทั้งนี้ เนื่องจากปริมาณฝนตกลงมาในพื้นที่ต่ำกว่าเกณฑ์ ทำให้อ่างเก็บน้ำ ๑๔ แห่งจากทั้งหมด ๒๗ แห่งจังหวัด นครราชสีมา มีปริมาณน้ำปัจจุบันอยู่ในเกณฑ์น้ำน้อย เหลือไม่ถึงร้อยละ ๓๐ ของความจุอ่าง ซึ่งอ่างเก็บน้ำขนาดใหญ่ ที่มีปริมาณน้ำกักเก็บน้อยที่สุด ได้แก่ อ่างเก็บน้ำลำพระเพลิง อำเภอปักธงชัย ส่วนอ่างเก็บน้ำขนาดกลาง ได้แก่ อ่างเก็บน้ำหนองก๊ก อำเภอพระทองคำ ขณะที่สถานการณ์น้ำภาพรวมอ่างเก็บน้ำทั้ง ๒๗ แห่ง มีปริมาณน้ำคงเหลือ ๔๘๑.๐๙ ล้านลูกบาศก์เมตร หรือร้อยละ ๓๙.๕๔ และเป็นปริมาณน้ำใช้การได้ ๔๑๘.๖๑ ล้านลูกบาศก์เมตร หรือ ร้อยละ ๓๖.๒๗ ของความจุอ่างกักเก็บทั้งหมด

ทางชลประทานจังหวัดนครราชสีมา จึงจำเป็นต้องเปลี่ยนโครงสร้างบริหารจัดการน้ำใหม่ ด้วยการเติมน้ำที่หลาก ลงในแหล่งกักเก็บน้ำของแต่ละพื้นที่ และระบายน้ำออกจากอ่างเก็บน้ำให้เกิดประโยชน์สูงสุด เพื่อเตรียมรับภัยแล้ง ติดต่อเข้าสู่ปีที่ ๓ พร้อมกันนี้ ได้วางท่อสูบน้ำจากแม่น้ำชีเพื่อกักเก็บน้ำไว้ใช้ในแหล่งน้ำสำหรับอำเภอที่มักจะได้รับ ผลกระทบ ได้แก่ อำเภอคง ,อำเภอห้วยแถลง และอำเภอแก้งสนามนาง เพื่อลดผลกระทบการขาดแคลนน้ำใช้อุปโภค บริโภคให้กับประชาชน

