

รายงานสถานการณ์น้ำลุ่มน้ำบางปะกง-ปราจีนบุรี

วันที่ 9 ตุลาคม 2562

1) สภาพภูมิอากาศ (ที่มา : กรมอุตุนิยมวิทยา)

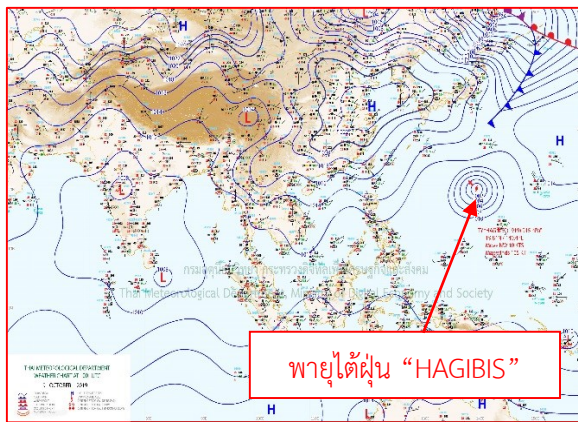
ลักษณะอากาศทั่วไป

พยากรณ์อากาศ 24 ชั่วโมงข้างหน้า ประเทศไทยมีฝนเพิ่มมากขึ้น กับมีฝนตกหนักบางแห่งในบริเวณภาคตะวันออกเฉียงเหนือและภาคใต้ โดยภาคเหนือและภาคตะวันออกเฉียงเหนือ มีการกระจายของฝนน้อยกว่าภาคอื่นๆ

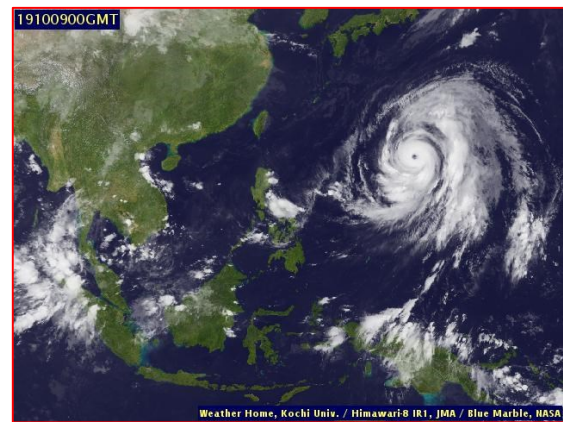
ลักษณะสำคัญทางอุตุนิยมวิทยา บริเวณความกดอากาศสูงกำลังปานกลางปกคลุมภาคตะวันออกเฉียงเหนือตอนบนและทะเลจีนใต้ ลักษณะเช่นนี้ ทำให้มีลมตะวันออกเฉียงใต้และลมตะวันออกเฉียงพัดปกคลุมประเทศไทยและอ่าวไทย ทำให้บริเวณประเทศไทยมีฝนเพิ่มมากขึ้น และมีฝนตกหนักบางแห่ง

สภาพอากาศภาคตะวันออกเฉียงเหนือ

มีเมฆเป็นส่วนมาก กับมีฝนฟ้าคะนอง ร้อยละ 60 ของพื้นที่ และมีฝนตกหนักบางแห่ง บริเวณจังหวัดนครนายก ปราจีนบุรี ชลบุรี จันทบุรี และตราด อุณหภูมิต่ำสุด 23-25 องศาเซลเซียส อุณหภูมิสูงสุด 32-35 องศาเซลเซียส ลมตะวันออกเฉียงใต้ ความเร็ว 10-30 กม./ชม. ทะเลมีคลื่นสูงประมาณ 1 เมตร บริเวณที่มีฝนฟ้าคะนองคลื่นสูงมากกว่า 1 เมตร



แผนที่อากาศวันที่ 9 ต.ค. 2562 เวลา 07.00 น.



ภาพถ่ายจากดาวเทียมวันที่ 9 ต.ค. 2562 เวลา 07.00 น.

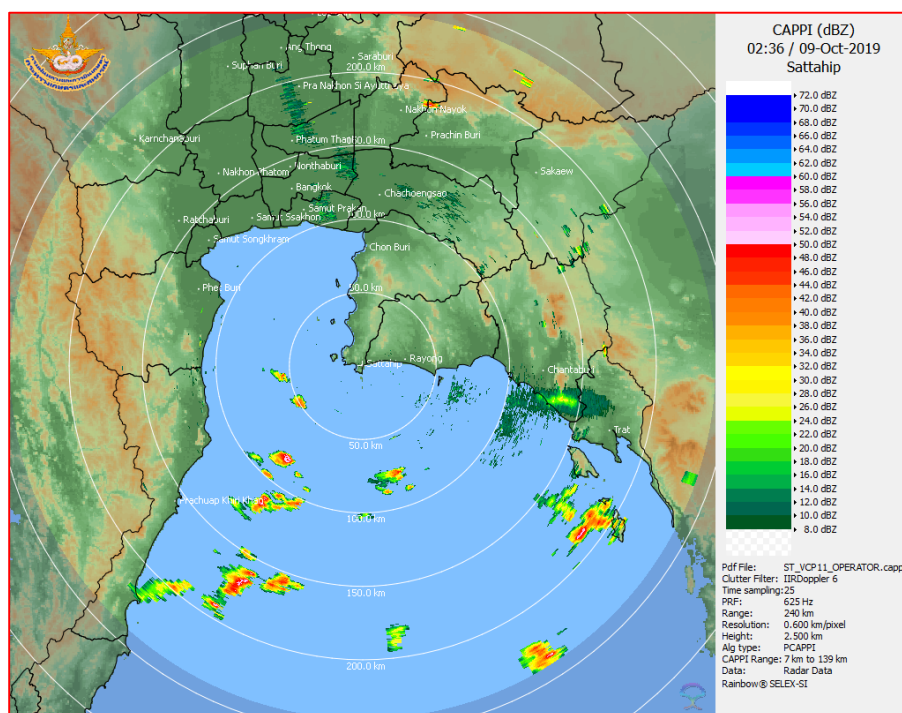
2) สถานการณ์ฝน

จากข้อมูลสถานการณ์ฝนในพื้นที่ลุ่มน้ำบางปะกง-ปราจีนบุรี ของวันที่ 9 ตุลาคม 2562 จากกรมทรัพยากรน้ำ กรมอุตุนิยมวิทยา และสถาบันสารสนเทศทรัพยากรน้ำและการเกษตร (องค์การมหาชน) พบว่ามีฝนตกเล็กน้อยถึงปานกลาง และมีฝนตกหนักในบางพื้นที่ บริเวณจังหวัดนครนายก ฉะเชิงเทรา ปราจีนบุรี สระแก้ว และชลบุรี โดยมีปริมาณฝน 3.0 – 87.9 มม.

ข้อมูลสถานการณ์ฝนในพื้นที่ลุ่มน้ำบางปะกง-ปราจีนบุรี ณ วันที่ 9 ตุลาคม 2562
(ข้อมูลจากกรมอุตุนิยมวิทยา เวลา 07.00 น.)

ลำดับ	พื้นที่	ปริมาณฝน (มม.)
1	อ.เมือง จ.นครนายก	10.6
2	อ.บ้านนา จ.นครนายก	6.3
3	สนง. เกษตร จ.ฉะเชิงเทรา	3.0
4	อ.สนามชัยเขต จ.ฉะเชิงเทรา	6.2
5	อ.บางปะกง จ.ฉะเชิงเทรา	37.8
6	อ.นาดี จ.ปราจีนบุรี	4.2
7	อ.กบินทร์บุรี จ.ปราจีนบุรี	23.7
8	อ.วัฒนานคร จ.สระแก้ว	87.9
9	อ.เขาฉกรรจ์ จ.สระแก้ว	12.5
10	อ.เมือง จ.ชลบุรี	23.3

หมายเหตุ“ฝน” คือ ฝนวัดปริมาณไม่ได้ (ต่ำกว่า 0.1 มิลลิเมตร), “*” คือ ไม่ได้รับข้อมูล



ภาพเรดาร์ตรวจอากาศ “สถานีสัตหีบ”
ณ วันที่ 9 ตุลาคม 2562 เวลา 09.36 น.
(ที่มา : กรมอุตุนิยมวิทยา)

สถานการณ์น้ำฝน

<p>WRF-ROMS (ThaiGeo), 24-Hour Precipitation, Thailand Model (3x3 km) 08-Oct-2019 19:00 to 09-Oct-2019 19:00 (Bangkok Time)</p> <p>Created by HII initial date 08-Oct-2019 19:00 (Bangkok Time)</p>	<p>WRF-ROMS (ThaiGeo), 24-Hour Precipitation, Thailand Model (3x3 km) 09-Oct-2019 19:00 to 10-Oct-2019 19:00 (Bangkok Time)</p> <p>Created by HII initial date 08-Oct-2019 19:00 (Bangkok Time)</p>
<p>แผนที่การคาดการณ์น้ำฝนวันที่ 9 ต.ค. 62</p>	<p>แผนที่การคาดการณ์น้ำฝนวันที่ 10 ต.ค. 62</p>
<p>WRF-ROMS (ThaiGeo), 24-Hour Precipitation, Thailand Model (3x3 km) 10-Oct-2019 19:00 to 11-Oct-2019 19:00 (Bangkok Time)</p> <p>Created by HII initial date 08-Oct-2019 19:00 (Bangkok Time)</p>	<p>WRF-ROMS (ThaiGeo), 24-Hour Precipitation, Southeast Asia Model (9x9 km) 11-Oct-2019 19:00 to 12-Oct-2019 19:00 (Bangkok Time)</p> <p>Created by HII initial date 08-Oct-2019 19:00 (Bangkok Time)</p>
<p>แผนที่การคาดการณ์น้ำฝนวันที่ 11 ต.ค. 62</p>	<p>แผนที่การคาดการณ์น้ำฝนวันที่ 12 ต.ค. 62</p>
<p>WRF-ROMS (ThaiGeo), 24-Hour Precipitation, Southeast Asia Model (9x9 km) 12-Oct-2019 19:00 to 13-Oct-2019 19:00 (Bangkok Time)</p> <p>Created by HII initial date 08-Oct-2019 19:00 (Bangkok Time)</p>	<p>WRF-ROMS (ThaiGeo), 24-Hour Precipitation, Southeast Asia Model (9x9 km) 13-Oct-2019 19:00 to 14-Oct-2019 19:00 (Bangkok Time)</p> <p>Created by HII initial date 08-Oct-2019 19:00 (Bangkok Time)</p>
<p>แผนที่การคาดการณ์น้ำฝนวันที่ 13 ต.ค. 62</p>	<p>แผนที่การคาดการณ์น้ำฝนวันที่ 14 ต.ค. 62</p>
<p>ที่มา : www.thaiwater.net</p>	
<p>ผลการคาดการณ์ปริมาณฝนล่วงหน้า</p>	

3) ข้อมูลปริมาณน้ำในลำน้ำ

สถานการณ์น้ำท่า (5 - 9 ต.ค. 2562 ที่มา : กรมชลประทาน เวลา 06.00 น.)

สถานี	อำเภอ	จังหวัด	ลุ่มน้ำ	ระดับตลิ่ง (ม.)	เสารี่	อาทิตย์	จันทร์	อังคาร	พุธ	แนวโน้ม (เพิ่ม/ ลด)
				ความจุ ลำน้ำ (ลบ.ม./ วิ.)	5 ต.ค.	6 ต.ค.	7 ต.ค.	8 ต.ค.	9 ต.ค.	
Kgt.19A	เกาะ จันทร์	ชลบุรี	บางปะกง	4.8	1.66	1.81	1.85	1.76	1.80	เพิ่มขึ้น
				*	1.30	2.65	3.25	2.10	2.50	
Kgt.30	เทศบาล เมือง	ฉะเชิงเทรา	บางปะกง	1.70	-0.65	-0.62	-0.61	-0.46	-0.12	เพิ่มขึ้น
				น้ำหนุ่น	*	*	*	*	*	
Ny.1B	เมือง	นครนายก	บางปะกง	8.81	4.47	4.59	4.55	5.04	5.04	ทรงตัว
				206	20.10	23.70	22.50	38.60	38.60	
Ny.3	บ้านนา	นครนายก	บางปะกง	6.26	3.80	3.80	3.83	3.91	3.93	เพิ่มขึ้น
				67.20	27.31	27.31	27.82	29.18	29.52	
Ny.4	เมือง	ปราจีนบุรี	บางปะกง	3.34	1.10	1.26	1.15	1.25	1.10	ลดลง
				185	15.00	20.40	16.50	20.00	15.00	
Ny.7	เมือง	นครนายก	บางปะกง	6.56	4.50	4.60	4.58	4.81	4.83	เพิ่มขึ้น
				*	*	*	*	*	*	
Kgt.1	เมือง	ปราจีนบุรี	ปราจีนบุรี	4.13	2.33	1.96	1.64	1.53	1.38	ลดลง
				774.00	436.40	360.80	304.40	286.80	262.80	
Kgt.3	กบินทร์ บุรี	ปราจีนบุรี	ปราจีนบุรี	10.20	4.92	4.33	4.34	4.16	4.13	ลดลง
				648.00	201.20	165.80	166.40	155.60	153.80	
Kgt.6	ศรีมหา โพธิ์	ปราจีนบุรี	ปราจีนบุรี	7.10	3.85	3.24	2.96	2.79	2.68	ลดลง
				-	*	*	*	*	*	
Kgt.9	เขา ฉกรรจ์	สระแก้ว	ปราจีนบุรี	10.00	4.04	4.15	4.18	4.06	4.05	ลดลง
				444.00	20.80	29.60	32.00	22.40	21.60	
Kgt.10	เมือง	สระแก้ว	ปราจีนบุรี	11.00	5.84	5.96	5.99	5.94	5.89	ลดลง
				300.00	17.40	25.20	27.30	23.80	20.40	
Kgt.13A	กบินทร์ บุรี	ปราจีนบุรี	ปราจีนบุรี	16.17	7.71	8.30	8.60	8.68	8.59	ลดลง
				417.20	27.25	44.50	53.50	55.90	53.20	
Kgt.14	นาดี	ปราจีนบุรี	ปราจีนบุรี	7.06	1.42	2.18	1.75	1.81	1.94	เพิ่มขึ้น
				313.00	2.10	8.80	4.50	5.10	6.40	

หมายเหตุ* ไม่ได้รับข้อมูล

ข้อมูลระดับน้ำจากระบบตรวจวัดสภาพทางไกลอัตโนมัติลุ่มน้ำบางปะกง-ปราจีนบุรี กรมทรัพยากรน้ำ

ข้อมูลระดับน้ำ (7 – 9 ต.ค. 2562 ที่มา : กรมทรัพยากรน้ำ เวลา 07.00 น.)

สถานี	ตำบล	อำเภอ	จังหวัด	ลุ่มน้ำ	ระดับ ตลิ่ง (ต่ำสุด)	จันทร์	อังคาร	พุธ	แนวโน้ม
						7 ต.ค.	8 ต.ค.	9 ต.ค.	(เพิ่ม/ ลด)
บ้านทุ่งกระทาย	เกาะจันทร์	เกาะจันทร์	ชลบุรี	บางปะกง	7.20	0.80	0.75	0.30	ลดลง
บ้านใหม่	ศรีนาวา	เมือง	นครนายก	บางปะกง	7.50	4.03	4.51	4.50	ลดลง
บ้านกุศบอน	วังตะเคียน	กบินทร์บุรี	ปราจีนบุรี	ปราจีนบุรี	12.10	9.25	3.33	3.21	ลดลง
บ้านเก่าเขาฉกรรจ์	หนองหัว	เขาฉกรรจ์	สระแก้ว	ปราจีนบุรี	8.60	7.21	7.21	7.21	ทรงตัว

ปริมาณน้ำในลำน้ำในพื้นที่ลุ่มน้ำบางปะกง-ปราจีนบุรี วันที่ 9 ตุลาคม 2562



สถานีเชิงสะพานฉะเชิงเทรา ต.หน้าเมือง อ.เมือง จ.ฉะเชิงเทรา
(ลุ่มน้ำบางปะกง – แม่น้ำบางปะกง)

4) สรุป

- สถานการณ์น้ำในลุ่มน้ำบางปะกง อยู่ในภาวะปกติ (ระดับน้ำต่ำกว่าระดับตลิ่งต่ำสุด) และระดับน้ำในลำน้ำส่วนใหญ่มีแนวโน้มเพิ่มขึ้น

- สถานการณ์น้ำในลุ่มน้ำปราจีนบุรี อยู่ในภาวะปกติ (ระดับน้ำต่ำกว่าระดับตลิ่งต่ำสุด) และระดับน้ำในลำน้ำส่วนใหญ่มีแนวโน้มลดลง