



รายงานสถานการณ์น้ำ ศูนย์ป้องกันวิกฤติน้ำ กรมทรัพยากรน้ำ วันพฤหัสบดี ที่ ๑๐ ตุลาคม ๒๕๖๒

สภาวะอากาศ ประเทศไทยยังคงมีฝนฟ้าคะนองในระยะนี้ กับมีฝนตกหนักบางแห่งบริเวณภาคตะวันออกเฉียงเหนือและภาคใต้ ส่วนภาคตะวันออกเฉียงเหนือ มีการกระจายของฝนน้อยกว่าภาคอื่นๆ

อนึ่ง ในช่วงวันที่ ๑๓-๑๕ ต.ค. ๒๕๖๒ ความกดอากาศสูงอีกระลอกหนึ่งจากประเทศจีนจะแผ่เสริมลงมาปกคลุมภาคเหนือ ภาคตะวันออกเฉียงเหนือ ภาคกลางตอนบน และทะเลจีนใต้ ทำให้ประเทศไทยตอนบนมีฝนฟ้าคะนองและลมกระโชกแรงเกิดขึ้นในระยะแรก หลังจากนั้นภาคเหนือและภาคตะวันออกเฉียงเหนือจะมีอุณหภูมิลดลง ขอให้ประชาชนดูแลสุขภาพเนื่องจากสภาพอากาศที่เปลี่ยนแปลง และระวังอันตรายจากฝนฟ้าคะนองและลมกระโชกแรงไว้ด้วย สำหรับคลื่นลมบริเวณอ่าวไทยจะมีกำลังแรงขึ้น โดยมีคลื่นสูงประมาณ ๒ เมตร ชาวเรือควรเพิ่มความระมัดระวังในการเดินเรือ



สถานการณ์น้ำ

กรมอุตุนิยมวิทยา เผยภาคตะวันออกเฉียงเหนือ ภาคใต้ ฝนตกหนักบางแห่ง กทม.ฟ้าคะนองร้อยละ ๔๐

หนองคาย เสียงของคนท้ายเขื่อน!!! หายนะแม่น้ำโขงจาก “เขื่อนไซยะบุรี” เขื่อนลาวสัญชาติไทย อวสาน “บุงบักจับ” ที่ อ.สังขม จ.หนองคาย น้ำแห้งขอด และเต็มไปด้วยผืนทราย ปลาไม่มีที่อยู่ ชาวบ้านไม่มีน้ำใช้

(หมายเหตุ ข้อมูลข่าวจาก เดลินิวส์/สยามรัฐออนไลน์)

สถานการณ์น้ำต่างประเทศ

สถานการณ์น้ำ

ระดับน้ำในแม่น้ำโขง : MRC: Mekong River Commission ณ วันที่ ๙ ตุลาคม ๒๕๖๒

สถานี	ระดับตลิ่ง	ระดับน้ำ ๘ ต.ค. ๖๒	ระดับน้ำ ๙ ต.ค. ๖๒	+สูงกว่าตลิ่ง -ต่ำกว่าตลิ่ง	แนวโน้ม
อ.เชียงแสน จ.เชียงราย	๑๒.๘๐	๒.๐๓	๑.๙๙	-๑๐.๘๑	เพิ่มขึ้น
อ.เชียงคาน จ.เลย	๑๖.๐๐	๔.๙๑	๔.๖๖	-๑๑.๓๔	ลดลง
อ.เมือง จ.หนองคาย	๑๒.๒๐	๒.๑๐	๒.๐๑	-๑๐.๑๙	เพิ่มขึ้น
อ.เมือง จ.นครพนม	๑๒.๐๐	๒.๑๐	๒.๐๑	-๙.๙๙	ลดลง
อ.เมือง จ.มุกดาหาร	๑๒.๕๐	๒.๖๐	๒.๕๐	-๑๐.๐๐	ลดลง
อ.โขงเจียม จ.อุบลราชธานี	๑๔.๕๐	๓.๙๘	๓.๔๕	-๑๑.๐๕	ลดลง

หมายเหตุ : ระดับ (รสม.) ข้อมูลจาก <http://www.dwr.go.th>

ระดับน้ำ-ลุ่มน้ำเสสาปสงขลา ลุ่มน้ำทะเลสาบสงขลา ปัจจุบันสถานการณ์น้ำในลำน้ำโดยทั่วไปอยู่ในภาวะปกติ(ระดับน้ำต่ำกว่าระดับตลิ่งต่ำสุด) สถานการณ์น้ำในลำน้ำส่วนใหญ่มีแนวโน้มเพิ่มขึ้นและลดลงบางพื้นที่ (ข้อมูลวันที่ ๙ ต.ค. ๒๕๖๒ ที่มากรมชลประทาน) สถานีคลองลำ อ.ศรีนครินทร์ จ.พัทลุง สถานีคลองน่วย อ.เมือง จ.พัทลุง สถานีคลองหวะ อ.หาดใหญ่ จ.สงขลา สถานีคลองอู่ตะเภา อ.สะเดา จ.สงขลา สถานีคลองอู่ตะเภา อ.คลองหอยโข่ง จ.สงขลา สถานีคลองอู่ตะเภา อ.หาดใหญ่ จ.สงขลา วัดปริมาณน้ำได้ ๒๐.๗๗ ๖.๘๗ ๔.๖๘ ๑๐.๕๗ ๒.๙๐ ๐.๕๒ เมตร

สถานีตรวจวัดระดับน้ำ (CCTV) ณ วันที่ ๙ ตุลาคม ๒๕๖๒ การตรวจวัดระดับน้ำจากกล้อง (CCTV) ระดับน้ำส่วนใหญ่อยู่ในเกณฑ์ปกติ

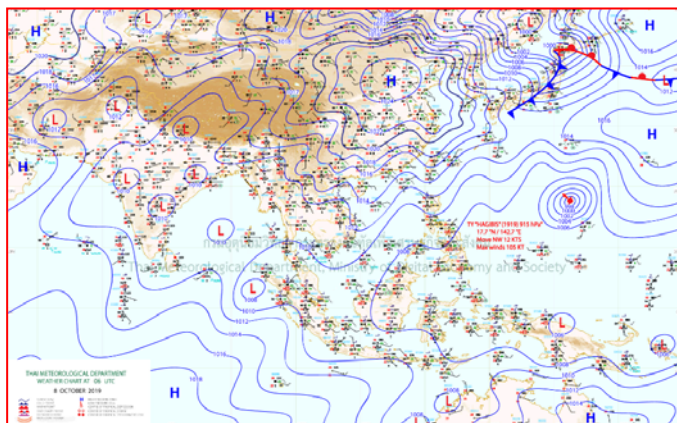
ลำดับที่	จังหวัด	สถานที่ตั้งกล้อง	แม่น้ำ/คูน้ำ	วิกฤติ	วิกฤติ	ระดับน้ำ (ม.รทก.)			สถานการณ์	หมายเหตุ
				น้ำแล้ง	น้ำท่วม	พ.ศ.2562				
				ระดับน้อยกว่า	ระดับมากกว่า	4 ต.ค. 62	7 ต.ค. 62	9 ต.ค. 62		
1	จ.แพร่	สะพานเทพโพนี อ.เมือง	ยม	143.18	152.33	N/A	N/A	N/A	น้ำปกติ	↔
2	จ.สุโขทัย	สะพานศรีรัตนาลัย อ.เมือง	ยม	60.14	71.78	N/A	N/A	N/A	น้ำปกติ	↔
3	จ.สุโขทัย	สะพานพระเมรุมาศ อ.เมือง	ยม	42.48	48.59	46.24	47.00	47.40	น้ำปกติ	↑
4	จ.พิษณุโลก	สะพานบางระกำ อ.บางระกำ	ยม	31.73	37.23	32.55	31.40	31.40	น้ำปกติ	↔
5	จ.พิจิตร	สะพานโพทะเล อ.โพทะเล	ยม	22.58	30.63	26.50	25.40	25.80	น้ำปกติ	↑
6	จ.พิษณุโลก	ไนท์บาซาร์ อ.เมือง	น่าน	37.33	45.04	N/A	N/A	N/A	น้ำปกติ	↔
7	จ.นครสวรรค์	วัดเกษไชโยเหนือ อ.ชุมแสง	น่าน	18.73	25.60	N/A	N/A	N/A	น้ำปกติ	↔
8	จ.นครสวรรค์	บ้านทับกฤช อ.ชุมแสง (ทับกฤชใต้)	น่าน	-	26.16	N/A	N/A	N/A	น้ำปกติ	↔
9	จ.อุตรดิตถ์	สะพานท่าเสา อ.เมือง	น่าน	49.22	56.91	53.80	55.00	55.00	น้ำปกติ	↔
10	จ.น่าน	สะพานนครนันทพัฒนา อ.เมือง	น่าน	192.17	197.73	192.30	192.30	192.30	น้ำปกติ	↔
11	จ.พิจิตร	สะพานสมเด็จพระนเรศวรมหาราช อ.พิจิตร	น่าน	18.19	27.23	N/A	N/A	N/A	น้ำปกติ	↔
12	จ.พิษณุโลก	สะพานสุพรรณภูมิ อ.เมือง	น่าน	33.98	44.52	N/A	N/A	N/A	น้ำปกติ	↔
13	จ.อุตรธานี	สถานีวิทยุหลวง อ.เมือง	โขง	-	-	N/A	N/A	N/A	น้ำปกติ	↔
14	จ.เลย	สถานีแม่น้ำเลย อ.เมือง	โขง	-	-	N/A	N/A	N/A	น้ำปกติ	↔
15	จ.เชียงราย	สถานีห้วยผา อ.แม่สาย	แม่สาย/โขง	395.79	396.50	N/A	N/A	N/A	น้ำปกติ	↔
16	จ.หนองคาย	สองส่วนอุทกหนองคาย อ.เมือง	โขง	157.85	166.70	N/A	N/A	N/A	น้ำปกติ	↔
17	จ.หนองคาย	วัดทุ่งธาตุ อ.โพนพิสัย	ห้วยหลวง/โขงอีสาน	150.50	159.43	N/A	N/A	N/A	น้ำปกติ	↔
18	จ.นครพนม	บ้านท่าปลา อ.ท่าอุเทน	น้ำสงคราม/โขงอีสาน	133.42	141.02	N/A	N/A	N/A	น้ำปกติ	↔
19	จ.นครราชสีมา	ร.ร.เทศบาล 4 อ.เมือง	ลำตะคอง/มูล	174.60	178.00	176.60	176.70	176.60	น้ำปกติ	↓
20	จ.บุรีรัมย์	สตึก อ.สตึก	มูล	123.13	128.76	125.40	124.95	124.90	น้ำปกติ	↓
21	จ.สิงห์บุรี	เชิงสะพานสิงห์บุรี อ.เมือง	เจ้าพระยา	3.45	11.50	2.50	3.40	3.40	น้ำน้อย	↔
22	จ.อ่างทอง	บ้านขามผลิ อ.โพธิ์ทอง	เจ้าพระยา	-	9.11	N/A	N/A	N/A	น้ำปกติ	↔
23	จ.อ่างทอง	ศาลากลางอ่างทอง อ.เมือง	เจ้าพระยา	-	8.46	1.05	1.05	1.05	น้ำปกติ	↔
24	จ.พระนครศรีอยุธยา	บ้านบือม อ.พระนครศรีอยุธยา	เจ้าพระยา	-	-	7.34	7.90	7.60	น้ำปกติ	↓
25	จ.พระนครศรีอยุธยา	อ.เสนา	น้อย/เจ้าพระยา	2.00	5.00	N/A	N/A	N/A	น้ำปกติ	↔
26	จ.อุทัยธานี	อุทัยใหม่ อ.เมือง	สะแกกรัง	-	-	16.40	16.40	16.40	น้ำปกติ	↔
27	จ.พระนครศรีอยุธยา	สะพานปรีดี อ.พระนครศรีอยุธยา	เจ้าพระยา	-	-	-1.00	-0.60	-0.80	น้ำปกติ	↓
28	จ.อำนาจ	ปตท.พหลโยธิน (วัดทรงสลวย) อ.วัดสิงห์	ท่าจีน	-	-	5.70	5.60	5.60	น้ำปกติ	↔
29	จ.สมุทรปราการ	สะพานข้ามแม่น้ำท่าจีน 3 อ.เมือง	ท่าจีน	-5.11	0.57	0.36	-0.74	-1.14	น้ำปกติ	↓
30	จ.นครปฐม	สะพานบุญรัตนประชาธิบดี อ.สามพราน	ท่าจีน	-5.59	-0.30	0.78	-0.12	-0.12	น้ำปกติ	↔
31	จ.นครปฐม	สะพานสองพ่อปิ่น อ.นครชัยศรี	ท่าจีน	-3.16	2.21	1.31	0.61	0.91	น้ำปกติ	↑
32	จ.สุพรรณบุรี	สะพานวัดพระรูป อ.เมือง	ท่าจีน	-1.26	2.75	1.5	1.35	1.30	น้ำน้อย	↓
33	จ.สุพรรณบุรี	สถานีแม่เปิน อ.เมือง	ท่าจีน	1.55	5.18	N/A	N/A	N/A	น้ำปกติ	↔
34	จ.ชัยนาท	สะพานสามง่าม-ท่าโบสถ์ อ.หันคา	ท่าจีน	10.69	12.83	12.02	12.02	11.42	น้ำปกติ	↓
35	จ.ฉะเชิงเทรา	เชิงสะพานฉะเชิงเทรา อ.เมือง	บางปะกง	-0.01	1.90	N/A	N/A	N/A	น้ำปกติ	↔
36	จ.ฉะเชิงเทรา	ตรงข้ามวัดจันทาราม อ.เมือง	จันทบุรี/ชายฝั่งทะเลตะวันออก	0.20	3.73	N/A	N/A	N/A	น้ำปกติ	↔
37	จ.เพชรบุรี	เทศบาลเมืองเพชรบุรี อ.เมือง	เพชรบุรี	-	3.18	2.90	3.05	3.14	น้ำประจักษ์น้ำท่วม	↑
38	จ.ประจวบคีรีขันธ์	ร.ร.อนุบาลบางสะพาน อ.บางสะพาน	คลองบางสะพาน/ชายฝั่งทะเลตะวันตก	-	3.30	0.30	0.60	0.15	น้ำปกติ	↓
39	จ.สงขลา	สถานีคลองอู่ตะเภา อ.หาดใหญ่	ทะเลสาบสงขลา	-	-	0.10	0.25	0.60	น้ำน้อย	↑
40	จ.พัทลุง	สถานีคลองตะโหมด อ.ตะโหมด	ทะเลสาบสงขลา	-	-	N/A	N/A	N/A	น้ำปกติ	↔
41	จ.พัทลุง	สถานีลำปำ อ.เมือง	ทะเลสาบสงขลา	-	-	-0.50	-0.65	-0.65	น้ำปกติ	↔
42	จ.เชียงราย	อุทกวิทยาเชียงแสน อ.เชียงแสน	-	-	-	N/A	N/A	N/A	น้ำปกติ	↔
43	จ.เลย	สถานีแม่น้ำโขง (MRC) เชียงคาน อ.เชียงคาน	โขง	-	-	N/A	N/A	N/A	น้ำปกติ	↔
44	จ.อุบลราชธานี	สถานีแม่น้ำโขง (MRC) โขงสิม อ.โขงสิม	-	-	-	N/A	N/A	N/A	น้ำปกติ	↔
45	จ.นครสวรรค์	บ้านบางแก้ว อ.บรรพตพิสัย	ปิง-วัง-สะแกกรัง-ป่าสัก	-	-	37.27	37.37	37.37	น้ำปกติ	↔
46	จ.ตาก	บ้านปากศรี อ.ห้วยฉัตร อ.บ้านตาก	ปิง-วัง-สะแกกรัง-ป่าสัก	-	-	N/A	N/A	N/A	น้ำปกติ	↔
47	จ.เพชรบูรณ์	บ้านจางวาง อ.หล่มสัก	ปิง-วัง-สะแกกรัง-ป่าสัก	-	-	129.70	129.40	129.30	น้ำปกติ	↓
48	จ.เพชรบูรณ์	แม่น้ำป่าสักที่ อ.เมือง	ปิง-วัง-สะแกกรัง-ป่าสัก	-	-	110.75	110.75	110.74	น้ำปกติ	↓
49	จ.สระบุรี	แม่น้ำป่าสักที่ อ.แก่งคอย	ปิง-วัง-สะแกกรัง-ป่าสัก	-	-	7.78	7.78	6.93	น้ำปกติ	↓

ปริมาณน้ำฝนสูงสุด (มม.)

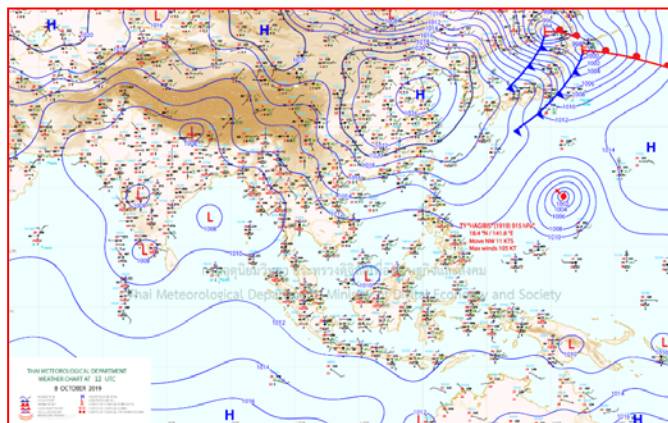
จังหวัด	๔ ต.ค. ๖๒	๕ ต.ค. ๖๒	๖ ต.ค. ๖๒	๗ ต.ค. ๖๒	๘ ต.ค. ๖๒	รวม
สุราษฎร์ธานี	๔๙.๑	๕๖.๖	๓๐.๐	๔๐.๐	๒๐.๐	๓๓๓.๘
ชลบุรี	๑๕.๗	๑๔๕.๙	๒.๐	๓๕.๐	๘๔.๕	๓๑๘.๑
สระแก้ว	๒๑.๗	๘๐.๓	๔๙.๘	๓๐.๗	๘๗.๙	๓๐๖.๒
นครศรีธรรมราช	๔๐.๐	๙๒.๐	๔๐.๐	๓๒.๐	๑๖.๔	๒๙๒.๙
ปัตตานี	๖.๒	๕๔.๔	๔.๒	๑๐.๘	๙๕.๖	๒๘๘.๔
ระยอง	๘.๖	๘๔.๐	๑๖.๒	๒๘.๘	๔๑.๓	๒๕๙.๗
กรุงเทพฯ	๓๗.๖	๕๕.๘	๗๒.๐	๔๙.๒	๑๑.๖	๒๕๑.๘
พัทลุง	๔๒.๒	๓๗.๔	๖๕.๐	๒.๓	๒๐.๐	๒๔๔.๕
ฉะเชิงเทรา	๑๕.๐	๔๕.๒	๕๗.๔	๔๕.๙	๓๗.๘	๒๓๗.๔
สตูล	-	๔๒.๖	๑๒.๗	๓๐.๐	๔๑.๕	๒๓๗.๓
ระนอง	-	๕๒.๗	๔๙.๓	๖๒.๙	๒๙.๓	๒๓๒.๕
สงขลา	๓๗.๕	๑๖.๐	๒๔.๖	๐.๒	๕๓.๗	๒๑๙.๐
ปราจีนบุรี	๕๑.๔	๕.๘	๖๐.๐	๑๕.๐	๒๓.๗	๒๐๗.๒
ลพบุรี	๑๒.๒	๔๙.๒	๑๖.๘	๓๔.๒	๔๖.๐	๒๐๐.๔
ตรัง	๒๐.๖	๑๓.๗	๖๒.๐	๒๕.๘	๑๖.๕	๑๙๑.๐
นครสวรรค์	๒๗.๓	๔๑.๒	๐.๓	๒๘.๐	๔๒.๕	๑๘๖.๐
นราธิวาส	๑๓.๕	-	๓๖.๔	๑๓.๒	๘๔.๑	๑๘๔.๐
ยะลา	๑.๒	-	๔.๐	๐.๒	๒๔.๖	๑๗๙.๗
กาญจนบุรี	๑๓.๓	๗๓.๒	๒๓.๑	๑๐.๙	๘.๔	๑๗๗.๑
ตราด	๑๙.๙	๔๕.๐	๑๓.๔	๒๕.๐	๒๐.๐	๑๖๙.๓
ราชบุรี	-	๔๔.๘	๔๒.๕	๒๐.๖	๓๕.๕	๑๖๙.๐
นครนายก	๔๐.๔	๒๗.๒	๓.๒	๔๔.๐	๑๐.๖	๑๖๐.๐
นครราชสีมา	๑๖.๐	๓๓.๐	๓๘.๖	๒๘.๐	๒๙.๗	๑๕๗.๙
อุทัยธานี	๓๑.๓	๓.๐	๑๐.๓	๓.๕	๒๘.๑	๑๕๕.๙
จันทบุรี	๔๖.๔	๔๔.๘	๑๘.๕	๑๗.๓	๖.๓	๑๕๕.๘
กำแพงเพชร	๘๓.๐	๒๑.๔	๘.๗	๒๕.๓	-	๑๔๖.๙
เลย	๔๒.๕	๔๘.๐	๙.๙	-	๓๕.๐	๑๔๖.๙
นครพนม	๗๐.๒	๔.๕	๑๑.๐	๒๓.๓	๒๒.๙	๑๓๑.๙
สกลนคร	๓๕.๐	๔๐.๐	๑๗.๕	๕.๔	๑๙.๒	๑๑๗.๑
ชัยภูมิ	๓๕.๐	๑๐.๐	๒๔.๐	-	-	๑๑๓.๙



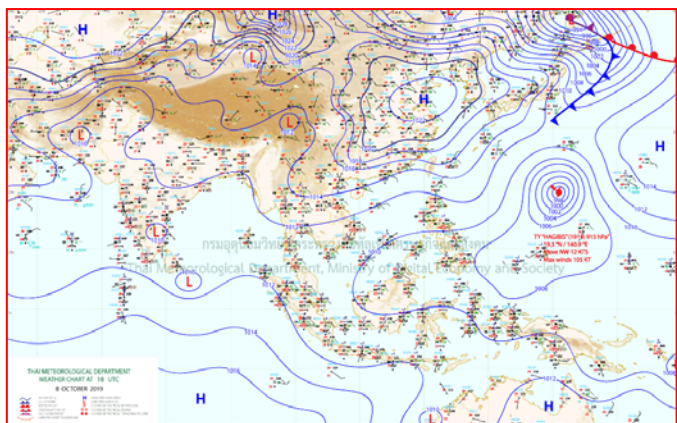
แผนที่อากาศ



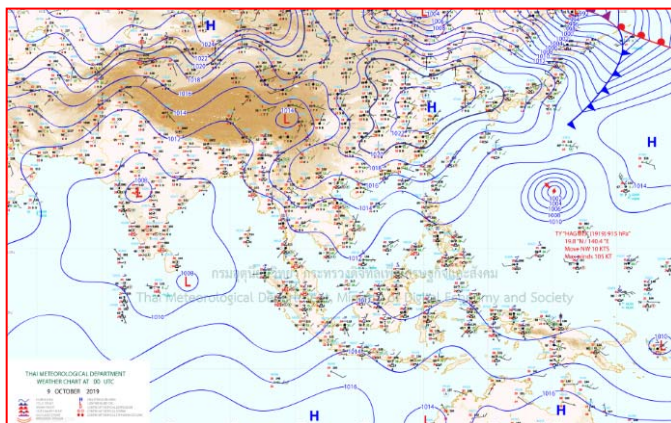
๘ ต.ค. ๖๒ เวลา ๑๓:๐๐ น. ๑



๘ ต.ค. ๖๒ เวลา ๑๕:๐๐ น. ๒



๙ ต.ค. ๖๒ เวลา ๑๑:๐๐ น. ๓



๙ ต.ค. ๖๒ เวลา ๑๓:๐๐ น. ๔

ภาคตะวันออกเฉียงเหนือ ภาคใต้ ฝนตกหนักบางแห่ง กทม.ฟ้าคะนองร้อยละ ๔๐

ประเทศไทยมีฝนเพิ่มมากขึ้น กับมีฝนตกหนักบางแห่งในบริเวณภาคตะวันออกเฉียงเหนือและภาคใต้ โดยภาคเหนือและภาคตะวันออกเฉียงเหนือ มีการกระจายของฝนน้อยกว่าภาคอื่นๆ

พยากรณ์อากาศสำหรับประเทศไทยตั้งแต่เวลา ๐๖.๐๐ น. วันนี้ ถึง ๐๖.๐๐ น. วันพรุ่งนี้.

ภาคเหนือ มีเมฆเป็นส่วนมาก กับมีฝนฟ้าคะนอง ร้อยละ ๔๐ ของพื้นที่ ส่วนมากบริเวณจังหวัดเชียงใหม่ เชียงราย ลำพูน ลำปาง พะเยาแพร่ น่าน อุตรดิตถ์ พิษณุโลก เพชรบูรณ์ พิจิตร กำแพงเพชร และตาก อุณหภูมิต่ำสุด ๒๐-๒๔ องศาเซลเซียส อุณหภูมิสูงสุด ๓๓-๓๖ องศาเซลเซียส ลมตะวันออกเฉียงใต้ ความเร็ว ๑๐-๒๕ กม./ชม.

ภาคตะวันออกเฉียงเหนือ มีเมฆเป็นส่วนมาก กับมีฝนฟ้าคะนอง ร้อยละ ๓๐ ของพื้นที่ ส่วนมากบริเวณจังหวัดเลย บึงกาฬ สกลนคร นครพนม มุกดาหาร อุบลราชธานี ศรีสะเกษ สุรินทร์ บุรีรัมย์ นครราชสีมา และชัยภูมิ อุณหภูมิต่ำสุด ๒๑-๒๔ องศาเซลเซียส อุณหภูมิสูงสุด ๓๓-๓๕ องศาเซลเซียส ลมตะวันออกเฉียงใต้ ความเร็ว ๑๐-๓๐ กม./ชม.

ภาคกลาง มีเมฆเป็นส่วนมาก กับมีฝนฟ้าคะนอง ร้อยละ ๔๐ ของพื้นที่ ส่วนมากบริเวณจังหวัดราชบุรี กาญจนบุรี สุพรรณบุรี อุทัยธานี ชัยนาท นครสวรรค์ สิงห์บุรี อ่างทอง ลพบุรี สระบุรี และพระนครศรีอยุธยา อุณหภูมิต่ำสุด ๒๓-๒๕ องศาเซลเซียส อุณหภูมิสูงสุด ๓๓-๓๕ องศาเซลเซียส ลมตะวันออกเฉียงใต้ ความเร็ว ๑๐-๒๕ กม./ชม.

ภาคตะวันออก มีเมฆเป็นส่วนมาก กับมีฝนฟ้าคะนอง ร้อยละ ๖๐ ของพื้นที่ และมีฝนตกหนักบางแห่ง บริเวณจังหวัดนครนายก ปราจีนบุรี ชลบุรี จันทบุรี และตราด อุณหภูมิต่ำสุด ๒๓-๒๕ องศาเซลเซียส อุณหภูมิสูงสุด ๓๒-๓๕ องศาเซลเซียส ลมตะวันออกเฉียงใต้ ความเร็ว ๑๐-๓๐ กม./ชม. ทะเลมีคลื่นสูงประมาณ ๑ เมตร บริเวณที่มีฝนฟ้าคะนอง คลื่นสูงมากกว่า ๑ เมตร

ภาคใต้ (ฝั่งตะวันออก) มีเมฆเป็นส่วนมาก กับมีฝนฟ้าคะนอง ร้อยละ ๖๐ ของพื้นที่ และมีฝนตกหนักบางแห่ง บริเวณจังหวัดสุราษฎร์ธานี นครศรีธรรมราช พัทลุง และสงขลา อุณหภูมิต่ำสุด ๒๓-๒๕ องศาเซลเซียส อุณหภูมิสูงสุด ๓๒-๓๔ องศาเซลเซียส ลมตะวันออกเฉียงใต้ ความเร็ว ๑๕-๓๐ กม./ชม. ทะเลมีคลื่นสูงประมาณ ๑ เมตร บริเวณที่มีฝนฟ้าคะนองคลื่นสูงมากกว่า ๑ เมตร

ภาคใต้ (ฝั่งตะวันตก) มีเมฆเป็นส่วนมาก กับมีฝนฟ้าคะนอง ร้อยละ ๖๐ ของพื้นที่ และมีฝนตกหนักบางแห่ง บริเวณจังหวัดกระบี่ ตรัง และสตูล อุณหภูมิต่ำสุด ๒๒-๒๔ องศาเซลเซียส อุณหภูมิสูงสุด ๓๒-๓๔ องศาเซลเซียส ลมตะวันออกเฉียงใต้ ความเร็ว ๑๕-๓๐ กม./ชม. ทะเลมีคลื่นสูงประมาณ ๑ เมตร บริเวณที่มีฝนฟ้าคะนองคลื่นสูงมากกว่า ๑ เมตร

กรุงเทพมหานครและปริมณฑล มีเมฆเป็นส่วนมาก กับมีฝนฟ้าคะนอง ร้อยละ ๔๐ ของพื้นที่ อุณหภูมิต่ำสุด ๒๔-๒๕ องศาเซลเซียส อุณหภูมิสูงสุด ๓๓-๓๕ องศาเซลเซียส ลมตะวันออกเฉียงใต้ ความเร็ว ๑๐-๒๕ กม./ชม.

เสียงของคนท้ายเขื่อน!!! หายนะแม่น้ำโขงจาก “เขื่อนไชยะบุรี” เขื่อนลาวสัญชาติไทย อวสาน “บุงบักจับ” ที่ อ.สังขม จ.หนองคาย น้ำแห้งขอด และเต็มด้วยผืนทราย ปลาไม่มีที่อยู่ ชาวบ้านไม่มีน้ำใช้

เสียงของคนท้ายเขื่อน!!! หายนะแม่น้ำโขงจาก “เขื่อนไชยะบุรี” เขื่อนลาวสัญชาติไทย อวสาน “บุงบักจับ” ที่ อ.สังขม จ.หนองคาย น้ำแห้งขอด และเต็มด้วยผืนทราย ปลาไม่มีที่อยู่ ชาวบ้านไม่มีน้ำใช้ ทั้งนักวิชาการที่ห่วงใยต่อสิ่งแวดล้อม และชาวบ้านลุ่มน้ำโขง จ.หนองคาย ต่างบอกตรงกันว่า แม่น้ำโขงแม่น้ำที่อุดมสมบูรณ์ที่สุดติดอันดับ ๑ ใน ๓ ของโลก มีความหลากหลายของพันธุ์ปลากว่า ๑,๓๐๐ ชนิด และผู้คนกว่า ๖๐ ล้านคนในอุษาคเนย์พึ่งพาในการดำรงชีวิต

วันนี้ น้ำในแม่น้ำโขงพรมแดนไทย-ลาว จ.เลย และ จ.หนองคาย ท้ายเขื่อนไชยะบุรี เขื่อนลาวสัญชาติไทยต่ำกว่าปกติมากกว่า ๑๐ เมตร บริเวณที่น้ำลึกมากๆ ที่เรียกว่า “บุง” ที่มีลักษณะเป็นแอ่งน้ำลึกในแม่น้ำโขงและเป็นที่อยู่อาศัยของปลาตลอดทั้งปี ปกติ แม่น้ำหน้าแล้ง น้ำในบุงก็จะไม่แห้ง แต่ฤดูฝนปีนี้กลับแห้งผาก และเต็มไปด้วยทรายกว้างสุดลูกหูลูกตา มีแค่จุดเล็กๆ ที่เห็นร่องรอยของน้ำในแอ่ง บริเวณที่เห็นในภาพ ในอดีตคือ “บุงบักจับ” ที่ ตำบลสังขม



อำเภอสังขม จังหวัดหนองคาย ที่นี่ก็เหมือนกับในลำน้ำโขงทุกที่ที่แม่แต่ในหน้าแล้งน้ำก็ไม่แห้ง บุ่งบักจับมีปลาชุกชุม และเป็นแหล่งจับปลาที่สำคัญของชาวบ้านแถบ ต.สังขม อ.สังขม จ.หนองคาย แต่ในตอนนี้ ชาวบ้านจะหาปลาได้อย่างไร ไม่เพียงแต่หาปลาไม่ได้ แม่น้ำโขงที่หล่อแต่หาทราย ยังทำให้ชาวบ้านไม่มีน้ำรดพื้นที่ทำเกษตรด้วย โดยชาวบ้านบอกเป็นเสียงเดียวกันว่า “ตลอดชีวิตที่ผ่านมา ไม่เคยเจอแม่น้ำโขงแห้งในฤดูนี้สักที”

สภาพของน้ำแห้งระดับหายหน้านี้ยังเกิดขึ้นตลอดแนวพรมแดนไทย-ลาว ๗ จังหวัดในภาคอีสานจากเลยไปจนถึงอุบลราชธานี และคาดว่ากระทบไปถึงแม่น้ำโขงในลาวใต้ และในกัมพูชา นี่คือการหายหน้าของระบบนิเวศน์ที่เป็นภัยพิบัติในระดับภูมิภาคและระดับโลก แต่รัฐบาลทุกรัฐบาลในลุ่มน้ำโขงเมินเฉยที่จะกล่าวถึงราวกับว่าเป็นเรื่องขี้ผงในทางกลับกัน พวกเขาจับมือกับทุนในการเดินหน้าสร้างเขื่อนแห่งใหม่บนลำน้ำโขงต่อไป เช่นเดียวกับองค์กรที่ดูแลแม่น้ำโขงเช่น MRC ที่เลือกที่จะรู้ดชิปากต่อเรื่องนี้.

ชาวบ้านใน อ.สังขม จ.หนองคาย บอกว่า จุดบุงบักจับ (กระจับ) น้ำแห้งขอด และเต็มด้วยผืนทราย พื้นที่บุงบักจับ ลึกลงไปได้ผืนทรายราวๆ ๕ เมตร เคยเป็นบุง มีโขดหิน และต้นไคร้ น้ำ ปีนี้น้ำลด นอกจากกระทบการหาปลา ประเพณีการแข่งขันเรือและการชาดน้ำเพื่อการเกษตรแล้ว พื้นที่บุงแปรสภาพเป็นผืนทรายไม่ต่ำกว่า ๕๐ ไร่