



รายงานการเฝ้าระวังติดตามสถานการณ์น้ำและความช่วยเหลือ กระทรวงทรัพยากรธรรมชาติและสิ่งแวดล้อม



ศูนย์ป้องกันวิกฤติน้ำ กรมทรัพยากรน้ำ กระทรวงทรัพยากรธรรมชาติและสิ่งแวดล้อม

โทรศัพท์ ๐ ๒๒๗๑ ๖๐๐๐ ต่อ ๖๔๔๕ โทรสาร ๐ ๒๒๗๘ ๖๖๒๕ <http://www.dwr.go.th> ID Line : mekhalawoc Email : mekhala@dwr.mail.go.th

รายงานฉบับที่ ๑๑๗/๒๕๖๒

เวลา ๐๘.๐๐ น.

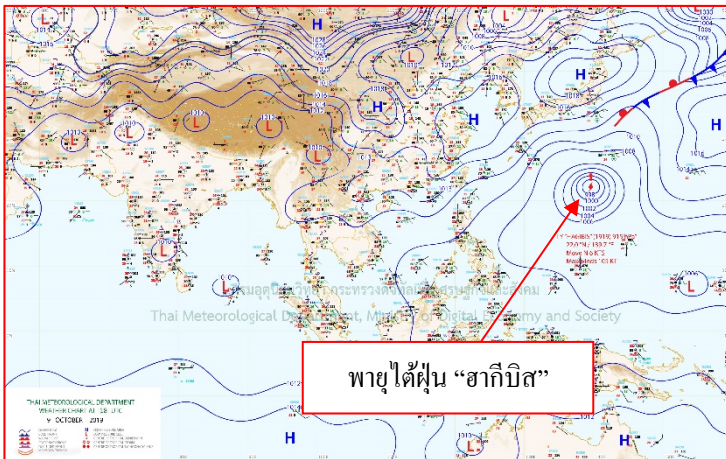
วันที่ ๑๐ ตุลาคม ๒๕๖๒

เรียน รมว.ทส. เลขาธิการ รมว.ทส. ที่ปรึกษา รมว.ทส. ปกท.ทส. รอง ปกท.ทส. อทน. รอง อทน. และหน่วยงานที่เกี่ยวข้อง

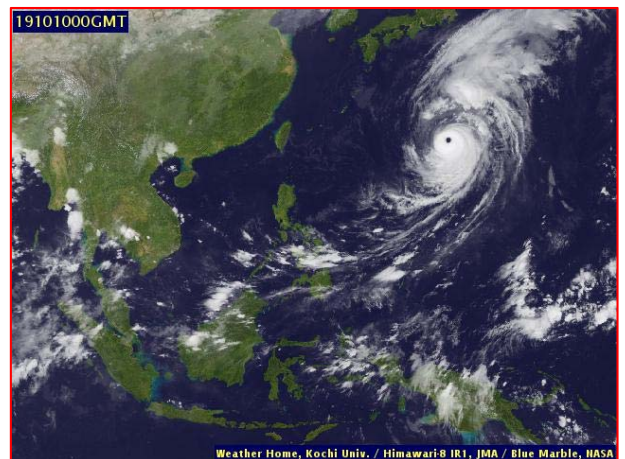
๑. สภาวะอากาศ เวลา ๐๖.๐๐ น. (กรมอุตุนิยมวิทยา)

พยากรณ์อากาศ ๒๔ ชั่วโมงข้างหน้า ประเทศไทยยังคงมีฝนฟ้าคะนองในระยะนี้ กับมีฝนตกหนักบางแห่งบริเวณภาคกลางรวมทั้งกรุงเทพมหานครและปริมณฑล ภาคตะวันออก และภาคใต้

อนึ่ง ในช่วงวันที่ ๑๓-๑๕ ต.ค. ๒๕๖๒ ความกดอากาศสูงอีกระลอกหนึ่งจากประเทศจีนจะแผ่เสริมลงมาปกคลุมภาคเหนือ ภาคตะวันออกเฉียงเหนือ ภาคกลางตอนบน และทะเลจีนใต้ ทำให้ประเทศไทยตอนบนมีฝนฟ้าคะนองและลมกระโชกแรงเกิดขึ้นในระยะแรก หลังจากนั้นภาคเหนือและภาคตะวันออกเฉียงเหนือจะมีอุณหภูมิลดลง ขอให้ประชาชนดูแลรักษาสุขภาพเนื่องจากสภาพอากาศที่เปลี่ยนแปลง และระวังอันตรายจากฝนฟ้าคะนองและลมกระโชกแรงไว้ด้วย สำหรับคลื่นลมบริเวณอ่าวไทยจะมีกำลังแรงขึ้น โดยมีคลื่นสูงประมาณ ๒ เมตร บริเวณที่มีฝนฟ้าคะนองคลื่นสูงมากกว่า ๒ เมตร ชาวเรือควรเพิ่มความระมัดระวังในการเดินเรือ และหลีกเลี่ยงการเดินเรือบริเวณฝนฟ้าคะนอง

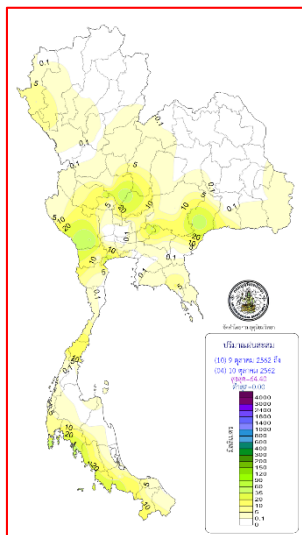


แผนที่อากาศ วันที่ ๑๐ ต.ค. ๒๕๖๒ เวลา ๐๑.๐๐ น.



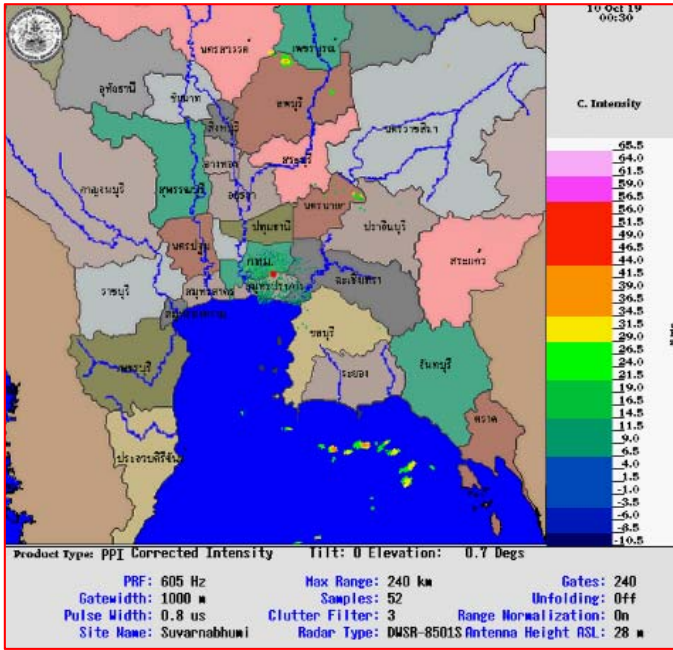
ภาพถ่ายดาวเทียม วันที่ ๑๐ ต.ค. ๒๕๖๒ เวลา ๐๗.๐๐ น.

๒. ปริมาณฝนสะสม ณ เวลา ๐๗.๐๐ น. (เมื่อวาน) - ๐๗.๐๐ น. (วันนี้) (กรมอุตุนิยมวิทยา)

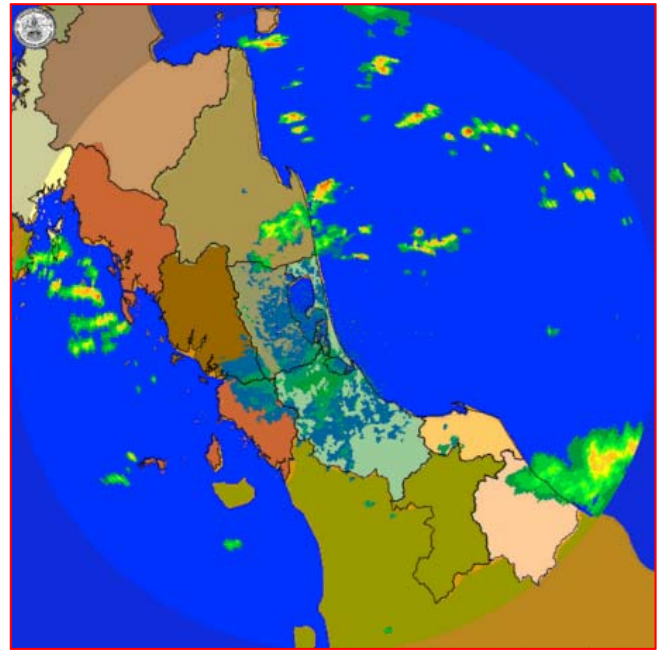


จุดตรวจวัด	ปริมาณฝน (มม.)
จ.ภูเก็ต	๖๔.๔
จ.กาญจนบุรี	๖๓.๘
จ.นครสวรรค์ (ตากฟ้า สกษ.)	๕๒.๘
จ.บุรีรัมย์ (นางรอง)	๕๐.๓
จ.นครนายก	๓๘.๘
จ.สงขลา (สะเดา)	๒๖.๕
จ.สตูล	๒๔.๖

๓.เรดาร์ตรวจอากาศ ณ วันที่ ๑๐ ตุลาคม ๒๕๖๒ (กรมอุตุนิยมวิทยา)



สถานีสุวรรณภูมิ เวลา ๐๗.๓๐ น.



สถานีสีหิงพระ จ.สงขลา เวลา ๐๘.๑๕ น.

จากเรดาร์ตรวจอากาศจะพบว่ามียกลุ่มเมฆฝนกระจายบริเวณภาคกลาง ภาคตะวันออก และภาคใต้ของประเทศไทย

๔.สถานการณ์น้ำในแหล่งเก็บกักน้ำ ณ วันที่ ๙ ตุลาคม ๒๕๖๒ (กรมชลประทาน กรมทรัพยากรน้ำ และสทช.)

๔.๑ สภาพน้ำในอ่างเก็บน้ำขนาดใหญ่ปริมาตรน้ำในอ่างฯ ๔๗,๖๑๑ ล้านลบ.ม.คิดเป็นร้อยละ ๖๗ (ปริมาตรน้ำใช้การได้ ๒๔,๐๖๘ ล้าน ลบ.ม. คิดเป็นร้อยละ ๕๑) ปริมาตรน้ำในอ่างฯ เทียบกับปี ๒๕๖๑ (๕๖,๗๔๑ ล้าน ลบ.ม. คิดเป็นร้อยละ ๘๐) น้อยกว่าปี ๒๕๖๑ จำนวน ๙,๑๓๑ ล้าน ลบ.ม. ปริมาณน้ำไหลลงอ่างฯ จำนวน ๙๔.๙๒ ล้าน ลบ.ม. ปริมาณน้ำระบายจำนวน ๘๗.๔๓ ล้าน ลบ.ม. สามารถรับน้ำได้อีก ๒๓,๓๑๖ ล้าน ลบ.ม.

อ่างเก็บน้ำ	ปริมาตรน้ำในอ่าง		ปริมาตรน้ำใช้การได้		ปริมาตรน้ำไหลลงอ่าง		ปริมาตรน้ำระบาย		ปริมาตรน้ำรับได้อีก (ล้าน ม. ^๓) (ความจุที่ รนส.- ปริมาตรน้ำปัจจุบัน)
	ปริมาตร (ล้าน ม. ^๓)	% น้ำเก็บกัก	ปริมาตร (ล้าน ม. ^๓)	% น้ำใช้การ	วันนี้ (ล้าน ม. ^๓)	เมื่อวาน (ล้าน ม. ^๓)	วันนี้ (ล้าน ม. ^๓)	เมื่อวาน (ล้าน ม. ^๓)	
๑.ภูมิพล	๕,๘๔๙	๔๓	๒,๐๔๙	๒๑	๑๒.๓๖	๔.๔๘	๑๐.๔๐	๑๐.๓๗	๗,๖๑๓
๒.สิริกิติ์	๕,๔๑๔	๕๗	๒,๕๖๔	๓๘	๖.๕๔	๑๒.๑๒	๑๕.๗๖	๑๗.๔๑	๕,๐๙๔
๓.จุฬารัตน์	๕๒	๓๒	๑๕	๑๒	๐.๒๑	๐.๐๑	๐.๐๐	๐.๐๐	๑๒๙
๔.อุบลรัตน์	๖๓๐	๒๖	๔๙	๓	๐.๐๐	๑.๓๐	๐.๓๐	๐.๓๐	๔,๐๑๐
๕.ลำปาว	๑,๖๙๒	๘๕	๑,๕๙๒	๘๕	๐.๐๐	๒.๖๒	๕.๔๐	๕.๓๒	๗๕๘
๖.สิรินธร	๑,๘๔๘	๙๔	๑,๐๑๗	๙๐	๐.๐๐	๐.๙๔	๐.๐๐	๐.๐๐	๑๑๘
๗.ป่าสักชลสิทธิ์	๓๗๕	๓๙	๓๗๒	๓๙	๐.๔๕	๐.๐๐	๐.๑๓	๐.๑๓	๕๘๕
๘.ศรีนครินทร์	๑๕,๔๓๔	๘๗	๕,๑๖๙	๖๙	๒๔.๕๙	๒๒.๔๑	๔.๙๖	๕.๐๒	๓,๓๓๖
๙.วชิราลงกรณ์	๗,๙๒๖	๘๙	๔,๙๑๔	๘๔	๑๓.๗๑	๑๓.๗๖	๒๐.๐๒	๒๐.๐๗	๓,๐๗๔
๑๐.ขุนด่านปราการชล	๑๙๕	๘๗	๑๙๐	๘๗	๑.๘๙	๒.๑๖	๐.๐๕	๐.๐๕	๓๐
๑๑.รัชชประภา	๓,๘๘๙	๖๙	๒,๕๓๘	๕๙	๑๐.๐๙	๙.๖๐	๘.๓๐	๔.๙๔	๒,๒๕๕
๑๒.บางหลวง	๗๕๙	๕๒	๔๘๒	๔๑	๕.๐๔	๖.๔๕	๓.๐๗	๓.๐๐	๘๓๑

๔.๒ อ่างเก็บน้ำขนาดกลาง ๓๕๐ แห่ง มีปริมาณน้ำ ๓,๔๔๘ ล้าน ลบ.ม. (๖๓%) ปริมาณน้ำใช้การ ๓,๑๒๖ ล้าน ลบ.ม. (๖๒%)

๔.๓ แหล่งน้ำธรรมชาติขนาดใหญ่ ๖ แห่ง มีปริมาณน้ำรวม ๓๗๘.๓๕ ล้าน ลบ.ม. (๗๓%)

๔.๔ แหล่งน้ำธรรมชาติขนาดเล็ก ๑๔๑,๐๒๒ แห่ง มีปริมาณน้ำรวม ๒,๕๐๘ ล้าน ลบ.ม.

๕.สถานการณ์น้ำในประเทศ ณ วันที่ ๗ - ๑๐ ตุลาคม ๒๕๖๒ (กรมชลประทาน)

สถานี	แม่น้ำ	อำเภอ	จังหวัด	ระดับตลิ่ง (ม.รทก.)	ระดับน้ำ (ม.รทก.)				แนวโน้ม	เปรียบเทียบระดับตลิ่ง
					จันทร์	อังคาร	พุธ	พฤหัสบดี		
					๗ ต.ค.	๘ ต.ค.	๙ ต.ค.	๑๐ ต.ค.		
P.๑	ปิง	เมือง	เชียงใหม่	๓.๗๐	๑.๑๙	๑.๑๙	๑.๑๗	***	***	***
W.๑C	วัง	เมือง	ลำปาง	๕.๒๐	-๐.๓๕	-๐.๓๙	-๐.๔๕	***	***	***
Y.๑๖	ยม	บางระกำ	พิษณุโลก	๗.๓๐	๒.๖๕	๒.๗๑	๒.๗๒	๒.๕๐	ลดลง	-๔.๘๐
N.๗A	น่าน	เมือง	พิจิตร	๙.๘๗	๑.๘๓	๒.๒๑	๒.๙๑	๒.๘๘	ลดลง	-๖.๙๙
C.๒	เจ้าพระยา	เมือง	นครสวรรค์	๒๖.๒๐	๑๘.๗๔	๑๘.๖๕	๑๘.๕๘	๑๘.๖๓	เพิ่มขึ้น	-๗.๕๗
C.๑๓	เจ้าพระยา	สรรพยา	ชัยนาท	๑๖.๓๔	๖.๐๖	๖.๘๖	๖.๒๗	๖.๗๓	เพิ่มขึ้น	-๙.๖๑
M.๖A	มูล	สตึก	บุรีรัมย์	๖.๐๐	๐.๖๓	๐.๖๑	๐.๕๙	๐.๖๔	เพิ่มขึ้น	-๕.๓๖
M.๗	มูล	เมือง	อุบลราชธานี	๗.๐๐	๔.๖๒	๓.๓๔	๒.๘๖	๒.๗๙	ลดลง	-๔.๒๑
M.๑๙๑	ลำตะคอง	เมือง	นครราชสีมา	๓.๐๐	๑.๐๒	๑.๐๓	๑.๐๐	๐.๙๙	ลดลง	-๒.๐๑
M.๖๙	ลำเซบก	โครงการพิชผล	อุบลราชธานี	๗.๓๐	๕.๗๐	๕.๗๐	๕.๗๐	๕.๗๐	ทรงตัว	-๑.๖๐
X.๖๔	คลองท่าแซะ	ท่าแซะ	ชุมพร	๑๗.๑๓	๘.๙๑	๘.๘๐	๘.๗๗	๘.๒๘	ลดลง	-๘.๘๕
X.๑๔๙	คลองกลาย	นบพิตำ	นครศรีธรรมราช	๓๓.๙๖	๒๘.๕๕	๒๘.๔๓	๒๘.๔๕	๒๘.๓๘	ลดลง	-๕.๕๘
X.๒๗๔	แม่น้ำโก-ลก	แว้ง	นราธิวาส	๒๔.๑๘	๑๙.๐๙	๑๘.๙๖	๑๘.๙๓	๑๘.๗๐	ลดลง	-๕.๔๘
X.๓๓A	แม่น้ำตาปี	พระแสง	สุราษฎร์ธานี	๑๑.๗๐	๘.๙๑	๘.๙๕	๘.๘๕	๘.๘๓	ลดลง	-๒.๘๗

*** ยังไม่ได้รับรายงาน

๖.สถานการณ์น้ำในพื้นที่ลุ่มน้ำโขง ณ วันที่ ๑๐ ตุลาคม ๒๕๖๒ (Mekong River Commission (MRC))

สถานี	ระดับอ้างอิง (ม.รทก.)	ระดับตลิ่ง (ม.)	ระดับน้ำ (ม.)					เปรียบเทียบระดับตลิ่ง (ม.)	ผลต่างของระดับน้ำ (ม.)		แนวโน้ม
			๖ ต.ค.	๗ ต.ค.	๘ ต.ค.	๙ ต.ค.	๑๐ ต.ค.		๓ วันย้อนหลัง	๕ วันย้อนหลัง	
อ.เชียงแสน จ.เชียงราย	๓๕๗.๑๑๐	๑๒.๘๐	๑.๙๗	๒.๐๒	๒.๐๓	๑.๙๙	๑.๙๗	-๑๐.๘๓	-๐.๐๖	๐.๐๐	ลดลง
อ.เชียงคาน จ.เลย	๑๙๔.๑๑๘	๑๖.๐๐	๕.๒๐	๕.๐๘	๔.๙๑	๔.๖๖	๔.๓๙	-๑๑.๖๑	-๐.๕๒	-๐.๘๑	ลดลง
อ.เมือง จ.หนองคาย	๑๕๓.๖๔๘	๑๒.๒๐	๒.๑๖	๒.๑๔	๒.๑๐	๒.๐๑	๑.๘๒	-๑๐.๓๘	-๐.๒๘	-๐.๓๔	ลดลง
อ.เมือง จ.นครพนม	๑๓๒.๖๘๐	๑๒.๐๐	๒.๓๓	๒.๒๐	๒.๑๐	๒.๐๑	๑.๙๗	-๑๐.๐๓	-๐.๑๓	-๐.๓๖	ลดลง
อ.เมือง จ.มุกดาหาร	๑๒๒.๒๑๙	๑๒.๕๐	๒.๘๒	๒.๗๐	๒.๖๐	๒.๕๐	๒.๔๗	-๑๐.๐๓	-๐.๑๓	-๐.๓๕	ลดลง
อ.โขงเจียม จ.อุบลราชธานี	๘๙.๐๓๐	๑๔.๕๐	๔.๕๖	๔.๓๕	๓.๙๘	๓.๔๕	๓.๒๖	-๑๑.๒๔	-๐.๗๒	-๑.๓๐	ลดลง

***ไม่มีสถานการณ์

๖.สถานการณ์เตือนภัย Early Warning ณ วันที่ ๑๐ ตุลาคม ๒๕๖๒ (กรมทรัพยากรน้ำ)

[เวลา ๑๕.๐๐ น.(เมื่อวาน) - ๐๘.๐๐ น. (วันนี้)]

การแจ้งเตือน	สถานี	การแจ้งเตือน
เตือนสีแดง (อพยพ)	-	-
เตือนสีเหลือง (เตือนภัย)	-	-
เตือนสีเขียว (เฝ้าระวัง)	-	-

***ไม่มีสถานการณ์

๗.สถานการณ์ธรณีพิบัติภัย ณ วันที่ ๙ ตุลาคม ๒๕๖๒ (กรมทรัพยากรธรณี)

เนื่องจากในพื้นที่เสี่ยงภัยดินถล่ม มีปริมาณน้ำฝนไม่ถึงเกณฑ์การเฝ้าระวัง ประกอบกับบางพื้นที่ไม่มีฝนตก จึงไม่มีพื้นที่ติดตามสถานการณ์พิบัติภัยดินถล่มและน้ำป่าไหลหลาก

๘.เหตุการณ์วิกฤตน้ำปัจจุบัน ณ วันที่ ๑๐ ตุลาคม ๒๕๖๒ [เวลา ๑๕.๐๐ น.(เมื่อวาน) - ๐๘.๐๐ น. (วันนี้)]
ไม่มีสถานการณ์

๙.สถานการณ์ภาวะน้ำท่วม และสถานการณ์ฝนแล้ง/ฝนทิ้งช่วง ณ วันที่ ๑๐ ตุลาคม ๒๕๖๒ (กรมป้องกันและบรรเทาสาธารณภัย)
น้ำไหลหลาก ดินสไลด์ และวาตภัย

จากอิทธิพลพายุโซนร้อน “โพดุล” และอิทธิพลพายุโซนร้อน “คาจิกิ” ประกอบกับมรสุมตะวันตกเฉียงใต้พัดปกคลุมทะเลอันดามันภาคใต้ และอ่าวไทยมีกำลังแรง ตั้งแต่วันที่ ๒๙ ส.ค.๖๒ –ปัจจุบัน ทำให้เกิดน้ำท่วมฉับพลัน น้ำป่าไหลหลาก ดินสไลด์ และวาตภัย ในพื้นที่ ๓๒ จังหวัด (ภาคเหนือ ๑๐ จังหวัด แพร่ เชียงใหม่ เพชรบูรณ์ น่าน อุตรดิตถ์ พิษณุโลก พิจิตร แม่ฮ่องสอน ลำปาง สุโขทัย ภาคตะวันออกเฉียงเหนือ ๑๖ จังหวัด นครพนม ร้อยเอ็ด อุบลราชธานี อำนาจเจริญ มหาสารคาม ขอนแก่น หนองบัวลำภู ยโสธร กาฬสินธุ์ มุกดาหาร ชัยภูมิ สุรินทร์ อุธธานี เลย ศรีสะเกษ สกลนคร ภาคตะวันออกเฉียงเหนือ ๓ จังหวัด ปราจีนบุรี ตราด สระแก้ว ภาคใต้ ๓ จังหวัด กระบี่ ระนอง ชุมพร) ๑๘๔ อำเภอ ๘๓๖ ตำบล ๗,๒๙๓ หมู่บ้าน/ชุมชน ประชาชนได้รับผลกระทบ ๔๑๙,๙๘๘ครัวเรือน บ้านเรือนประชาชนได้รับความเสียหาย ๓๕,๖๔๙ หลัง มีผู้เสียชีวิต ๓๙ ราย (ยโสธร ๙ ราย ร้อยเอ็ด ๖ ราย อุบลราชธานี ๖ ราย อำนาจเจริญ ๕ ราย ขอนแก่น ๓ ราย ศรีสะเกษ ๔ ราย พิจิตร ๒ ราย พิษณุโลก ๑ ราย มุกดาหาร ๑ ราย สกลนคร ๑ ราย น่าน ๑ ราย)

กองบัญชาการป้องกันและบรรเทาสาธารณภัยแห่งชาติได้ยกระดับการจัดการสาธารณภัยขนาดใหญ่ (ระดับ ๓) ในพื้นที่ภาคตะวันออกเฉียงเหนือ ประกอบด้วย จ.อุบลราชธานี จ.ศรีสะเกษ จ.ยโสธร และ จ.ร้อยเอ็ด)

ปัจจุบันยังคงมีสถานการณ์น้ำท่วมขังในพื้นที่ชุมชนเพียง ๑ จังหวัด ได้แก่ จ.อุบลราชธานี ๒ อำเภอ ๒ เทศบาล ๑๐ หมู่บ้าน

๑๐.การคาดหมายลักษณะอากาศ ๗ วันข้างหน้า (ระหว่างวันที่ ๙ - ๑๕ ตุลาคม ๒๕๖๒)

ในช่วงวันที่ ๙ - ๑๒ ต.ค. ๖๒ บริเวณภาคกลาง ภาคตะวันออกเฉียงเหนือ และภาคใต้ ยังคงมีฝนฟ้าคะนองอย่างต่อเนื่อง และมีฝนตกหนักบางแห่ง ส่วนในช่วงวันที่ ๑๓ - ๑๕ ต.ค. ประเทศไทยตอนบนจะมีฝนฟ้าคะนองเพิ่มขึ้นในระยะแรก กับมีลมกระโชกแรง หลังจากนั้นจะมีฝนลดลง และอุณหภูมิจะลดลง ๑-๓ องศาเซลเซียสในภาคเหนือ และภาคตะวันออกเฉียงเหนือ ส่วนภาคใต้มีฝนเพิ่มขึ้นและมีฝนตกหนักบางแห่ง สำหรับบริเวณอ่าวไทยและทะเลอันดามันมีคลื่นสูงประมาณ ๒ เมตร บริเวณที่มีฝนฟ้าคะนองคลื่นสูงมากกว่า ๒ เมตร

อนึ่ง พายุระดับ ๕ ได้ฝุ่น (ฮาเก็บิส) บริเวณมหาสมุทรแปซิฟิกตอนบน คาดว่าจะเคลื่อนขึ้นฝั่งประเทศญี่ปุ่นในช่วงวันที่ ๑๑ - ๑๒ ตุลาคม ๒๕๖๒ สำหรับผู้ที่จะเดินทางไปประเทศญี่ปุ่นขอให้ตรวจสอบสภาพอากาศก่อนออกเดินทางด้วย

๑๑.การช่วยเหลือเพื่อบรรเทาภาวะวิกฤติน้ำ “พายุโซนร้อนโพดุลและพายุโซนร้อนคาลกิณี” วันที่ ๙ ตุลาคม ๒๕๖๒

หน่วยงาน	กิจกรรม	หมายเหตุ
กรมทรัพยากรน้ำ	๑. เตรียมความพร้อมอุปกรณ์และเครื่องมือพร้อมเจ้าหน้าที่ ณ ที่ตั้งหน่วย	
กรมทรัพยากรน้ำ บาดาล	๑. เตรียมความพร้อมอุปกรณ์และเครื่องมือพร้อมเจ้าหน้าที่ ณ ที่ตั้งหน่วย	
กรมอุทยานแห่งชาติ สัตว์ป่า และพันธุ์พืช	๑. เตรียมความพร้อมอุปกรณ์และเครื่องมือพร้อมเจ้าหน้าที่ ณ ที่ตั้งหน่วย	
กรมป่าไม้	๑. จัดเจ้าหน้าที่ ๑๕ นาย เข้าร่วมภารกิจของ ทส. ในการฟื้นฟูพื้นที่หลังน้ำลด บริเวณวัดศรีโนนยางและวัดเกาะแก้วคุณดี ต.แจระแม อ.เมือง จ.อุบลราชธานี ๒. จัดเจ้าหน้าที่ ๑๖ นาย เข้าร่วมภารกิจของ ทส. ในการฟื้นฟูพื้นที่หลังน้ำลด โดยขนย้ายสิ่งของ ทำความสะอาดตัดหญ้า และเก็บขยะ บริเวณวัดป่าดงเสารุง ต.ท่าไห อ.เขื่องใน จ.อุบลราชธานี ๓. เตรียมความพร้อมอุปกรณ์และเครื่องมือพร้อมเจ้าหน้าที่ ณ ที่ตั้งหน่วย	
กรมทรัพยากรทาง ทะเลและชายฝั่ง	๑. เตรียมความพร้อมอุปกรณ์และเครื่องมือพร้อมเจ้าหน้าที่ ณ ที่ตั้งหน่วย	
สำนักงาน ทรัพยากรธรรมชาติ และสิ่งแวดล้อม	๑. สำนักงานสิ่งแวดล้อมภาคที่ ๑๒ เจ้าหน้าที่ ๔ นาย พร้อมรถยนต์ ๑ คัน ตรวจวัดคุณภาพน้ำภาคสนามในแม่น้ำมูล ๖ จุด ลำมูลน้อย ๒ จุด ลำโดมใหญ่ ๑ จุด ผลการตรวจวัดค่า DO โดยรวมมีแนวโน้มมีคุณภาพดีขึ้น ยกเว้น กุดปลาขาวและกุดศรีมังคละ คุณภาพน้ำยังเสื่อมโทรมลงอย่างต่อเนื่อง นอกจากนี้ ได้ตรวจวัดคุณภาพน้ำที่สูบน้ำท่วมซึ่งจากชุมชนบูรพาพระบายลง คลองบูรพาที่เชื่อมต่อแม่น้ำมูล ต.ในเมือง อ.เมือง จ.อุบลราชธานี พบว่า น้ำที่ระบายลงคลองไม่ส่งผลต่อคุณภาพน้ำในคลอง	

ความช่วยเหลือด้านการป้องกันและบรรเทาภาวะวิกฤติน้ำ
 กระทรวงทรัพยากรธรรมชาติและสิ่งแวดล้อม
 วันที่ ๘ ตุลาคม ๒๕๖๒

๑. กรมทรัพยากรน้ำ สำนักงาน ทรัพยากรน้ำภาค ๓, ๔, ๕, ๖ และ ๑๑
๒. กิจกรรมที่ดำเนินการ ทำความสะอาดพื้นที่หลังจากเหตุอุทกภัย ณ ถนนคันบ่อบำบัดน้ำเสียฯ ตำบล
 ในเมือง อำเภอเมือง จังหวัดอุบลราชธานี โดยได้รับความอนุเคราะห์จากเทศบาลเมืองอุบลในการส่ง
 รถขยะมาช่วยในกิจกรรมนี้



ความช่วยเหลือด้านการป้องกันและบรรเทาภาวะวิกฤติน้ำ
 กระทรวงทรัพยากรธรรมชาติและสิ่งแวดล้อม
 วันที่ ๘ ตุลาคม ๒๕๖๒

๑. กรมทรัพยากรน้ำ สำนักงานทรัพยากรน้ำภาค ๓, ๔, ๕, ๖ และ ๑๑
๒. กิจกรรมที่ดำเนินการ ร่วมกันทำความสะอาดเก็บขยะพื้นฟูพื้นที่บ่อบำบัดน้ำเสีย ต.ในเมือง อ.เมือง
 อุบลราชธานี จ.อุบลราชธานี



ความช่วยเหลือด้านการป้องกันและบรรเทาภาวะวิกฤติน้ำ
 กระทรวงทรัพยากรธรรมชาติและสิ่งแวดล้อม
 วันที่ ๘ ตุลาคม ๒๕๖๒

๑. กรมทรัพยากรน้ำ สำนักงาน ทรัพยากรน้ำภาค ๓
๒. กิจกรรมที่ดำเนินการ ออกติดตั้งเครื่องสูบน้ำขนาด ๑๐ นิ้ว ๑ เครื่อง "เพื่อสูบน้ำจากอ่างเก็บน้ำ
 ห้วยต่างคำเข้าพื้นที่เกษตรทุ่งบะหลวง" บ้านขาม หมู่ ๙ ตำบลทุ่งหลวง อำเภอโพธาราม จังหวัด
 หนองคาย ประชาชนได้รับประโยชน์จำนวน ๖๐ ครัวเรือน ๓๐๐ คน ประโยชน์ที่ได้รับ จำนวน
 ๒,๐๐๐ ไร่



จึงเรียนมาเพื่อโปรดทราบ

นายภาดล ถาวรฤชรัตน์
 อธิบดีกรมทรัพยากรน้ำ