



# รายงานการเฝ้าระวังติดตามสถานการณ์น้ำ ๒๔ ชั่วโมง

ศูนย์ป้องกันวิกฤติน้ำ กรมทรัพยากรน้ำ กระทรวงทรัพยากรธรรมชาติและสิ่งแวดล้อม  
โทรศัพท์ ๐ ๒๒๕๘ ๖๖๓๑ โทรสาร ๐ ๒๒๕๘ ๖๖๒๙ <http://www.dwr.go.th>

รายงานฉบับที่ ๖๐๔/๒๕๕๙

เวลา ๐๘.๐๐ น.

วันที่ ๓ พฤศจิกายน ๒๕๕๙

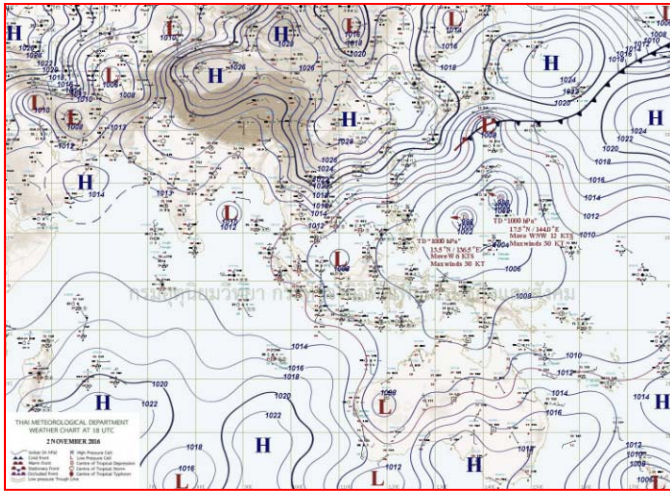
เรื่อง รายงานการเฝ้าระวังติดตามสถานการณ์น้ำ ๒๔ ชั่วโมง

เรียนร.ม.ท.ส. เลขานุการ ร.ม.ท.ส.ปท.ท.ส. รอง ปท.ท.ส. อท.น. รอง อท.น. และหน่วยงานที่เกี่ยวข้อง

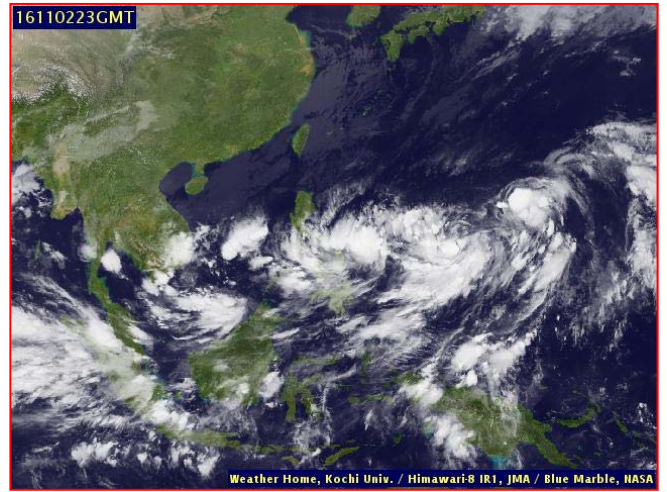
กรมทรัพยากรน้ำขอรายงานการเฝ้าระวังและติดตามสถานการณ์น้ำ ประจำวันที่ ๓ พฤศจิกายน ๒๕๕๙ ดังนี้

## ๑. สภาพอากาศ ณ เวลา ๐๖.๐๐ น. (ที่มา: กรมอุตุนิยมวิทยา)

พยากรณ์อากาศ ๒๔ ชั่วโมงข้างหน้า ภาคใต้ยังคงมีฝนตกต่อเนื่อง สำหรับประเทศไทยตอนบนมีฝนลดน้อยลง  
กับมีอากาศเย็นในตอนเช้า ส่วนกรุงเทพมหานคร และปริมณฑลมีฝนใกล้เคียงเมื่อวาน

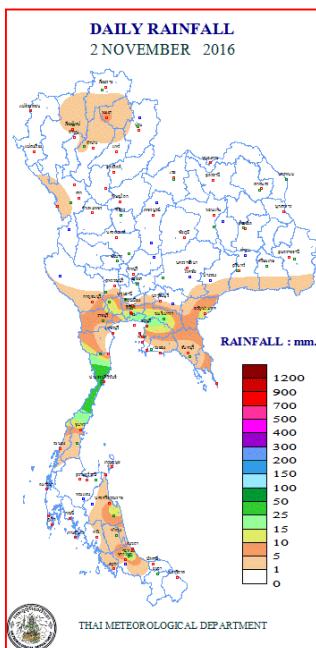


แผนที่อากาศ วันที่ ๓ พ.ย. ๒๕๕๙ เวลา ๐๑.๐๐ น.



ภาพถ่ายจากดาวเทียม วันที่ ๓ พ.ย. ๒๕๕๙ เวลา ๐๖.๐๐ น.

## ๒. ปริมาณฝนสะสม ณ เวลา ๐๗.๐๐ น. (เมื่อวาน) - ๐๗.๐๐ น. (วันนี้) (ที่มา: กรมอุตุนิยมวิทยา)

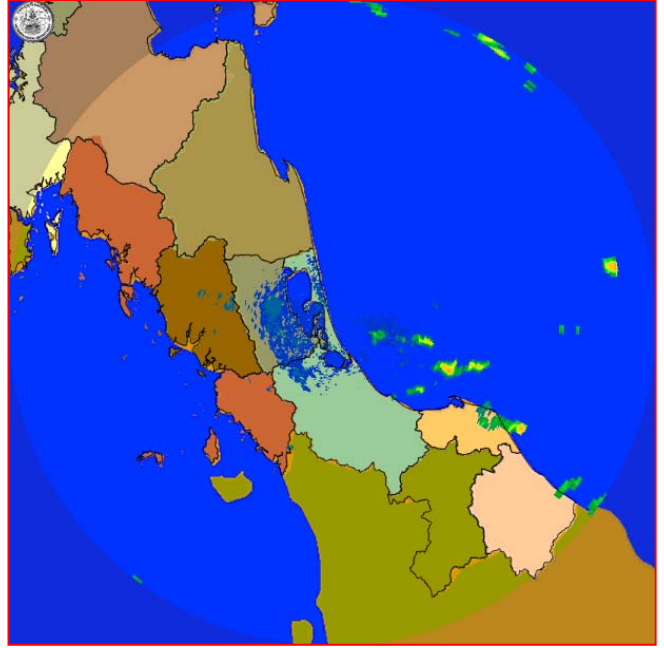


จุดตรวจวัด	ปริมาณฝน (มม.)
จ.สงขลา (คองหษ์ สกษ.)	๒๗.๘
จ.สมุทรปราการ (สกษ.)	๒๗.๖
กรุงเทพฯ บางนา สกษ.	๒๓.๒
จ.ฉะเชิงเทรา	๑๘.๑
จ.ชลบุรี	๑๗.๑
จ.นครศรีธรรมราช (สกษ.)	๑๕.๒
จ.สระแก้ว (อรัญประเทศ)	๑๓.๔

๓. เรดาร์ตรวจอากาศ ณ วันที่ ๓ พฤศจิกายน ๒๕๕๙ (ที่มา: กรมอุตุนิยมวิทยา)



สถานีสุวรรณภูมิ เวลา ๐๘.๓๐ น.



สถานีสงขลา เวลา ๐๗.๓๐ น.

จากเรดาร์ตรวจอากาศ จะพบว่ามีกลุ่มเมฆฝนกระจายบริเวณภาคตะวันออกเฉียงเหนือ ภาคตะวันออก ภาคกลาง และภาคใต้

๔. สถานการณ์น้ำในอ่างเก็บน้ำขนาดใหญ่ ณ วันที่ ๒ พฤศจิกายน ๒๕๕๙ (ที่มา: กรมชลประทาน)

สภาพน้ำในอ่างเก็บน้ำขนาดใหญ่ ปริมาณน้ำในอ่างฯ ๔๙,๓๑๓ ล้าน ลบ.ม. คิดเป็นร้อยละ ๗๐ (ปริมาณน้ำใช้การได้ ๒๕,๗๘๗ ล้าน ลบ.ม. คิดเป็นร้อยละ ๕๕) ปริมาณน้ำในอ่างฯ เทียบกับปี ๒๕๕๘ (๔๑,๐๘๖ ล้าน ลบ.ม. คิดเป็นร้อยละ ๕๘) มากกว่าปี ๒๕๕๘ จำนวน ๘,๒๒๗ ล้าน ลบ.ม. ปริมาณน้ำไหลลงอ่างฯ จำนวน ๑๕๔.๖๓ ล้าน ลบ.ม. ปริมาณน้ำระบายจำนวน ๓๔.๕๕ ล้าน ลบ.ม. สามารถรับน้ำได้อีก ๒๑,๔๐๐ ล้าน ลบ.ม.

อ่างเก็บน้ำ	ปริมาณน้ำในอ่าง		ปริมาณน้ำใช้การได้		ปริมาณน้ำไหลลงอ่าง		ปริมาณน้ำระบาย		ปริมาณน้ำรับได้อีก (ล้าน ม. <sup>๓</sup> ) (ความจุที่ รนส.- ปริมาณน้ำปัจจุบัน)
	ปริมาณ (ล้าน ม. <sup>๓</sup> )	% น้ำเก็บกัก	ปริมาณ (ล้าน ม. <sup>๓</sup> )	% น้ำใช้การ	วันนี้ (ล้าน ม. <sup>๓</sup> )	เมื่อวาน (ล้าน ม. <sup>๓</sup> )	วันนี้ (ล้าน ม. <sup>๓</sup> )	เมื่อวาน (ล้าน ม. <sup>๓</sup> )	
๑.ภูมิพล	๖,๘๒๙	๕๑	๓,๐๒๙	๓๑	๒๕.๖๔	๒๗.๑๘	๑.๐๐	๑.๐๐	๖,๖๓๓
๒.สิริกิติ์	๗,๖๖๒	๘๑	๔,๘๑๒	๗๒	๙.๕๖	๑๑.๗๘	๔.๑๐	๔.๐๒	๒,๙๗๘
๓.จุฬารัตน์	๑๕๒	๙๓	๑๑๕	๙๑	๐.๓๔	๐.๓๔	๐.๐๐	๐.๐๐	๕๕
๔.อุบลรัตน์	๒,๑๕๘	๘๙	๑,๕๗๗	๘๕	๙.๙๙	๙.๙๖	๕.๐๐	๕.๐๑	๒๗๓
๕.ลำปาว	๑,๑๓๑	๕๗	๑,๐๓๑	๕๕	๒.๗๐	๓.๕๓	๒.๗๔	๓.๕๗	๑,๓๑๙
๖.สิรินธร	๑,๖๕๕	๘๔	๘๒๓	๗๓	๐.๐๐	๔.๖๓	๐.๐๐	๑.๑๕	๓๑๑
๗.ป่าสักชลสิทธิ์	๙๙๓	๑๐๓	๙๙๐	๑๐๓	๔.๒๐	๘.๘๕	๓.๕๔	๑.๗๗	๓๓
๘.ศรีนครินทร์	๑๓,๔๕๑	๗๖	๓,๑๘๖	๔๓	๒๘.๙๗	๓๔.๖๔	๒.๐๕	๑.๙๘	๕,๓๙๙
๙.วชิราลงกรณ	๕,๗๓๒	๖๕	๒,๗๒๐	๔๗	๑๑.๘๑	๑๑.๘๙	๒.๐๙	๒.๐๖	๕,๒๖๘
๑๐.ขุนด่านปราการชล	๒๑๙	๙๘	๒๑๕	๙๘	๑.๐๒	๑.๒๒	๐.๕๔	๐.๕๔	๗
๑๑.รัชชประภา	๔,๘๘๘	๘๗	๓,๕๓๖	๘๒	๒๐.๔๓	๑๘.๗๔	๐.๐๐	๐.๐๐	๑,๓๕๒
๑๒.บางบาล	๓๗๕	๒๖	๙๙	๘	๑.๕๔	๓.๒๗	๑.๔๙	๑.๔๙	๑,๒๙๙

**๕. สถานการณ์น้ำในประเทศ ณ วันที่ ๓๐ ตุลาคม - ๓ พฤศจิกายน ๒๕๕๙ (ที่มา: กรมชลประทาน)**

สถานี	แม่น้ำ	อำเภอ	จังหวัด	ระดับ ตลิ่ง (ม. รทก.)	ระดับน้ำ (ม.รทก.)					แนวโน้ม
					อาทิตย์	จันทร์	อังคาร	พุธ	พฤหัสบดี	
					๓๐ ต.ค.	๓๑ ต.ค.	๑ พ.ย.	๒ พ.ย.	๓ พ.ย.	
P.๑	ปิง	เมือง	เชียงใหม่	๓.๗๐	๑.๖๒	๑.๕๕	๑.๔๑	๑.๔๓	๑.๔๑	ลดลง
W.๑C	วัง	เมือง	ลำปาง	๕.๒๐	๐.๒๒	๐.๑๙	๐.๑๑	๐.๐๑	-๐.๐๓	ลดลง
Y.๔	ยม	เมือง	สุโขทัย	๗.๔๕	๓.๙๗	๓.๙๗	๓.๕๖	๓.๒๖	๓.๒๕	ลดลง
N.๗A	น่าน	เมือง	พิจิตร	๑๐.๗๘	๔.๔๖	๔.๔๖	๔.๗๕	๔.๕๗	๔.๐๑	ลดลง
C.๑๓	เจ้าพระยา	สรรพยา	ชัยนาท	๑๖.๓๔	๑๖.๗๕	๑๖.๗๕	๑๖.๗๕	๑๖.๗๕	๑๖.๗๕	ทรงตัว
M.๖A	มูล	สตึก	บุรีรัมย์	๕.๔๐	๖.๓๕	๖.๓๐	๖.๒๖	๖.๒๒	๖.๑๖	ล้นตลิ่ง
M.๗	มูล	เมือง	อุบลราชธานี	๗.๐๐	๖.๐๙	๖.๐๓	๕.๙๕	๕.๘๖	๕.๗๕	ลดลง
M.๑๙๑	ลำตะคอง	เมือง	นครราชสีมา	๓.๐๐	๑.๑๗	๑.๒๑	๑.๒๐	๑.๒๐	๑.๒๐	ทรงตัว
M.๑๕๙	ลำชี	จอมพระ	สุรินทร์	๑๑.๓๐	๕.๒๒	๕.๑๕	๕.๐๑	๔.๙๕	๔.๘๐	ลดลง
M.๙๕	ลำเสียวใหญ่	สุวรรณภูมิ	ร้อยเอ็ด	๓.๒๐	๓.๐๒	๓.๐๐	๒.๙๕	๒.๙๐	๒.๘๐	ลดลง
X.๖๔	คลองท่ามะ	ท่ามะ	ชุมพร	๑๗.๑๓	๘.๒๑	๘.๔๑	๑๐.๕๖	๑๓.๗๐	๑๑.๗๕	ลดลง
X.๑๔๙	คลองกลาย	นบพิตำ	นครศรีธรรมราช	๓๓.๙๖	๒๙.๒๕	๒๙.๕๐	๒๙.๖๕	๒๙.๓๒	๒๙.๓๑	ลดลง
X.๒๗๔	แม่น้ำโก-ลก	แว้ง	นราธิวาส	๒๒.๔๐	๑๘.๙๖	๑๙.๗๖	๑๘.๙๐	๑๘.๘๖	๑๘.๗๖	ลดลง
X.๓๗A	แม่น้ำตาปี	พระแสง	สุราษฎร์ธานี	๑๐.๗๖	๙.๖๗	๙.๔๙	๙.๔๖	๙.๖๔	๙.๗๔	เพิ่มขึ้น

\*\*\* ยังไม่ได้รับรายงาน

**๖. สถานการณ์น้ำในพื้นที่ลุ่มน้ำโขง ณ วันที่ ๑ พฤศจิกายน ๒๕๕๙ (ที่มา: MRC: Mekong River Commission )**

สถานี	ระดับตลิ่ง(เมตร)	ระดับน้ำ (เมตร)	ต่ำกว่าระดับตลิ่ง (เมตร)	แนวโน้ม
อ.เชียงแสน จ.เชียงราย	๑๒.๘๐	๒.๖๘	๑๐.๑๒	ลดลง
อ.เชียงคาน จ.เลย	๑๖.๐๐	๗.๐๒	๘.๙๘	ลดลง
อ.เมือง จ.หนองคาย	๑๒.๒๐	๔.๓๒	๗.๘๘	ลดลง
อ.เมือง จ.นครพนม	๑๒.๕๐	๓.๘๗	๘.๖๓	ทรงตัว
อ.เมือง จ.มุกดาหาร	๑๒.๐๐	๓.๗๘	๘.๒๒	เพิ่มขึ้น
อ.โขงเจียม จ.อุบลราชธานี	๑๔.๕๐	๕.๑๐	๙.๔๐	ลดลง

**๖. สถานการณ์เตือนภัย Early Warning ณ วันที่ ๓ พฤศจิกายน ๒๕๕๙ (ที่มา: สำนักวิจัย พัฒนาและอุทกวิทยา กรมทรัพยากรน้ำ) [เวลา ๑๕.๐๐ น.(เมื่อวาน) - ๐๘.๐๐ น.(วันนี้)]**

การแจ้งเตือน	สถานี	การแจ้งเตือน
เตือนสีแดง (อพยพ)	-	-
เตือนสีเหลือง (เตือนภัย)	-	-
เตือนสีเขียว (เฝ้าระวัง)	-	-

\*ได้รับข้อมูลจากทาง Social Media โดยโปรแกรม Line ศูนย์อุทกภัย ทน.

**๗. สถานการณ์ธรณีพิบัติ ณ วันที่ ๒ พฤศจิกายน ๒๕๕๙ (ที่มา : กรมทรัพยากรธรณี)**

ประกาศเฝ้าระวังภัยดินถล่มและน้ำป่าไหลหลากในพื้นที่เสี่ยงภัย โดยเฉพาะในพื้นที่ จังหวัดประจวบคีรีขันธ์ ชุมพร สุราษฎร์ธานี นครศรีธรรมราช ระนอง พังงา และภูเก็ต

#### ๘. เหตุการณ์วิกฤตน้ำปัจจุบัน ณ วันที่ ๓ พฤศจิกายน ๒๕๕๙ [เวลา ๑๕.๐๐ น.(เมื่อวาน) - ๐๘.๐๐ น.(วันนี้)]

จ.เพชรบุรี - สถานการณ์ล่าสุด เมื่อเวลา ๑๘.๐๐ น.วันนี้ (๒ พ.ย.) ผู้สื่อข่าวรายงานว่า สถานการณ์น้ำท่วมยังคงอยู่ในขั้นวิกฤต โดยบริเวณคันกันริมตลิ่งแม่น้ำเพชรบุรีได้แตก และไม่สามารถควบคุมการไหลของน้ำได้ ทำให้น้ำจำนวนมากไหลเข้าท่วมบ้านเรือนประชาชน และนาข้าวในพื้นที่หมู่ ๑ หมู่ ๒ ต.บางครก อ.บ้านแหลม จ.เพชรบุรี ทำให้ได้รับความเสียหายทั้งสิ่งของเครื่องใช้ภายในบ้าน รวมถึงข้าวในนาหลายสิบไร่ที่กำลังจะเก็บเกี่ยว ทำให้ชาวบ้านต้องเร่งนารถตัดข้าวตัดข้าวในนาที่ถูกรั่วท่วมอย่างเร่งด่วน เพื่อไม่ให้ข้าวได้รับความเสียหายไปมากกว่านี้

#### ๙. สถานการณ์อุทกภัย ณ วันที่ ๓ พฤศจิกายน ๒๕๕๙ (ที่มา : กรมป้องกันและบรรเทาสาธารณภัย)

จังหวัดที่ยังคงประกาศเขตการให้ความช่วยเหลือผู้ประสบภัยพิบัติกรณีฉุกเฉิน (อุทกภัย) จำนวน ๒๔ จังหวัด ๑๒๔ อำเภอ ๗๔๓ ตำบล ๓,๙๐๖ หมู่บ้าน (จ.พะเยา อุทัยธานี ชัยนาท กำแพงเพชร นครสวรรค์ พิษณุโลก สุโขทัย พิจิตร พระนครศรีอยุธยา ตาก บึงกาฬ สกลนคร ระยอง ระนอง ชัยภูมิ บุรีรัมย์ อ่างทอง สระบุรี สุราษฎร์ธานี กาฬสินธุ์ สิงห์บุรี ลพบุรี เพชรบุรี และ จ.ร้อยเอ็ด) จังหวัดที่ยุติประกาศฯ แล้ว ๒๖ จังหวัด ๑๖๔ อำเภอ ๗๐๙ ตำบล ๓,๗๓๑ หมู่บ้าน

ปัจจุบันยังคงมีสถานการณ์น้ำไหลหลาก น้ำเอ่อล้นตลิ่ง และดินสไลด์รวม ๗ จังหวัด (จ.นครสวรรค์ อ่างทอง พระนครศรีอยุธยา พิจิตร เพชรบุรี กาญจนบุรี และ จ.ประจวบคีรีขันธ์) ๒๑ อำเภอ ๑๒๘ ตำบล ๖๑๘ หมู่บ้าน

#### ๑๐. การคาดหมายลักษณะอากาศ ๗ วันข้างหน้า (ระหว่างวันที่ ๓ - ๘ พฤศจิกายน ๒๕๕๙)

ในช่วงวันที่ ๒ - ๖ พ.ย. บริเวณประเทศไทยตอนบน มีอากาศเย็นกับมีหมอกในตอนเช้า

ในช่วงวันที่ ๗ - ๘ พ.ย. บริเวณประเทศไทยตอนบนจะมีฝนฟ้าคะนองหลังจากนั้นอุณหภูมิจะลดลง ๓-๕ องศา กับมีอากาศเย็นในตอนเช้า

อนึ่ง ในช่วงวันที่ ๖-๘ พ.ย. ภาคตะวันออกและภาคใต้ฝั่งตะวันออกมีฝนเพิ่มขึ้นกับมีฝนตกหนักถึงหนักมากบางแห่ง

จึงเรียนมาเพื่อโปรดทราบ

นายวรศาสตร์ อภัยพงษ์  
อธิบดีกรมทรัพยากรน้ำ