



รายงานการเฝ้าระวังติดตามสถานการณ์น้ำและความช่วยเหลือ กระทรวงทรัพยากรธรรมชาติและสิ่งแวดล้อม



ศูนย์ป้องกันวิกฤติน้ำ กรมทรัพยากรน้ำ กระทรวงทรัพยากรธรรมชาติและสิ่งแวดล้อม

โทรศัพท์ ๐ ๒๒๗๑ ๖๐๐๐ ต่อ ๖๔๔๕ โทรสาร ๐ ๒๒๗๘ ๖๖๒๙ <http://www.dwr.go.th> ID Line : mekhalawoc Email : mekhala@dwr.mail.go.th

รายงานฉบับที่ ๑๑๙/๒๕๖๒

เวลา ๐๘.๐๐ น.

วันที่ ๑๑ ตุลาคม ๒๕๖๒

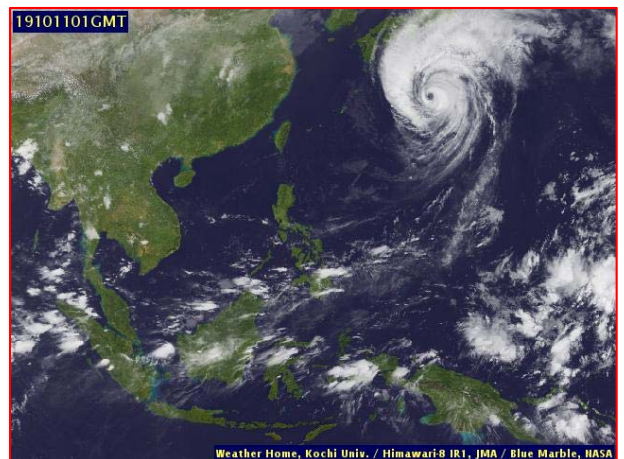
เรียน รมว.ทส. เลขานุการ รมว.ทส. ที่ปรึกษา รมว.ทส. ปกท.ทส. รอง ปกท.ทส. อทน. รอง อทน. และหน่วยงานที่เกี่ยวข้อง

๑. สภาวะอากาศ เวลา ๐๖.๐๐ น. (กรมอุตุนิยมวิทยา)

พยากรณ์อากาศ ๒๔ ชั่วโมงข้างหน้า บริเวณด้านตะวันตกของภาคเหนือ ภาคตะวันออกเฉียงเหนือตอนล่าง ภาคกลาง ภาคตะวันออก ภาคใต้ รวมทั้งกรุงเทพมหานครและปริมณฑลยังคงมีฝนฟ้าคะนองในระยะนี้ กับมีฝนตกหนักบางแห่ง อนึ่ง ในช่วงวันที่ ๑๒-๑๕ ต.ค. ๒๕๖๒ บริเวณความกดอากาศสูงอีกระลอกจากประเทศจีนจะแผ่เสริมลงมาปกคลุมภาคเหนือ ภาคตะวันออกเฉียงเหนือ ภาคกลางตอนบน และทะเลจีนใต้ ทำให้ประเทศไทยตอนบนมีฝนฟ้าคะนองและลมกระโชกแรงเกิดขึ้นในระยะแรก หลังจากนั้นภาคเหนือและภาคตะวันออกเฉียงเหนือจะมีอุณหภูมิลดลง ขอให้ประชาชนดูแลสุขภาพเนื่องจากสภาพอากาศที่เปลี่ยนแปลง และระวังอันตรายจากฝนฟ้าคะนองและลมกระโชกแรงไว้ด้วย สำหรับคลื่นลมบริเวณอ่าวไทยจะมีกำลังแรงขึ้น โดยมีคลื่นสูงประมาณ ๒ เมตร บริเวณที่มีฝนฟ้าคะนองคลื่นสูงมากกว่า ๒ เมตร ชาวเรือควรเพิ่มความระมัดระวังในการเดินเรือ และหลีกเลี่ยงการเดินเรือบริเวณฝนฟ้าคะนอง

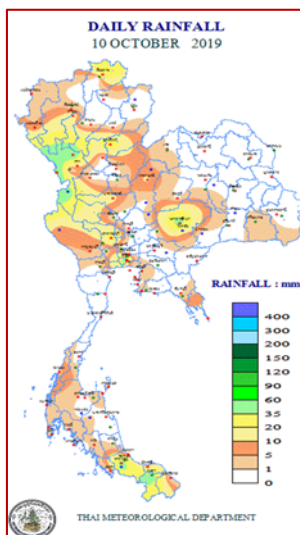


แผนที่อากาศ วันที่ ๑๑ ต.ค. ๒๕๖๒ เวลา ๐๑.๐๐ น.



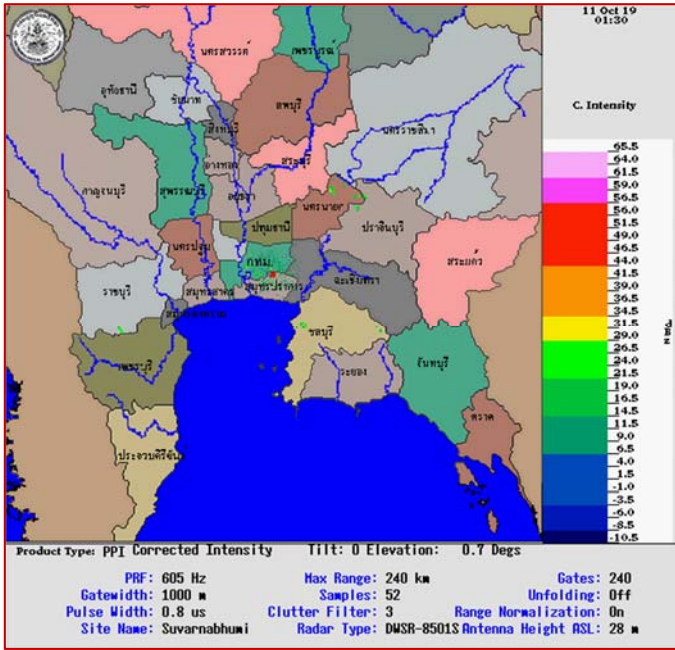
ภาพถ่ายดาวเทียม วันที่ ๑๑ ต.ค. ๒๕๖๒ เวลา ๐๘.๐๐ น.

๒. ปริมาณฝนสะสม ณ เวลา ๐๗.๐๐ น. (เมื่อวาน) - ๐๗.๐๐ น. (วันนี้) (กรมอุตุนิยมวิทยา)

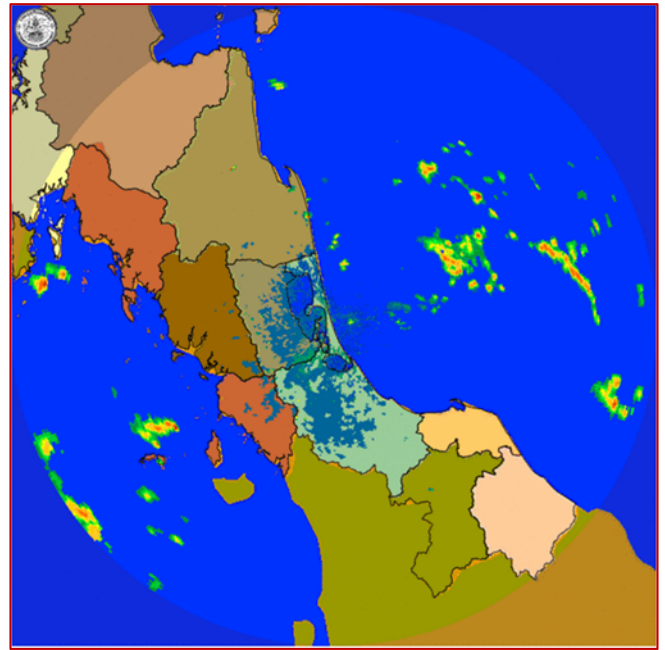


จุดตรวจวัด	ปริมาณฝน (มม.)
จ.ตาก (แม่สอด)	๖๒.๕
กรุงเทพฯ ท่าเรือคลองเตย	๕๕.๒
จ.ยะลา (สภข.)	๔๗.๒
จ.นครราชสีมา	๔๕.๙
จ.ตาก (อุ้มผาง)	๔๔.๖
จ.สงขลา (หาดใหญ่)	๔๓.๘
จ.สงขลา (สะเดา)	๔๐.๖

๓.เรดาร์ตรวจอากาศ ณ วันที่ ๑๑ ตุลาคม ๒๕๖๒ (กรมอุตุนิยมวิทยา)



สถานีสุวรรณภูมิ เวลา ๐๘.๓๐ น.



สถานีสีหิงพระ จ.สงขลา เวลา ๐๘.๓๐ น.

จากเรดาร์ตรวจอากาศจะพบว่ามียกุ่มเมฆฝนกระจายภาคกลาง ภาคตะวันออก และภาคใต้ของประเทศไทย

๔.สถานการณ์น้ำในแหล่งเก็บกักน้ำ ณ วันที่ ๑๐ ตุลาคม ๒๕๖๒ (กรมชลประทาน กรมทรัพยากรน้ำ และสททช.)

๔.๑ สภาพน้ำในอ่างเก็บน้ำขนาดใหญ่ปริมาตรน้ำในอ่างฯ ๔๗,๖๑๔ ล้านลบ.ม.คิดเป็นร้อยละ ๖๗ (ปริมาตรน้ำใช้การได้ ๒๔,๐๓๒ ล้าน ลบ.ม. คิดเป็นร้อยละ ๕๑) ปริมาตรน้ำในอ่างฯ เทียบกับปี ๒๕๖๑ (๕๖,๗๙๒ ล้าน ลบ.ม. คิดเป็นร้อยละ ๘๐) น้อยกว่าปี ๒๕๖๑ จำนวน ๙,๑๗๘ ล้าน ลบ.ม. ปริมาณน้ำไหลลงอ่างฯ จำนวน ๙๐.๙๘ ล้าน ลบ.ม. ปริมาณน้ำระบายจำนวน ๘๒.๘๖ ล้าน ลบ.ม. สามารถรับน้ำได้อีก ๒๓,๓๑๒ ล้าน ลบ.ม.

อ่างเก็บน้ำ	ปริมาตรน้ำในอ่าง		ปริมาตรน้ำใช้การได้		ปริมาตรน้ำไหลลงอ่าง		ปริมาตรน้ำระบาย		ปริมาตรน้ำรับได้อีก (ล้าน ม. ^๓) (ความจุที่ รนส- ปริมาตรน้ำปัจจุบัน)
	ปริมาตร (ล้าน ม. ^๓)	% น้ำเก็บกัก	ปริมาตร (ล้าน ม. ^๓)	% น้ำใช้การ	วันนี้ (ล้าน ม. ^๓)	เมื่อวาน (ล้าน ม. ^๓)	วันนี้ (ล้าน ม. ^๓)	เมื่อวาน (ล้าน ม. ^๓)	
๑.ภูมิพล	๕,๘๔๔	๔๓	๒,๐๔๔	๒๑	๖.๐๘	๑๒.๓๖	๑๐.๔๐	๑๐.๔๐	๗,๖๑๘
๒.สิริกิติ์	๕,๔๐๖	๕๗	๒,๕๕๖	๓๘	๘.๔๐	๖.๕๔	๑๕.๖๕	๑๕.๗๖	๕,๑๐๒
๓.จุฬารัตน์	๕๒	๓๒	๑๕	๑๒	๐.๐๕	๐.๒๑	๐.๐๐	๐.๐๐	๑๒๙
๔.อุบลรัตน์	๖๓๐	๒๖	๔๙	๓	๑.๓๐	๐.๐๐	๐.๓๐	๐.๓๐	๔,๐๑๐
๕.ลำปาว	๑,๖๘๗	๘๕	๑,๕๘๗	๘๔	๐.๐๐	๐.๐๐	๕.๔๐	๕.๔๐	๗๖๓
๖.สิรินธร	๑,๘๕๓	๙๔	๑,๐๒๒	๙๐	๖.๔๙	๐.๐๐	๐.๐๐	๐.๐๐	๑๑๓
๗.ป่าสักชลสิทธิ์	๓๗๕	๓๙	๓๗๒	๓๙	๐.๔๕	๐.๔๕	๐.๑๓	๐.๑๓	๕๘๕
๘.ศรีนครินทร์	๑๕,๔๕๐	๘๗	๕,๑๘๕	๖๙	๒๐.๔๕	๒๔.๕๙	๔.๙๙	๔.๙๖	๓,๓๒๐
๙.วชิราลงกรณ์	๗,๙๑๘	๘๙	๔,๙๐๖	๘๔	๑๓.๘๗	๑๓.๗๑	๒๐.๐๙	๒๐.๐๒	๓,๐๘๒
๑๐.ขุนด่านปราการชล	๑๙๗	๘๘	๑๙๒	๘๘	๒.๑๘	๑.๘๙	๐.๐๕	๐.๐๕	๒๘
๑๑.รัชชประภา	๓,๘๘๗	๖๙	๒,๕๓๕	๕๙	๒.๔๘	๑๐.๐๙	๕.๐๑	๘.๓๐	๒,๒๕๗
๑๒.บางบาล	๗๖๖	๕๓	๔๙๐	๔๒	๑๐.๕๗	๕.๐๔	๒.๙๘	๓.๐๗	๘๒๔

๔.๒ อ่างเก็บน้ำขนาดกลาง ๓๕๐ แห่ง มีปริมาณน้ำ ๓,๔๖๔ ล้าน ลบ.ม. (๖๓%) ปริมาณน้ำใช้การ ๓,๑๔๒ ล้าน ลบ.ม. (๖๑%)

๔.๓ แหล่งน้ำธรรมชาติขนาดใหญ่ ๖ แห่ง มีปริมาณน้ำรวม ๓๘๔.๙๗ ล้าน ลบ.ม. (๗๕%)

๔.๔ แหล่งน้ำธรรมชาติขนาดเล็ก ๑๔๑,๐๒๒ แห่ง มีปริมาณน้ำรวม ๒,๕๐๘ ล้าน ลบ.ม.

๕.สถานการณ์น้ำในประเทศ ณ วันที่ ๘ - ๑๑ ตุลาคม ๒๕๖๒ (กรมชลประทาน)

สถานี	แม่น้ำ	อำเภอ	จังหวัด	ระดับ ตลิ่ง (ม.รทก.)	ระดับน้ำ (ม.รทก.)				แนวโน้ม	เปรียบ เทียบ ระดับตลิ่ง
					อังคาร	พุธ	พฤหัสบดี	ศุกร์		
					๘ ต.ค.	๙ ต.ค.	๑๐ ต.ค.	๑๑ ต.ค.		
P.๑	ปิง	เมือง	เชียงใหม่	๓.๗๐	๑.๑๙	๑.๑๗	๑.๑๓	๑.๒๕	เพิ่มขึ้น	-๒.๕๕
W.๑C	วัง	เมือง	ลำปาง	๕.๒๐	-๐.๓๙	-๐.๔๕	-๐.๔๙	-๐.๕๐	ลดลง	-๕.๗๐
Y.๑๖	ยม	บางระกำ	พิษณุโลก	๗.๓๐	๒.๗๑	๒.๗๒	๒.๕๐	๒.๔๖	ลดลง	-๔.๘๔
N.๗A	น่าน	เมือง	พิจิตร	๙.๘๗	๒.๒๑	๒.๙๑	๒.๘๘	๒.๖๕	ลดลง	-๗.๒๒
C.๒	เจ้าพระยา	เมือง	นครสวรรค์	๒๖.๒๐	๑๘.๖๕	๑๘.๕๘	๑๘.๖๓	๑๘.๖๓	ทรงตัว	-๗.๕๗
C.๑๓	เจ้าพระยา	สรรพยา	ชัยนาท	๑๖.๓๔	๖.๘๖	๖.๒๗	๖.๗๓	๖.๓๒	ลดลง	-๑๐.๐๒
M.๖A	มูล	สตึก	บุรีรัมย์	๖.๐๐	๐.๖๑	๐.๕๙	๐.๖๔	๐.๘๑	เพิ่มขึ้น	-๕.๑๙
M.๗	มูล	เมือง	อุบลราชธานี	๗.๐๐	๓.๓๔	๒.๘๖	๒.๗๙	๒.๙๓	เพิ่มขึ้น	-๔.๐๗
M.๑๙๑	ลำตะคอง	เมือง	นครราชสีมา	๓.๐๐	๑.๐๓	๑.๐๐	๐.๙๙	๑.๑๐	เพิ่มขึ้น	-๑.๙๐
M.๖๙	ลำเซบก	โครงการพิชผล	อุบลราชธานี	๗.๓๐	๕.๗๐	๕.๗๐	๕.๗๐	๕.๖๙	ลดลง	-๑.๖๑
X.๖๔	คลองท่าแซะ	ท่าแซะ	ชุมพร	๑๗.๑๓	๘.๘๐	๘.๗๗	๘.๒๘	๘.๔๙	เพิ่มขึ้น	-๘.๖๔
X.๑๔๙	คลองกลาย	นบพิตำ	นครศรีธรรมราช	๓๓.๙๖	๒๘.๔๓	๒๘.๔๕	๒๘.๓๘	๒๘.๕๓	เพิ่มขึ้น	-๕.๔๓
X.๒๗๔	แม่น้ำโก-ลก	แว้ง	นราธิวาส	๒๔.๑๘	๑๘.๙๖	๑๘.๙๓	๑๘.๗๐	๑๙.๗๙	เพิ่มขึ้น	-๔.๓๙
X.๓๓A	แม่น้ำตาปี	พระแสง	สุราษฎร์ธานี	๑๑.๗๐	๘.๙๕	๘.๘๕	๘.๘๓	๘.๖๖	เพิ่มขึ้น	-๓.๐๔

*** ยังไม่ได้รับรายงาน

สถานการณ์น้ำในพื้นที่ลุ่มน้ำโขง ณ วันที่ ๑๑ ตุลาคม ๒๕๖๒ (Mekong River Commission (MRC))

สถานี	ระดับ อ้างอิง (ม.รทก.)	ระดับ ตลิ่ง (ม.)	ระดับน้ำ (ม.)					เปรียบ เทียบระดับ ตลิ่ง (ม.)	ผลต่างของระดับน้ำ (ม.)		แนว โน้ม
			๗ ต.ค.	๘ ต.ค.	๙ ต.ค.	๑๐ ต.ค.	๑๑ ต.ค.		๓ วัน ย้อนหลัง	๕ วัน ย้อนหลัง	
อ.เชียงแสน จ.เชียงราย	๓๕๗.๑๑๐	๑๒.๘๐	๒.๐๒	๒.๐๓	๑.๙๙	๑.๙๗	๑.๙๔	-๑๐.๘๖	-๐.๐๕	-๐.๐๘	ลดลง
อ.เชียงคาน จ.เลย	๑๙๔.๑๑๘	๑๖.๐๐	๕.๐๘	๔.๙๑	๔.๖๖	๔.๓๙	๔.๑๙	-๑๑.๘๑	-๐.๔๗	-๐.๘๙	ลดลง
อ.เมือง จ.หนองคาย	๑๕๓.๖๘๘	๑๒.๒๐	๒.๑๔	๒.๑๐	๒.๐๑	๑.๘๒	๑.๕๘	-๑๐.๖๒	-๐.๔๓	-๐.๕๖	ลดลง
อ.เมือง จ.นครพนม	๑๓๒.๖๘๐	๑๒.๐๐	๒.๒๐	๒.๑๐	๒.๐๑	๑.๙๗	๑.๙๖	-๑๐.๐๔	-๐.๐๕	-๐.๒๔	ลดลง
อ.เมือง จ.มุกดาหาร	๑๒๔.๒๑๙	๑๒.๕๐	๒.๗๐	๒.๖๐	๒.๕๐	๒.๔๗	๒.๔๕	-๑๐.๐๕	-๐.๐๕	-๐.๒๕	ลดลง
อ.โขงเจียม จ.อุบลราชธานี	๘๙.๐๓๐	๑๔.๕๐	๔.๓๕	๓.๙๘	๓.๔๕	๓.๒๖	๓.๓๐	-๑๑.๒๐	-๐.๑๕	-๑.๐๕	เพิ่มขึ้น

***ไม่มีสถานการณ์

๖.สถานการณ์เตือนภัย Early Warning ณ วันที่ ๑๑ ตุลาคม ๒๕๖๒ (กรมทรัพยากรน้ำ)

[เวลา ๑๕.๐๐ น. (เมื่อวาน) - ๐๘.๐๐ น. (วันนี้)]

การแจ้งเตือน	สถานี	การแจ้งเตือน
เตือนสีแดง (อพยพ)	-	-
เตือนสีเหลือง (เตือนภัย)	บ้านบุเกิตยามู ต.ควนโดน อ.ควนโดน จ.สตูล	ระดับน้ำ ๓.๕๔ เมตร ระดับวิกฤต ๔.๐๐ เมตร
เตือนสีเขียว (เฝ้าระวัง)	บ้านโป่งน้ำร้อน ต.โป่งน้ำร้อน อ.คลองลาน จ.กำแพงเพชร บ้านนางแลใน(บ้านลิไซ) ต.ทต.นางแล อ.เมืองเชียงราย จ.เชียงราย บ้านปางขุม ต.ยังเมิน อ.สะเมิง จ.เชียงใหม่ บ้านลำโชค ต.บ้านแก่ง อ.ศรีสัชชาลัย จ.สุโขทัย บ้านปางตอง ต.แม่อุคอ อ.ขุนยวม จ.แม่ฮ่องสอน บ้านปากกล้วย ต.แม่สะเรียง อ.แม่สะเรียง จ.แม่ฮ่องสอน บ้านท่าไต้ ต.เขามิเกียรติ อ.สะเดา จ.สงขลา	ระดับน้ำ ๒.๒๗ เมตร ระดับวิกฤต ๓.๙๐ เมตร ปริมาณฝนสะสม ๑๒ ชั่วโมง ๘๒.๕ มิลลิเมตร ปริมาณฝนสะสม ๑๒ ชั่วโมง ๘๔.๐ มิลลิเมตร ปริมาณฝนสะสม ๑๒ ชั่วโมง ๘๓.๕ มิลลิเมตร ปริมาณฝนสะสม ๑๒ ชั่วโมง ๘๒.๕ มิลลิเมตร ระดับน้ำ ๒.๓๖ เมตร ระดับวิกฤต ๓.๐๐ เมตร ปริมาณฝนสะสม ๑๒ ชั่วโมง ๙๙.๐ มิลลิเมตร

***สำนักงานทรัพยากรน้ำภาคที่เกี่ยวข้องได้ดำเนินการแจ้งอาสาสมัครและเครือข่าย รวมถึงหน่วยงานที่เกี่ยวข้องในพื้นที่เสี่ยงภัยแล้ว

๗.สถานการณ์ธรณีพิบัติภัย ณ วันที่ ๑๑ ตุลาคม ๒๕๖๒ (กรมทรัพยากรธรณี)

เนื่องจากในพื้นที่เสี่ยงภัยดินถล่ม มีปริมาณน้ำฝนไม่ถึงเกณฑ์การเฝ้าระวัง ประกอบกับบางพื้นที่ไม่มีฝนตก จึงไม่มีพื้นที่ติดตามสถานการณ์พิบัติภัยดินถล่มและน้ำป่าไหลหลาก

๘.เหตุการณ์วิกฤตน้ำปัจจุบัน ณ วันที่ ๑๑ ตุลาคม ๒๕๖๒ [เวลา ๑๕.๐๐ น. (เมื่อวาน) - ๐๘.๐๐ น. (วันนี้)]

ไม่มีสถานการณ์

๙.สถานการณ์ภาวะน้ำท่วม และสถานการณ์ฝนแล้ง/ฝนทิ้งช่วง ณ วันที่ ๑๑ ตุลาคม ๒๕๖๒ (กรมป้องกันและบรรเทาสาธารณภัย) น้ำไหลหลาก ดินสไลด์ และวาตภัย

จากอิทธิพลพายุโซนร้อน “โพดุล” และอิทธิพลพายุโซนร้อน “คาจิกิ” ประกอบกับมรสุมตะวันตกเฉียงใต้พัดปกคลุมทะเลอันดามันภาคใต้ และอ่าวไทยมีกำลังแรง ตั้งแต่วันที่ ๒๙ ส.ค.๖๒ -ปัจจุบัน ทำให้เกิดน้ำท่วมฉับพลัน น้ำป่าไหลหลาก ดินสไลด์ และวาตภัย ในพื้นที่ ๓๒ จังหวัด (ภาคเหนือ ๑๐ จังหวัด แพร่ เชียงใหม่ เพชรบูรณ์ น่าน อุตรดิตถ์ พิษณุโลก พิจิตร แม่ฮ่องสอน ลำปาง สุโขทัย ภาคตะวันออกเฉียงเหนือ ๑๖ จังหวัด นครพนม ร้อยเอ็ด อุบลราชธานี อำนาจเจริญ มหาสารคาม ขอนแก่น หนองบัวลำภู โยโสธร กาฬสินธุ์ มุกดาหาร ชัยภูมิ สุรินทร์ อุตรธานี เลย ศรีสะเกษ สกลนคร ภาคตะวันออกเฉียงเหนือ ๓ จังหวัด ปราจีนบุรี ตราด สระแก้ว ภาคใต้ ๓ จังหวัด กระบี่ ระนอง ชุมพร) ๑๘๔ อำเภอ ๘๓๖ ตำบล ๗,๒๙๓ หมู่บ้าน/ชุมชน ประชาชนได้รับผลกระทบ ๔๑๙,๙๘๘ครัวเรือน บ้านเรือนประชาชนได้รับความเสียหาย ๓๕,๐๐๖ หลัง มีผู้เสียชีวิต ๓๙ ราย (โยโสธร ๙ ราย ร้อยเอ็ด ๖ ราย อุบลราชธานี ๖ ราย อำนาจเจริญ ๕ ราย ขอนแก่น ๓ ราย ศรีสะเกษ ๔ ราย พิจิตร ๒ ราย พิษณุโลก ๑ ราย มุกดาหาร ๑ ราย สกลนคร ๑ ราย น่าน ๑ ราย)

กองบัญชาการป้องกันและบรรเทาสาธารณภัยแห่งชาติได้ยกระดับการจัดการสาธารณภัยขนาดใหญ่ (ระดับ ๓) ในพื้นที่ภาคตะวันออกเฉียงเหนือ ประกอบด้วย จ.อุบลราชธานี จ.ศรีสะเกษ จ.ยโสธร และ จ.ร้อยเอ็ด)

ปัจจุบันยังคงมีสถานการณ์น้ำท่วมขังในพื้นที่ชุมชนเพียง ๑ จังหวัด ได้แก่ จ.อุบลราชธานี ๒ อำเภอ ๒ เทศบาล ๘ ชุมชน

๑๐.การคาดหมายลักษณะอากาศ ๗ วันข้างหน้า (ระหว่างวันที่ ๑๐ - ๑๖ ตุลาคม ๒๕๖๒)

ในช่วงวันที่ ๑๐ - ๑๒ ต.ค. ๖๒ บริเวณประเทศไทยยังคงมีฝนฟ้าคะนองอย่างต่อเนื่อง และมีฝนตกหนักบางแห่งในภาคกลาง ภาคตะวันออก และภาคใต้ ส่วนในช่วงวันที่ ๑๓ - ๑๖ ต.ค. ประเทศไทยตอนบนจะมีฝนฟ้าคะนองเพิ่มขึ้นกับมีลมกระโชกแรงในระยะแรก หลังจากนั้นจะมีฝนลดลง และอุณหภูมิจะลดลง ๑-๓ องศาเซลเซียสในภาคเหนือ และภาคตะวันออกเฉียงเหนือ ส่วนภาคใต้มีฝนเพิ่มขึ้นและมีฝนตกหนักบางแห่ง สำหรับบริเวณอ่าวไทยและทะเลอันดามันมีคลื่นสูงประมาณ ๒ เมตร บริเวณที่มีฝนฟ้าคะนองคลื่นสูงมากกว่า ๒ เมตร

อนึ่ง พายุระดับ ๕ ใต้ฝุ่น (ฮาเก็บิส) บริเวณมหาสมุทรแปซิฟิกด้านตะวันตกเฉียงเหนือ คาดว่าจะเคลื่อนขึ้นฝั่งประเทศญี่ปุ่นในช่วงวันที่ ๑๒-๑๓ ตุลาคม ๒๕๖๒ นี้ ผู้ที่จะเดินทางไปประเทศญี่ปุ่นขอให้ตรวจสอบสภาพอากาศก่อนออกเดินทางด้วย

ความช่วยเหลือด้านการป้องกันและบรรเทาภาวะวิกฤติน้ำ
กระทรวงทรัพยากรธรรมชาติและสิ่งแวดล้อม
วันที่ ๙ ตุลาคม ๒๕๖๒

๑. กรมทรัพยากรน้ำ สำนักงาน ทรัพยากรน้ำภาค ๕
๒. กิจกรรมที่ดำเนินการ ร่วมทำความสะอาดฟื้นฟูบริเวณบ่อบำบัดน้ำเสียเทศบาลนครอุบลราชธานี และชุมชนบูรพา ตำบลในเมือง อำเภอเมือง จังหวัดอุบลราชธานี



ความช่วยเหลือด้านการป้องกันและบรรเทาภาวะวิกฤติน้ำ
 กระทรวงทรัพยากรธรรมชาติและสิ่งแวดล้อม
 วันที่ ๙ ตุลาคม ๒๕๖๒

๑. กรมทรัพยากรน้ำ สำนักงาน ทรัพยากรน้ำภาค ๕
๒. กิจกรรมที่ดำเนินการ ติดตั้งเครื่องสูบน้ำ ขนาด ๑๒ นิ้ว จำนวน ๒ เครื่อง สูบน้ำจากอ่างเก็บน้ำลำเชียงไกรเดิมแหล่งน้ำระบบประปาหมู่บ้าน เพื่อแก้ไขปัญหาการขาดแคลนน้ำอุปโภคบริโภคจากภัยแล้ง ในพื้นที่บ้านคูเมือง หมู่ที่ ๓ และบ้านโนนเจดีย์ หมู่ที่ ๑ ประชาชนได้รับประโยชน์ จำนวน ๓๐๘ หลังคาเรือน ๑,๑๕๙ คน



จึงเรียนมาเพื่อโปรดทราบ

นายภาดล ถาวรฤกษ์รัตน์
 อธิบดีกรมทรัพยากรน้ำ