

# รายงานสถานการณ์น้ำลุ่มน้ำทะเลสาบสงขลา

## วันที่ 11 ตุลาคม 2562

### 1) สภาพภูมิอากาศ

#### ประกาศกรมอุตุนิยมวิทยา

"สภาพอากาศแปรปรวนบริเวณประเทศไทยตอนบน (มีผลกระทบตั้งแต่วันที่ 12 - 15 ตุลาคม 2562) " ฉบับที่ 1 ลงวันที่ 10 ตุลาคม 2562 ในช่วงวันที่ 12 - 15 ตุลาคม 2562 ประเทศไทยตอนบนจะมีฝนเพิ่มขึ้น กับมีฝนตกหนักบางพื้นที่และมีลมกระโชกแรงบริเวณภาคเหนือ ภาคตะวันออกเฉียงเหนือ ภาคกลาง ภาคตะวันออก รวมทั้งกรุงเทพมหานครและปริมณฑล หลังจากนั้นประเทศไทยตอนบนจะมีฝนลดลง โดยบริเวณภาคเหนือและภาคตะวันออกเฉียงเหนือ อุณหภูมิจะลดลง 2-3 องศาเซลเซียส กับมีลมแรง

ขอให้ประชาชนบริเวณดังกล่าวระวังอันตรายจากสภาพอากาศแปรปรวนเนื่องจากฝนตกหนักกับลมกระโชกแรงและอุณหภูมิลดลง รวมทั้งดูแลสุขภาพเป็นพิเศษในระยะนี้ไว้ด้วย

จังหวัดที่คาดว่าจะได้รับผลกระทบ มีดังนี้

วันที่ 12-13 ตุลาคม 2562 บริเวณที่มีฝนตกหนักกับมีลมกระโชกแรง

ภาคเหนือ: จังหวัดเชียงราย พะเยา น่าน แพร่ อุตรดิตถ์ สุโขทัย พิษณุโลก พิจิตร และเพชรบูรณ์

ภาคตะวันออกเฉียงเหนือ: จังหวัดเลย หนองบัวลำภู อุดรธานี หนองคาย บึงกาฬ สกลนคร นครพนม กาฬสินธุ์ มหาสารคาม มุกดาหาร ร้อยเอ็ด ยโสธร อำนาจเจริญ ชัยภูมิ ขอนแก่น นครราชสีมา บุรีรัมย์ สุรินทร์ ศรีสะเกษ และอุบลราชธานี

ภาคกลาง: จังหวัดชัยนาท นครสวรรค์ อ่างทอง สิงห์บุรี ลพบุรี สระบุรี และพระนครศรีอยุธยา รวมทั้งกรุงเทพมหานครและปริมณฑล

ภาคตะวันออก: จังหวัดนครนายก ปราจีนบุรี สระแก้ว ฉะเชิงเทรา ชลบุรี ระยอง จันทบุรี และตราด

ภาคใต้: จังหวัดเพชรบุรี ประจวบคีรีขันธ์ ชุมพร ระนอง พังงา และภูเก็ต

ในช่วงวันที่ 14-15 ตุลาคม 2562 บริเวณที่มีฝนตกหนักกับมีลมกระโชกแรง

ภาคเหนือ: จังหวัดแม่ฮ่องสอน เชียงใหม่ ลำพูน ลำปาง สุโขทัย กำแพงเพชร และตาก

ภาคกลาง: จังหวัดอุทัยธานี กาญจนบุรี สุพรรณบุรี ราชบุรี สมุทรสงคราม สมุทรสาคร นครปฐม พระนครศรีอยุธยา รวมทั้งกรุงเทพมหานครและปริมณฑล

ภาคตะวันออก: จังหวัดฉะเชิงเทรา ชลบุรี ระยอง จันทบุรี และตราด

ภาคใต้: จังหวัดสุราษฎร์ธานี นครศรีธรรมราช พัทลุง สงขลา ปัตตานี ยะลา นราธิวาส พังงา ภูเก็ต กระบี่ ตรัง และสตูล

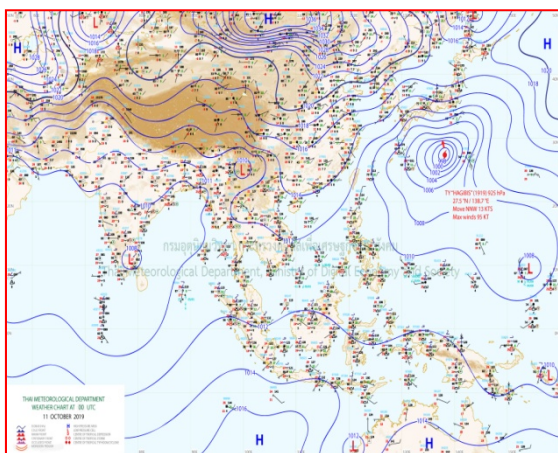
ทั้งนี้เนื่องจากบริเวณความกดอากาศสูงกำลังปานกลางระลอกใหม่จากประเทศจีนจะแผ่ลงมาปกคลุมประเทศไทยตอนบนในช่วงวันที่ 12-15 ตุลาคม 2562 ทำให้ประเทศไทยตอนบนมีอากาศแปรปรวน โดยมีฝนฟ้าคะนองกับมีลมกระโชกแรงในระยะแรก หลังจากนั้นจะมีฝนลดลง โดยภาคเหนือและภาคตะวันออกเฉียงเหนืออุณหภูมิจะลดลงกับมีลมแรง

สำหรับลมตะวันออกที่พัดปกคลุมอ่าวไทยและภาคใต้จะมีกำลังแรงขึ้น ทำให้ภาคใต้มีฝนเพิ่มขึ้นและมีฝนตกหนักบางแห่ง สำหรับคลื่นลมบริเวณอ่าวไทยมีกำลังปานกลาง โดยมีคลื่นสูงประมาณ 2 เมตร บริเวณที่มีฝนฟ้าคะนองมีคลื่นสูงมากกว่า 2 เมตร ขอให้ชาวเรือบริเวณดังกล่าวเดินเรือด้วยความระมัดระวัง และควรหลีกเลี่ยงการเดินเรือบริเวณที่มีฝนฟ้าคะนองไว้ด้วย

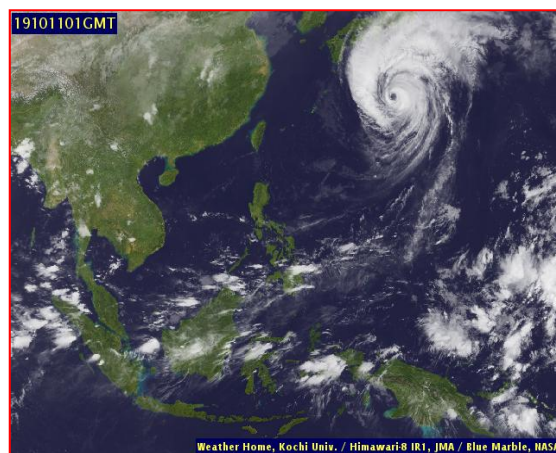
**ลักษณะอากาศทั่วไป** (ที่มา: กรมอุตุนิยมวิทยา)

พยากรณ์อากาศ 24 ชั่วโมงข้างหน้า บริเวณด้านตะวันตกของภาคเหนือ ภาคตะวันออกเฉียงเหนือ ตอนล่าง ภาคกลาง ภาคตะวันออก ภาคใต้ รวมทั้งกรุงเทพมหานครและปริมณฑลยังคงมีฝนฟ้าคะนองในระยะนี้ กับมีฝนตกหนักบางแห่ง อนึ่ง ในช่วงวันที่ 12-15 ต.ค. 2562 บริเวณความกดอากาศสูงอีกระลอกจากประเทศจีนจะแผ่เสริมลงมาปกคลุมภาคเหนือ ภาคตะวันออกเฉียงเหนือ ภาคกลางตอนบน และทะเลจีนใต้ ทำให้ประเทศไทยตอนบนมีฝนฟ้าคะนองและลมกระโชกแรงเกิดขึ้นในระยะแรก หลังจากนั้นภาคเหนือและภาคตะวันออกเฉียงเหนือจะมีอุณหภูมิลดลง ขอให้ประชาชนดูแลรักษาสุขภาพเนื่องจากสภาพอากาศที่เปลี่ยนแปลง และระวังอันตรายจากฝนฟ้าคะนองและลมกระโชกแรงไว้ด้วย สำหรับคลื่นลมบริเวณอ่าวไทยจะมีกำลังแรงขึ้น โดยมีคลื่นสูงประมาณ 2 เมตร บริเวณที่มีฝนฟ้าคะนองคลื่นสูงมากกว่า 2 เมตร ชาวเรือควรเพิ่มความระมัดระวังในการเดินเรือ และหลีกเลี่ยงการเดินเรือบริเวณฝนฟ้าคะนอง

**สภาพอากาศภาคใต้ฝั่งตะวันออก** มีเมฆมาก กับมีฝนฟ้าคะนอง ร้อยละ 60 ของพื้นที่ และมีฝนตกหนักบางแห่ง บริเวณจังหวัดนครศรีธรรมราช พัทลุง สงขลา ปัตตานี ยะลา และนราธิวาส อุณหภูมิต่ำสุด 23-26 องศาเซลเซียส อุณหภูมิสูงสุด 31-34 องศาเซลเซียส **ผลคาดการณ์ปริมาณน้ำฝนล่วงหน้า 1-7 วัน** มีฝนฟ้าคะนอง ร้อยละ 40-60 ของพื้นที่ตลอดช่วง กับมีฝนตกหนักบางแห่ง



แผนที่อากาศ วันที่ 11 ต.ค. 2562 เวลา 07.00 น.



ภาพถ่ายจากดาวเทียม วันที่ 11 ต.ค. 2562

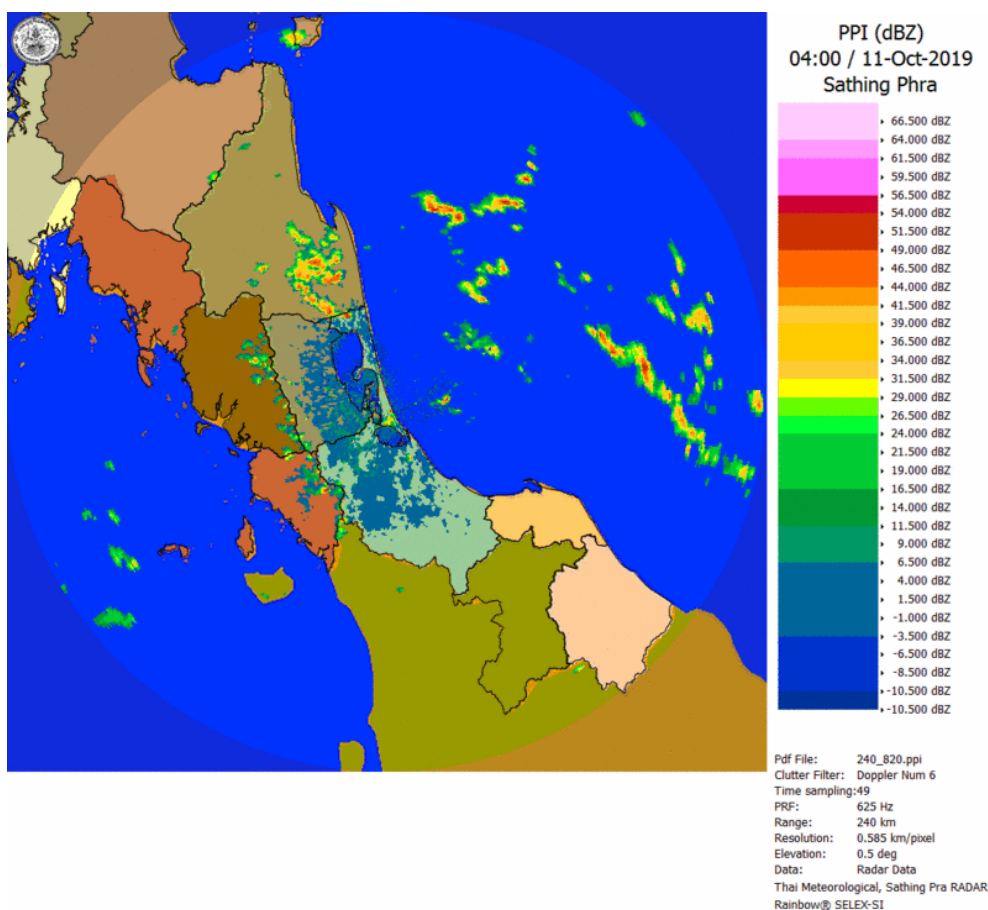
**2) สถานการณ์ฝน**

จากข้อมูลสถานการณ์ฝนในพื้นที่ลุ่มน้ำทะเลสาบสงขลาของวันที่ 11 ตุลาคม 2562 จากกรมทรัพยากรน้ำ กรมอุตุนิยมวิทยา กรมชลประทาน และสถาบันสารสนเทศทรัพยากรน้ำ (องค์การมหาชน) พบว่า มีฝนตกในพื้นที่ บริเวณอำเภอป่าบอน ศรีบรรพต ศรีนครินทร์ ควนขนุน และอำเภอเมือง จังหวัดพัทลุง บริเวณอำเภอสะเดา และอำเภอหาดใหญ่ จังหวัดสงขลา ปริมาณฝน 10.0 – 62.7 มิลลิเมตร

ข้อมูลสถานการณ์ฝนในพื้นที่ลุ่มน้ำทะเลสาบสงขลา ณ วันที่ 11 ตุลาคม 2562 เวลา 07.00 น.

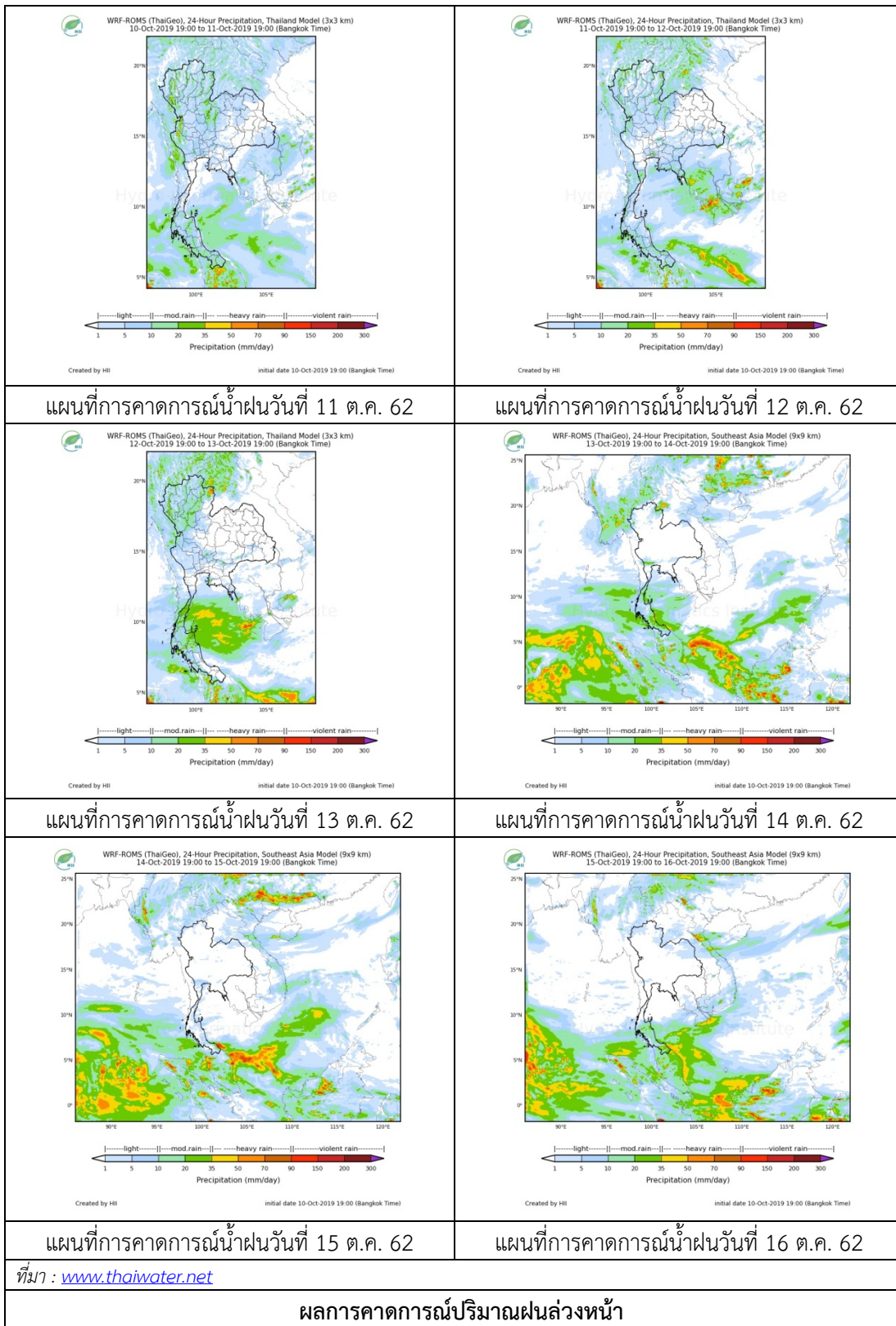
ลำดับ	สถานี	ปริมาณฝน (มม.)
1	อ.ป่าบอน จ.พัทลุง	62.7
2	อ.ศรีบรรพต จ.พัทลุง	16.5
3	อ.ศรีนครินทร์ จ.พัทลุง	10.0
4	อ.ควนขนุน จ.พัทลุง	10.0
5	อ.เมือง จ.พัทลุง	10.0
6	ต.ท่าโพธิ์ อ.สะเดา จ.สงขลา	40.6
7	ต.คลองหอยโข่ง อ.หาดใหญ่ จ.สงขลา	43.8
8	คองหงษ์ สกษ. ต.คองหงส์ อ.หาดใหญ่ จ.สงขลา	25.4

หมายเหตุ “ฝ” คือ ฝนวัดปริมาณไม่ได้ (ต่ำกว่า 0.1 มิลลิเมตร)



ภาพเรดาร์ตรวจอากาศ “สathingพระ” ณ วันที่ 11 ตุลาคม 2562 (ที่มา : กรมอุตุนิยมวิทยา)

สถานการณ์น้ำฝน



3) ข้อมูลปริมาณน้ำในลำน้ำ

ลุ่มน้ำทะเลสาบสงขลา ปัจจุบันสถานการณ์น้ำในลำน้ำโดยทั่วไปอยู่ในภาวะปกติ (ระดับน้ำต่ำกว่าระดับตลิ่งต่ำสุด) สถานการณ์น้ำในลำน้ำส่วนใหญ่มีแนวโน้มเพิ่มขึ้น

สถานการณ์น้ำท่า (7 – 11 ต.ค. 2562 ที่มา : กรมชลประทาน)

สถานี	แม่น้ำ	อำเภอ	จังหวัด	ระดับน้ำ- ม.	จันทร์	อังคาร	พุธ	พฤหัสบดี	ศุกร์
				ปริมาณน้ำ- ลบ.ม./วิ. (ระดับเตือนภัย)	7 ต.ค.	8 ต.ค.	9 ต.ค.	10 ต.ค.	11 ต.ค.
X.170	คลองลำ	ศรีนครินทร์	พัทลุง	25.20	20.81	20.77	20.77	21.86	20.97
				580.00	15.30	14.10	14.10	53.00	20.10
X.265	คลองน่วย	เมือง	พัทลุง	8.00	6.70	6.69	6.86	6.79	6.96
				7.00	-	-	-	-	-
.1X.174	คลองหวะ	หาดใหญ่	สงขลา	8.88	4.59	4.53	4.68	4.59	5.02
				388.00	3.90	3.30	4.80	3.90	9.40
X.173A	คลองอู่ ตะเภา	สะเดา	สงขลา	15.90	10.23	10.78	10.57	10.27	12.59
				258.00	10.10	15.60	13.50	10.50	42.27
X.90	คลองอู่ ตะเภา	คลองหอย โข่ง	สงขลา	8.00	2.65	2.92	2.90	2.46	3.42
				580.00	20.00	36.40	35.00	8.60	75.60
X.44	คลองอู่ ตะเภา	หาดใหญ่	สงขลา	7.40	0.16	0.41	0.52	0.31	1.65
				582.00	11.10	19.85	23.70	16.35	66.25

ข้อมูลระดับน้ำจากระบบตรวจวัดสภาพทางไกลอัตโนมัติลุ่มน้ำทะเลสาบสงขลา กรมทรัพยากรน้ำ ประจำวันที่ 11 ตุลาคม 2562

ข้อมูลระดับน้ำ (9 – 11 ต.ค. 2562 ที่มา : กรมทรัพยากรน้ำ)

สถานี	ตำบล	อำเภอ	จังหวัด	ระดับ ตลิ่ง (ต่ำสุด)	พุธ	พฤหัสบดี	ศุกร์
					9 ต.ค.	10 ต.ค.	11 ต.ค.
คลองอู่ตะเภาตอนบน	พังงา	สะเดา	สงขลา	19.87	12.13	12.25	13.27
คลองอู่ตะเภาตอนล่าง	หาดใหญ่	หาดใหญ่	สงขลา	8.93	0.26	-0.14	1.41
คลองรัตภูมิ	กำแพงเพชร	รัตภูมิ	สงขลา	22.62	14.00	14.04	14.05
คลองตะโหมด(ท่าเขียด)	แม่ขี้	ตะโหมด	พัทลุง	27.94	21.98	22.08	22.56
ลำปำ	ลำปำ	เมือง	พัทลุง	1.15	-0.66	-0.63	-0.64

ปริมาณน้ำในลำน้ำของคลองต่างๆ ในพื้นที่ลุ่มน้ำทะเลสาบสงขลา วันที่ 11 ตุลาคม 2562

สถานีคลองอู่ตะเภาตอนล่าง - ต.หาดใหญ่ อ.หาดใหญ่ จ.สงขลา  
(ลุ่มน้ำทะเลสาบสงขลา)



สถานีลำป่า - ต.ลำป่า อ.เมือง จ.พัทลุง  
(ลุ่มน้ำทะเลสาบสงขลา)



4) สรุป

สถานการณ์น้ำในลุ่มน้ำทะเลสาบสงขลาประจำวันวันที่ 11 ตุลาคม 2562 ปัจจุบันสถานการณ์น้ำในลำน้ำโดยทั่วไปอยู่ในภาวะปกติ (ระดับน้ำต่ำกว่าระดับตลิ่งต่ำสุด) สถานการณ์น้ำในลำน้ำส่วนใหญ่มีแนวโน้มเพิ่มขึ้น