



รายงานการเฝ้าระวังติดตามสถานการณ์น้ำและความช่วยเหลือ กระทรวงทรัพยากรธรรมชาติและสิ่งแวดล้อม



ศูนย์ป้องกันวิกฤติน้ำ กรมทรัพยากรน้ำ กระทรวงทรัพยากรธรรมชาติและสิ่งแวดล้อม

โทรศัพท์ ๐ ๒๒๗๑ ๖๐๐๐ ต่อ ๖๔๔๕ โทรสาร ๐ ๒๒๗๘ ๖๖๒๙ <http://www.dwr.go.th> ID Line : mekhalawoc Email : mekhala@dwr.mail.go.th

รายงานฉบับที่ ๑๒๐/๒๕๖๒

เวลา ๑๕.๐๐ น.

วันที่ ๑๑ ตุลาคม ๒๕๖๒

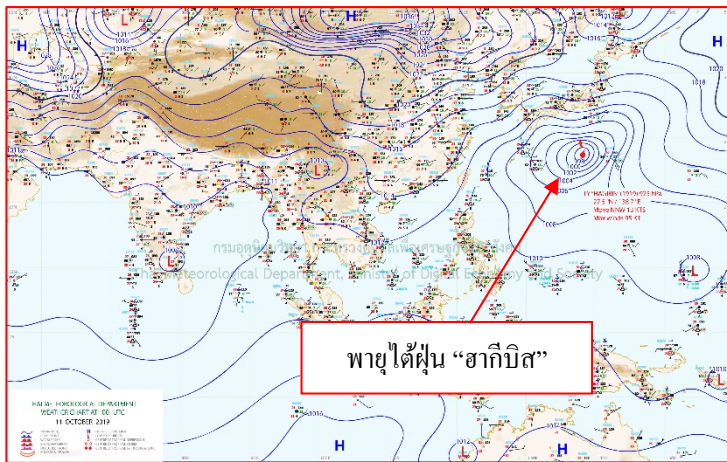
เรียน รมว.ทส. เลขาธิการ รมว.ทส. ที่ปรึกษา รมว.ทส. ปกท.ทส. รอง ปกท.ทส. อทท. รอง อทท. และหน่วยงานที่เกี่ยวข้อง

๑. สภาวะอากาศ เวลา ๑๒.๐๐ น. (กรมอุตุนิยมวิทยา)

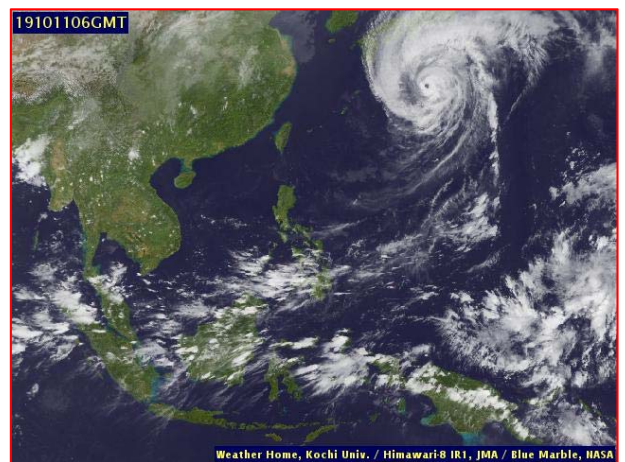
พยากรณ์อากาศ ๒๔ ชั่วโมงข้างหน้า บริเวณภาคเหนือ ภาคตะวันออกเฉียงเหนือตอนล่าง ภาคกลาง ภาคตะวันออก ภาคใต้ รวมทั้งกรุงเทพมหานครและปริมณฑลยังคงมีฝนฟ้าคะนองในระยะนี้ ก็มีฝนตกหนักบางแห่ง

อนึ่ง ในช่วงวันที่ ๑๒-๑๕ ต.ค. ๒๕๖๒ บริเวณความกดอากาศสูงกำลังปานกลางอีกระลอกจากประเทศจีนจะแผ่เสริมลงมาปกคลุมภาคเหนือ ภาคตะวันออกเฉียงเหนือ ภาคกลางตอนบน และทะเลจีนใต้ ทำให้ประเทศไทยตอนบนมีฝนฟ้าคะนองและลมกระโชกแรงเกิดขึ้นในระยะแรก หลังจากนั้นภาคเหนือและภาคตะวันออกเฉียงเหนือจะมีอุณหภูมิลดลงขอให้ประชาชนดูแลสุขภาพเนื่องจากสภาพอากาศที่เปลี่ยนแปลง และระวังอันตรายจากฝนฟ้าคะนองและลมกระโชกแรงไว้ด้วย

สำหรับคลื่นลมบริเวณอ่าวไทยจะมีกำลังแรงขึ้น โดยมีคลื่นสูงประมาณ ๒ เมตร บริเวณที่มีฝนฟ้าคะนองคลื่นสูงมากกว่า ๒ เมตร ชาวเรือควรเพิ่มความระมัดระวังในการเดินเรือ และหลีกเลี่ยงการเดินเรือบริเวณฝนฟ้าคะนอง

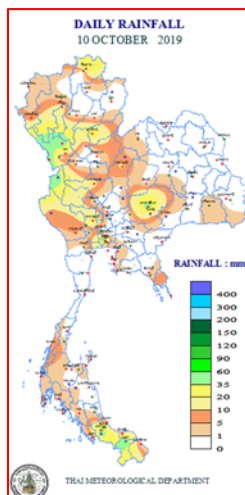


แผนที่อากาศ วันที่ ๑๑ ต.ค. ๒๕๖๒ เวลา ๐๗.๐๐ น.



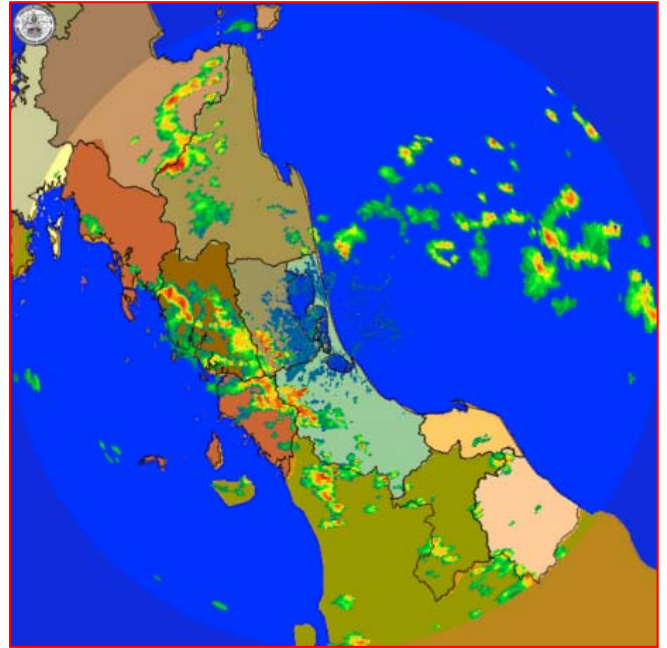
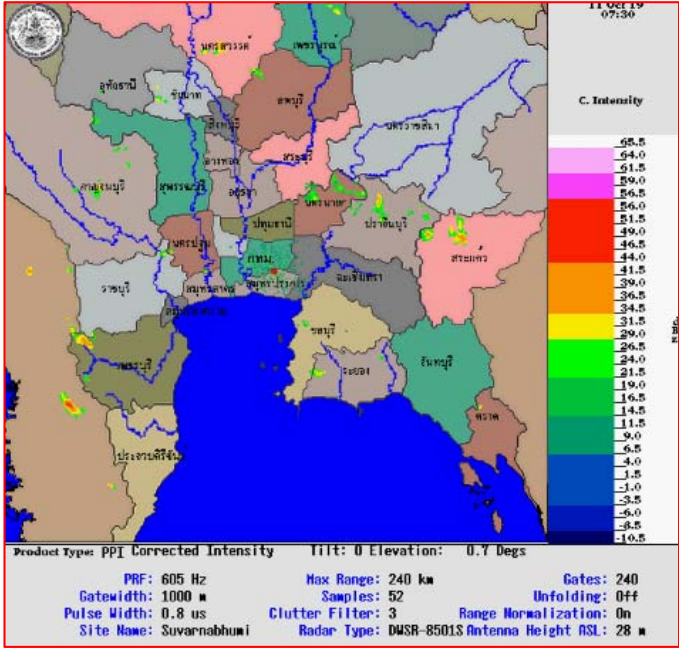
ภาพถ่ายดาวเทียม วันที่ ๑๑ ต.ค. ๒๕๖๒ เวลา ๑๓.๐๐ น.

๒. ปริมาณฝนสะสม ณ เวลา ๐๗.๐๐ น. (เมื่อวาน) - ๐๗.๐๐ น. (วันนี้) (กรมอุตุนิยมวิทยา)



จุดตรวจวัด	ปริมาณฝน (มม.)
จ.ตาก (แม่สอด)	๖๒.๕
กรุงเทพฯ ทำเรือคลองเตย	๕๕.๒
จ.ยะลา (สภ.ช.)	๔๗.๒
จ.นครราชสีมา	๔๕.๙
จ.ตาก (อุ้มผาง)	๔๔.๖
จ.สงขลา (หาดใหญ่)	๔๓.๘
จ.สงขลา (สะเดา)	๔๐.๖

๓.เรดาร์ตรวจอากาศ ณ วันที่ ๑๑ ตุลาคม ๒๕๖๒ (กรมอุตุนิยมวิทยา)



สถานีสุวรรณภูมิ เวลา ๐๘.๓๐ น.

สถานีสทิงพระ จ.สงขลา เวลา ๑๔.๓๐ น.

จากเรดาร์ตรวจอากาศจะพบว่ามียกุ่มเมฆฝนกระจายทั่วทุกภาคของประเทศไทย

๔.สถานการณ์น้ำในแหล่งเก็บกักน้ำ ณ วันที่ ๑๑ ตุลาคม ๒๕๖๒ (กรมชลประทาน กรมทรัพยากรน้ำ และสททช.)

๔.๑ สภาพน้ำในอ่างเก็บน้ำขนาดใหญ่ปริมาตรน้ำในอ่างฯ ๔๗,๖๓๗ ล้านลบ.ม.คิดเป็นร้อยละ ๖๗ (ปริมาตรน้ำใช้การได้ ๒๔,๐๙๕ ล้าน ลบ.ม. คิดเป็นร้อยละ ๕๑) ปริมาตรน้ำในอ่างฯ เทียบกับปี ๒๕๖๑ (๕๖,๘๑๖ ล้าน ลบ.ม. คิดเป็นร้อยละ ๘๐) น้อยกว่าปี ๒๕๖๑ จำนวน ๙,๑๗๘ ล้าน ลบ.ม. ปริมาณน้ำไหลลงอ่างฯ จำนวน ๑๐๙.๘๕ ล้าน ลบ.ม. ปริมาณน้ำระบายจำนวน ๘๓.๑๖ ล้าน ลบ.ม. สามารถรับน้ำได้อีก ๒๓,๒๘๙ ล้าน ลบ.ม.

อ่างเก็บน้ำ	ปริมาตรน้ำในอ่าง		ปริมาตรน้ำใช้การได้		ปริมาตรน้ำไหลลงอ่าง		ปริมาตรน้ำระบาย		ปริมาตรน้ำรับได้อีก (ล้าน ม. ^๓) (ความจุที่ รนส.- ปริมาตรน้ำปัจจุบัน)
	ปริมาตร (ล้าน ม. ^๓)	% น้ำเก็บกัก	ปริมาตร (ล้าน ม. ^๓)	% น้ำใช้การ	วันนี้ (ล้าน ม. ^๓)	เมื่อวาน (ล้าน ม. ^๓)	วันนี้ (ล้าน ม. ^๓)	เมื่อวาน (ล้าน ม. ^๓)	
๑.ภูมิพล	๕,๘๕๑	๔๓	๒,๐๕๑	๒๑	๑๗.๐๖	๖.๐๘	๑๐.๔๐	๑๐.๔๐	๗,๖๑๑
๒.สิริกิติ์	๕,๓๙๘	๕๗	๒,๕๔๘	๓๘	๘.๓๙	๘.๔๐	๑๕.๖๓	๑๕.๖๕	๕,๑๑๐
๓.จุฬารัตน์	๕๒	๓๒	๑๕	๑๒	๐.๐๑	๐.๐๕	๐.๐๐	๐.๐๐	๑๒๙
๔.อุบลรัตน์	๖๒๙	๒๖	๔๘	๓	๐.๐๐	๑.๓๐	๐.๓๐	๐.๓๐	๔,๐๑๑
๕.ลำปาว	๑,๖๘๔	๘๕	๑,๕๘๔	๘๔	๒.๖๕	๐.๐๐	๕.๓๕	๕.๔๐	๗๖๖
๖.สิรินธร	๑,๘๕๖	๙๔	๑,๐๒๕	๙๐	๓.๙๗	๖.๔๙	๐.๒๕	๐.๐๐	๑๑๐
๗.ป่าสักชลสิทธิ์	๓๗๕	๓๙	๓๗๒	๓๙	๐.๔๕	๐.๔๕	๐.๑๓	๐.๑๓	๕๘๕
๘.ศรีนครินทร์	๑๕,๔๖๙	๘๗	๕,๒๐๔	๗๐	๒๒.๗๖	๒๐.๔๕	๔.๙๙	๔.๙๙	๓,๓๐๑
๙.วชิราลงกรณ์	๗,๙๑๘	๘๙	๔,๙๐๖	๘๔	๒๐.๙๒	๑๓.๘๗	๑๙.๙๓	๒๐.๐๙	๓,๐๘๒
๑๐.ขุนด่านปราการชล	๑๙๙	๘๙	๑๙๔	๘๙	๑.๙๑	๒.๑๘	๐.๐๕	๐.๐๕	๒๖
๑๑.รัชชประภา	๓,๘๘๗	๖๙	๒,๕๓๕	๕๙	๕.๒๓	๒.๔๘	๔.๘๗	๕.๐๑	๒,๒๕๗
๑๒.บางหลวง	๗๗๐	๕๓	๔๙๔	๔๒	๗.๒๖	๑๐.๕๗	๓.๐๑	๒.๙๘	๘๒๐

๔.๒ อ่างเก็บน้ำขนาดกลาง ๓๕๐ แห่ง มีปริมาณน้ำ ๓,๔๕๗ ล้าน ลบ.ม. (๖๓%) ปริมาณน้ำใช้การ ๓,๑๓๕ ล้าน ลบ.ม. (๖๓%)

๔.๓ แหล่งน้ำธรรมชาติขนาดใหญ่ ๖ แห่ง มีปริมาณน้ำรวม ๓๙๐.๔๓ ล้าน ลบ.ม. (๗๖%)

๔.๔ แหล่งน้ำธรรมชาติขนาดเล็ก ๑๔๑,๐๙๗ แห่ง มีปริมาณน้ำรวม ๒,๕๐๘ ล้าน ลบ.ม.

๕.สถานการณ์น้ำในประเทศ ณ วันที่ ๘ - ๑๑ ตุลาคม ๒๕๖๒ (กรมชลประทาน)

สถานี	แม่น้ำ	อำเภอ	จังหวัด	ระดับ ตลิ่ง (ม.รทก.)	ระดับน้ำ (ม.รทก.)				แนวโน้ม	เปรียบ เทียบ ระดับตลิ่ง
					อังคาร	พุธ	พฤหัสบดี	ศุกร์		
					๘ ต.ค.	๙ ต.ค.	๑๐ ต.ค.	๑๑ ต.ค.		
P.๑	ปิง	เมือง	เชียงใหม่	๓.๗๐	๑.๑๙	๑.๑๗	๑.๑๓	๑.๒๕	เพิ่มขึ้น	-๒.๕๕
W.๑C	วัง	เมือง	ลำปาง	๕.๒๐	-๐.๓๙	-๐.๔๕	-๐.๔๙	-๐.๕๐	ลดลง	-๕.๗๐
Y.๑๖	ยม	บางระกำ	พิษณุโลก	๗.๓๐	๒.๗๑	๒.๗๒	๒.๕๐	๒.๔๖	ลดลง	-๔.๘๔
N.๗A	น่าน	เมือง	พิจิตร	๙.๘๗	๒.๒๑	๒.๙๑	๒.๘๘	๒.๖๕	ลดลง	-๗.๒๒
C.๒	เจ้าพระยา	เมือง	นครสวรรค์	๒๖.๒๐	๑๘.๖๕	๑๘.๕๘	๑๘.๖๓	๑๘.๖๓	ทรงตัว	-๗.๕๗
C.๑๓	เจ้าพระยา	สรรพยา	ชัยนาท	๑๖.๓๔	๖.๘๖	๖.๒๗	๖.๗๓	๖.๓๒	ลดลง	-๑๐.๐๒
M.๖A	มูล	สตึก	บุรีรัมย์	๖.๐๐	๐.๖๑	๐.๕๙	๐.๖๔	๐.๘๑	เพิ่มขึ้น	-๕.๑๙
M.๗	มูล	เมือง	อุบลราชธานี	๗.๐๐	๓.๓๔	๒.๘๖	๒.๗๙	๒.๙๓	เพิ่มขึ้น	-๔.๐๗
M.๑๙๑	ลำตะคอง	เมือง	นครราชสีมา	๓.๐๐	๑.๐๓	๑.๐๐	๐.๙๙	๑.๑๐	เพิ่มขึ้น	-๑.๙๐
M.๖๙	ลำเซบก	ตระการพืชผล	อุบลราชธานี	๗.๓๐	๕.๗๐	๕.๗๐	๕.๗๐	๕.๖๙	ลดลง	-๑.๖๑
X.๖๔	คลองท่าแซะ	ท่าแซะ	ชุมพร	๑๗.๑๓	๘.๘๐	๘.๗๗	๘.๒๘	๘.๔๙	เพิ่มขึ้น	-๘.๖๔
X.๑๔๙	คลองกลาย	นบพิตำ	นครศรีธรรมราช	๓๓.๙๖	๒๘.๔๓	๒๘.๔๕	๒๘.๓๘	๒๘.๕๓	เพิ่มขึ้น	-๕.๔๓
X.๒๗๔	แม่น้ำโก-ลก	แว้ง	นราธิวาส	๒๔.๑๘	๑๘.๙๖	๑๘.๙๓	๑๘.๗๐	๑๙.๗๙	เพิ่มขึ้น	-๔.๓๙
X.๓๓A	แม่น้ำตาปี	พระแสง	สุราษฎร์ธานี	๑๑.๗๐	๘.๙๕	๘.๘๕	๘.๘๓	๘.๖๖	เพิ่มขึ้น	-๓.๐๔

*** ยังไม่ได้รับรายงาน

สถานการณ์น้ำในพื้นที่ลุ่มน้ำโขง ณ วันที่ ๑๑ ตุลาคม ๒๕๖๒ (Mekong River Commission (MRC))

สถานี	ระดับ อ้างอิง (ม.รทก.)	ระดับ ตลิ่ง (ม.)	ระดับน้ำ (ม.)					เปรียบ เทียบระดับ ตลิ่ง (ม.)	ผลต่างของระดับน้ำ (ม.)		แนว โน้ม
			๗ ต.ค.	๘ ต.ค.	๙ ต.ค.	๑๐ ต.ค.	๑๑ ต.ค.		๓ วัน ย้อนหลัง	๕ วัน ย้อนหลัง	
อ.เชียงแสน จ.เชียงราย	๓๕๗.๑๑๐	๑๒.๘๐	๒.๐๒	๒.๐๓	๑.๙๙	๑.๙๗	๑.๙๔	-๑๐.๘๖	-๐.๐๕	-๐.๐๘	ลดลง
อ.เชียงคาน จ.เลย	๑๙๔.๑๑๘	๑๖.๐๐	๕.๐๘	๔.๙๑	๔.๖๖	๔.๓๙	๔.๑๙	-๑๑.๘๑	-๐.๔๗	-๐.๘๙	ลดลง
อ.เมือง จ.หนองคาย	๑๕๓.๖๔๘	๑๒.๒๐	๒.๑๔	๒.๑๐	๒.๐๑	๑.๘๒	๑.๕๘	-๑๐.๖๒	-๐.๔๓	-๐.๕๖	ลดลง
อ.เมือง จ.นครพนม	๑๓๒.๖๘๐	๑๒.๐๐	๒.๒๐	๒.๑๐	๒.๐๑	๑.๙๗	๑.๙๖	-๑๐.๐๔	-๐.๐๕	-๐.๒๔	ลดลง
อ.เมือง จ.มุกดาหาร	๑๒๔.๒๑๙	๑๒.๕๐	๒.๗๐	๒.๖๐	๒.๕๐	๒.๔๗	๒.๔๕	-๑๐.๐๕	-๐.๐๕	-๐.๒๕	ลดลง
อ.โขงเจียม จ.อุบลราชธานี	๘๙.๐๓๐	๑๔.๕๐	๔.๓๕	๓.๙๘	๓.๔๕	๓.๒๖	๓.๓๐	-๑๑.๒๐	-๐.๑๕	-๑.๐๕	เพิ่มขึ้น

***ไม่มีสถานการณ์

๖.สถานการณ์เตือนภัย Early Warning ณ วันที่ ๑๑ ตุลาคม ๒๕๖๒ (กรมทรัพยากรน้ำ)

[เวลา ๐๘.๐๐ น. - ๑๕.๐๐ น. (วันนี้)]

การแจ้งเตือน	สถานี	การแจ้งเตือน
เตือนสีแดง (อพยพ)	-	-
เตือนสีเหลือง (เตือนภัย)	-	-
เตือนสีเขียว (เฝ้าระวัง)	-	-

*** ไม่มีสถานการณ์

๗.สถานการณ์ธรณีพิบัติภัย ณ วันที่ ๑๑ ตุลาคม ๒๕๖๒ (กรมทรัพยากรธรณี)

เนื่องจากในพื้นที่เสี่ยงภัยดินถล่ม มีปริมาณน้ำฝนไม่ถึงเกณฑ์การเฝ้าระวัง ประกอบกับบางพื้นที่ไม่มีฝนตก จึงไม่มีพื้นที่ติดตามสถานการณ์พิบัติภัยดินถล่มและน้ำป่าไหลหลาก

๘.เหตุการณ์วิกฤตน้ำปัจจุบัน ณ วันที่ ๑๑ ตุลาคม ๒๕๖๒ [เวลา ๐๘.๐๐ น. - ๑๕.๐๐ น. (วันนี้)]

จ.พิจิตร - เริ่มประสบภัยแล้งแล้ว ล่าสุดแม่น้ำ ๓ สาย คือ แม่น้ำน่าน แม่น้ำยม แม่น้ำพิจิตร เริ่มลดลงอย่างน่าใจหาย โดยเฉพาะแม่น้ำพิจิตรพบว่าปากแม่น้ำถึงกับแห้งขอดเป็นระยะทางประมาณ ๕-๖ กม. จนโครงการส่งน้ำและบำรุงรักษาตงเศรษฐี กรมชลประทาน ต้องติดตั้งเครื่องสูบน้ำเข้าช่วยรักษาระบบนิเวศและช่วยเกษตรกรผู้ปลูกส้มโอท่าข่อย-ขาวแตงกวา นับพันไร่

จ.นครสวรรค์ - ผู้ใหญ่บ้านหมู่ที่ ๕ ต.นากลาง อ.โกรกพระ เปิดเผยว่าตลอดทั้งปีที่ผ่านมา ปริมาณฝนที่ตกลงมาในพื้นที่มีปริมาณน้อยมากจนชาวบ้านทำนาปรังได้เพียง ๑ ครั้งเท่านั้น ขณะที่น้ำจากคลองสาขาและบึงน้ำตามธรรมชาติเหลือเพียงเล็กน้อยและคาดว่าจะไม่เพียงพอสำหรับการทำนาในฤดูถัดไป กลุ่มผู้ใช้น้ำจึงร้องขอเครื่องสูบน้ำจากกรมทรัพยากรน้ำเพื่อสูบน้ำข้ามประตูน้ำที่ไม่สามารถใช้งานได้ เนื่องจากอยู่สูงกว่าระดับน้ำเข้าไปเติมน้ำในบึงเพื่อเป็นการเตรียมความพร้อมและแก้ปัญหาในเบื้องต้นและคาดว่าจะสามารถบรรเทาปัญหาภัยแล้งในนาข้าวได้นับหมื่นไร่

๙.สถานการณ์ภาวะน้ำท่วม และสถานการณ์ฝนแล้ง/ฝนทิ้งช่วง ณ วันที่ ๑๑ ตุลาคม ๒๕๖๒ (กรมป้องกันและบรรเทาสาธารณภัย)

น้ำไหลหลาก ดินสไลด์ และวาตภัย

จากอิทธิพลพายุโซนร้อน “โพดุล” และอิทธิพลพายุโซนร้อน “คาจิกิ” ประกอบกับมรสุมตะวันตกเฉียงใต้พัดปกคลุมทะเลอันดามันภาคใต้ และอ่าวไทยมีกำลังแรง ตั้งแต่วันที่ ๒๙ ส.ค.๖๒ -ปัจจุบัน ทำให้เกิดน้ำท่วมฉับพลัน น้ำป่าไหลหลาก ดินสไลด์ และวาตภัย ในพื้นที่ ๓๒ จังหวัด (ภาคเหนือ ๑๐ จังหวัด แพร่ เชียงใหม่ เพชรบูรณ์ น่าน อุตรดิตถ์ พิษณุโลก พิจิตร แม่ฮ่องสอน ลำปาง สุโขทัย ภาคตะวันออกเฉียงเหนือ ๑๖ จังหวัด นครพนม ร้อยเอ็ด อุบลราชธานี อำนาจเจริญ มหาสารคาม ขอนแก่น หนองบัวลำภู ยโสธร กาฬสินธุ์ มุกดาหาร ชัยภูมิ สุรินทร์ อุตรดิตถ์ เลย ศรีสะเกษ สกลนคร ภาคตะวันออกเฉียงเหนือ ๓ จังหวัด ปราจีนบุรี ตราด สระแก้ว ภาคใต้ ๓ จังหวัด กระบี่ ระนอง ชุมพร) ๑๘๔ อำเภอ ๘๓๖ ตำบล ๗,๒๙๓ หมู่บ้าน/ชุมชน ประชาชนได้รับผลกระทบ ๔,๑๙,๙๘๘ครัวเรือน บ้านเรือนประชาชนได้รับความเสียหาย ๓๕,๐๐๖ หลัง มีผู้เสียชีวิต ๓๙ ราย (ยโสธร ๙ ราย ร้อยเอ็ด ๖ ราย อุบลราชธานี ๖ ราย อำนาจเจริญ ๕ ราย ขอนแก่น ๓ ราย ศรีสะเกษ ๔ ราย พิจิตร ๒ ราย พิษณุโลก ๑ ราย มุกดาหาร ๑ ราย สกลนคร ๑ ราย น่าน ๑ ราย)

กองบัญชาการป้องกันและบรรเทาสาธารณภัยแห่งชาติได้ยกระดับการจัดการสาธารณภัยขนาดใหญ่ (ระดับ ๓) ในพื้นที่ภาคตะวันออกเฉียงเหนือ ประกอบด้วย จ.อุบลราชธานี จ.ศรีสะเกษ จ.ยโสธร และ จ.ร้อยเอ็ด)

ปัจจุบันยังคงมีสถานการณ์น้ำท่วมขังในพื้นที่ชุมชนเพียง ๑ จังหวัด ได้แก่ จ.อุบลราชธานี ๒ อำเภอ ๒ เทศบาล ๘ ชุมชน

๑๐.การคาดหมายลักษณะอากาศ ๗ วันข้างหน้า (ระหว่างวันที่ ๑๑ - ๑๗ ตุลาคม ๒๕๖๒)

ในช่วงวันที่ ๑๒ - ๑๕ ต.ค. ๖๒ ประเทศไทยตอนบนจะมีฝนฟ้าคะนองเพิ่มขึ้น และมีฝนตกหนักบางแห่งกับมีลมกระโชกแรง

ในช่วงวันที่ ๑๖ - ๑๗ ต.ค. ๖๒ ประเทศไทยตอนบนมีฝนลดลง อุณหภูมิจะลดลง ๒-๓ องศาเซลเซียสกับมีลมแรงในภาคเหนือ และภาคตะวันออกเฉียงเหนือ ส่วนภาคใต้มีฝนเพิ่มขึ้นในช่วงวันที่ ๑๓ - ๑๗ ต.ค. ๖๒ และมีฝนตกหนักบางแห่งสำหรับบริเวณอ่าวไทยมีคลื่นสูงประมาณ ๒ เมตร บริเวณที่มีฝนฟ้าคะนองคลื่นสูงมากกว่า ๒ เมตร

อนึ่ง พายุระดับ ๕ ไต้ฝุ่น (ฮากิบิส) บริเวณมหาสมุทรแปซิฟิกด้านตะวันตกเฉียงเหนือ คาดว่าจะเคลื่อนขึ้นฝั่งประเทศญี่ปุ่นในช่วงวันที่ ๑๑-๑๒ ตุลาคม ๒๕๖๒ ผู้ที่จะเดินทางไปประเทศญี่ปุ่นขอให้ตรวจสอบสภาพอากาศก่อนออกเดินทางด้วย

จึงเรียนมาเพื่อโปรดทราบ

นายภาคล ถาวรภุชรัตน์
อธิบดีกรมทรัพยากรน้ำ