



# รายงานการเฝ้าระวังติดตามสถานการณ์น้ำและความช่วยเหลือ กระทรวงทรัพยากรธรรมชาติและสิ่งแวดล้อม



ศูนย์ป้องกันวิกฤติน้ำ กรมทรัพยากรน้ำ กระทรวงทรัพยากรธรรมชาติและสิ่งแวดล้อม

โทรศัพท์ ๐ ๒๒๗๑ ๖๐๐๐ ต่อ ๖๔๔๕ โทรสาร ๐ ๒๒๗๘ ๖๖๒๙ <http://www.dwr.go.th> ID Line : mekhalawoc Email : mekhala@dwr.mail.go.th

รายงานฉบับที่ ๑๒๒/๒๕๖๒

เวลา ๑๕.๐๐ น.

วันที่ ๑๒ ตุลาคม ๒๕๖๒

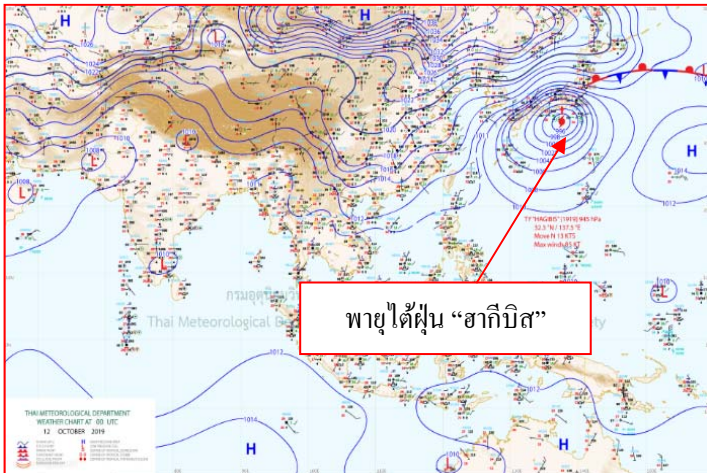
เรียน รมว.ทส. เลขาธิการ รมว.ทส. ที่ปรึกษา รมว.ทส. ปกท.ทส. รอง ปกท.ทส. อทน. รอง อทน. และหน่วยงานที่เกี่ยวข้อง

## ๑. สภาวะอากาศ เวลา ๑๒.๐๐ น. (กรมอุตุนิยมวิทยา)

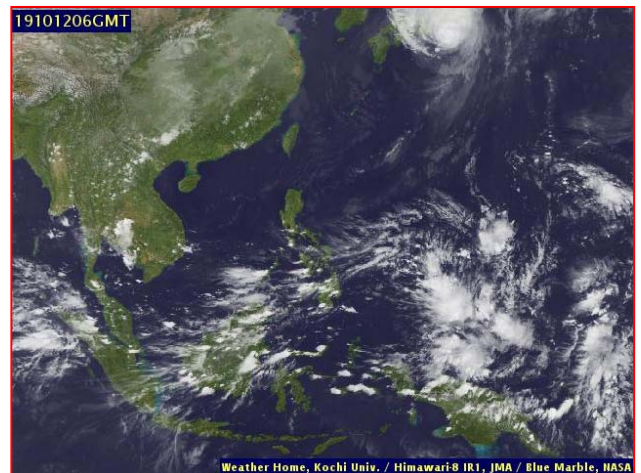
พยากรณ์อากาศ ๒๔ ชั่วโมงข้างหน้า บริเวณภาคเหนือ ภาคตะวันออกเฉียงเหนือตอนล่าง ภาคกลาง ภาคตะวันออก ภาคใต้ รวมทั้งกรุงเทพมหานครและปริมณฑลมีฝนฟ้าคะนอง ลมกระโชกแรง และมีฝนตกหนักบางแห่ง

อนึ่ง พายุระดับ ๕ ได้ฝุ่น “ฮากีบิส” ในมหาสมุทรแปซิฟิกตะวันตกเฉียงเหนือ จะเคลื่อนขึ้นฝั่งที่ประเทศญี่ปุ่นในวันนี้ (๑๒ ต.ค. ๖๒) สำหรับผู้ที่จะเดินทางไปประเทศญี่ปุ่นขอให้ตรวจสอบสภาพอากาศก่อนเดินทางด้วย พายุนี้ไม่มีผลกระทบต่อประเทศไทย

สำหรับคลื่นลมบริเวณอ่าวไทยจะมีกำลังแรงขึ้น โดยมีคลื่นสูงประมาณ ๒ เมตร บริเวณที่มีฝนฟ้าคะนองคลื่นสูงมากกว่า ๒ เมตร ชาวเรือควรเพิ่มความระมัดระวังในการเดินเรือ และหลีกเลี่ยงการเดินเรือบริเวณฝนฟ้าคะนอง

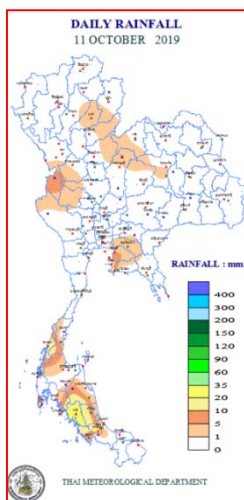


แผนที่อากาศ วันที่ ๑๒ ต.ค. ๒๕๖๒ เวลา ๐๗.๐๐ น.



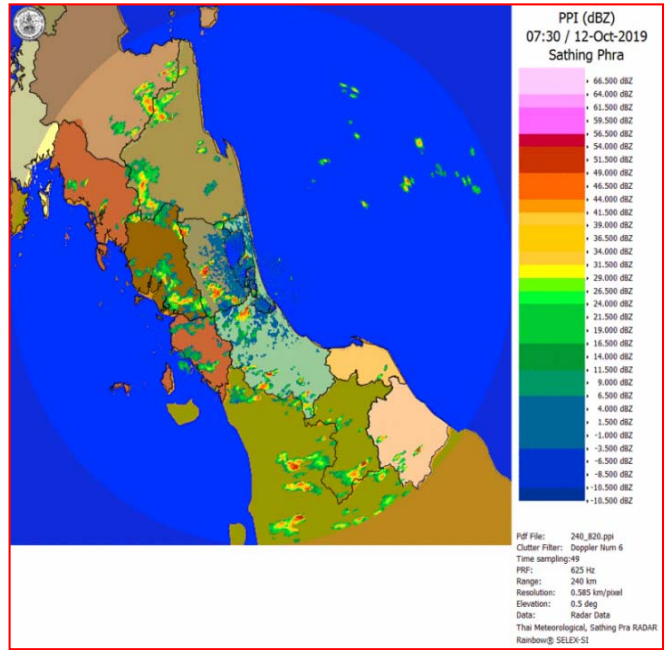
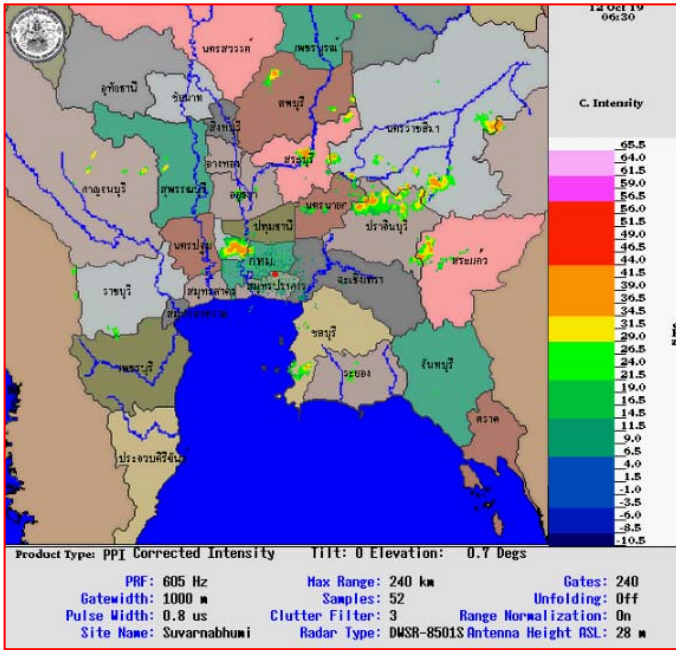
ภาพถ่ายดาวเทียม วันที่ ๑๒ ต.ค. ๒๕๖๒ เวลา ๑๓.๐๐ น.

## ๒. ปริมาณฝนสะสม ณ เวลา ๐๗.๐๐น.(เมื่อวาน) - ๐๗.๐๐ น.(วันนี้) (กรมอุตุนิยมวิทยา)



จุดตรวจวัด	ปริมาณฝน (มม.)
จ.ตรัง	๓๙.๑
จ.สงขลา (หาดใหญ่)	๒๒.๖
จ.ระนอง	๑๙.๕
จ.นครนายก	๑๔.๖
จ.ชลบุรี (แหลมฉบัง)	๑๒.๘
จ.ตาก (อุ้มผาง)	๙.๔
จ.นครศรีธรรมราช (ฉวาง)	๘.๘

๓.เรดาร์ตรวจอากาศ ณ วันที่ ๑๒ ตุลาคม ๒๕๖๒ (กรมอุตุนิยมวิทยา)



สถานีสุวรรณภูมิ เวลา ๑๓.๓๐ น.

สถานีสีหิงพระ จ.สงขลา เวลา ๑๔.๓๐ น.

จากเรดาร์ตรวจอากาศจะพบว่ามียกุ่มเมฆฝนกระจายทั่วทุกภาคของประเทศไทย

๔.สถานการณ์น้ำในแหล่งเก็บกักน้ำ ณ วันที่ ๑๒ ตุลาคม ๒๕๖๒ (กรมชลประทาน กรมทรัพยากรน้ำ และสททช.)

๔.๑ สภาพน้ำในอ่างเก็บน้ำขนาดใหญ่ปริมาตรน้ำในอ่างฯ ๔๗,๖๗๐ ล้าน ลบ.ม. คิดเป็นร้อยละ ๖๗ (ปริมาตรน้ำใช้การได้ ๒๔,๑๒๘ ล้าน ลบ.ม. คิดเป็นร้อยละ ๕๑) ปริมาตรน้ำในอ่างฯ เทียบกับปี ๒๕๖๑ (๕๖,๘๔๕ ล้าน ลบ.ม. คิดเป็นร้อยละ ๘๐) น้อยกว่าปี ๒๕๖๑ จำนวน ๙,๑๗๕ ล้าน ลบ.ม. ปริมาณน้ำไหลลงอ่างฯ จำนวน ๑๒๖.๖๘ ล้าน ลบ.ม. ปริมาณน้ำระบายจำนวน ๗๙.๕๒ ล้าน ลบ.ม. สามารถรับน้ำได้อีก ๒๓,๒๕๖ ล้าน ลบ.ม.

อ่างเก็บน้ำ	ปริมาตรน้ำในอ่าง		ปริมาตรน้ำใช้การได้		ปริมาตรน้ำไหลลงอ่าง		ปริมาตรน้ำระบาย		ปริมาตรน้ำรับได้อีก (ความจุที่ รนส.- ปริมาตรน้ำปัจจุบัน)
	ปริมาตร (ล้าน ม. <sup>๓</sup> )	% น้ำเก็บกัก	ปริมาตร (ล้าน ม. <sup>๓</sup> )	% น้ำใช้การ	วันนี้ (ล้าน ม. <sup>๓</sup> )	เมื่อวาน (ล้าน ม. <sup>๓</sup> )	วันนี้ (ล้าน ม. <sup>๓</sup> )	เมื่อวาน (ล้าน ม. <sup>๓</sup> )	
๑.ภูมิพล	๕,๘๖๖	๔๔	๒,๐๖๖	๒๑	๒๖.๗๐	๑๗.๐๖	๑๐.๔๐	๑๐.๔๐	๗,๕๙๖
๒.สิริกิติ์	๕,๓๙๒	๕๗	๒,๕๔๒	๓๘	๑๐.๔๐	๘.๓๙	๑๕.๖๙	๑๕.๖๓	๕,๑๑๖
๓.จุฬารัตน์	๕๒	๓๒	๑๕	๑๒	๐.๐๕	๐.๐๑	๐.๐๐	๐.๐๐	๑๒๙
๔.อุบลรัตน์	๖๒๕	๒๖	๔๔	๒	๐.๐๐	๐.๐๐	๐.๓๑	๐.๓๐	๔,๐๑๕
๕.ลำปาง	๑,๖๗๘	๘๕	๑,๕๗๘	๘๔	๐.๐๐	๒.๖๕	๕.๔๐	๕.๓๕	๗๗๒
๖.สิรินธร	๑,๘๕๖	๙๔	๑,๐๒๕	๙๐	๐.๙๔	๓.๙๗	๐.๐๐	๐.๒๕	๑๑๐
๗.ป่าสักชลสิทธิ์	๓๗๖	๓๙	๓๗๓	๓๙	๑.๕๖	๐.๔๕	๐.๑๓	๐.๑๓	๕๘๔
๘.ศรีนครินทร์	๑๕,๔๘๔	๘๗	๕,๒๑๙	๗๐	๒๕.๐๖	๒๒.๗๖	๔.๙๙	๔.๙๙	๓,๒๘๖
๙.วชิราลงกรณ์	๗,๙๑๘	๘๙	๔,๙๐๖	๘๔	๑๗.๒๔	๒๐.๙๒	๑๖.๒๕	๑๙.๙๓	๓,๐๘๒
๑๐.ขุนด่านปราการชล	๒๐๐	๘๐	๑๙๖	๘๙	๑.๗๙	๑.๙๑	๐.๐๕	๐.๐๕	๒๕
๑๑.รัชชประภา	๓,๘๘๕	๖๙	๒,๕๓๔	๕๙	๖.๕๓	๕.๒๓	๗.๖๑	๔.๘๗	๒,๒๕๙
๑๒.บางยาง	๗๘๔	๕๔	๕๐๘	๔๓	๑๗.๑๐	๗.๒๖	๒.๙๗	๓.๐๑	๘๐๖

๔.๒ อ่างเก็บน้ำขนาดกลาง ๓๕๐ แห่ง มีปริมาณน้ำ ๓,๔๕๕ ล้าน ลบ.ม. (๖๓%) ปริมาณน้ำใช้การ ๓,๑๓๓ ล้าน ลบ.ม. (๖๓%)

๔.๓ แหล่งน้ำธรรมชาติขนาดใหญ่ ๖ แห่ง มีปริมาณน้ำรวม ๓๙๖.๗๐ ล้าน ลบ.ม. (๗๗%)

๔.๔ แหล่งน้ำธรรมชาติขนาดเล็ก ๑๔๑,๐๙๗ แห่ง มีปริมาณน้ำรวม ๒,๕๗๕ ล้าน ลบ.ม.

**๕.สถานการณ์น้ำในประเทศ ณ วันที่ ๙ - ๑๒ ตุลาคม ๒๕๖๒ (กรมชลประทาน)**

สถานี	แม่น้ำ	อำเภอ	จังหวัด	ระดับ ตลิ่ง (ม.รทก.)	ระดับน้ำ (ม.รทก.)				แนวโน้ม	เปรียบ เทียบ ระดับตลิ่ง
					อังคาร	พุธ	พฤหัสบดี	ศุกร์		
					๙ ต.ค.	๑๐ ต.ค.	๑๑ ต.ค.	๑๒ ต.ค.		
P.๑	ปิง	เมือง	เชียงใหม่	๓.๗๐	๑.๑๗	๑.๑๓	๑.๒๕	๑.๔๗	เพิ่มขึ้น	-๒.๒๓
W.๑C	วัง	เมือง	ลำปาง	๕.๒๐	-๐.๔๕	-๐.๔๙	-๐.๕๐	-๐.๕๓	ลดลง	-๕.๗๓
Y.๑๖	ยม	บางระกำ	พิษณุโลก	๗.๓๐	๒.๗๒	๒.๕๐	๒.๔๖	๒.๕๒	เพิ่มขึ้น	-๔.๗๘
N.๗A	น่าน	เมือง	พิจิตร	๙.๘๗	๒.๙๑	๒.๘๘	๒.๖๕	๒.๔๒	ลดลง	-๗.๔๕
C.๒	เจ้าพระยา	เมือง	นครสวรรค์	๒๖.๒๐	๑๘.๕๘	๑๘.๖๓	๑๘.๖๓	๑๘.๕๖	ลดลง	-๗.๖๔
C.๑๓	เจ้าพระยา	สรรพยา	ชัยนาท	๑๖.๓๔	๖.๒๗	๖.๗๓	๖.๓๒	๖.๕๑	เพิ่มขึ้น	-๙.๘๓
M.๖A	มูล	สตึก	บุรีรัมย์	๖.๐๐	๐.๕๙	๐.๖๔	๐.๘๑	๑.๐๔	เพิ่มขึ้น	-๔.๙๖
M.๗	มูล	เมือง	อุบลราชธานี	๗.๐๐	๒.๘๖	๒.๗๙	๒.๙๓	๒.๙๕	เพิ่มขึ้น	-๔.๐๕
M.๑๙๑	ลำตะคอง	เมือง	นครราชสีมา	๓.๐๐	๑.๐๐	๐.๙๙	๑.๑๐	๑.๐๑	ลดลง	-๑.๙๙
M.๖๙	ลำเซบก	โครงการพิชผล	อุบลราชธานี	๗.๓๐	๕.๗๐	๕.๗๐	๕.๖๙	๕.๗๕	เพิ่มขึ้น	-๑.๕๕
X.๖๔	คลองท่าแซะ	ท่าแซะ	ชุมพร	๑๗.๑๓	๘.๗๗	๘.๒๘	๘.๔๙	๘.๗๙	เพิ่มขึ้น	-๘.๓๔
X.๑๔๙	คลองกลาย	นบพิตำ	นครศรีธรรมราช	๓๓.๙๖	๒๘.๔๕	๒๘.๓๘	๒๘.๕๓	๒๘.๓๒	ลดลง	-๕.๖๔
X.๒๗๔	แม่น้ำโก-ลก	แว้ง	นราธิวาส	๒๔.๑๘	๑๘.๙๓	๑๘.๗๐	๑๙.๗๙	๑๙.๔๒	ลดลง	-๔.๗๖
X.๓๓A	แม่น้ำตาปี	พระแสง	สุราษฎร์ธานี	๑๑.๗๐	๘.๘๕	๘.๘๓	๘.๖๖	๘.๔๘	ลดลง	-๓.๒๒

\*\*\* ยังไม่ได้รับรายงาน

**สถานการณ์น้ำในพื้นที่ลุ่มน้ำโขง ณ วันที่ ๑๒ ตุลาคม ๒๕๖๒ (Mekong River Commission (MRC))**

สถานี	ระดับ อ้างอิง (ม.รทก.)	ระดับ ตลิ่ง (ม.)	ระดับน้ำ (ม.)					เปรียบ เทียบระดับ ตลิ่ง (ม.)	ผลต่างของระดับน้ำ (ม.)		แนว โน้ม
			๘ ต.ค.	๙ ต.ค.	๑๐ ต.ค.	๑๑ ต.ค.	๑๒ ต.ค.		๓ วัน ย้อนหลัง	๕ วัน ย้อนหลัง	
อ.เชียงแสน จ.เชียงราย	๓๕๗.๑๑๐	๑๒.๘๐	๒.๐๓	๑.๙๙	๑.๙๗	๑.๙๔	๑.๙๒	-๑๐.๘๘	-๐.๐๕	-๐.๑๑	ลดลง
อ.เชียงคาน จ.เลย	๑๙๔.๑๑๘	๑๖.๐๐	๔.๙๑	๔.๖๖	๔.๓๙	๔.๑๙	๔.๑๖	-๑๑.๘๔	-๐.๒๓	-๐.๗๕	ลดลง
อ.เมือง จ.หนองคาย	๑๕๓.๖๔๘	๑๒.๒๐	๒.๑๐	๒.๐๑	๑.๘๒	๑.๕๘	๑.๓๕	-๑๐.๘๕	-๐.๔๗	-๐.๗๕	ลดลง
อ.เมือง จ.นครพนม	๑๓๒.๖๘๐	๑๒.๐๐	๒.๑๐	๒.๐๑	๑.๙๗	๑.๙๖	๑.๘๙	-๑๐.๑๑	-๐.๐๘	-๐.๒๑	ลดลง
อ.เมือง จ.มุกดาหาร	๑๒๔.๒๑๙	๑๒.๕๐	๒.๖๐	๒.๕๐	๒.๔๗	๒.๔๕	๒.๔๑	-๑๐.๐๙	-๐.๐๖	-๐.๑๙	ลดลง
อ.โขงเจียม จ.อุบลราชธานี	๘๙.๐๓๐	๑๔.๕๐	๓.๙๘	๓.๔๕	๓.๒๖	๓.๓๐	๓.๒๐	-๑๑.๓	-๐.๐๖	-๐.๗๘	ลดลง

\*\*\* ไม่มีสถานการณ์

**๖.สถานการณ์เตือนภัย Early Warning ณ วันที่ ๑๒ ตุลาคม ๒๕๖๒ (กรมทรัพยากรน้ำ)**

[เวลา ๐๘.๐๐ น. - ๑๕.๐๐ น. (วันนี้)]

การแจ้งเตือน	สถานี	การแจ้งเตือน
เตือนสีแดง (อพยพ)		
เตือนสีเหลือง (เตือนภัย)		
เตือนสีเขียว (เฝ้าระวัง)		

\*\*\* ไม่มีสถานการณ์

**๗.สถานการณ์ธรณีพิบัติภัย ณ วันที่ ๑๒ ตุลาคม ๒๕๖๒ (กรมทรัพยากรธรณี)**

เนื่องจากในพื้นที่เสี่ยงภัยดินถล่ม มีปริมาณน้ำฝนไม่ถึงเกณฑ์การเฝ้าระวัง ประกอบกับบางพื้นที่ไม่มีฝนตก จึงไม่มีพื้นที่ติดตามสถานการณ์พิบัติภัยดินถล่มและน้ำป่าไหลหลาก

## ๘.เหตุการณ์วิกฤตน้ำปัจจุบัน ณ วันที่ ๑๒ ตุลาคม ๒๕๖๒ [เวลา ๐๘.๐๐ น. - ๑๕.๐๐ น. (วันนี้)]

ไม่มีสถานการณ์

## ๙.สถานการณ์ภาวะน้ำท่วม และสถานการณ์ฝนแล้ง/ฝนทิ้งช่วง ณ วันที่ ๑๒ ตุลาคม ๒๕๖๒ (กรมป้องกันและบรรเทาสาธารณภัย)

### น้ำไหลหลาก ดินสไลด์ และวาตภัย

จากอิทธิพลพายุโซนร้อน “โพดุล” และอิทธิพลพายุโซนร้อน “คาจิกิ” ประกอบกับมรสุมตะวันตกเฉียงใต้พัดปกคลุมทะเลอันดามันภาคใต้ และอ่าวไทยมีกำลังแรง ตั้งแต่วันที่ ๒๙ ส.ค.๖๒ –ปัจจุบัน ทำให้เกิดน้ำท่วมฉับพลัน น้ำป่าไหลหลาก ดินสไลด์ และวาตภัย ในพื้นที่ ๓๒ จังหวัด (ภาคเหนือ ๑๐ จังหวัด แพร่ เชียงใหม่ เพชรบูรณ์ น่าน อุตรดิตถ์ พิษณุโลก พิจิตร แม่ฮ่องสอน ลำปาง สุโขทัย ภาคตะวันออกเฉียงเหนือ ๑๖ จังหวัด นครพนม ร้อยเอ็ด อุบลราชธานี อำนาจเจริญ มหาสารคาม ขอนแก่น หนองบัวลำภู ยโสธร กาฬสินธุ์ มุกดาหาร ชัยภูมิ สุรินทร์ อุดรธานี เลย ศรีสะเกษ สกลนคร ภาคตะวันออก ๓ จังหวัด ปราจีนบุรี ตราด สระแก้ว ภาคใต้ ๓ จังหวัด กระบี่ ระนอง ชุมพร) ๑๘๔ อำเภอ ๘๓๖ ตำบล ๗,๒๙๓ หมู่บ้าน/ชุมชน ประชาชนได้รับผลกระทบ ๔๑๙,๙๘๘ครัวเรือน บ้านเรือนประชาชนได้รับความเสียหาย ๓๕,๐๐๖ หลัง มีผู้เสียชีวิต ๓๙ ราย (ยโสธร ๙ ราย ร้อยเอ็ด ๖ ราย อุบลราชธานี ๖ ราย อำนาจเจริญ ๕ ราย ขอนแก่น ๓ ราย ศรีสะเกษ ๔ ราย พิจิตร ๒ ราย พิษณุโลก ๑ ราย มุกดาหาร ๑ ราย สกลนคร ๑ ราย น่าน ๑ ราย)

กองบัญชาการป้องกันและบรรเทาสาธารณภัยแห่งชาติได้ยกระดับการจัดการสาธารณภัยขนาดใหญ่ (ระดับ ๓) ในพื้นที่ภาคตะวันออกเฉียงเหนือ ประกอบด้วย จ.อุบลราชธานี จ.ศรีสะเกษ จ.ยโสธร และ จ.ร้อยเอ็ด)

ปัจจุบันยังคงมีสถานการณ์น้ำท่วมขังในพื้นที่ชุมชนเพียง ๑ จังหวัด ได้แก่ จ.อุบลราชธานี ๒ อำเภอ ๒ เทศบาล ๘ ชุมชน

## ๑๐.การคาดหมายลักษณะอากาศ ๗ วันข้างหน้า (ระหว่างวันที่ ๑๒ - ๑๘ ตุลาคม ๒๕๖๒)

ในช่วงวันที่ ๑๒ - ๑๕ ต.ค. ๖๒ ประเทศไทยตอนบนจะมีฝนฟ้าคะนองเพิ่มขึ้น และมีฝนตกหนักบางแห่งกับมีลมกระโชกแรง หลังจากนั้นในช่วงวันที่ ๑๖ - ๑๘ ต.ค. ๖๒ ประเทศไทยตอนบนมีฝนลดลง อุณหภูมิจะลดลง ๒-๓ องศาเซลเซียสกับมีลมแรงในภาคเหนือและภาคตะวันออกเฉียงเหนือ ส่วนภาคใต้ในช่วงวันที่ ๑๓ - ๑๘ ต.ค. ๖๒ จะมีฝนเพิ่มขึ้น และมีฝนตกหนักบางแห่ง

สำหรับบริเวณอ่าวไทยมีคลื่นสูงประมาณ ๒ เมตร บริเวณที่มีฝนฟ้าคะนองคลื่นสูงมากกว่า ๒ เมตร

อนึ่ง พายุระดับ ๕ ใต้ฝุ่น (ฮาเก็บิส) บริเวณมหาสมุทรแปซิฟิกตะวันออกเฉียงเหนือ จะเคลื่อนขึ้นฝั่งที่ประเทศญี่ปุ่นในวันนี้ (๑๒ ตุลาคม ๒๕๖๒) ผู้ที่จะเดินทางไปประเทศญี่ปุ่นขอให้ตรวจสอบสภาพอากาศก่อนออกเดินทางด้วย พายุนี้ไม่มีผลกระทบต่อประเทศไทย

จึงเรียนมาเพื่อโปรดทราบ

นายภาดล ถาวรกฤชรัตน์  
อธิบดีกรมทรัพยากรน้ำ