



รายงานการเฝ้าระวังติดตามสถานการณ์น้ำและความช่วยเหลือ กระทรวงทรัพยากรธรรมชาติและสิ่งแวดล้อม



ศูนย์ป้องกันวิกฤติน้ำ กรมทรัพยากรน้ำ กระทรวงทรัพยากรธรรมชาติและสิ่งแวดล้อม

โทรศัพท์ ๐ ๒๒๗๑ ๖๐๐๐ ต่อ ๖๔๔๕ โทรสาร ๐ ๒๒๗๘ ๖๖๒๙ <http://www.dwr.go.th> ID Line : mekhalawoc Email : mekhala@dwr.mail.go.th

รายงานฉบับที่ ๑๒๕/๒๕๖๒

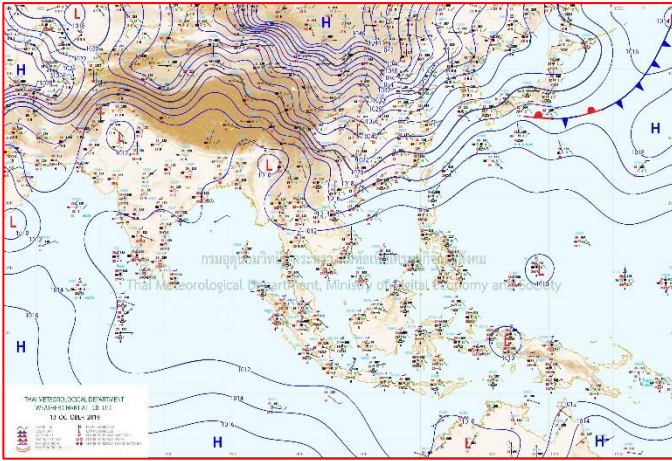
เวลา ๐๘.๐๐ น.

วันที่ ๑๔ ตุลาคม ๒๕๖๒

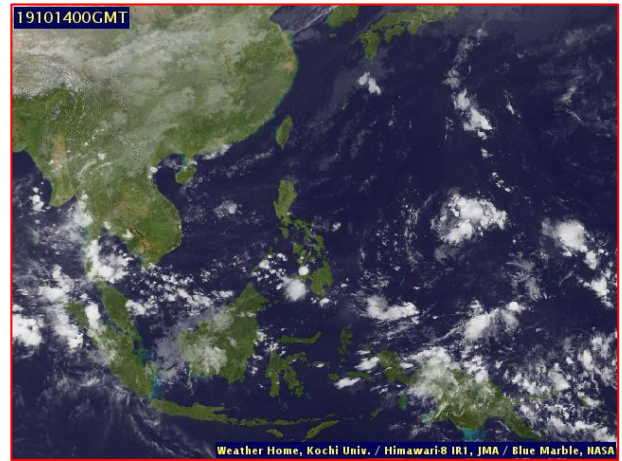
เรียน รมว.ทส. เลขานุการ รมว.ทส. ที่ปรึกษา รมว.ทส. ปกท.ทส. รอง ปกท.ทส. อทน. รอง อทน. และหน่วยงานที่เกี่ยวข้อง

๑. สถานะอากาศ เวลา ๐๖.๐๐ น. (กรมอุตุนิยมวิทยา)

พยากรณ์อากาศ ๒๔ ชั่วโมงข้างหน้า ประเทศไทยตอนบนมีฝนฟ้าคะนอง โดยมีฝนตกหนักบางแห่งกับลมกระโชกแรง บริเวณภาคเหนือด้านตะวันตก ภาคกลาง ภาคตะวันออก ภาคใต้ รวมทั้งกรุงเทพมหานครและปริมณฑล สำหรับคลื่นลมบริเวณอ่าวไทยมีกำลังแรงขึ้น โดยมีคลื่นสูงประมาณ ๒ เมตร บริเวณที่มีฝนฟ้าคะนองคลื่นสูงมากกว่า ๒ เมตร ชาวเรือควรเพิ่มความระมัดระวังในการเดินเรือ และหลีกเลี่ยงการเดินเรือบริเวณฝนฟ้าคะนอง

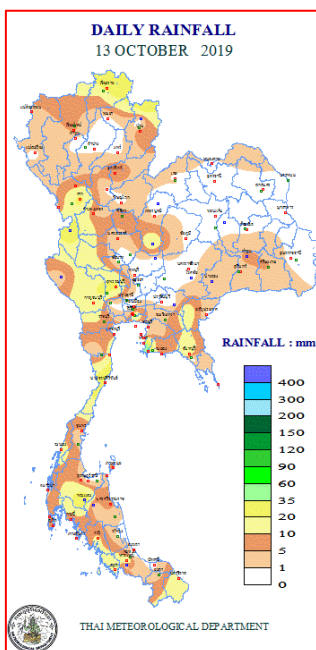


แผนที่อากาศ วันที่ ๑๔ ต.ค. ๒๕๖๒ เวลา ๐๖.๐๐ น.



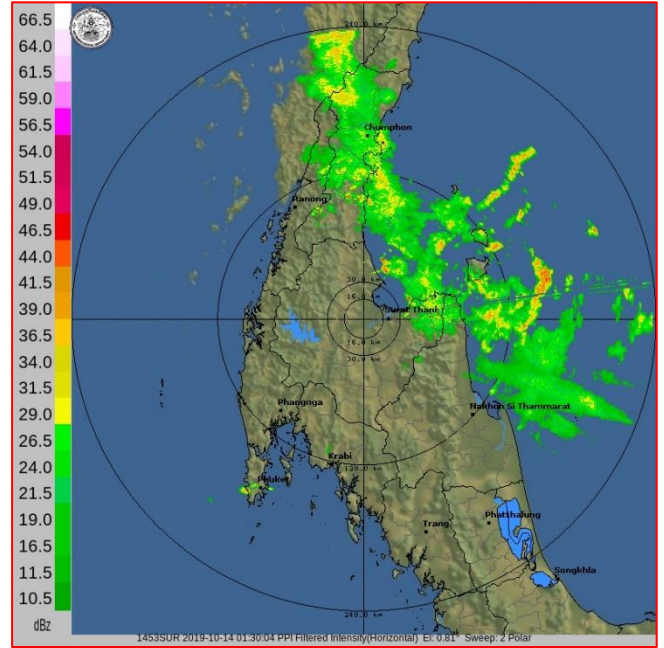
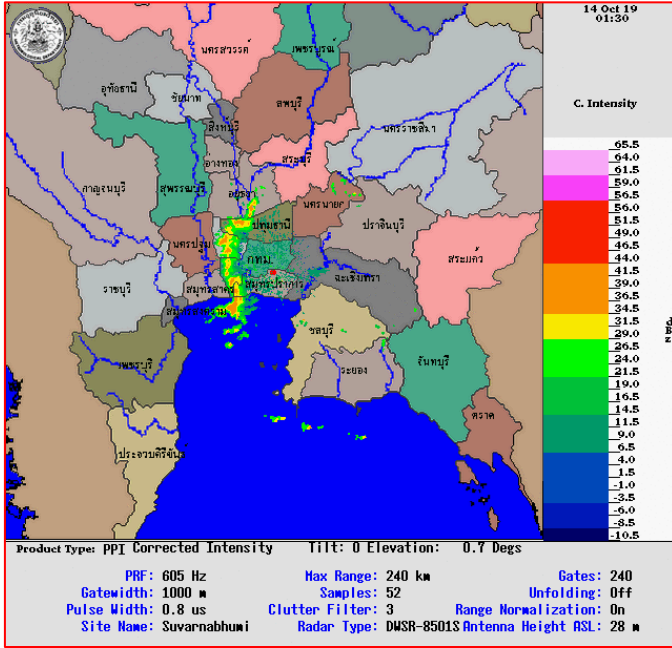
ภาพถ่ายดาวเทียม วันที่ ๑๔ ต.ค. ๒๕๖๒ เวลา ๐๗.๐๐ น.

๒. ปริมาณฝนสะสม ณ เวลา ๐๗.๐๐ น. (เมื่อวาน) - ๐๗.๐๐ น. (วันนี้) (กรมอุตุนิยมวิทยา)



จุดตรวจวัด	ปริมาณฝน (มม.)
จ.ชลบุรี (สัตหีบ)	๖๐.๓
จ.เชียงราย	๓๐.๑
จ.น่าน (ทุ่งช้าง)	๒๙.๘
จ.สงขลา (หาดใหญ่)	๒๕.๐
จ.ตาก	๒๓.๙
จ.สุพรรณบุรี	๒๓.๑
กรุงเทพฯ	๒๒.๓

๓.เรดาร์ตรวจอากาศ ณ วันที่ ๑๔ ตุลาคม ๒๕๖๒ (กรมอุตุนิยมวิทยา)



สถานีสุวรรณภูมิ เวลา ๐๘.๓๐ น.

สถานีสุราษฎร์ธานี เวลา ๐๘.๓๐ น.

จากเรดาร์ตรวจอากาศจะพบว่ามียกุ่มเมฆฝนกระจายทั่วทุกภาคของประเทศไทย

๔.สถานการณ์น้ำในแหล่งเก็บกักน้ำ ณ วันที่ ๑๓ ตุลาคม ๒๕๖๒ (กรมชลประทาน กรมทรัพยากรน้ำ และ สทช.)

๔.๑ สภาพน้ำในอ่างเก็บน้ำขนาดใหญ่ปริมาตรน้ำในอ่างฯ ๔๗,๖๗๐ ล้าน ลบ.ม.คิดเป็นร้อยละ ๖๗ (ปริมาตรน้ำใช้การได้ ๒๔,๑๒๘ ล้าน ลบ.ม. คิดเป็นร้อยละ ๕๑) ปริมาตรน้ำในอ่างฯ เทียบกับปี ๒๕๖๑ (๕๖,๘๔๕ ล้าน ลบ.ม. คิดเป็นร้อยละ ๘๐) น้อยกว่าปี ๒๕๖๑ จำนวน ๙,๑๗๕ ล้าน ลบ.ม. ปริมาณน้ำไหลลงอ่างฯ จำนวน ๑๒๖.๖๘ ล้าน ลบ.ม. ปริมาณน้ำระบายจำนวน ๗๙.๕๒ ล้าน ลบ.ม. สามารถรับน้ำได้อีก ๒๓,๒๕๖ ล้าน ลบ.ม.

อ่างเก็บน้ำ	ปริมาตรน้ำในอ่าง		ปริมาตรน้ำใช้การได้		ปริมาตรน้ำไหลลงอ่าง		ปริมาตรน้ำระบาย		ปริมาตรน้ำรับได้อีก (ล้าน ม. ^๓) (ความจุที่ รนส.- ปริมาตรน้ำ ปัจจุบัน)
	ปริมาตร (ล้าน ม. ^๓)	% น้ำเก็บกัก	ปริมาตร (ล้าน ม. ^๓)	% น้ำใช้การ	วันนี้ (ล้าน ม. ^๓)	เมื่อวาน (ล้าน ม. ^๓)	วันนี้ (ล้าน ม. ^๓)	เมื่อวาน (ล้าน ม. ^๓)	
๑.ภูมิพล	๕,๘๗๙	๔๔	๒,๐๗๙	๒๒	๒๓.๓๕	๒๖.๗๐	๑๐.๔๐	๑๐.๔๐	๗,๕๘๓
๒.สิริกิติ์	๕,๓๘๒	๕๗	๒,๕๓๒	๓๘	๖.๓๐	๑๐.๔๐	๑๕.๕๐	๑๕.๖๙	๕,๑๒๖
๓.จุฬารัตน์	๕๒	๓๒	๑๕	๑๒	๐.๐๙	๐.๐๕	๐.๐๐	๐.๐๐	๑๒๙
๔.อุบลรัตน์	๖๒๔	๒๖	๔๓	๒	๐.๐๐	๐.๐๐	๐.๓๐	๐.๓๑	๔,๐๑๖
๕.ลำปาว	๑,๖๗๓	๘๔	๑,๕๗๓	๘๔	๐.๐๐	๐.๐๐	๕.๔๐	๕.๔๐	๗๗๗
๖.สิรินธร	๑,๘๕๙	๙๕	๑,๐๒๘	๙๑	๓.๗๒	๐.๙๔	๐.๐๐	๐.๐๐	๑๐๗
๗.ป่าสักชลสิทธิ์	๓๗๗	๓๙	๓๗๔	๓๙	๑.๕๖	๑.๕๖	๐.๑๓	๐.๑๓	๕๘๓
๘.ศรีนครินทร์	๑๕,๕๐๘	๘๗	๕,๒๔๓	๗๐	๒๗.๖๑	๒๕.๐๖	๔.๙๘	๔.๙๙	๓,๒๖๒
๙.วชิราลงกรณ์	๗,๙๑๑	๘๙	๔,๘๙๙	๘๔	๙.๗๑	๑๗.๒๔	๑๖.๐๒	๑๖.๒๕	๓,๐๘๙
๑๐.ขุนด่านปราการชล	๒๐๒	๙๐	๑๙๘	๙๐	๑.๗๔	๑.๗๙	๐.๐๕	๐.๐๕	๒๓
๑๑.รัชชประภา	๓,๘๘๗	๖๙	๒,๕๓๕	๕๙	๖.๖๒	๖.๕๓	๔.๘๒	๗.๖๑	๒,๒๕๗
๑๒.บางกลาง	๗๙๓	๕๕	๕๑๗	๔๔	๑๑.๔๗	๑๗.๑๐	๒.๙๕	๒.๙๗	๗๙๗

๔.๒ อ่างเก็บน้ำขนาดกลาง ๓๕๐ แห่ง มีปริมาณน้ำ ๓,๔๖๐ ล้าน ลบ.ม. (๖๓%) ปริมาณน้ำใช้การ ๓,๑๓๘ ล้าน ลบ.ม. (๖๓%)

๔.๓ แหล่งน้ำธรรมชาติขนาดใหญ่ ๖ แห่ง มีปริมาณน้ำรวม ๔๐๒.๕๔ ล้าน ลบ.ม. (๗๘%)

๔.๔ แหล่งน้ำธรรมชาติขนาดเล็ก ๑๔๑,๐๙๗ แห่ง มีปริมาณน้ำรวม ๒,๕๗๕ ล้าน ลบ.ม.

๕.สถานการณ์น้ำในประเทศ ณ วันที่ ๑๑ - ๑๔ ตุลาคม ๒๕๖๒ (กรมชลประทาน)

สถานี	แม่น้ำ	อำเภอ	จังหวัด	ระดับตลิ่ง (ม.รทก.)	ระดับน้ำ (ม.รทก.)				แนวโน้ม	เปรียบเทียบระดับตลิ่ง
					ศุกร์	เสาร์	อาทิตย์	จันทร์		
					๑๑ ต.ค.	๑๒ ต.ค.	๑๓ ต.ค.	๑๔ ต.ค.		
P.๑	ปิง	เมือง	เชียงใหม่	๓.๗๐	๑.๒๕	๑.๔๗	๑.๒๘	๑.๒๒	ลดลง	-๒.๔๘
W.๑C	วัง	เมือง	ลำปาง	๕.๒๐	-๐.๕๐	-๐.๕๓	-๐.๕๓	-๐.๓๒	เพิ่มขึ้น	-๕.๕๒
Y.๑๖	ยม	บางระกำ	พิษณุโลก	๗.๓๐	๒.๔๖	๒.๕๒	๒.๓๖	๒.๒๖	ลดลง	-๕.๐๒
N.๗A	น่าน	เมือง	พิจิตร	๙.๘๗	๒.๖๕	๒.๔๒	๒.๔๒	๒.๕๕	เพิ่มขึ้น	-๘.๖๓
C.๒	เจ้าพระยา	เมือง	นครสวรรค์	๒๖.๒๐	๑๘.๖๓	๑๘.๕๖	๑๘.๔๓	๑๘.๓๘	ลดลง	-๗.๘๒
C.๑๓	เจ้าพระยา	สรรพยา	ชัยนาท	๑๖.๓๔	๖.๓๒	๖.๕๑	๖.๑๐	๖.๐๖	ลดลง	-๑๐.๒๘
M.๖A	มูล	สตึก	บุรีรัมย์	๖.๐๐	๐.๘๑	๑.๐๔	๑.๑๕	๑.๑๘	เพิ่มขึ้น	-๔.๘๒
M.๗	มูล	เมือง	อุบลราชธานี	๗.๐๐	๒.๙๓	๒.๙๕	๒.๘๘	๒.๗๖	เพิ่มขึ้น	-๔.๒๔
M.๑๙๑	ลำตะคอง	เมือง	นครราชสีมา	๓.๐๐	๑.๑๐	๑.๐๑	๑.๐๒	๐.๙๕	ลดลง	-๒.๐๕
M.๖๙	ลำเซบก	โครงการพิเศษ	อุบลราชธานี	๗.๓๐	๕.๖๙	๕.๗๕	๕.๗๙	***	***	***
X.๖๔	คลองท่าแซะ	ท่าแซะ	ชุมพร	๑๗.๑๓	๘.๔๙	๘.๗๙	๘.๗๔	๘.๓๙	ลดลง	-๘.๗๔
X.๑๔๙	คลองกลาย	นบพิตำ	นครศรีธรรมราช	๓๓.๙๖	๒๘.๕๓	๒๘.๓๒	๒๘.๓๘	๒๘.๓๕	ลดลง	-๕.๖๑
X.๒๗๔	แม่น้ำโก-ลก	แว้ง	นราธิวาส	๒๔.๑๘	๑๙.๗๙	๑๙.๔๒	๑๙.๘๐	๑๙.๑๒	ลดลง	-๕.๐๖
X.๓๗A	แม่น้ำตาปี	พระแสง	สุราษฎร์ธานี	๑๑.๗๐	๘.๖๖	๘.๔๘	๘.๓๕	๘.๓๒	ลดลง	-๒.๔๔

*** ยังไม่ได้รับรายงาน

๖.สถานการณ์น้ำในพื้นที่ลุ่มน้ำโขง ณ วันที่ ๑๓ ตุลาคม ๒๕๖๒ (Mekong River Commission (MRC))

สถานี	ระดับอ้างอิง (ม.รทก.)	ระดับตลิ่ง (ม.)	ระดับน้ำ (ม.)					เปรียบเทียบระดับตลิ่ง (ม.)	ผลต่างของระดับน้ำ (ม.)		แนวโน้ม
			๙ ต.ค.	๑๐ ต.ค.	๑๑ ต.ค.	๑๒ ต.ค.	๑๓ ต.ค.		๓ วันย้อนหลัง	๕ วันย้อนหลัง	
อ.เชียงแสน จ.เชียงราย	๓๕๗.๑๑๐	๑๒.๘๐	๑.๙๙	๑.๙๗	๑.๙๔	๑.๙๒	๑.๙๒	-๑๐.๘๘	-๐.๐๒	-๐.๐๗	ทรงตัว
อ.เชียงคาน จ.เลย	๑๙๔.๑๑๘	๑๖.๐๐	๔.๖๖	๔.๓๙	๔.๑๙	๔.๑๖	๔.๑๖	-๑๑.๘๔	-๐.๐๓	-๐.๕๐	ทรงตัว
อ.เมือง จ.หนองคาย	๑๕๓.๖๔๘	๑๒.๒๐	๒.๐๑	๑.๘๒	๑.๕๘	๑.๓๕	๑.๒๐	-๑๑	-๐.๓๘	-๐.๘๑	ลดลง
อ.เมือง จ.นครพนม	๑๓๒.๖๘๐	๑๒.๐๐	๒.๐๑	๑.๙๗	๑.๙๖	๑.๘๙	๑.๗๙	-๑๐.๒๑	-๐.๑๗	-๐.๒๒	ลดลง
อ.เมือง จ.มุกดาหาร	๑๒๔.๒๑๙	๑๒.๕๐	๒.๕๐	๒.๔๗	๒.๔๕	๒.๔๑	๒.๓๕	-๑๐.๑๕	-๐.๑๐	-๐.๑๕	ลดลง
อ.โขงเจียม จ.อุบลราชธานี	๘๙.๐๓๐	๑๔.๕๐	๓.๔๕	๓.๒๖	๓.๓๐	๓.๒๐	๓.๒๒	-๑๑.๒๘	-๐.๐๘	-๐.๒๓	เพิ่มขึ้น

*** ไม่มีสถานการณ์

๖.สถานการณ์เตือนภัย Early Warning ณ วันที่ ๑๔ ตุลาคม ๒๕๖๒ (กรมทรัพยากรน้ำ)

[เวลา ๑๕.๐๐ น. (เมื่อวาน) - ๐๘.๐๐ น. (วันนี้)]

การแจ้งเตือน	สถานี	การแจ้งเตือน
เตือนสีแดง (อพยพ)	-	-
เตือนสีเหลือง (เตือนภัย)	-	-
เตือนสีเขียว (เฝ้าระวัง)	-	-

***สำนักงานทรัพยากรน้ำภาคที่เกี่ยวข้องได้ดำเนินการแจ้งอาสาสมัครและเครือข่าย รวมถึงหน่วยงานที่เกี่ยวข้องในพื้นที่เสี่ยงภัยแล้ว

๗.สถานการณ์ธรณีพิบัติภัย ณ วันที่ ๑๓ ตุลาคม ๒๕๖๒ (กรมทรัพยากรธรณี)

เนื่องจากในพื้นที่เสี่ยงดินถล่มมีฝนตกหนัก วัดปริมาณน้ำฝนได้มากกว่า ๑๐๐ มิลลิเมตร โดยเฉพาะในบริเวณพื้นที่จังหวัดตากและเชียงใหม่ ศูนย์ปฏิบัติการธรณีพิบัติภัย จึงได้ทำการเฝ้าระวังและติดตามสถานการณ์พิบัติภัยดินถล่มและน้ำป่าไหลหลากเป็นพิเศษ และจะทำการแจ้งอาสาสมัครเครือข่ายในพื้นที่เสี่ยงภัยต่อไป

๘.เหตุการณ์วิกฤตน้ำปัจจุบัน ณ วันที่ ๑๔ ตุลาคม ๒๕๖๒ [เวลา ๑๕.๐๐ น. (เมื่อวาน) - ๐๘.๐๐ น. (วันนี้)]

ไม่มีสถานการณ์

๙.สถานการณ์ภาวะน้ำท่วม และสถานการณ์ฝนแล้ง/ฝนทิ้งช่วง ณ วันที่ ๑๔ ตุลาคม ๒๕๖๒ (กรมป้องกันและบรรเทาสาธารณภัย)

น้ำไหลหลาก ดินสไลด์ และวาตภัย

จากอิทธิพลพายุโซนร้อน “โพดุล” และอิทธิพลพายุโซนร้อน “คาจิกิ” ประกอบกับมรสุมตะวันตกเฉียงใต้พัดปกคลุมทะเลอันดามันภาคใต้ และอ่าวไทยมีกำลังแรง ตั้งแต่วันที่ ๒๙ ส.ค.๖๒ –ปัจจุบัน ทำให้เกิดน้ำท่วมฉับพลัน น้ำป่าไหลหลาก ดินสไลด์ และวาตภัย ในพื้นที่ ๓๒ จังหวัด (ภาคเหนือ ๑๐ จังหวัด แพร่ เชียงใหม่ เพชรบูรณ์ น่าน อุตรดิตถ์ พิษณุโลก พิจิตร แม่ฮ่องสอน ลำปาง สุโขทัย ภาคตะวันออกเฉียงเหนือ ๑๖ จังหวัด นครพนม ร้อยเอ็ด อุบลราชธานี อำนาจเจริญ มหาสารคาม ขอนแก่น หนองบัวลำภู ยโสธร กาฬสินธุ์ มุกดาหาร ชัยภูมิ สุรินทร์ อุธธานี เลย ศรีสะเกษ สกลนคร ภาคตะวันออกเฉียงเหนือ ๓ จังหวัด ปราจีนบุรี ตราด สระแก้ว ภาคใต้ ๓ จังหวัด กระบี่ ระนอง ชุมพร) ๑๘๔ อำเภอ ๘๓๖ ตำบล ๗,๒๙๓ หมู่บ้าน/ชุมชน ประชาชนได้รับผลกระทบ ๔๑๙,๙๘๘ครัวเรือน บ้านเรือนประชาชนได้รับความเสียหาย ๓๕,๐๐๖ หลัง มีผู้เสียชีวิต ๔๐ ราย (ยโสธร ๙ ราย ร้อยเอ็ด ๖ ราย อุบลราชธานี ๖ ราย อำนาจเจริญ ๕ ราย ขอนแก่น ๓ ราย ศรีสะเกษ ๔ ราย พิจิตร ๒ ราย พิษณุโลก ๑ ราย มุกดาหาร ๑ ราย สกลนคร ๑ ราย น่าน ๑ ราย และสุรินทร์ ๑ ราย)

กองบัญชาการป้องกันและบรรเทาสาธารณภัยแห่งชาติได้ยกระดับการจัดการสาธารณภัยขนาดใหญ่ (ระดับ ๓) ในพื้นที่ภาคตะวันออกเฉียงเหนือ ประกอบด้วย จ.อุบลราชธานี จ.ศรีสะเกษ จ.ยโสธร และ จ.ร้อยเอ็ด

ปัจจุบันยังคงมีสถานการณ์น้ำท่วมขังในพื้นที่ชุมชนเพียง ๑ จังหวัด ได้แก่ จ.อุบลราชธานี ๒ เทศบาล ๔ ชุมชน

๑๐.การคาดหมายลักษณะอากาศ ๗ วันข้างหน้า (ระหว่างวันที่ ๑๓ - ๑๙ ตุลาคม ๒๕๖๒)

ในช่วงวันที่ ๑๓ - ๑๕ ต.ค. ๖๒ ประเทศไทยตอนบนจะมีฝนฟ้าคะนองเพิ่มขึ้น และมีฝนตกหนักบางแห่งกับมีลมกระโชกแรง หลังจากนั้นในช่วงวันที่ ๑๖ - ๑๙ ต.ค. ๖๒ ประเทศไทยตอนบนมีฝนลดลง อุณหภูมิจะลดลง ๒-๓ องศาเซลเซียสกับมีลมแรงในภาคเหนือและภาคตะวันออกเฉียงเหนือ

ส่วนภาคใต้ในช่วงวันที่ ๑๓ - ๑๙ ต.ค. ๖๒ จะมีฝนเพิ่มขึ้น และมีฝนตกหนักบางแห่ง สำหรับบริเวณอ่าวไทยมีคลื่นสูงประมาณ ๒ เมตร บริเวณที่มีฝนฟ้าคะนองคลื่นสูงมากกว่า ๒ เมตร

จึงเรียนมาเพื่อโปรดทราบ

นายภาตล ถาวรฤชรัตน์
อธิบดีกรมทรัพยากรน้ำ