



# รายงานการเฝ้าระวังติดตามสถานการณ์น้ำและความช่วยเหลือ กระทรวงทรัพยากรธรรมชาติและสิ่งแวดล้อม



ศูนย์ป้องกันวิกฤติน้ำ กรมทรัพยากรน้ำ กระทรวงทรัพยากรธรรมชาติและสิ่งแวดล้อม

โทรศัพท์ ๐ ๒๒๗๑ ๖๐๐๐ ต่อ ๖๔๔๕ โทรสาร ๐ ๒๒๗๘ ๖๖๒๙ http://www.dwr.go.th ID Line : mekhalawoc Email : mekhala@dwr.mail.go.th

รายงานฉบับที่ ๑๒๗/๒๕๖๒

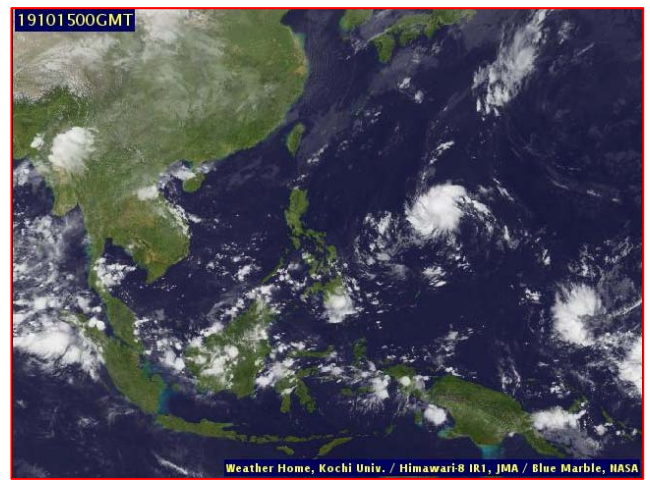
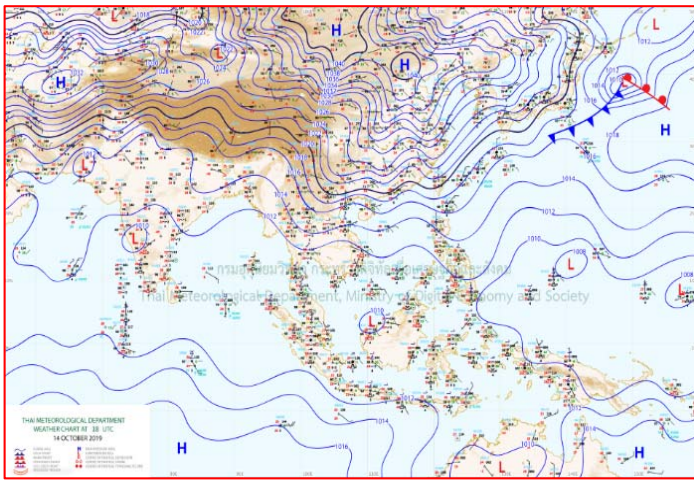
เวลา ๐๘.๐๐ น.

วันที่ ๑๕ ตุลาคม ๒๕๖๒

เรียน รมว.ทส. เลขาธิการ รมว.ทส. ที่ปรึกษา รมว.ทส. ปกท.ทส. รอง ปกท.ทส. อทน. รอง อทน. และหน่วยงานที่เกี่ยวข้อง

## ๑. สถานะอากาศ เวลา ๐๖.๐๐ น. (กรมอุตุนิยมวิทยา)

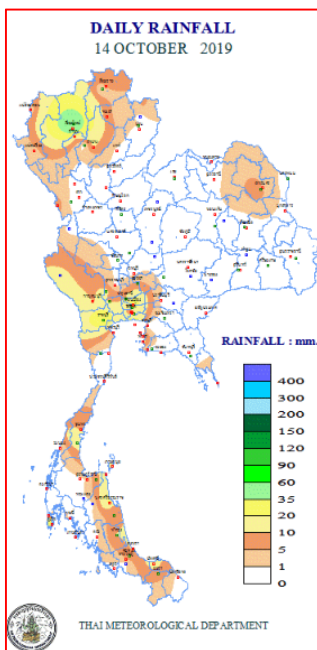
พยากรณ์อากาศ ๒๔ ชั่วโมงข้างหน้า ประเทศไทยตอนบนยังคงมีฝนฟ้าคะนอง และมีฝนตกหนักบางแห่งกับลมกระโชกแรง บริเวณภาคเหนือด้านตะวันตก ภาคกลางตอนล่าง ภาคตะวันออก รวมทั้งกรุงเทพมหานครและปริมณฑล สำหรับภาคใต้ จะมีฝนเพิ่ม ส่วนบริเวณอ่าวไทยตอนล่างมีคลื่นสูงประมาณ ๒ เมตร บริเวณที่มีฝนฟ้าคะนองคลื่นสูงมากกว่า ๒ เมตร ชาวเรือควรเพิ่มความระมัดระวังในการเดินเรือ และหลีกเลี่ยงการเดินเรือบริเวณฝนฟ้าคะนอง



แผนที่อากาศ วันที่ ๑๕ ต.ค. ๒๕๖๒ เวลา ๐๑.๐๐ น.

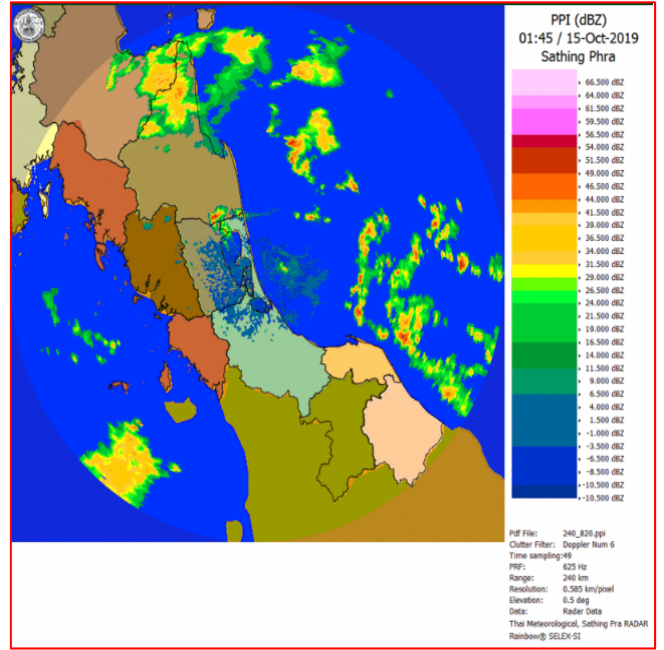
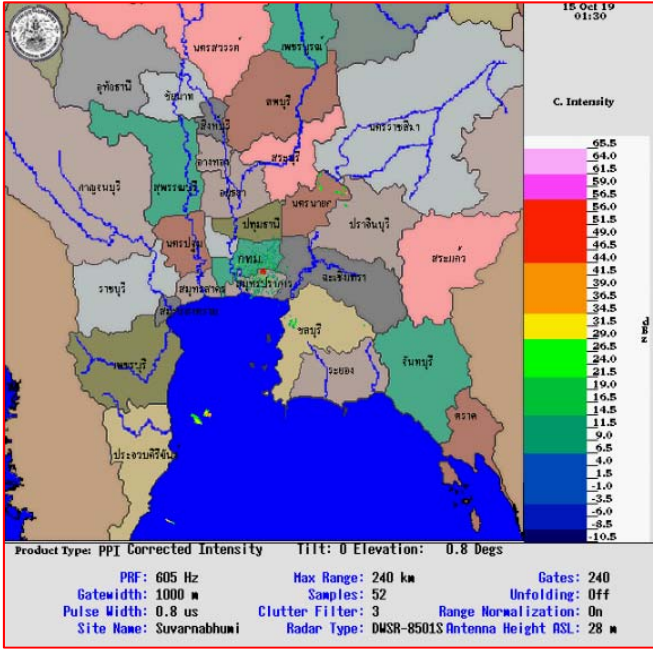
ภาพถ่ายดาวเทียม วันที่ ๑๕ ต.ค. ๒๕๖๒ เวลา ๐๗.๐๐ น.

## ๒. ปริมาณฝนสะสม ณ เวลา ๐๗.๐๐ น. (เมื่อวาน) - ๐๗.๐๐ น. (วันนี้) (กรมอุตุนิยมวิทยา)



จุดตรวจวัด	ปริมาณฝน (มม.)
จ.เชียงใหม่	๖๑.๑
จ.สมุทรปราการ (น้ำร่อง)	๔๒.๐
สนามบินดอนเมือง	๓๐.๒
จ.ภูเก็ต	๓๐.๒
จ.นครศรีธรรมราช	๒๒.๐
จ.ชุมพร (สวี สกษ.)	๑๙.๒
จ.สุราษฎร์ธานี (เกาะสมุย)	๑๗.๐

๓.เรดาร์ตรวจอากาศ ณ วันที่ ๑๕ ตุลาคม ๒๕๖๒ (กรมอุตุนิยมวิทยา)



สถานีสุวรรณภูมิ เวลา ๐๘.๓๐ น.

สถานีสีทิ้งพระ เวลา ๐๘.๔๕ น.

จากเรดาร์ตรวจอากาศจะพบว่ามียกลุ่มเมฆฝนกระจายทั่วทุกภาคของประเทศไทย

๔.สถานการณ์น้ำในแหล่งเก็บกักน้ำ ณ วันที่ ๑๔ ตุลาคม ๒๕๖๒ (กรมชลประทาน กรมทรัพยากรน้ำ และ สททช.)

๔.๑ สภาพน้ำในอ่างเก็บน้ำขนาดใหญ่ปริมาตรน้ำในอ่างฯ ๔๗,๗๒๕ ล้าน ลบ.ม. คิดเป็นร้อยละ ๖๗ (ปริมาตรน้ำใช้การได้ ๒๔,๑๘๓ ล้าน ลบ.ม. คิดเป็นร้อยละ ๕๑) ปริมาตรน้ำในอ่างฯ เทียบกับปี ๒๕๖๑ (๕๖,๘๗๗ ล้าน ลบ.ม. คิดเป็นร้อยละ ๘๐) น้อยกว่าปี ๒๕๖๑ จำนวน ๙,๑๕๒ ล้าน ลบ.ม. ปริมาณน้ำไหลลงอ่างฯ จำนวน ๑๒๐.๗๖ ล้าน ลบ.ม. ปริมาณน้ำระบายจำนวน ๙๓.๖๙ ล้าน ลบ.ม. สามารถรับน้ำได้อีก ๒๓,๒๐๑ ล้าน ลบ.ม.

อ่างเก็บน้ำ	ปริมาตรน้ำในอ่าง		ปริมาตรน้ำใช้การได้		ปริมาตรน้ำไหลลงอ่าง		ปริมาตรน้ำระบาย		ปริมาตรน้ำรับได้อีก (ความจุที่ รนส.- ปริมาตรน้ำปัจจุบัน)
	ปริมาตร (ล้าน ม. <sup>๓</sup> )	% น้ำเก็บกัก	ปริมาตร (ล้าน ม. <sup>๓</sup> )	% น้ำใช้การ	วันนี้ (ล้าน ม. <sup>๓</sup> )	เมื่อวาน (ล้าน ม. <sup>๓</sup> )	วันนี้ (ล้าน ม. <sup>๓</sup> )	เมื่อวาน (ล้าน ม. <sup>๓</sup> )	
๑.ภูมิพล	๕,๘๕๔	๔๔	๒,๐๘๔	๒๒	๑๘.๘๗	๒๓.๓๕	๑๓.๘๐	๑๐.๔๐	๗,๖๐๘
๒.สิริกิติ์	๕,๓๖๕	๕๖	๒,๕๑๕	๓๘	๑๐.๘๕	๖.๓๐	๒๗.๘๖	๑๕.๕๐	๕,๑๔๓
๓.จุฬารัตน์	๕๒	๓๒	๑๕	๑๒	๐.๘๙	๐.๐๙	๐.๖๘	๐.๐๐	๑๒๙
๔.อุบลรัตน์	๖๒๑	๒๖	๔๐	๒	๐.๐๐	๐.๐๐	๐.๓๐	๐.๓๐	๔,๐๑๙
๕.ลำปาง	๑,๖๖๘	๘๔	๑,๕๖๘	๘๓	๐.๐๐	๐.๐๐	๕.๔๐	๕.๔๐	๗๘๒
๖.สิรินธร	๑,๘๖๒	๙๕	๑,๐๓๐	๙๑	๓.๙๘	๓.๗๒	๐.๒๖	๐.๐๐	๑๐๔
๗.ป่าสักชลสิทธิ์	๓๗๘	๓๙	๓๗๕	๓๙	๑.๕๖	๑.๕๖	๐.๑๓	๐.๑๓	๕๘๒
๘.ศรีนครินทร์	๑๕,๕๒๗	๘๗	๕,๒๖๒	๗๐	๒๒.๓๕	๒๗.๖๑	๕.๐๑	๔.๙๘	๓,๒๔๓
๙.วชิราลงกรณ์	๗,๙๑๑	๘๙	๔,๘๙๙	๘๔	๑๗.๐๐	๙.๗๑	๑๖.๐๐	๑๖.๐๒	๓,๐๘๙
๑๐.ขุนด่านปราการชล	๒๐๔	๙๑	๑๙๙	๙๑	๑.๘๔	๑.๗๔	๐.๐๕	๐.๐๕	๒๑
๑๑.รัชชประภา	๓,๘๘๗	๖๙	๒,๕๓๕	๕๙	๕.๔๒	๖.๖๒	๕.๐๖	๔.๘๒	๒,๒๕๗
๑๒.บางยาง	๘๐๓	๕๕	๕๒๗	๔๕	๑๓.๔๙	๑๑.๔๗	๒.๙๘	๒.๙๕	๗๘๗

๔.๒ อ่างเก็บน้ำขนาดกลาง ๓๕๐ แห่ง มีปริมาณน้ำ ๓,๔๖๔ ล้าน ลบ.ม. (๖๓%) ปริมาณน้ำใช้การ ๓,๑๔๒ ล้าน ลบ.ม. (๖๓%)

๔.๓ แหล่งน้ำธรรมชาติขนาดใหญ่ ๖ แห่ง มีปริมาณน้ำรวม ๔๐๖.๙๙ ล้าน ลบ.ม. (๗๙%)

๔.๔ แหล่งน้ำธรรมชาติขนาดเล็ก ๑๔๑,๐๙๗ แห่ง มีปริมาณน้ำรวม ๒,๕๗๕ ล้าน ลบ.ม.

**๕.สถานการณ์น้ำในประเทศ ณ วันที่ ๑๒ - ๑๕ ตุลาคม ๒๕๖๒ (กรมชลประทาน)**

สถานี	แม่น้ำ	อำเภอ	จังหวัด	ระดับ ตลิ่ง (ม.รทก.)	ระดับน้ำ (ม.รทก.)				แนวโน้ม	เปรียบเทียบ ระดับตลิ่ง
					เสาร์	อาทิตย์	จันทร์	อังคาร		
					๑๒ ต.ค.	๑๓ ต.ค.	๑๔ ต.ค.	๑๕ ต.ค.		
P.๑	ปิง	เมือง	เชียงใหม่	๓.๗๐	๑.๔๗	๑.๒๘	๑.๒๒	๑.๕๔	เพิ่มขึ้น	-๒.๑๖
W.๑C	วัง	เมือง	ลำปาง	๕.๒๐	-๐.๕๓	-๐.๕๓	-๐.๓๒	-๐.๒๖	เพิ่มขึ้น	-๕.๔๖
Y.๑๖	ยม	บางระกำ	พิษณุโลก	๗.๓๐	๒.๕๒	๒.๓๖	๒.๒๖	๒.๒๐	ลดลง	-๕.๐๘
N.๗A	น่าน	เมือง	พิจิตร	๙.๘๗	๒.๔๒	๒.๔๒	๒.๕๕	๒.๘๘	เพิ่มขึ้น	-๘.๓
C.๒	เจ้าพระยา	เมือง	นครสวรรค์	๒๖.๒๐	๑๘.๕๖	๑๘.๔๓	๑๘.๓๘	๑๘.๓๕	ลดลง	-๗.๘๕
C.๑๓	เจ้าพระยา	สรรพยา	ชัยนาท	๑๖.๓๔	๖.๕๑	๖.๑๐	๖.๐๖	๖.๐๖	ทรงตัว	-๑๐.๒๘
M.๖A	มูล	สตึก	บุรีรัมย์	๖.๐๐	๑.๐๔	๑.๑๕	๑.๑๘	๑.๑๑	ลดลง	-๔.๘๙
M.๗	มูล	เมือง	อุบลราชธานี	๗.๐๐	๒.๙๕	๒.๘๘	๒.๗๖	๒.๖๕	ลดลง	-๔.๓๕
M.๑๙๑	ลำตะคอง	เมือง	นครราชสีมา	๓.๐๐	๑.๐๑	๑.๐๒	๐.๙๕	๐.๙๘	เพิ่มขึ้น	-๒.๐๒
M.๖๙	ลำเซบก	ตระการพืชผล	อุบลราชธานี	๗.๓๐	๕.๗๕	๕.๗๙	***	***	***	***
X.๖๔	คลองท่ามะ	ท่ามะ	ชุมพร	๑๗.๑๓	๘.๗๙	๘.๗๔	๘.๓๙	๗.๙๘	ลดลง	-๙.๑๕
X.๑๔๙	คลองกลาย	นบพิตำ	นครศรีธรรมราช	๓๓.๙๖	๒๘.๓๒	๒๘.๓๘	๒๘.๓๕	๒๘.๓๓	ลดลง	-๕.๖๓
X.๒๗๔	แม่น้ำโก-ลก	แว้ง	นราธิวาส	๒๔.๑๘	๑๙.๔๒	๑๙.๘๐	๑๙.๑๒	๑๙.๑๔	เพิ่มขึ้น	-๕.๐๔
X.๓๗A	แม่น้ำตาปี	พระแสง	สุราษฎร์ธานี	๑๑.๗๐	๘.๔๘	๘.๓๕	๘.๓๒	๘.๑๖	ลดลง	-๒.๖

\*\*\* ยังไม่ได้รับรายงาน

**๖.สถานการณ์น้ำในพื้นที่ลุ่มน้ำโขง ณ วันที่ ๑๔ ตุลาคม ๒๕๖๒ (Mekong River Commission (MRC))**

สถานี	ระดับ อ้างอิง (ม.รทก.)	ระดับ ตลิ่ง (ม.)	ระดับน้ำ (ม.)					เปรียบเทียบ ระดับตลิ่ง (ม.)	ผลต่างของระดับน้ำ (ม.)		แนวโน้ม
			๑๐ ต.ค.	๑๑ ต.ค.	๑๒ ต.ค.	๑๓ ต.ค.	๑๔ ต.ค.		๓ วัน ย้อนหลัง	๕ วัน ย้อนหลัง	
			อ.เชียงแสน จ.เชียงราย	๓๕๗.๑๑๐	๑๒.๘๐	๑.๙๗	๑.๙๔		๑.๙๒	๑.๙๒	
อ.เชียงคาน จ.เลย	๑๙๔.๑๑๘	๑๖.๐๐	๔.๓๙	๔.๑๙	๔.๑๖	๔.๑๖	๔.๓๒	-๑๑.๘๔	๐.๑๖	-๐.๐๗	เพิ่มขึ้น
อ.เมือง จ.หนองคาย	๑๕๓.๖๔๘	๑๒.๒๐	๑.๘๒	๑.๕๘	๑.๓๕	๑.๒๐	๑.๑๙	-๑๑	-๐.๑๖	-๐.๖๓	ลดลง
อ.เมือง จ.นครพนม	๑๓๒.๖๘๐	๑๒.๐๐	๑.๙๗	๑.๙๖	๑.๘๙	๑.๗๙	๑.๖๓	-๑๐.๒๑	-๐.๒๖	-๐.๓๔	ลดลง
อ.เมือง จ.มุกดาหาร	๑๒๔.๒๑๙	๑๒.๕๐	๒.๔๗	๒.๔๕	๒.๔๑	๒.๓๕	๒.๒๕	-๑๐.๑๕	-๐.๑๖	-๐.๒๒	ลดลง
อ.โขงเจียม จ.อุบลราชธานี	๘๙.๐๓๐	๑๔.๕๐	๓.๒๖	๓.๓๐	๓.๒๐	๓.๒๒	๓.๑๒	-๑๑.๒๘	-๐.๐๘	-๐.๑๔	ลดลง

\*\*\* ไม่มีสถานการณ์

**๖.สถานการณ์เตือนภัย Early Warning ณ วันที่ ๑๕ ตุลาคม ๒๕๖๒ (กรมทรัพยากรน้ำ)**

[เวลา ๑๕.๐๐ น.(เมื่อวาน) - ๐๘.๐๐ น. (วันนี้)]

การแจ้งเตือน	สถานี	การแจ้งเตือน
เตือนสีแดง (อพยพ)	-	-
เตือนสีเหลือง (เตือนภัย)	-	-
เตือนสีเขียว (เฝ้าระวัง)	-	-

\*\*\*ไม่มีสถานการณ์

**๗.สถานการณ์ธรณีพิบัติภัย ณ วันที่ ๑๕ ตุลาคม ๒๕๖๒ (กรมทรัพยากรธรณี)**

เนื่องจากสภาพอากาศที่แปรปรวน ทำให้เกิดฝนตกอย่างต่อเนื่อง โดยเฉพาะในพื้นที่เสี่ยงดินถล่ม บริเวณจังหวัดแม่ฮ่องสอน ตาก และ เชียงใหม่ ศูนย์ปฏิบัติการธรณีพิบัติภัย จึงได้ทำการเฝ้าระวังและติดตามสถานการณ์พิบัติภัยดินถล่มและน้ำป่าไหลหลากเป็นพิเศษ และจะทำการแจ้งอาสาสมัครเครือข่ายในพื้นที่เสี่ยงภัยต่อไป

๘.เหตุการณ์วิกฤตน้ำปัจจุบัน ณ วันที่ ๑๕ ตุลาคม ๒๕๖๒ [เวลา ๑๕.๐๐ น.(เมื่อวาน) - ๐๘.๐๐ น. (วันนี้)]

ไม่มีสถานการณ์

๙.สถานการณ์ภาวะน้ำท่วม และสถานการณ์ฝนแล้ง/ฝนทิ้งช่วง ณ วันที่ ๑๕ ตุลาคม ๒๕๖๒ (กรมป้องกันและบรรเทาสาธารณภัย)  
น้ำไหลหลาก ดินสไลด์ และวาตภัย

จากอิทธิพลพายุโซนร้อน “โพดุล” และอิทธิพลพายุโซนร้อน “คาจิกิ” ประกอบกับมรสุมตะวันตกเฉียงใต้พัดปกคลุมทะเลอันดามันภาคใต้ และอ่าวไทยมีกำลังแรง ตั้งแต่วันที่ ๒๙ ส.ค.๖๒ –ปัจจุบัน ทำให้เกิดน้ำท่วมฉับพลัน น้ำป่าไหลหลาก ดินสไลด์ และวาตภัย ในพื้นที่ ๓๒ จังหวัด (ภาคเหนือ ๑๐ จังหวัด แพร่ เชียงใหม่ เพชรบูรณ์ น่าน อุตรดิตถ์ พิษณุโลก พิจิตร แม่ฮ่องสอน ลำปาง สุโขทัย ภาคตะวันออกเฉียงเหนือ ๑๖ จังหวัด นครพนม ร้อยเอ็ด อุบลราชธานี อำนาจเจริญ มหาสารคาม ขอนแก่น หนองบัวลำภู ยโสธร กาฬสินธุ์ มุกดาหาร ชัยภูมิ สุรินทร์ อุดรธานี เลย ศรีสะเกษ สกลนคร ภาคตะวันออกเฉียงเหนือ ๓ จังหวัด ปราจีนบุรี ตราด สระแก้ว ภาคใต้ ๓ จังหวัด กระบี่ ระนอง ชุมพร) ๑๘๔ อำเภอ ๘๓๖ ตำบล ๗,๒๙๓ หมู่บ้าน/ชุมชน ประชาชนได้รับผลกระทบ ๔๑๙,๙๘๘ครัวเรือน บ้านเรือนประชาชนได้รับความเสียหาย ๓๕,๐๐๖ หลัง มีผู้เสียชีวิต ๔๐ ราย (ยโสธร ๙ ราย ร้อยเอ็ด ๖ ราย อุบลราชธานี ๖ ราย อำนาจเจริญ ๕ ราย ขอนแก่น ๓ ราย ศรีสะเกษ ๔ ราย พิจิตร ๒ ราย พิษณุโลก ๑ ราย มุกดาหาร ๑ ราย สกลนคร ๑ ราย น่าน ๑ ราย และสุรินทร์ ๑ ราย)

กองบัญชาการป้องกันและบรรเทาสาธารณภัยแห่งชาติได้ยกระดับการจัดการสาธารณภัยขนาดใหญ่ (ระดับ ๓) ในพื้นที่ภาคตะวันออกเฉียงเหนือ ประกอบด้วย จ.อุบลราชธานี จ.ศรีสะเกษ จ.ยโสธร และ จ.ร้อยเอ็ด

ปัจจุบันยังคงมีสถานการณ์น้ำท่วมขังในพื้นที่ชุมชนเพียง ๑ จังหวัด ได้แก่ จ.อุบลราชธานี ๒ เทศบาล ๒ ชุมชน

จ.อุบลราชธานี วันที่ ๓๐ ส.ค. ๖๒ เวลา ๐๕.๐๐ น. เกิดฝนตกหนักน้ำไหลหลากเข้าท่วมในพื้นที่ ๒๕ อ. (อ.น้ำขุ่น อ.เมืองฯ อ.กุดข้าวปุ้น อ.น้ำยืน อ.เขื่องใน อ.เขมรราช อ.พิบูลมังสาหาร อ.ตระการพืชผล อ.โขงเจียม อ.ดอนมดแดง อ.ม่วงสามสิบ อ.เหล่าเสือโก้ก อ.สว่างวีระวงศ์อ.เดชอุดม อ.ตาลชุม อ.สิรินธร อ.นาตาล อ.ศรีเมืองใหม่อ.นาจะหลวย อ.โพธิ์ไทร อ.สำโรง อ.วารินชำราบ อ.นาเยีย อ.บุญศรี อ.ทุ่งศรีอุดม) ๑๗๔ ต. ๑,๓๖๒ ม. ประชาชนได้รับผลกระทบ ๔๒,๓๘๓ ครัวเรือน ๑๕๙,๖๙๒ คน พื้นที่การเกษตรได้รับความเสียหาย ๒๓ อำเภอ จำนวน ๖๓๙,๕๕๖ ไร่ ด้านปศุสัตว์ ๑๑ อำเภอ ๑๘,๙๗๕ ตัว สัตว์ปีก ๗๖,๗๙๒ ตัว ด้านประมง ๑๖ อำเภอ ๖,๕๖๐.๒๒ ไร่ ด้านสิ่งสาธารณประโยชน์ ถนน ๑๘๒ สาย สะพาน ๒๗ สาย ฝาย ๓ แห่ง วัด ๙๘ แห่ง โรงเรียน ๑๐๓ แห่ง รพ.สต. จำนวน ๙ แห่ง สถานีราชการ จำนวน ๑๓ แห่ง อพยพ ๒ จุด ๒๑ ครัวเรือน ๗๐ คน (อยู่ระหว่างฟื้นฟู ทำความสะอาดบ้านเรือน) ได้แก่ อ.วารินชำราบ ๑ จุด ๘ ครัวเรือน ๓๐ คน ๑) สนง.ที่ดินวารินชำราบ อ.เมืองฯ ๑ จุด ๑๓ ครัวเรือน ๔๐ คน ๑) ถนนชลประทานทำบ่อ (ห้วยม่วง) มีผู้เสียชีวิต ๖ ราย (ชาย ๔ ราย หญิง ๑ ราย เด็กหญิง ๑ ราย) ปัจจุบันยังคงมีน้ำท่วมขังในพื้นที่ลุ่มต่ำบางส่วนของ ๒ เทศบาล ๒ ชุมชน ๒๑ ครัวเรือน ได้แก่ อ.เมืองฯ (ท.อุบลราชธานี๑๓ ครัวเรือน) อ.วารินชำราบ (ท.วารินชำราบ ๘ ครัวเรือน) ระดับน้ำลดลงแต่ยังมีดินโคลน ในทางเดินใต้ถุนบ้าน และบ้านเรือนยังชำรุดเสียหาย อยู่ระหว่างการซ่อมแซมและทำความสะอาด

๑๐.การคาดหมายลักษณะอากาศ ๗ วันข้างหน้า (ระหว่างวันที่ ๑๔ - ๒๐ ตุลาคม ๒๕๖๒)

ในช่วงวันที่ ๑๔ - ๑๕ ต.ค. ๖๒ ประเทศไทยตอนบนมีฝนฟ้าคะนอง และมีฝนตกหนักบางแห่ง กับมีลมกระโชกแรง หลังจากนั้นในช่วงวันที่ ๑๖ - ๒๐ ต.ค. ๖๒ ประเทศไทยตอนบนจะมีฝนลดลง อุณหภูมิจะลดลง ๒-๓ องศาเซลเซียสกับมีลมแรงในภาคเหนือและภาคตะวันออกเฉียงเหนือ ส่วนภาคใต้ ในช่วงวันที่ ๑๔ - ๒๐ ต.ค. ๖๒ จะมีฝนเพิ่มขึ้น และมีฝนตกหนักบางแห่ง สำหรับบริเวณอ่าวไทยมีคลื่นสูงประมาณ ๒ เมตร บริเวณที่มีฝนฟ้าคะนองคลื่นสูงมากกว่า ๒ เมตร

จึงเรียนมาเพื่อโปรดทราบ

นายภาคล ถาวรฤทธิรัตน์  
อธิบดีกรมทรัพยากรน้ำ