

รายงานสถานการณ์น้ำลุ่มน้ำบางปะกง-ปราจีนบุรี

วันที่ 16 ตุลาคม 2562

1) สภาพภูมิอากาศ (ที่มา : กรมอุตุนิยมวิทยา)

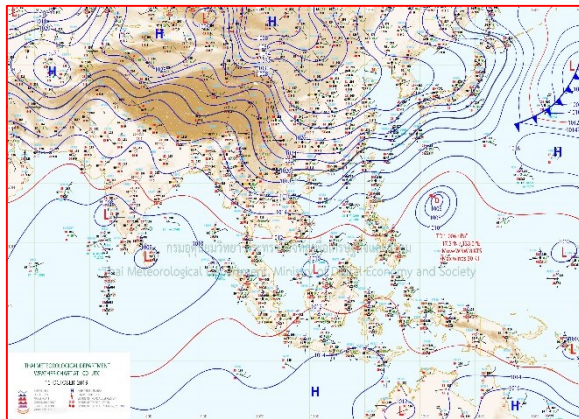
ลักษณะอากาศทั่วไป

พยากรณ์อากาศ 24 ชั่วโมงข้างหน้า ประเทศไทยตอนบนยังคงมีฝนฟ้าคะนอง และมีฝนตกหนักบางแห่งในภาคเหนือ ภาคกลางตอนล่าง ภาคตะวันออก รวมทั้งกรุงเทพมหานครและปริมณฑล สำหรับภาคใต้มีฝนฟ้าคะนองต่อเนื่องและมีฝนตกหนักบางพื้นที่ ส่วนบริเวณอ่าวไทยตอนล่างมีคลื่นสูงประมาณ 2 เมตร

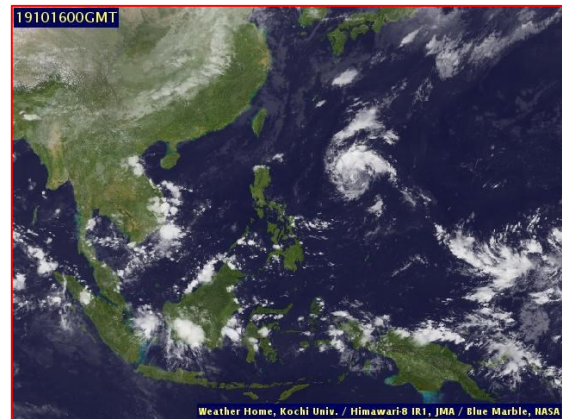
ลักษณะสำคัญทางอุตุนิยมวิทยา บริเวณความกดอากาศสูงกำลังปานกลางจากประเทศจีนยังคงปกคลุมภาคเหนือ ภาคตะวันออกเฉียงเหนือ ภาคกลางตอนบน และทะเลจีนใต้ ประกอบกับลมตะวันออกเฉียงใต้พัดปกคลุมประเทศไทยและอ่าวไทยมีกำลังแรงขึ้น ส่งผลทำให้ประเทศไทยตอนบนมีฝนฟ้าคะนอง และมีฝนตกหนักบางแห่ง สำหรับภาคใต้มีฝนฟ้าคะนองต่อเนื่อง คลื่นลมบริเวณอ่าวไทยตอนล่างมีกำลังปานกลาง

สภาพอากาศภาคตะวันออก

มีเมฆเป็นส่วนมาก โดยมีฝนฟ้าคะนอง ร้อยละ 30 ของพื้นที่ และมีฝนตกหนักบางแห่ง บริเวณจังหวัด ฉะเชิงเทรา ชลบุรี และระยอง อุณหภูมิต่ำสุด 23-25 องศาเซลเซียส อุณหภูมิสูงสุด 33-35 องศาเซลเซียส ลมตะวันออกเฉียงใต้ ความเร็ว 15-35 กม./ชม. ทะเลมีคลื่นสูง 1-2 เมตร บริเวณที่มีฝนฟ้าคะนองคลื่นสูงประมาณ 2 เมตร



แผนที่อากาศวันที่ 16 ต.ค. 2562 เวลา 07.00 น.



ภาพถ่ายจากดาวเทียมวันที่ 16 ต.ค. 2562 เวลา 07.00 น.

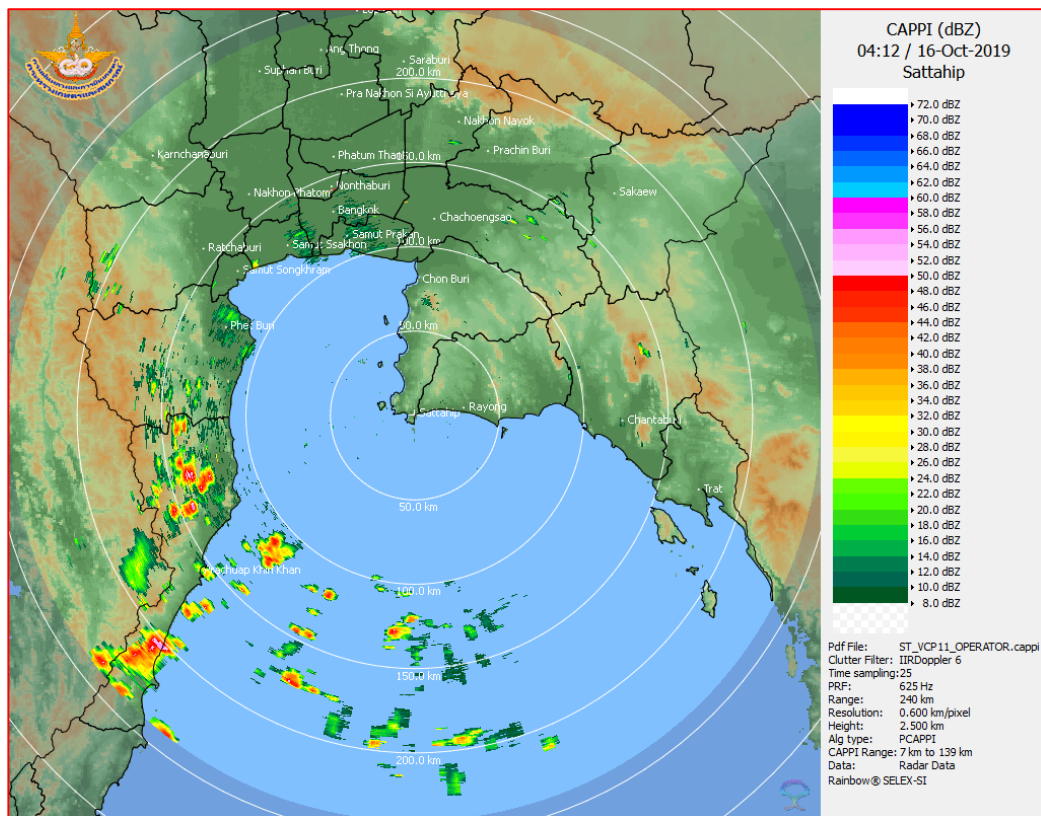
2) สถานการณ์ฝน

จากข้อมูลสถานการณ์ฝนในพื้นที่ลุ่มน้ำบางปะกง-ปราจีนบุรี ของวันที่ 16 ตุลาคม 2562 จากกรมทรัพยากรน้ำ กรมอุตุนิยมวิทยา และสถาบันสารสนเทศทรัพยากรน้ำและการเกษตร (องค์การมหาชน) พบว่ามีฝนตกเล็กน้อยถึงปานกลาง บริเวณจังหวัดฉะเชิงเทรา ปราจีนบุรี และสระแก้ว โดยมีปริมาณฝน 0.5 – 18.6 มม.

ข้อมูลสถานการณ์ฝนในพื้นที่ลุ่มน้ำบางปะกง-ปราจีนบุรี ณ วันที่ 16 ตุลาคม 2562
(ข้อมูลจากกรมอุตุนิยมวิทยา เวลา 07.00 น.)

ลำดับ	พื้นที่	ปริมาณฝน (มม.)
1	อ.สนามชัยเขต จ.ฉะเชิงเทรา	0.5
2	อ.พนมสารคาม จ.ฉะเชิงเทรา	4.5
3	อ.ประจันตคาม จ.ปราจีนบุรี	3.7
4	อ.นาดี จ.ปราจีนบุรี	18.6
5	อ.กบินทร์บุรี จ.ปราจีนบุรี	6.7
6	อ.เมือง จ.สระแก้ว	8.5

หมายเหตุ “ฟ” คือ ฝนวัดปริมาณไม่ได้ (ต่ำกว่า 0.1 มิลลิเมตร), “*” คือ ไม่ได้รับข้อมูล



ภาพเรดาร์ตรวจอากาศ “สถานีสี่ตี่บ”
ณ วันที่ 16 ตุลาคม 2562 เวลา 11.12 น.
(ที่มา : กรมอุตุนิยมวิทยา)

สถานการณ์น้ำฝน

<p>WRF-ROMS (ThaiGeo), 24-Hour Precipitation, Thailand Model (3x3 km) 15-Oct-2019 19:00 to 16-Oct-2019 19:00 (Bangkok Time)</p> <p>Created by HII Initial date 15-Oct-2019 19:00 (Bangkok Time)</p>	<p>WRF-ROMS (ThaiGeo), 24-Hour Precipitation, Thailand Model (3x3 km) 16-Oct-2019 19:00 to 17-Oct-2019 19:00 (Bangkok Time)</p> <p>Created by HII Initial date 15-Oct-2019 19:00 (Bangkok Time)</p>
<p>แผนที่การคาดการณ์น้ำฝนวันที่ 16 ต.ค. 62</p>	<p>แผนที่การคาดการณ์น้ำฝนวันที่ 17 ต.ค. 62</p>
<p>WRF-ROMS (ThaiGeo), 24-Hour Precipitation, Thailand Model (3x3 km) 17-Oct-2019 19:00 to 18-Oct-2019 19:00 (Bangkok Time)</p> <p>Created by HII Initial date 15-Oct-2019 19:00 (Bangkok Time)</p>	<p>WRF-ROMS (ThaiGeo), 24-Hour Precipitation, Southeast Asia Model (9x9 km) 15-Oct-2019 19:00 to 19-Oct-2019 19:00 (Bangkok Time)</p> <p>Created by HII Initial date 15-Oct-2019 19:00 (Bangkok Time)</p>
<p>แผนที่การคาดการณ์น้ำฝนวันที่ 18 ต.ค. 62</p>	<p>แผนที่การคาดการณ์น้ำฝนวันที่ 19 ต.ค. 62</p>
<p>WRF-ROMS (ThaiGeo), 24-Hour Precipitation, Southeast Asia Model (9x9 km) 19-Oct-2019 19:00 to 20-Oct-2019 19:00 (Bangkok Time)</p> <p>Created by HII Initial date 15-Oct-2019 19:00 (Bangkok Time)</p>	<p>WRF-ROMS (ThaiGeo), 24-Hour Precipitation, Southeast Asia Model (9x9 km) 20-Oct-2019 19:00 to 21-Oct-2019 19:00 (Bangkok Time)</p> <p>Created by HII Initial date 15-Oct-2019 19:00 (Bangkok Time)</p>
<p>แผนที่การคาดการณ์น้ำฝนวันที่ 20 ต.ค. 62</p>	<p>แผนที่การคาดการณ์น้ำฝนวันที่ 21 ต.ค. 62</p>
<p>ที่มา : www.thaiwater.net</p>	
<p>ผลการคาดการณ์ปริมาณฝนล่วงหน้า</p>	

3) ข้อมูลปริมาณน้ำในลำน้ำ

สถานการณ์น้ำท่า (12 - 16 ต.ค. 2562 ที่มา : กรมชลประทาน เวลา 06.00 น.)

สถานี	อำเภอ	จังหวัด	ลุ่มน้ำ	ระดับตลิ่ง (ม.)	เสาร์	อาทิตย์	จันทร์	อังคาร	พุธ	แนว โน้ม (เพิ่ม/ ลด)
				ความจุ ลำน้ำ (ลบ.ม./ วิ.)	12 ต.ค.	13 ต.ค.	14 ต.ค.	15 ต.ค.	16 ต.ค.	
Kgt.19A	เกาะ จันทร์	ชลบุรี	บางปะกง	4.8	1.73	1.76	1.75	1.77	*	*
				*	1.80	2.10	2.00	2.20	*	
Kgt.30	เทศบาล เมือง	ฉะเชิงเทรา	บางปะกง	1.70	0.70	0.85	0.92	0.78	0.61	ลดลง
				น้ำหนุ่น	*	*	*	*	*	
Ny.1B	เมือง	นครนายก	บางปะกง	8.81	4.71	4.78	4.84	4.74	4.65	ลดลง
				206	27.30	29.40	31.20	28.20	25.50	
Ny.3	บ้านนา	นครนายก	บางปะกง	6.26	3.93	3.99	4.00	3.94	3.90	ลดลง
				67.20	29.52	30.56	30.74	29.69	29.01	
Ny.4	เมือง	ปราจีนบุรี	บางปะกง	3.34	1.08	1.05	*	1.01	1.00	ลดลง
				185	14.40	13.50	*	12.30	12.00	
Ny.7	เมือง	นครนายก	บางปะกง	6.56	4.56	4.67	4.70	4.69	4.64	ลดลง
				*	*	*	*	*	*	
Kgt.1	เมือง	ปราจีนบุรี	ปราจีนบุรี	4.13	1.19	1.10	1.10	1.14	1.05	ลดลง
				774.00	220.00	220.00	220.00	226.00	212.50	
Kgt.3	กบินทร์ บุรี	ปราจีนบุรี	ปราจีนบุรี	10.20	3.64	3.42	3.58	3.56	3.53	ลดลง
				648.00	127.00	116.00	124.00	123.00	121.50	
Kgt.6	ศรีมหา โพธิ์	ปราจีนบุรี	ปราจีนบุรี	7.10	2.36	2.17	2.19	2.24	2.22	ลดลง
				-	*	*	*	*	*	
Kgt.9	เขา ฉกรรจ์	สระแก้ว	ปราจีนบุรี	10.00	3.83	3.81	3.82	3.91	3.90	ลดลง
				444.00	10.00	9.00	9.50	14.00	13.50	
Kgt.10	เมือง	สระแก้ว	ปราจีนบุรี	11.00	5.73	5.76	5.73	5.78	5.79	เพิ่มขึ้น
				300.00	12.20	13.40	12.20	14.20	14.60	
Kgt.13A	กบินทร์ บุรี	ปราจีนบุรี	ปราจีนบุรี	16.17	8.09	8.07	8.48	8.33	8.36	เพิ่มขึ้น
				417.20	38.20	37.60	49.90	45.40	46.30	
Kgt.14	นาดี	ปราจีนบุรี	ปราจีนบุรี	7.06	1.69	1.82	1.97	1.72	1.59	ลดลง
				313.00	3.90	5.20	6.70	4.20	2.95	

หมายเหตุ* ไม่ได้รับข้อมูล

ข้อมูลระดับน้ำจากระบบตรวจวัดสภาพทางไกลอัตโนมัติลุ่มน้ำบางปะกง-ปราจีนบุรี กรมทรัพยากรน้ำ

ข้อมูลระดับน้ำ (14 – 16 ต.ค. 2562 ที่มา : กรมทรัพยากรน้ำ เวลา 07.00 น.)

สถานี	ตำบล	อำเภอ	จังหวัด	ลุ่มน้ำ	ระดับ ตลิ่ง (ต่ำสุด)	จันทร์	อังคาร	พุธ	แนวโน้ม (เพิ่ม/ ลด)
						14 ต.ค.	15 ต.ค.	16 ต.ค.	
บ้านทุ่งกระทาย	เกาะจันทร์	เกาะจันทร์	ชลบุรี	บางปะกง	7.20	0.52	0.32	0.26	ลดลง
บ้านใหม่	ศรีนาวา	เมือง	นครนายก	บางปะกง	7.50	4.37	4.26	4.17	ลดลง
บ้านกุดบอน	วังตะเคียน	กบินทร์บุรี	ปราจีนบุรี	ปราจีนบุรี	12.10	3.10	2.94	2.99	เพิ่มขึ้น
บ้านเก่าเขาฉกรรจ์	หนองหัว	เขาฉกรรจ์	สระแก้ว	ปราจีนบุรี	8.60	7.21	7.21	7.21	ทรงตัว

ปริมาณน้ำในลำน้ำในพื้นที่ลุ่มน้ำบางปะกง-ปราจีนบุรี วันที่ 16 ตุลาคม 2562



สถานีเชิงสะพานฉะเชิงเทรา ต.หน้าเมือง อ.เมือง จ.ฉะเชิงเทรา
(ลุ่มน้ำบางปะกง – แม่น้ำบางปะกง)

4) สรุป

- สถานการณ์น้ำในลุ่มน้ำบางปะกง อยู่ในภาวะปกติ (ระดับน้ำต่ำกว่าระดับตลิ่งต่ำสุด) และระดับน้ำในลำน้ำส่วนใหญ่มีแนวโน้มลดลง

- สถานการณ์น้ำในลุ่มน้ำปราจีนบุรี อยู่ในภาวะปกติ (ระดับน้ำต่ำกว่าระดับตลิ่งต่ำสุด) และระดับน้ำในลำน้ำส่วนใหญ่มีแนวโน้มลดลง