



ศูนย์ป้องกันวิกฤติน้ำ
กรมทรัพยากรน้ำ
กระทรวงทรัพยากรธรรมชาติและสิ่งแวดล้อม



สถานการณ์น้ำในพื้นที่ลุ่มน้ำ ทะเลสาบสงขลา

วันที่ 3 พฤศจิกายน 2559

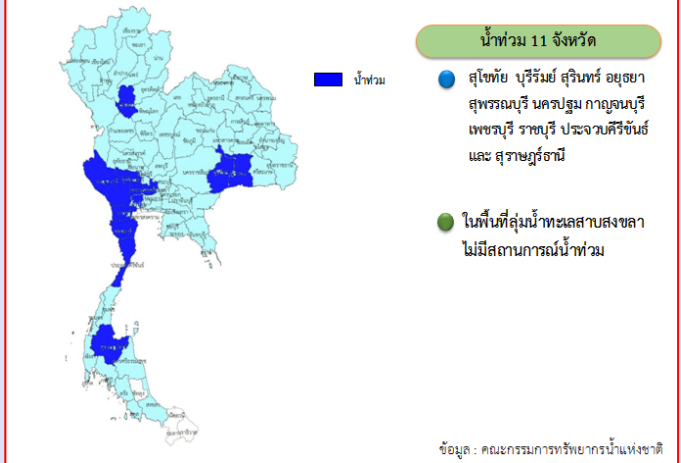
สถานการณ์น้ำ

- ลุ่มน้ำทะเลสาบสงขลา ปัจจุบันสถานการณ์น้ำในลำน้ำโดยทั่วไปยังคงอยู่ในภาวะปกติ (ระดับน้ำต่ำกว่าระดับตลิ่งต่ำสุด) ระดับน้ำในลำน้ำส่วนใหญ่มีแนวโน้มเพิ่มขึ้น

พื้นที่ประสบอุทกภัยในพื้นที่ลุ่มน้ำทะเลสาบสงขลา

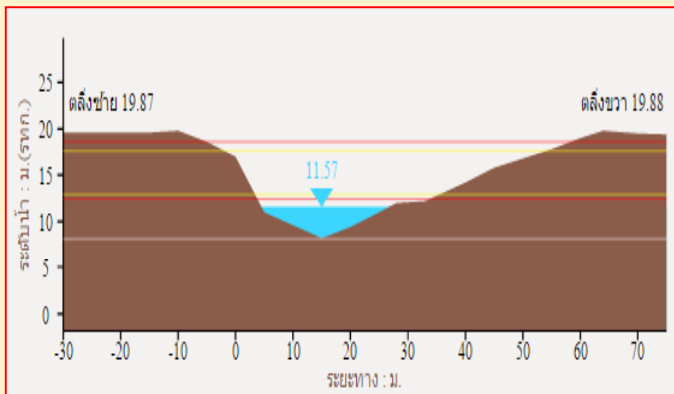
- ไม่มีพื้นที่ประสบอุทกภัย

พื้นที่ประสบอุทกภัย

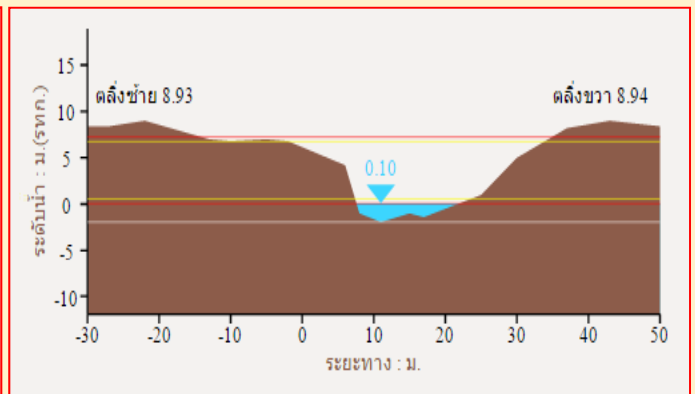


ระดับน้ำของสถานีโทรมาตรในพื้นที่

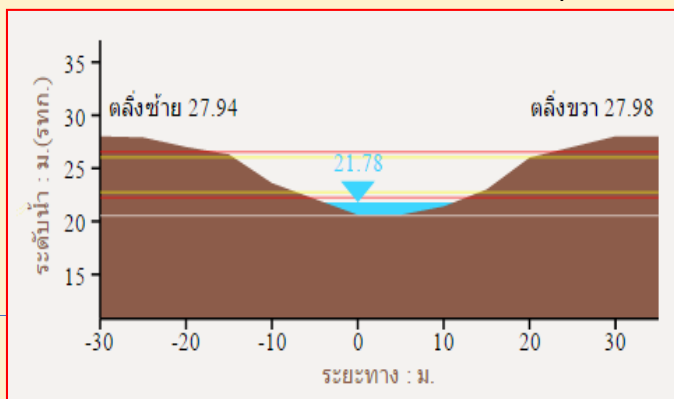
1. สถานีอุต๊ะเกาตอนบน อ.สะเดา จ.สงขลา (ทรงตัว)



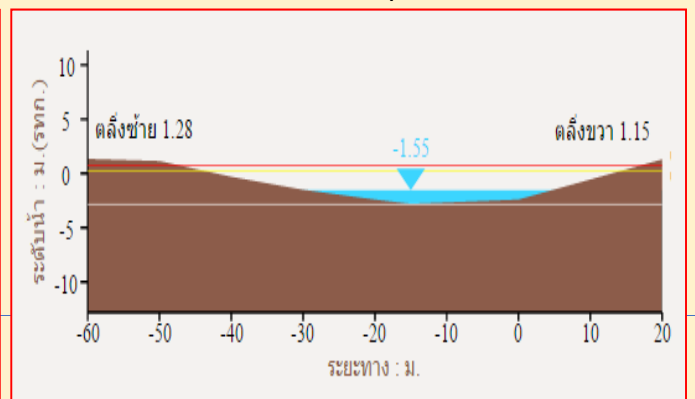
2. สถานีอุต๊ะเกาตอนล่าง อ.หาดใหญ่ จ.สงขลา (เพิ่มขึ้น)



3. สถานีตะโหมด (ท่าเขียด) อ.ตะโหมด จ.พัทลุง (เพิ่มขึ้น)



4. สถานีลำป่า อ. เมือง จ. พัทลุง (ทรงตัว)



รวดเร็ว มีคุณภาพ ไปรุ่งใส มีคุณธรรม

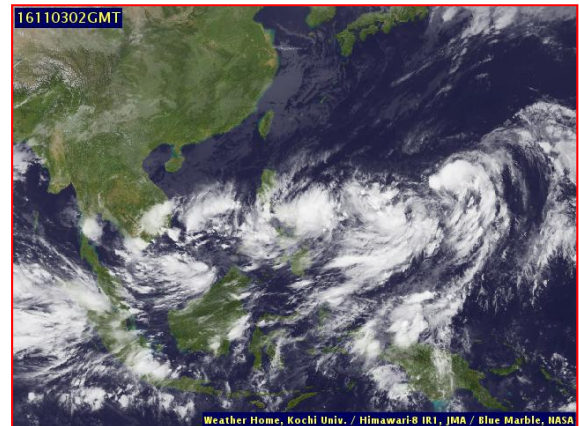
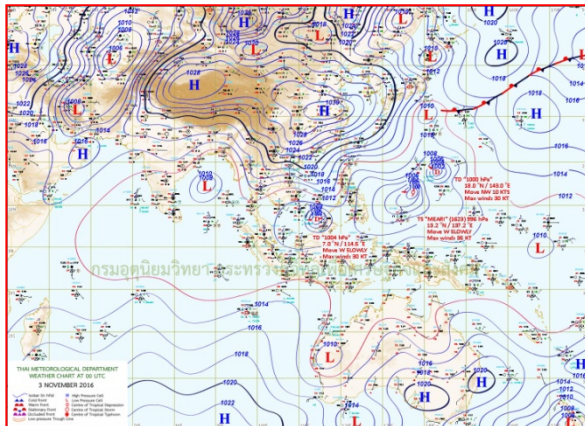
รายงานสถานการณ์น้ำลุ่มน้ำทะเลสาบสงขลา วันที่ 3 พฤศจิกายน 2559

1) สภาพภูมิอากาศ

ลักษณะอากาศทั่วไป (ที่มา: กรมอุตุนิยมวิทยา)

พยากรณ์อากาศ 24 ชั่วโมงข้างหน้า ภาคใต้ยังคงมีฝนตกต่อเนื่อง สำหรับประเทศไทยตอนบนมีฝนลดน้อยลง กับมีอากาศเย็นในตอนเช้า ส่วนกรุงเทพมหานคร และปริมณฑลมีฝนใกล้เคียงเมื่อวาน

สภาพอากาศภาคใต้ฝั่งตะวันออก มีเมฆมาก กับมีฝนฟ้าคะนอง ร้อยละ 60 ของพื้นที่ ส่วนมากบริเวณจังหวัดประจวบคีรีขันธ์ ชุมพร สุราษฎร์ธานี นครศรีธรรมราช และสงขลา อุณหภูมิต่ำสุด 23-25 องศาเซลเซียส อุณหภูมิสูงสุด 31-33 องศาเซลเซียส ผลคาดการณ์ปริมาณน้ำฝนล่วงหน้า 1-7 วัน คาดว่า ในช่วงวันที่ 2-5 พ.ย. มีฝนฟ้าคะนอง ร้อยละ 40-60 ของพื้นที่ กับมีฝนตกหนักบางแห่ง ส่วนในช่วงวันที่ 6-8 พ.ย. มีฝนฟ้าคะนอง ร้อยละ 60-80 ของพื้นที่ กับมีฝนตกหนักถึงหนักมากบางแห่ง



แผนที่อากาศ วันที่ 3 พ.ย. 2559 เวลา 07.00 น.

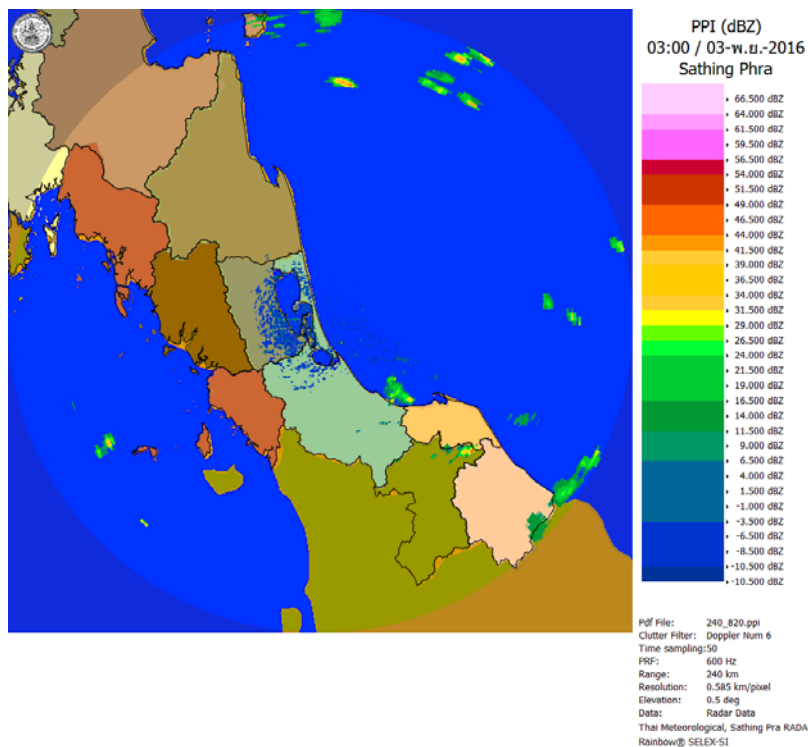
ภาพถ่ายจากดาวเทียม วันที่ 3 พ.ย. 2559

2) สถานการณ์ฝน

จากข้อมูลสถานการณ์ฝนในพื้นที่ลุ่มน้ำทะเลสาบสงขลาของวันที่ 3 พฤศจิกายน 2559 จากกรมทรัพยากรน้ำ กรมอุตุนิยมวิทยา กรมชลประทาน และสถาบันสารสนเทศทรัพยากรน้ำและการเกษตร (องค์การมหาชน) พบว่า มีฝนตกเล็กน้อยถึงปานกลางทั่วไปในพื้นที่ โดยบริเวณอำเภอศรีนครินทร์ ป่าพะยอม กงหรา ตะโหมด ควนขนุน บางแก้วและอำเภอเมือง จังหวัดพัทลุง บริเวณอำเภอรัตภูมิ นาหม่อม สะเดา สิงหนคร หาดใหญ่ กระแสสินธุ์ และอำเภอเมือง จังหวัดสงขลา มีปริมาณฝน 0.0 – 27.8 มม.

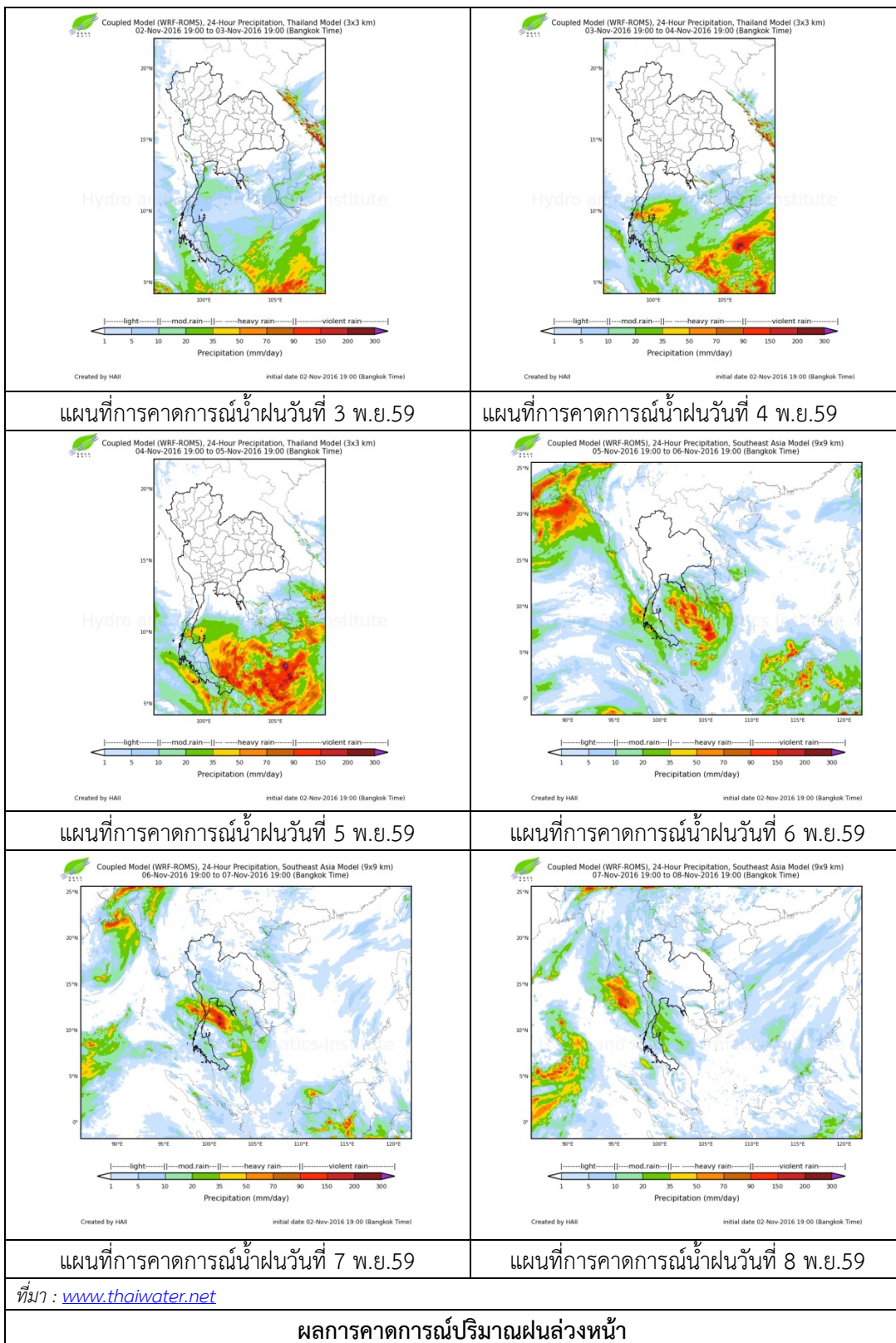
ข้อมูลสถานการณ์ฝนในพื้นที่ลุ่มน้ำทะเลสาบสงขลา ณ วันที่ 3 พฤศจิกายน 2559 เวลา 07.00 น.

ลำดับ	สถานี	3 พ.ย. 2559
1	อ.ศรีนครินทร์ จ.พัทลุง	0.0
2	ต.บ้านพร้าว อ.ป่าพะยอม จ.พัทลุง	4.8
3	อ.งหรา จ.พัทลุง	10.5
4	อ.ตะโหมด จ.พัทลุง	10.5
5	ศูนย์อุทกวิทยา อ.เมือง จ.พัทลุง	15.5
6	อ.ควนขนุน จ.พัทลุง	5.0
7	ลำป่า ต.ลำป่า อ.เมือง จ.พัทลุง	1.0
8	บางแก้ว ต.นาปะขอ อ.บางแก้ว จ.พัทลุง	3.50
9	เขาพระ อ.รัตภูมิ จ.สงขลา	14.0
10	ต.เนินพิจิตร อ.นาหม่อม จ.สงขลา	9.8
11	บ้านทุ่งปราบ อ.สะเดา จ.สงขลา	23.1
12	อ.สิงหนคร จ.สงขลา	12.4
13	ต.บ่อยาง อ.เมือง จ.สงขลา	0.0
14	คอหงส์ สกษ. ต.คอหงส์ อ.หาดใหญ่ จ.สงขลา	27.8
15	คลองอู่ตะเภาตอนล่าง อ.หาดใหญ่ จ.สงขลา	17.0
16	อ.กระแสสินธุ์ จ.สงขลา	10.0



ภาพเรดาร์ตรวจอากาศ “สathingพระ” ณ วันที่ 3 พฤศจิกายน 2559 (ที่มา : กรมอุตุนิยมวิทยา)

สถานการณ์น้ำฝน



3) ข้อมูลปริมาณน้ำในลำน้ำ

ลุ่มน้ำทะเลสาบสงขลา ปัจจุบันสถานการณ์น้ำในลำน้ำโดยทั่วไปยังคงอยู่ในภาวะปกติ (ระดับน้ำต่ำกว่าระดับตลิ่งต่ำสุด) ระดับน้ำในลำน้ำส่วนใหญ่มีแนวโน้มเพิ่มขึ้น

สถานการณ์น้ำท่า (30 ต.ค. - 3 พ.ย. 2559 ที่มา: กรมชลประทาน)

สถานี	แม่น้ำ	อำเภอ	จังหวัด	ระดับ	อาทิตย์	จันทร์	อังคาร	พุธ	พฤหัสบดี
				ตลิ่ง	30	31	1	2	3
				ปริมาณ	ต.ค.	ต.ค.	พ.ย.	พ.ย.	พ.ย.
				น้ำ(ลบ.					
				ม./ว.)					
X.170	คลองลำ	ศรีนครินทร์	พัทลุง	25.20	20.43	20.50	20.34	20.29	20.30
				580	8.00	9.85	5.70	4.45	4.70
X.265	คลองขุ่ย	เมือง	พัทลุง	8.00	6.95	6.90	6.86	6.85	6.55
				7	1.05	0.90	0.78	0.75	0.15
X.174	คลองหระ	หาดใหญ่	สงขลา	8.88	4.32	4.27	4.43	4.54	4.59
				388	0.60	0.35	1.23	2.05	2.43
X.173A	คลองอู่	สะเดา	สงขลา	15.90	10.01	10.25	11.15	11.33	11.29
				ตะเภา	258	8.10	10.50	20.25	22.95
X.90	คลองอู่	คลองหอย	สงขลา	8.00	2.70	2.76	2.96	3.21	3.14
				ตะเภา	580	5.00	6.20	10.60	17.30
X.44	คลองอู่	หาดใหญ่	สงขลา	7.40	0.24	0.24	0.25	0.37	0.61
				ตะเภา	582	8.30	8.30	8.50	10.90

ข้อมูลระดับน้ำจากระบบตรวจวัดสภาพทางไกลอัตโนมัติลุ่มน้ำทะเลสาบสงขลา กรมทรัพยากรน้ำประจำวันที่ 3 พฤศจิกายน 2559 เวลา 07.00 น.

ข้อมูลระดับน้ำ (1-2 พ.ย. 2559 ที่มา: กรมทรัพยากรน้ำ)

สถานี	ตำบล	อำเภอ	จังหวัด	ระดับ	อังคาร	พุธ	พฤหัสบดี	แนวโน้ม
					1	2	3	
				ตลิ่ง	พ.ย.	พ.ย.	พ.ย.	(เพิ่ม/ลด)
				(ต่ำสุด)				
คลองอู่ตะเภาตอนบน	พังงา	สะเดา	สงขลา	19.87	11.57	11.57	11.57	ทรงตัว
คลองอู่ตะเภาตอนล่าง	หาดใหญ่	หาดใหญ่	สงขลา	8.93	0.02	0.06	0.13	เพิ่มขึ้น
คลองรัตภูมิ	ควนรู	รัตภูมิ	สงขลา	22.62	13.53	14.06	13.50	ลดลง
คลองตะโหมด (ท่าเขียว)	แม่ขรี	ตะโหมด	พัทลุง	27.94	21.85	21.82	21.85	เพิ่มขึ้น
คลองนาท่อม	ร่มเมือง	เมือง	พัทลุง	28.85	20.33	20.29	20.32	เพิ่มขึ้น
ปากกรอ	ปากกรอ	สิงหนคร	สงขลา	0.00	-0.14	-0.10	-0.04	เพิ่มขึ้น
ลำปำ	ลำปำ	เมือง	พัทลุง	1.15	-1.52	-1.55	-1.55	ทรงตัว

สถานีคลองอู่ตะเภาตอนล่าง ต.หาดใหญ่ อ.หาดใหญ่
จ.สงขลา (ลุ่มน้ำทะเลสาบสงขลา)



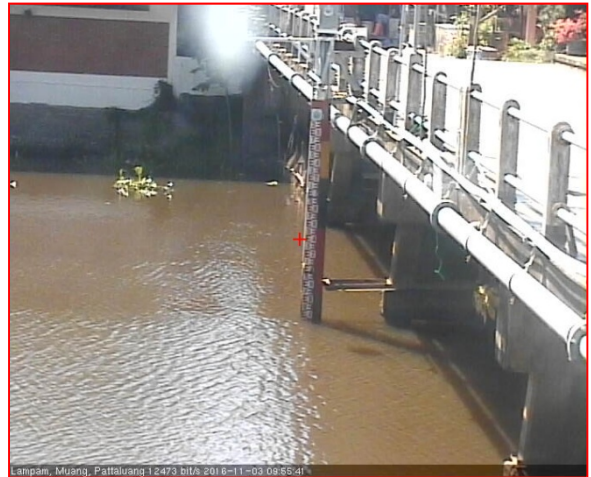
สถานีคลองตะโหมด - ต.แม่ขี อ.ตะโหมด
จ.พัทลุง (ลุ่มน้ำทะเลสาบสงขลา)



สถานีคลองนาท่อม - ต.ร่มเมือง อ.เมือง
จ.พัทลุง (ลุ่มน้ำทะเลสาบสงขลา)



สถานีลำป่า ต.ลำป่า อ.เมือง
จ.พัทลุง (ลุ่มน้ำทะเลสาบสงขลา)



ปริมาณน้ำในลำน้ำของคลองต่างๆ ในพื้นที่ลุ่มน้ำทะเลสาบสงขลา