

# รายงานสถานการณ์น้ำลุ่มน้ำยมและน่าน

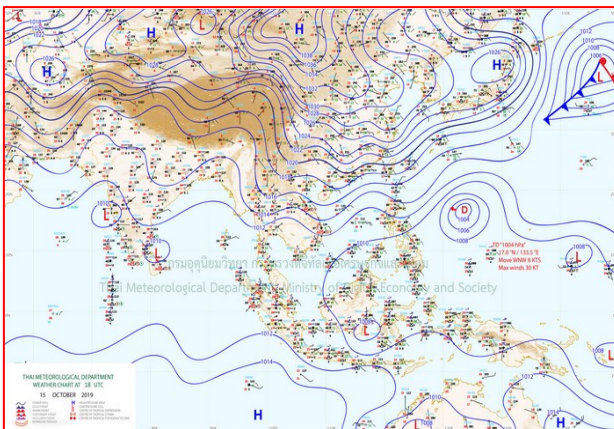
## วันที่ 16 ตุลาคม 2562

### 1) สภาพภูมิอากาศ

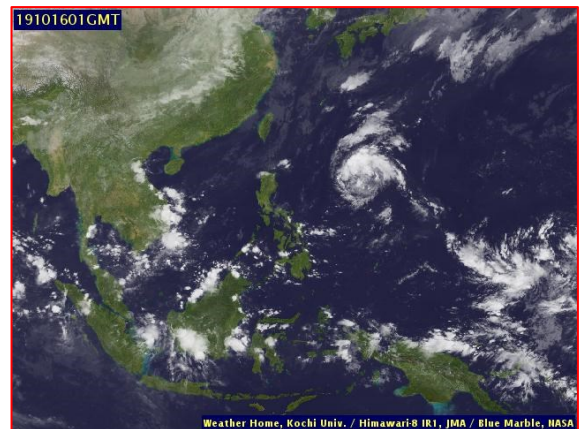
#### ลักษณะอากาศทั่วไป (ที่มา: กรมอุตุนิยมวิทยา)

พยากรณ์อากาศ 24 ชั่วโมงข้างหน้า ประเทศไทยตอนบนยังคงมีฝนฟ้าคะนอง และมีฝนตกหนักบางแห่งในภาคเหนือ ภาคกลางตอนล่าง ภาคตะวันออก รวมทั้งกรุงเทพมหานครและปริมณฑล สำหรับภาคใต้มีฝนฟ้าคะนองต่อเนื่องและมีฝนตกหนักบางพื้นที่ ส่วนบริเวณอ่าวไทยตอนล่างมีคลื่นสูงประมาณ 2 เมตร บริเวณที่มีฝนฟ้าคะนองคลื่นสูงมากกว่า 2 เมตร ชาวเรือควรเพิ่มความระมัดระวังในการเดินเรือ และหลีกเลี่ยงการเดินเรือบริเวณฝนฟ้าคะนอง

มีเมฆเป็นส่วนมาก กับมีลมแรง โดยมีฝนฟ้าคะนอง ร้อยละ 30 ของพื้นที่ และมีฝนตกหนักบางแห่ง บริเวณจังหวัดแม่ฮ่องสอน เชียงใหม่ ลำพูน ลำปาง และตาก อุณหภูมิต่ำสุด 21-25 องศาเซลเซียส อุณหภูมิสูงสุด 32-35 องศาเซลเซียส ผลคาดการณ์ปริมาณน้ำฝนล่วงหน้า 1-7 วัน ในช่วงวันที่ 15 - 18 ต.ค. 62 มีฝนฟ้าคะนอง ร้อยละ 20-30 ของพื้นที่ กับมีลมแรง โดยมีลมกระโชกแรงบางแห่ง อุณหภูมิต่ำสุด 21-24 องศาเซลเซียส อุณหภูมิสูงสุด 29-35 องศาเซลเซียส ลมตะวันออก ความเร็ว 15-30 กม./ชม. ส่วนในช่วงวันที่ 19 - 21 ต.ค. 62 มีฝนฟ้าคะนอง ร้อยละ 10-20 ของพื้นที่ อุณหภูมิจะลดลง 1-3 องศาเซลเซียส อุณหภูมิต่ำสุด 18-23 องศาเซลเซียส อุณหภูมิสูงสุด 29-33 องศาเซลเซียส



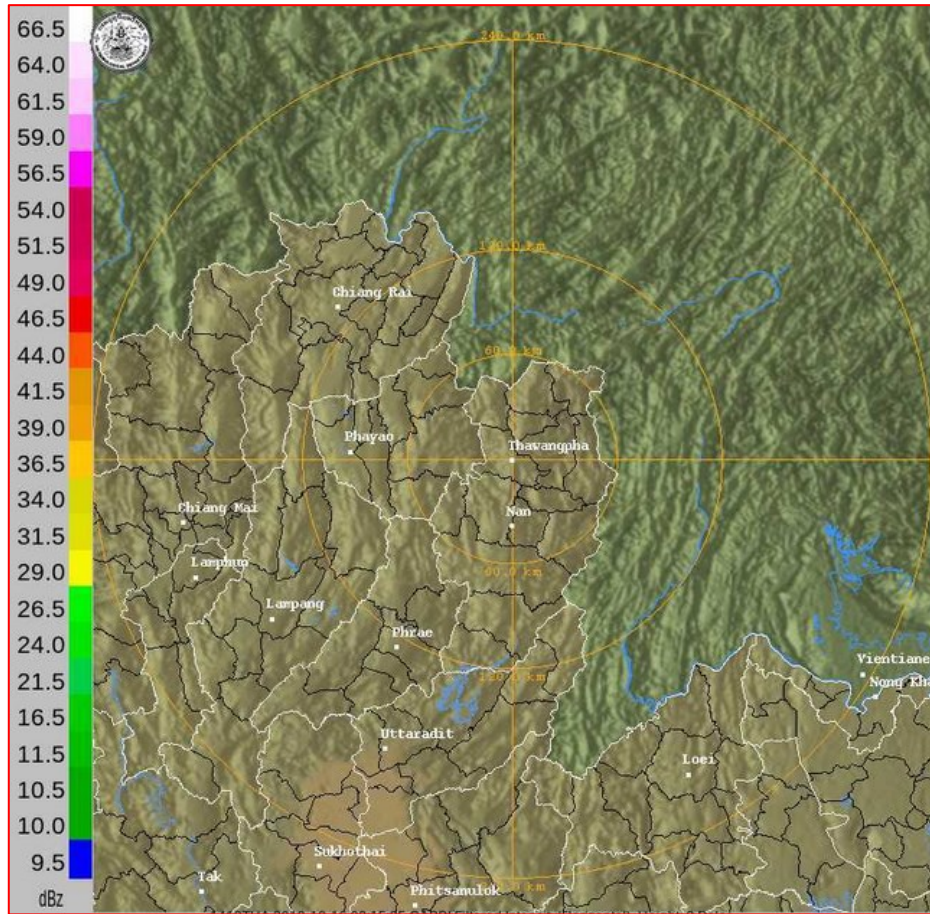
แผนที่อากาศ วันที่ 16 ต.ค. 2562 เวลา 07.00 น.



ภาพถ่ายจากดาวเทียม วันที่ 16 ต.ค. 2562

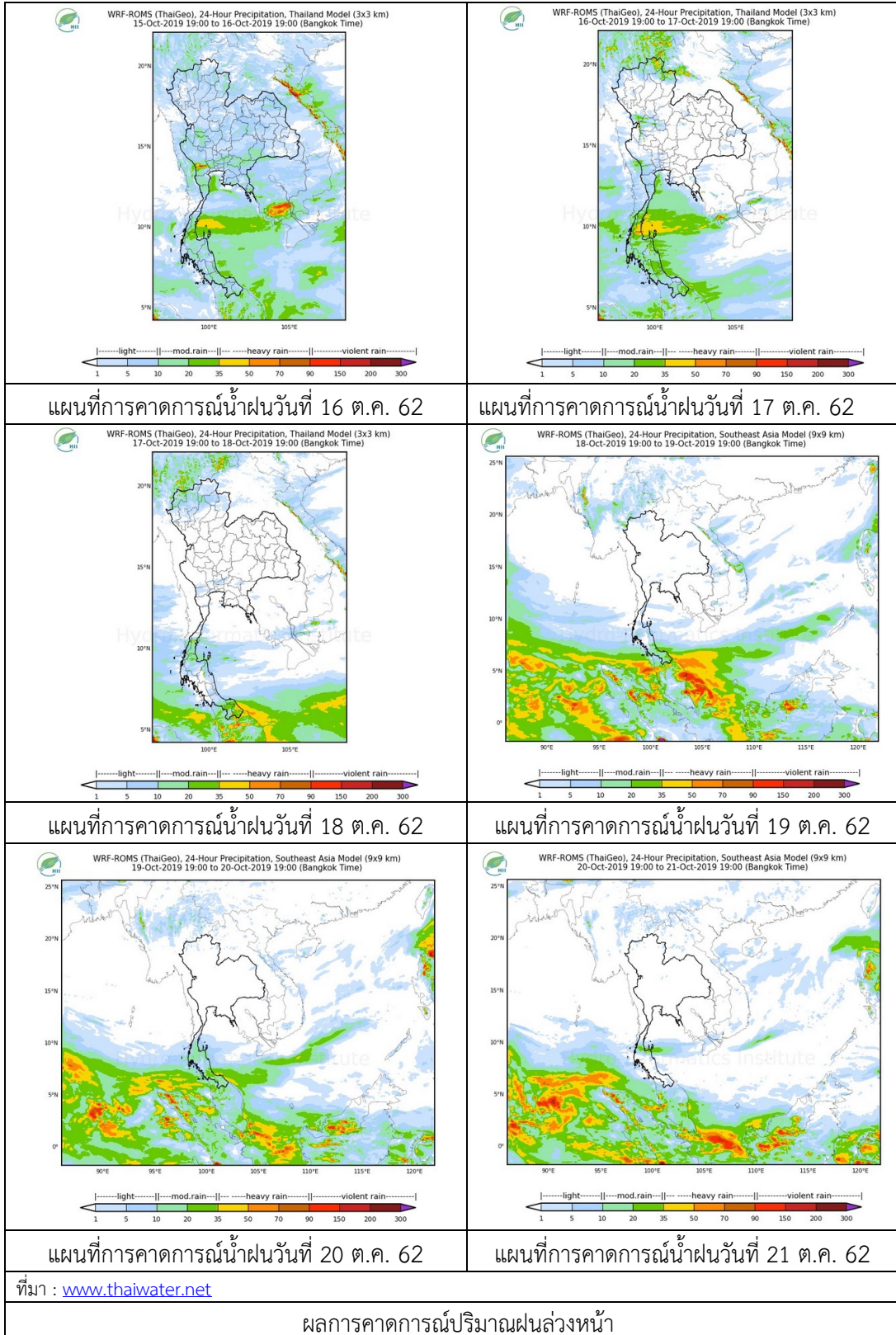
### 2) สถานการณ์ฝน

จากข้อมูลสถานการณ์ฝนในพื้นที่ลุ่มน้ำยมและน่านของวันที่ 16 ตุลาคม 2562 จากกรมทรัพยากรน้ำ กรมอุตุนิยมวิทยา กรมชลประทาน และสถาบันสารสนเทศทรัพยากรน้ำและการเกษตร (องค์การมหาชน) พบว่า มีปริมาณฝนตกในพื้นที่ลุ่มน้ำยมและน่าน บริเวณจ.แพร่ จ.น่าน จ.อุตรดิตถ์ จ.สุโขทัย มีปริมาณฝน 3.0 – 29.3 มม.



ภาพเรดาร์ตรวจอากาศ “น่าน” ณ วันที่ 16 ตุลาคม 2562 (ที่มา : กรมอุตุนิยมวิทยา)

สถานการณ์น้ำฝน



### 3) ข้อมูลปริมาณน้ำในลำน้ำ

ปัจจุบันสถานการณ์น้ำในลุ่มน้ำยมอยู่ในภาวะปกติ ระดับน้ำในลำน้ำส่วนใหญ่มีแนวโน้มทรงตัว และสถานการณ์น้ำในลำน้ำน่านอยู่ในภาวะปกติ ระดับน้ำในลำน้ำส่วนใหญ่มีแนวโน้มทรงตัว

สถานการณ์น้ำท่า (12 – 16 ต.ค. 2562 ที่มา: กรมชลประทาน)

| สถานี | แม่น้ำ | อำเภอ         | จังหวัด   | ระดับตลิ่ง               | เสาร์      | อาทิตย์    | จันทร์     | อังคาร     | พุธ        |
|-------|--------|---------------|-----------|--------------------------|------------|------------|------------|------------|------------|
|       |        |               |           | ปริมาณน้ำ<br>(ลบ.ม./วิ.) | 12<br>ต.ค. | 13<br>ต.ค. | 14<br>ต.ค. | 15<br>ต.ค. | 16<br>ต.ค. |
| Y.14  | ยม     | ศรีสัชชนาลัย  | สุโขทัย   | 12.00                    | 2.03       | 1.97       | 1.98       | 2.00       | ***        |
|       |        |               |           | 2,319                    | 23.22      | 19.52      | 20.10      | 21.29      | ***        |
| Y.16  | ยม     | บางระกำ       | พิษณุโลก  | 7.00                     | 2.52       | 2.36       | 2.26       | 2.20       | 2.12       |
|       |        |               |           | 207.0                    | ***        | ***        | ***        | ***        | ***        |
| Y.5   | ยม     | โพทะเล        | พิจิตร    | 8.25                     | 3.84       | 3.76       | 3.73       | 3.64       | ***        |
|       |        |               |           | 652                      | ***        | ***        | ***        | ***        | ***        |
| N.60  | น่าน   | ตรอน          | อุดรดิตถ์ | 9.70                     | 1.02       | 0.89       | 2.12       | 2.39       | 1.82       |
|       |        |               |           | 2,055                    | 157.50     | 129.10     | 345.00     | 392.00     | 299.10     |
| N.27A | น่าน   | พรหม<br>พิราม | พิษณุโลก  | 9.17                     | 1.84       | 1.80       | 2.24       | 3.16       | 3.03       |
|       |        |               |           | 476                      | 185.70     | 183.60     | 207.30     | 265.90     | 256.80     |
| N.7A  | น่าน   | บางมูลนาก     | พิจิตร    | 10.78                    | 2.42       | 2.42       | 2.55       | 2.88       | 3.58       |
|       |        |               |           | 1,152                    | 172.80     | 172.80     | 183.40     | 212.00     | 265.90     |

\*\*\* ยังไม่ได้รับรายงาน



สถานีสะพานศรีสัชชนาลัย อ.ศรีสัชชนาลัย จ.สุโขทัย  
(ลุ่มน้ำยม)



สถานีสะพานเฉลิมพระเกียรติ อ.บางมูลนาก จ.พิจิตร  
(ลุ่มน้ำน่าน)

ปริมาณน้ำในลำน้ำในพื้นที่ลุ่มน้ำยมและน่าน

### 4) สรุป

- สถานการณ์น้ำในลุ่มน้ำยมอยู่ในภาวะปกติ ระดับน้ำในลำน้ำส่วนใหญ่มีแนวโน้มทรงตัว
- สถานการณ์น้ำในลุ่มน้ำน่านอยู่ในภาวะปกติ ระดับน้ำในลำน้ำส่วนใหญ่มีแนวโน้มทรงตัว