



# รายงานการเฝ้าระวังติดตามสถานการณ์น้ำและความช่วยเหลือ กระทรวงทรัพยากรธรรมชาติและสิ่งแวดล้อม



ศูนย์ป้องกันวิกฤติน้ำ กรมทรัพยากรน้ำ กระทรวงทรัพยากรธรรมชาติและสิ่งแวดล้อม

โทรศัพท์ ๐ ๒๒๗๑ ๖๐๐๐ ต่อ ๖๔๔๕ โทรสาร ๐ ๒๒๗๘ ๖๖๒๙ <http://www.dwr.go.th> ID Line : mekhalawoc Email : mekhala@dwr.mail.go.th

รายงานฉบับที่ ๑๓๐/๒๕๖๒

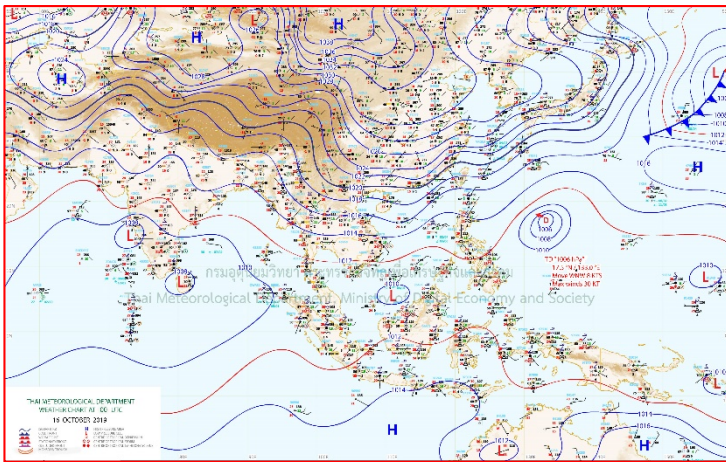
เวลา ๑๕.๐๐ น.

วันที่ ๑๖ ตุลาคม ๒๕๖๒

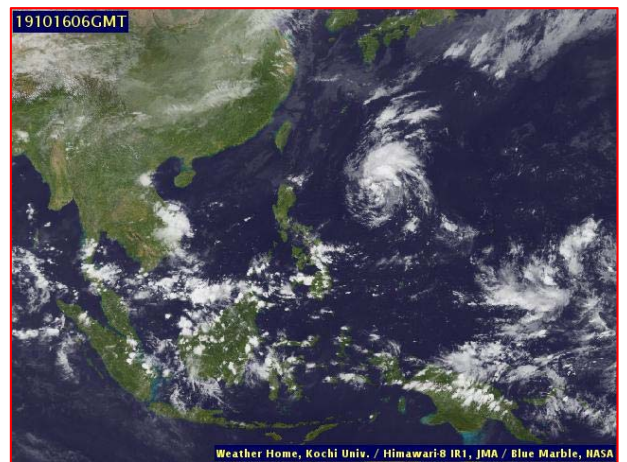
เรียน รมว.ทส. เลขาธิการ รมว.ทส. ที่ปรึกษา รมว.ทส. ปกท.ทส. รอง ปกท.ทส. อทน. รอง อทน. และหน่วยงานที่เกี่ยวข้อง

## ๑. สถานะอากาศ เวลา ๑๒.๐๐ น. (กรมอุตุนิยมวิทยา)

พยากรณ์อากาศ ๒๔ ชั่วโมงข้างหน้า บริเวณภาคใต้มีฝนเพิ่มขึ้นและมีฝนตกหนักบางแห่ง ขอให้ประชาชนบริเวณดังกล่าวระวังอันตรายจากฝนที่ตกหนักไว้ด้วย สำหรับประเทศไทยตอนบนยังคงมีฝนฟ้าคะนองเกิดขึ้นในระยะ ๑-๒ วันนี้ ส่วนบริเวณอ่าวไทยตอนล่างมีคลื่นสูงประมาณ ๒ เมตร บริเวณที่มีฝนฟ้าคะนองคลื่นสูงมากกว่า ๒ เมตร ชาวเรือควรเพิ่มความระมัดระวังในการเดินเรือ และหลีกเลี่ยงการเดินเรือบริเวณฝนฟ้าคะนอง

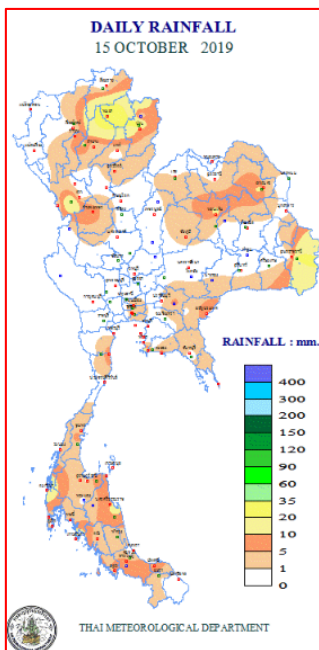


แผนที่อากาศ วันที่ ๑๖ ต.ค. ๒๕๖๒ เวลา ๐๗.๐๐ น.



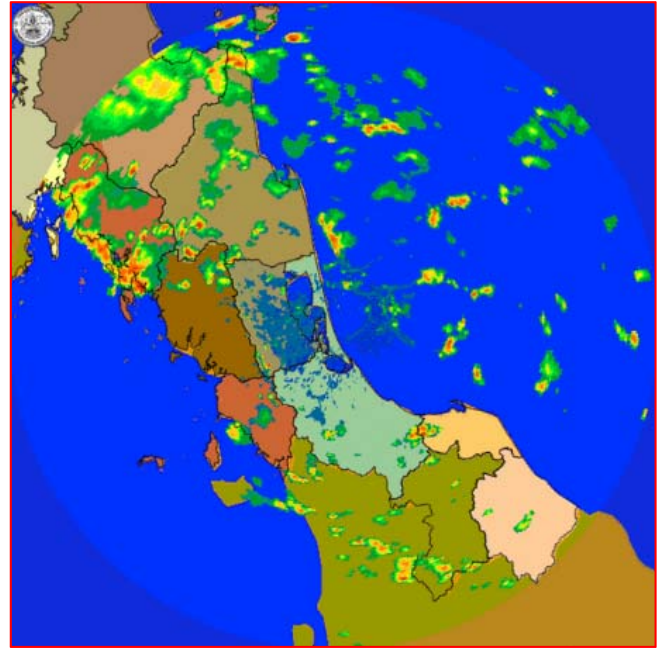
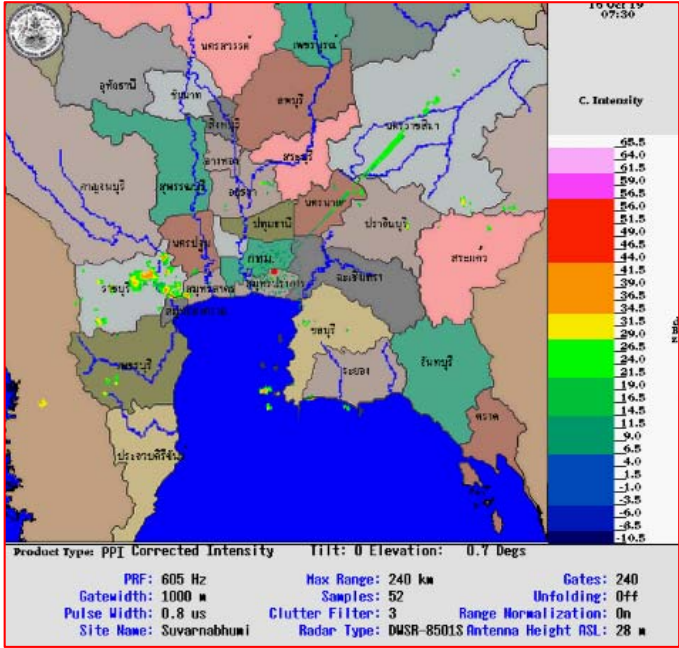
ภาพถ่ายดาวเทียม วันที่ ๑๖ ต.ค. ๒๕๖๒ เวลา ๑๓.๐๐ น.

## ๒. ปริมาณฝนสะสม ณ เวลา ๐๗.๐๐ น. (เมื่อวาน) - ๐๗.๐๐ น. (วันนี้) (กรมอุตุนิยมวิทยา)



จุดตรวจวัด	ปริมาณฝน (มม.)
จ.พะเยา	๓๖.๗
จ.น่าน (สภข.)	๒๙.๓
จ.อุบลราชธานี (สภข.)	๒๒.๐
จ.ตาก (ดอยมูเซอ สภข.)	๒๑.๙
จ.กระบี่ (เกาะลันตา)	๒๐.๘
จ.พังงา (ตะกั่วป่า)	๑๗.๗
จ.ชลบุรี (สัตหีบ)	๑๔.๒

๓.เรดาร์ตรวจอากาศ ณ วันที่ ๑๖ ตุลาคม ๒๕๖๒ (กรมอุตุนิยมวิทยา)



สถานีสุวรรณภูมิ เวลา ๑๔.๓๐ น.

สถานีสีหิงพระ เวลา ๑๔.๓๐ น.

จากเรดาร์ตรวจอากาศจะพบว่ามียกลุ่มเมฆฝนกระจายทั่วทุกภาคของประเทศไทย

๔.สถานการณ์น้ำในแหล่งเก็บกักน้ำ ณ วันที่ ๑๖ ตุลาคม ๒๕๖๒ (กรมชลประทาน กรมทรัพยากรน้ำ และ สททช.)

๔.๑ สภาพน้ำในอ่างเก็บน้ำขนาดใหญ่ปริมาตรน้ำในอ่างฯ ๔๗,๗๑๙ ล้านลบ.ม.คิดเป็นร้อยละ ๖๗ (ปริมาตรน้ำใช้การได้ ๒๔,๑๗๗ ล้าน ลบ.ม. คิดเป็นร้อยละ ๕๑) ปริมาตรน้ำในอ่างฯ เทียบกับปี ๒๕๖๑ (๕๖,๙๑๗ ล้าน ลบ.ม. คิดเป็นร้อยละ ๘๐) น้อยกว่าปี ๒๕๖๑ จำนวน ๙,๑๙๘ ล้าน ลบ.ม. ปริมาณน้ำไหลลงอ่างฯ จำนวน ๙๓.๘๙ ล้าน ลบ.ม. ปริมาณน้ำระบายจำนวน ๙๓.๘๓ ล้าน ลบ.ม. สามารถรับน้ำได้อีก ๒๓,๒๐๗ ล้าน ลบ.ม.

อ่างเก็บน้ำ	ปริมาตรน้ำในอ่าง		ปริมาตรน้ำใช้การได้		ปริมาตรน้ำไหลลงอ่าง		ปริมาตรน้ำระบาย		ปริมาตรน้ำรับได้อีก (ล้าน ม. <sup>๓</sup> ) (ความจุที่ รนส.- ปริมาตรน้ำปัจจุบัน)
	ปริมาตร (ล้าน ม. <sup>๓</sup> )	% น้ำเก็บกัก	ปริมาตร (ล้าน ม. <sup>๓</sup> )	% น้ำใช้การ	วันนี้ (ล้าน ม. <sup>๓</sup> )	เมื่อวาน (ล้าน ม. <sup>๓</sup> )	วันนี้ (ล้าน ม. <sup>๓</sup> )	เมื่อวาน (ล้าน ม. <sup>๓</sup> )	
๑.ภูมิพล	๕,๘๖๘	๔๔	๒,๐๖๘	๒๑	๑๗.๖๕	๑๑.๐๖	๒๒.๐๐	๒๑.๘๐	๗,๕๙๔
๒.สิริกิติ์	๕,๓๓๕	๕๖	๒,๔๘๕	๓๗	๘.๑๔	๘.๒๙	๑๗.๒๘	๒๗.๒๔	๕,๑๗๓
๓.จุฬารัตน์	๕๐	๓๑	๑๓	๑๑	๐.๑๕	๐.๐๐	๐.๔๐	๑.๐๓	๑๓๑
๔.อุบลรัตน์	๖๑๗	๒๕	๓๖	๒	๐.๐๐	๐.๐๐	๐.๓๐	๐.๓๐	๔,๐๒๓
๕.ลำปาว	๑,๖๖๒	๘๔	๑,๕๖๒	๘๓	๒.๔๓	๒.๔๔	๕.๑๓	๕.๑๔	๗๘๘
๖.สิรินธร	๑,๘๗๓	๙๕	๑,๐๔๒	๙๒	๖.๕๓	๖.๕๒	๐.๐๐	๐.๐๐	๙๓
๗.ป่าสักชลสิทธิ์	๓๗๘	๓๙	๓๗๕	๓๙	๐.๔๕	๐.๔๕	๐.๑๓	๐.๑๓	๕๘๒
๘.ศรีนครินทร์	๑๕,๕๕๔	๘๘	๕,๒๘๙	๗๑	๑๗.๘๘	๒๗.๗๖	๘.๐๙	๘.๐๒	๓,๒๑๖
๙.วชิราลงกรณ์	๗,๙๐๐	๘๙	๔,๘๘๘	๘๔	๕.๗๒	๙.๔๖	๑๒.๐๒	๑๒.๑๑	๓,๑๐๐
๑๐.ขุนด่านปราการชล	๒๐๗	๙๒	๒๐๒	๙๒	๑.๒๒	๑.๕๑	๐.๐๕	๐.๐๕	๑๘
๑๑.รัชชประภา	๓,๘๘๔	๖๙	๒,๕๓๒	๕๙	๓.๘๘	๓.๗๕	๔.๙๗	๔.๘๓	๒,๒๖๐
๑๒.บางบาล	๘๒๑	๕๖	๕๔๕	๔๖	๑๒.๑๐	๑๒.๐๕	๒.๙๙	๓.๐๑	๗๖๙

๔.๒ อ่างเก็บน้ำขนาดกลาง ๓๕๐ แห่ง มีปริมาณน้ำ ๓,๔๗๙ ล้าน ลบ.ม. (๖๔%) ปริมาณน้ำใช้การ ๓,๑๕๕ ล้าน ลบ.ม. (๖๓%)

๔.๓ แหล่งน้ำธรรมชาติขนาดใหญ่ ๖ แห่ง มีปริมาณน้ำรวม ๔๑๓.๖๔ ล้าน ลบ.ม. (๘๐%)

๔.๔ แหล่งน้ำธรรมชาติขนาดเล็ก ๑๔๑,๐๙๗ แห่ง มีปริมาณน้ำรวม ๒,๕๗๕ ล้าน ลบ.ม.

**๕.สถานการณ์น้ำในประเทศ ณ วันที่ ๑๓ - ๑๖ ตุลาคม ๒๕๖๒ (กรมชลประทาน)**

สถานี	แม่น้ำ	อำเภอ	จังหวัด	ระดับตลิ่ง (ม.รทก.)	ระดับน้ำ (ม.รทก.)				แนวโน้ม	เปรียบเทียบระดับตลิ่ง
					อาทิตย์	จันทร์	อังคาร	พุธ		
					๑๓ ต.ค.	๑๔ ต.ค.	๑๕ ต.ค.	๑๖ ต.ค.		
P.๑	ปิง	เมือง	เชียงใหม่	๓.๗๐	๑.๒๘	๑.๒๒	๑.๕๔	๑.๕๐	ลดลง	-๒.๒๐
W.๑C	วัง	เมือง	ลำปาง	๕.๒๐	-๐.๕๓	-๐.๓๒	-๐.๒๖	-๐.๒๗	ลดลง	-๕.๔๗
Y.๑๖	ยม	บางระกำ	พิษณุโลก	๗.๓๐	๒.๓๖	๒.๒๖	๒.๒๐	๒.๑๒	ลดลง	-๕.๑๘
N.๗A	น่าน	เมือง	พิจิตร	๙.๘๗	๒.๔๒	๒.๕๕	๒.๘๘	๓.๕๘	เพิ่มขึ้น	-๖.๒๙
C.๒	เจ้าพระยา	เมือง	นครสวรรค์	๒๖.๒๐	๑๘.๔๓	๑๘.๓๘	๑๘.๓๕	๑๘.๓๔	ลดลง	-๗.๘๖
C.๑๓	เจ้าพระยา	สรรพยา	ชัยนาท	๑๖.๓๔	๖.๑๐	๖.๐๖	๖.๐๖	๖.๐๖	ทรงตัว	-๑๐.๒๘
M.๖A	มูล	สตึก	บุรีรัมย์	๖.๐๐	๑.๑๕	๑.๑๘	๑.๑๑	๐.๙๔	ลดลง	-๕.๐๖
M.๗	มูล	เมือง	อุบลราชธานี	๗.๐๐	๒.๘๘	๒.๗๖	๒.๖๕	๒.๖๔	ลดลง	-๔.๓๖
M.๑๙๑	ลำตะคอง	เมือง	นครราชสีมา	๓.๐๐	๑.๐๒	๐.๙๕	๐.๙๘	๐.๘๘	ลดลง	-๒.๑๒
M.๖๙	ลำเซบก	ตระการพืชผล	อุบลราชธานี	๗.๓๐	๕.๗๙	***	***	***	***	***
X.๖๔	คลองท่ามะ	ท่ามะ	ชุมพร	๑๗.๑๓	๘.๗๔	๘.๓๙	๗.๙๘	๘.๘๓	เพิ่มขึ้น	-๘.๓๐
X.๑๔๙	คลองกลาย	นบพิตำ	นครศรีธรรมราช	๓๓.๙๖	๒๘.๓๘	๒๘.๓๕	๒๘.๓๓	๒๘.๓๙	เพิ่มขึ้น	-๕.๕๗
X.๒๗๔	แม่น้ำโก-ลก	แว้ง	นราธิวาส	๒๔.๑๘	๑๙.๘๐	๑๙.๑๒	๑๙.๑๔	๑๘.๙๖	ลดลง	-๕.๒๒
X.๓๗A	แม่น้ำตาปี	พระแสง	สุราษฎร์ธานี	๑๑.๗๐	๘.๓๕	๘.๓๒	๘.๑๖	๗.๘๙	ลดลง	-๓.๘๑

\*\*\* ยังไม่ได้รับรายงาน

**สถานการณ์น้ำในพื้นที่ลุ่มน้ำโขง ณ วันที่ ๑๖ ตุลาคม ๒๕๖๒ (Mekong River Commission (MRC))**

สถานี	ระดับอ้างอิง (ม.รทก.)	ระดับตลิ่ง (ม.)	ระดับน้ำ (ม.)					เปรียบเทียบระดับตลิ่ง (ม.)	ผลต่างของระดับน้ำ (ม.)		แนวโน้ม
			๑๒ ต.ค.	๑๓ ต.ค.	๑๔ ต.ค.	๑๕ ต.ค.	๑๖ ต.ค.		๓ วันย้อนหลัง	๕ วันย้อนหลัง	
อ.เชียงแสน จ.เชียงราย	๓๕๗.๑๑๐	๑๒.๘๐	๑.๙๒	๑.๙๒	๑.๙๗	๒.๐๔	๒.๐๖	-๑๐.๗๔	๐.๐๙	๐.๑๔	เพิ่มขึ้น
อ.เชียงคาน จ.เลย	๑๙๔.๑๑๘	๑๖.๐๐	๔.๑๖	๔.๑๖	๔.๓๒	๔.๕๖	๔.๗๒	-๑๑.๒๘	๐.๔๐	๐.๕๖	เพิ่มขึ้น
อ.เมือง จ.หนองคาย	๑๕๓.๖๔๘	๑๒.๒๐	๑.๓๕	๑.๒๐	๑.๑๙	๑.๒๗	๑.๔๒	-๑๐.๗๘	๐.๒๓	๐.๐๗	เพิ่มขึ้น
อ.เมือง จ.นครพนม	๑๓๒.๖๘๐	๑๒.๐๐	๑.๘๙	๑.๗๙	๑.๖๓	๑.๔๙	๑.๒๙	-๑๐.๗๑	-๐.๓๔	-๐.๖๐	ลดลง
อ.เมือง จ.มุกดาหาร	๑๒๔.๒๑๙	๑๒.๕๐	๒.๔๑	๒.๓๕	๒.๒๕	๒.๑๖	๑.๙๗	-๑๐.๕๓	-๐.๒๘	-๐.๔๔	ลดลง
อ.โขงเจียม จ.อุบลราชธานี	๘๙.๐๓๐	๑๔.๕๐	๓.๒๐	๓.๒๒	๓.๑๒	๓.๐๑	๒.๙๓	-๑๑.๕๗	-๐.๑๙	-๐.๒๗	ลดลง

\*\*\* ไม่มีสถานการณ์

**๖.สถานการณ์เตือนภัย Early Warning ณ วันที่ ๑๖ ตุลาคม ๒๕๖๒ (กรมทรัพยากรน้ำ)**

[เวลา ๐๘.๐๐ น. - ๑๕.๐๐ น. (วันนี้)]

การแจ้งเตือน	สถานี	การแจ้งเตือน
เตือนสีแดง (อพยพ)	-	-
เตือนสีเหลือง (เตือนภัย)	-	-
เตือนสีเขียว (เฝ้าระวัง)	-	-

\*\*\*ไม่มีสถานการณ์

**๗.สถานการณ์ธรณีพิบัติภัย ณ วันที่ ๑๖ ตุลาคม ๒๕๖๒ (กรมทรัพยากรธรณี)**

เนื่องจากในพื้นที่เสี่ยงดินถล่ม มีปริมาณน้ำฝนไม่ถึงเกณฑ์การเฝ้าระวัง ประกอบกับบางพื้นที่ไม่มีฝนตก จึงไม่มีพื้นที่ที่ติดตามสถานการณ์พิบัติภัยดินถล่มและน้ำป่าไหลหลาก

## ๘.เหตุการณ์วิกฤตน้ำปัจจุบัน ณ วันที่ ๑๖ ตุลาคม ๒๕๖๒ [เวลา ๐๘.๐๐ น. - ๑๕.๐๐ น. (วันนี้)]

ไม่มีสถานการณ์

## ๙.สถานการณ์ภาวะน้ำท่วม และสถานการณ์ฝนแล้ง/ฝนทิ้งช่วง ณ วันที่ ๑๖ ตุลาคม ๒๕๖๒ (กรมป้องกันและบรรเทาสาธารณภัย)

### น้ำไหลหลาก ดินสไลด์ และวาตภัย

จากอิทธิพลพายุโซนร้อน “โพดุล” และอิทธิพลพายุโซนร้อน “คาจิกิ” ประกอบกับมรสุมตะวันตกเฉียงใต้พัดปกคลุมทะเลอันดามันภาคใต้ และอ่าวไทยมีกำลังแรง ตั้งแต่วันที่ ๒๙ ส.ค.๖๒ –ปัจจุบัน ทำให้เกิดน้ำท่วมฉับพลัน น้ำป่าไหลหลาก ดินสไลด์ และวาตภัย ในพื้นที่ ๓๒ จังหวัด (ภาคเหนือ ๑๐ จังหวัด แพร่ เชียงใหม่ เพชรบูรณ์ น่าน อุตรดิตถ์ พิษณุโลก พิจิตร แม่ฮ่องสอน ลำปาง สุโขทัย ภาคตะวันออกเฉียงเหนือ ๑๖ จังหวัด นครพนม ร้อยเอ็ด อุบลราชธานี อำนาจเจริญ มหาสารคาม ขอนแก่น หนองบัวลำภู ยโสธร กาฬสินธุ์ มุกดาหาร ชัยภูมิ สุรินทร์ อุธธานี เลย ศรีสะเกษ สกลนคร ภาคตะวันออกเฉียงเหนือ ๓ จังหวัด ปราจีนบุรี ตราด สระแก้ว ภาคใต้ ๓ จังหวัด กระบี่ ระนอง ชุมพร) ๑๘๔ อำเภอ ๘๓๖ ตำบล ๗,๒๙๓ หมู่บ้าน/ชุมชน ประชาชนได้รับผลกระทบ ๔๑๙,๙๘๘ครัวเรือน บ้านเรือนประชาชนได้รับความเสียหาย ๓๕,๐๐๖ หลัง มีผู้เสียชีวิต ๔๐ ราย (ยโสธร ๙ ราย ร้อยเอ็ด ๖ ราย อุบลราชธานี ๖ ราย อำนาจเจริญ ๕ ราย ขอนแก่น ๓ ราย ศรีสะเกษ ๔ ราย พิจิตร ๒ ราย พิษณุโลก ๑ ราย มุกดาหาร ๑ ราย สกลนคร ๑ ราย น่าน ๑ ราย และสุรินทร์ ๑ ราย)

กองบัญชาการป้องกันและบรรเทาสาธารณภัยแห่งชาติได้ยกระดับการจัดการสาธารณภัยขนาดใหญ่ (ระดับ ๓) ในพื้นที่ภาคตะวันออกเฉียงเหนือ ประกอบด้วย จ.อุบลราชธานี จ.ศรีสะเกษ จ.ยโสธร และ จ.ร้อยเอ็ด

### ปัจจุบันยังคงมีสถานการณ์น้ำท่วมขังในพื้นที่ชุมชนเพียง ๑ จังหวัด ได้แก่ จ.อุบลราชธานี ๒ เทศบาล ๒ ชุมชน

จ.อุบลราชธานี วันที่ ๓๐ ส.ค. ๖๒ เวลา ๐๕.๐๐ น. เกิดฝนตกหนักน้ำไหลหลากเข้าท่วมในพื้นที่ ๒๕ อำเภอ ๑๗๔ ตำบล ๑,๓๖๒ หมู่บ้าน ประชาชนได้รับผลกระทบ ๔๒,๓๘๓ ครัวเรือน ๑๕๙,๖๙๒ คน มีผู้เสียชีวิต ๖ ราย (ชาย ๔ ราย หญิง ๑ ราย เด็กหญิง ๑ ราย) ปัจจุบันยังคงมีดินโคลนภายในบ้านเรือนบางส่วน ได้ถล่มบ้าน และบ้านเรือนยังชำรุดเสียหาย อยู่ระหว่างการซ่อมแซมและทำความสะอาด โดยได้อพยพ ๒ จุด ๒๑ ครัวเรือน ๗๐ คน ได้แก่ จุดที่ ๑ จำนวน ๘ ครัวเรือน ๓๐ คน สนง.ที่دينวารินชำราบ จุดที่ ๒ จำนวน ๑๓ ครัวเรือน ๔๐ คน ถนนชลประทานทำบ่อ (ห้วยม่วง)

## ๑๐.การคาดหมายลักษณะอากาศ ๗ วันข้างหน้า (ระหว่างวันที่ ๑๖ - ๒๒ ตุลาคม ๒๕๖๒)

ในช่วงวันที่ ๑๖ - ๑๗ ต.ค. ๖๒ ประเทศไทยตอนบนมีฝนฟ้าคะนอง กับมีฝนตกหนักและมีลมกระโชกแรงบางแห่ง

ในช่วงวันที่ ๑๘ - ๒๑ ต.ค. ๖๒ ประเทศไทยตอนบนจะมีฝนลดลง และอุณหภูมิจะลดลง ๑-๓ องศาเซลเซียส กับมีอากาศเย็นในตอนเช้า โดยเฉพาะภาคเหนือและภาคตะวันออกเฉียงเหนือ หลังจากนั้น อุณหภูมิจะสูงขึ้นขึ้นกับมีหมอกในตอนเช้า

ส่วนภาคใต้ มีฝนตกต่อเนื่อง ตลอดช่วง และมีฝนตกหนักบางแห่ง สำหรับบริเวณคลื่นลมบริเวณอ่าวไทยมีคลื่นสูงประมาณ ๒ เมตร บริเวณที่มีฝนฟ้าคะนองคลื่นสูงมากกว่า ๒ เมตร

จึงเรียนมาเพื่อโปรดทราบ

นายภาดล ถาวรกฤชรัตน์  
อธิบดีกรมทรัพยากรน้ำ