



รายงานการเฝ้าระวังติดตามสถานการณ์น้ำและความช่วยเหลือ กระทรวงทรัพยากรธรรมชาติและสิ่งแวดล้อม



ศูนย์ป้องกันวิกฤติน้ำ กรมทรัพยากรน้ำ กระทรวงทรัพยากรธรรมชาติและสิ่งแวดล้อม

โทรศัพท์ ๐ ๒๒๗๑ ๖๐๐๐ ต่อ ๖๔๔๕ โทรสาร ๐ ๒๒๗๘ ๖๖๒๙ <http://www.dwr.go.th> ID Line : mekhalawoc Email : mekhala@dwr.mail.go.th

รายงานฉบับที่ ๑๓๑/๒๕๖๒

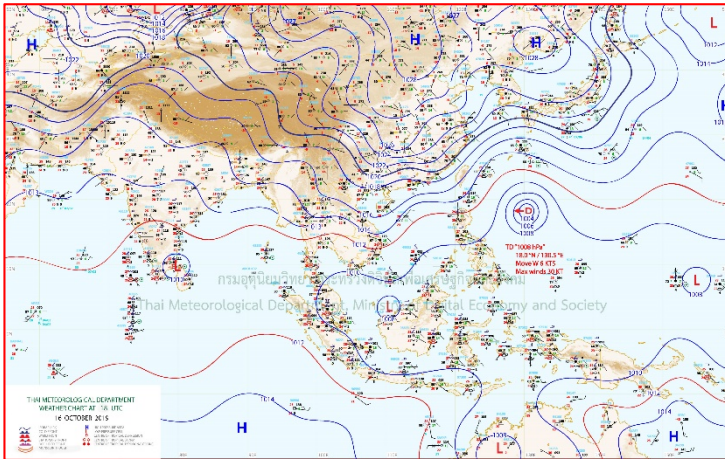
เวลา ๐๘.๐๐ น.

วันที่ ๑๗ ตุลาคม ๒๕๖๒

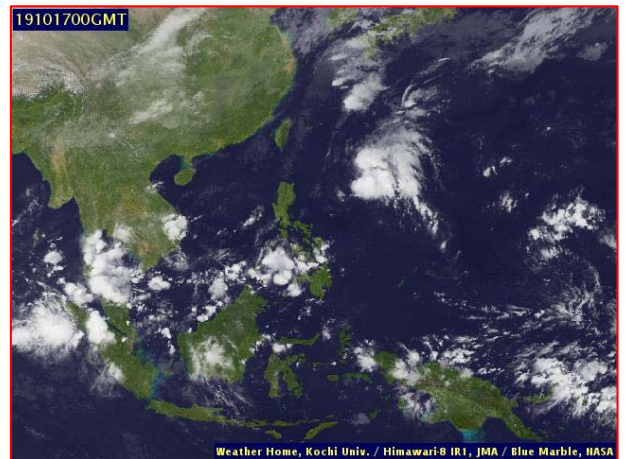
เรียน รมว.ทส. เลขาธิการ รมว.ทส. ที่ปรึกษา รมว.ทส. ปกท.ทส. รอง ปกท.ทส. อทน. รอง อทน. และหน่วยงานที่เกี่ยวข้อง

๑. สถานะอากาศ เวลา ๐๖.๐๐ น. (กรมอุตุนิยมวิทยา)

พยากรณ์อากาศ ๒๔ ชั่วโมงข้างหน้า บริเวณภาคใต้มีฝนตกชุกหนาแน่นและมีฝนตกหนักถึงหนักมากบางแห่ง ขอให้ประชาชนบริเวณดังกล่าวระวังอันตรายจากฝนที่ตกหนักไว้ด้วย สำหรับภาคเหนือและภาคตะวันออกเฉียงเหนือมีอากาศเย็นในตอนเช้าก็จะมีลมแรง อุณหภูมิจะลดลง ๑-๓ องศาเซลเซียส ส่วนบริเวณอ่าวไทยตอนล่างมีคลื่นสูงประมาณ ๒ เมตร บริเวณที่มีฝนฟ้าคะนองคลื่นสูงมากกว่า ๒ เมตร ชาวเรือควรเพิ่มความระมัดระวังในการเดินเรือ และหลีกเลี่ยงการเดินเรือบริเวณฝนฟ้าคะนอง

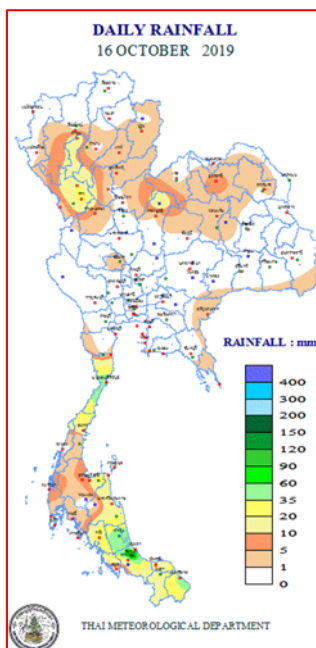


แผนที่อากาศ วันที่ ๑๗ ต.ค. ๒๕๖๒ เวลา ๐๑.๐๐ น.



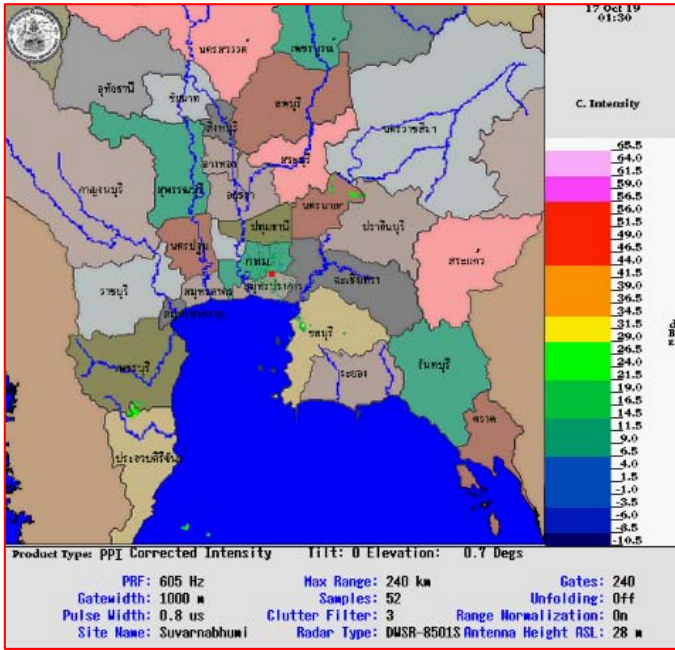
ภาพถ่ายดาวเทียม วันที่ ๑๗ ต.ค. ๒๕๖๒ เวลา ๐๗.๐๐ น.

๒. ปริมาณฝนสะสม ณ เวลา ๐๗.๐๐ น. (เมื่อวาน) - ๐๗.๐๐ น. (วันนี้) (กรมอุตุนิยมวิทยา)

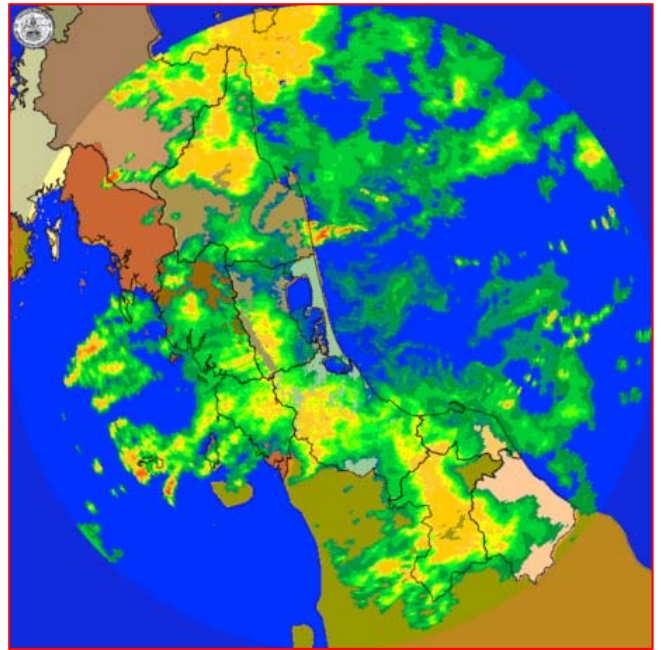


จุดตรวจวัด	ปริมาณฝน (มม.)
จ.สงขลา (คองหษ์ สกข.)	๑๒๘.๖
จ.พัทลุง (สกข.)	๔๗.๓
จ.ตาก	๒๖.๐
จ.สุราษฎร์ธานี (สกข.)	๒๕.๒
จ.ตรัง	๒๔.๘
จ.ชุมพร	๒๐.๙
จ.ตาก (เขื่อนภูมิพล)	๒๐.๐

๓.เรดาร์ตรวจอากาศ ณ วันที่ ๑๗ ตุลาคม ๒๕๖๒ (กรมอุตุนิยมวิทยา)



สถานีสุวรรณภูมิ เวลา ๐๘.๓๐ น.



สถานีสีหิงพระ จ.สงขลา เวลา ๐๘.๓๐ น.

จากเรดาร์ตรวจอากาศจะพบว่ามียกุ่มเมฆฝนกระจายภาคใต้ของประเทศไทย

๔.สถานการณ์น้ำในแหล่งเก็บกักน้ำ ณ วันที่ ๑๖ ตุลาคม ๒๕๖๒ (กรมชลประทาน กรมทรัพยากรน้ำ และ สททช.)

๔.๑ สภาพน้ำในอ่างเก็บน้ำขนาดใหญ่ปริมาตรน้ำในอ่างฯ ๔๗,๗๑๙ ล้านลบ.ม.คิดเป็นร้อยละ ๖๗ (ปริมาตรน้ำใช้การได้ ๒๔,๑๗๗ ล้าน ลบ.ม. คิดเป็นร้อยละ ๕๑) ปริมาตรน้ำในอ่างฯ เทียบกับปี ๒๕๖๑ (๕๖,๙๑๗ ล้าน ลบ.ม. คิดเป็นร้อยละ ๘๐) น้อยกว่าปี ๒๕๖๑ จำนวน ๙,๑๙๘ ล้าน ลบ.ม. ปริมาณน้ำไหลลงอ่างฯ จำนวน ๙๓.๘๙ ล้าน ลบ.ม. ปริมาณน้ำระบายจำนวน ๙๓.๘๓ ล้าน ลบ.ม. สามารถรับน้ำได้อีก ๒๓,๒๐๗ ล้าน ลบ.ม.

อ่างเก็บน้ำ	ปริมาตรน้ำในอ่าง		ปริมาตรน้ำใช้การได้		ปริมาตรน้ำไหลลงอ่าง		ปริมาตรน้ำระบาย		ปริมาตรน้ำรับได้อีก (ล้าน ม. ^๓) (ความจุที่ รนส.- ปริมาตรน้ำปัจจุบัน)
	ปริมาตร (ล้าน ม. ^๓)	% น้ำเก็บกัก	ปริมาตร (ล้าน ม. ^๓)	% น้ำใช้การ	วันนี้ (ล้าน ม. ^๓)	เมื่อวาน (ล้าน ม. ^๓)	วันนี้ (ล้าน ม. ^๓)	เมื่อวาน (ล้าน ม. ^๓)	
๑.ภูมิพล	๕,๘๖๘	๔๔	๒,๐๖๘	๒๑	๑๗.๖๕	๑๑.๐๖	๒๒.๐๐	๒๑.๘๐	๗,๕๙๔
๒.สิริกิติ์	๕,๓๓๕	๕๖	๒,๔๘๕	๓๗	๘.๑๔	๘.๒๙	๑๗.๒๘	๒๗.๒๔	๕,๑๗๓
๓.จุฬารัตน์	๕๐	๓๑	๑๓	๑๑	๐.๑๕	๐.๐๐	๐.๔๐	๑.๐๓	๑๓๑
๔.อุบลรัตน์	๖๑๗	๒๕	๓๖	๒	๐.๐๐	๐.๐๐	๐.๓๐	๐.๓๐	๔,๐๒๓
๕.ลำปาว	๑,๖๖๒	๘๔	๑,๕๖๒	๘๓	๒.๔๓	๒.๔๔	๕.๑๓	๕.๑๔	๗๘๘
๖.สิรินธร	๑,๘๗๓	๙๕	๑,๐๔๒	๙๒	๖.๕๓	๖.๕๒	๐.๐๐	๐.๐๐	๙๓
๗.ป่าสักชลสิทธิ์	๓๗๘	๓๙	๓๗๕	๓๙	๐.๔๕	๐.๔๕	๐.๑๓	๐.๑๓	๕๘๒
๘.ศรีนครินทร์	๑๕,๕๕๔	๘๘	๕,๒๘๙	๗๑	๑๗.๘๘	๒๗.๗๖	๘.๐๙	๘.๐๒	๓,๒๑๖
๙.วชิราลงกรณ์	๗,๙๐๐	๘๙	๔,๘๘๘	๘๔	๕.๗๒	๙.๔๖	๑๒.๐๒	๑๒.๑๑	๓,๑๐๐
๑๐.ขุนด่านปราการชล	๒๐๗	๙๒	๒๐๒	๙๒	๑.๒๒	๑.๕๑	๐.๐๕	๐.๐๕	๑๘
๑๑.รัชชประภา	๓,๘๘๔	๖๙	๒,๕๓๒	๕๙	๓.๘๘	๓.๗๕	๔.๙๗	๔.๘๓	๒,๒๖๐
๑๒.บางบาล	๘๒๑	๕๖	๕๔๕	๔๖	๑๒.๑๐	๑๒.๐๕	๒.๙๙	๓.๐๑	๗๖๙

๔.๒ อ่างเก็บน้ำขนาดกลาง ๓๕๐ แห่ง มีปริมาณน้ำ ๓,๔๗๙ ล้าน ลบ.ม. (๖๔%) ปริมาณน้ำใช้การ ๓,๑๕๕ ล้าน ลบ.ม. (๖๓%)

๔.๓ แหล่งน้ำธรรมชาติขนาดใหญ่ ๖ แห่ง มีปริมาณน้ำรวม ๔๑๓.๖๔ ล้าน ลบ.ม. (๘๐%)

๔.๔ แหล่งน้ำธรรมชาติขนาดเล็ก ๑๔๑,๐๙๗ แห่ง มีปริมาณน้ำรวม ๒,๕๗๕ ล้าน ลบ.ม.

๕.สถานการณ์น้ำในประเทศ ณ วันที่ ๑๔ - ๑๗ ตุลาคม ๒๕๖๒ (กรมชลประทาน)

สถานี	แม่น้ำ	อำเภอ	จังหวัด	ระดับ ตลิ่ง (ม.รทก.)	ระดับน้ำ (ม.รทก.)				แนวโน้ม	เปรียบเทียบ ระดับตลิ่ง
					จันทร์	อังคาร	พุธ	พฤหัสบดี		
					๑๔ ต.ค.	๑๕ ต.ค.	๑๖ ต.ค.	๑๗ ต.ค.		
P.๑	ปิง	เมือง	เชียงใหม่	๓.๗๐	๑.๒๒	๑.๕๔	๑.๕๐	๑.๓๖	ลดลง	-๒.๓๔
W.๑C	วัง	เมือง	ลำปาง	๕.๒๐	-๐.๓๒	-๐.๒๖	-๐.๒๗	-๐.๓๓	ลดลง	-๕.๕๓
Y.๑๖	ยม	บางระกำ	พิษณุโลก	๗.๓๐	๒.๒๖	๒.๒๐	๒.๑๒	๒.๑๐	ลดลง	-๕.๒๐
N.๗A	น่าน	เมือง	พิจิตร	๙.๘๗	๒.๕๕	๒.๘๘	๓.๕๘	๓.๗๙	เพิ่มขึ้น	-๖.๐๘
C.๒	เจ้าพระยา	เมือง	นครสวรรค์	๒๖.๒๐	๑๘.๓๘	๑๘.๓๕	๑๘.๓๔	๑๘.๕๖	เพิ่มขึ้น	-๗.๖๔
C.๑๓	เจ้าพระยา	สรรพยา	ชัยนาท	๑๖.๓๔	๖.๐๖	๖.๐๖	๖.๐๖	๕.๘๗	ลดลง	-๑๐.๔๗
M.๖A	มูล	สตึก	บุรีรัมย์	๖.๐๐	๑.๑๘	๑.๑๑	๐.๙๔	๐.๙๑	ลดลง	-๕.๐๙
M.๗	มูล	เมือง	อุบลราชธานี	๗.๐๐	๒.๗๖	๒.๖๕	๒.๖๔	๒.๕๕	ลดลง	-๔.๔๕
M.๑๙๑	ลำตะคอง	เมือง	นครราชสีมา	๓.๐๐	๐.๙๕	๐.๙๘	๐.๘๘	๐.๗๙	ลดลง	-๒.๒๑
M.๖๙	ลำเซบก	ตระการพืชผล	อุบลราชธานี	๗.๓๐	***	***	***	***	***	***
X.๖๔	คลองท่ามะ	ท่ามะ	ชุมพร	๑๗.๑๓	๘.๓๙	๗.๙๘	๘.๘๓	๙.๑๘	เพิ่มขึ้น	-๗.๙๕
X.๑๔๙	คลองกลาย	นบพิตำ	นครศรีธรรมราช	๓๓.๙๖	๒๘.๓๕	๒๘.๓๓	๒๘.๓๙	๒๘.๓๖	ลดลง	-๕.๖๐
X.๒๗๔	แม่น้ำโก-ลก	แว้ง	นราธิวาส	๒๔.๑๘	๑๙.๑๒	๑๙.๑๔	๑๘.๙๖	๑๘.๘๕	ลดลง	-๕.๓๓
X.๓๗A	แม่น้ำตาปี	พระแสง	สุราษฎร์ธานี	๑๑.๗๐	๘.๓๒	๘.๑๖	๗.๘๙	๗.๗๕	ลดลง	-๓.๙๕

*** ยังไม่ได้รับรายงาน

สถานการณ์น้ำในพื้นที่ลุ่มน้ำโขง ณ วันที่ ๑๗ ตุลาคม ๒๕๖๒ (Mekong River Commission (MRC))

สถานี	ระดับ อ้างอิง (ม.รทก.)	ระดับ ตลิ่ง (ม.)	ระดับน้ำ (ม.)					เปรียบเทียบ ระดับตลิ่ง (ม.)	ผลต่างของระดับน้ำ (ม.)		แนว โน้ม
			๑๓ ต.ค.	๑๔ ต.ค.	๑๕ ต.ค.	๑๖ ต.ค.	๑๗ ต.ค.		๓ วัน ย้อนหลัง	๕ วัน ย้อนหลัง	
อ.เชียงแสน จ.เชียงราย	๓๕๗.๑๑๐	๑๒.๘๐	๑.๙๒	๑.๙๗	๒.๐๔	๒.๐๖	๒.๐๔	-๑๐.๗๖	๐.๐๐	๐.๑๒	ลดลง
อ.เชียงคาน จ.เลย	๑๙๔.๑๑๘	๑๖.๐๐	๔.๑๖	๔.๓๒	๔.๕๖	๔.๗๒	๔.๖๘	-๑๑.๓๒	๐.๑๒	๐.๕๒	ลดลง
อ.เมือง จ.หนองคาย	๑๕๓.๖๔๘	๑๒.๒๐	๑.๒๐	๑.๑๙	๑.๒๗	๑.๔๒	๑.๖๕	-๑๐.๕๕	๐.๓๘	๐.๔๕	เพิ่มขึ้น
อ.เมือง จ.นครพนม	๑๓๒.๖๘๐	๑๒.๐๐	๑.๗๙	๑.๖๓	๑.๔๙	๑.๒๙	๑.๒๕	-๑๐.๗๕	-๐.๒๔	-๐.๕๔	ลดลง
อ.เมือง จ.มุกดาหาร	๑๒๔.๒๑๙	๑๒.๕๐	๒.๓๕	๒.๒๕	๒.๑๖	๑.๙๗	๑.๘๘	-๑๐.๖๒	-๐.๒๘	-๐.๔๗	ลดลง
อ.โขงเจียม จ.อุบลราชธานี	๘๙.๐๓๐	๑๔.๕๐	๓.๒๒	๓.๑๒	๓.๐๑	๒.๙๓	๒.๗๒	-๑๑.๗๘	-๐.๒๙	-๐.๕๐	ลดลง

*** ไม่มีสถานการณ์

๖.สถานการณ์เตือนภัย Early Warning ณ วันที่ ๑๗ ตุลาคม ๒๕๖๒ (กรมทรัพยากรน้ำ)

[เวลา ๑๕.๐๐ น.(เมื่อวาน) - ๐๘.๐๐ น. (วันนี้)]

การแจ้งเตือน	สถานี	การแจ้งเตือน
เตือนสีแดง (อพยพ)	-	-
เตือนสีเหลือง (เตือนภัย)	-	-
เตือนสีเขียว (เฝ้าระวัง)	บ้านไร่ ต.ทุ่งหวัง อ.เมืองสงขลา จ.สงขลา บ้านบ่อทอง ต.ท่าสุด อ.เมืองเชียงราย จ.เชียงราย	ปริมาณฝนสะสม ๑๒ ชั่วโมง ๑๐๒.๕ มิลลิเมตร ปริมาณฝนสะสม ๑๒ ชั่วโมง ๘๘.๕ มิลลิเมตร

***สำนักงานทรัพยากรน้ำภาคที่เกี่ยวข้องได้ดำเนินการแจ้งเตือนอาสาสมัครและเครือข่าย รวมถึงหน่วยงานที่เกี่ยวข้องในพื้นที่เสี่ยงภัยแล้ว

๗.สถานการณ์ธรณีพิบัติภัย ณ วันที่ ๑๗ ตุลาคม ๒๕๖๒ (กรมทรัพยากรธรณี)

เนื่องจากในพื้นที่เสี่ยงดินถล่ม โดยเฉพาะบริเวณภาคใต้ พื้นที่จังหวัดนครศรีธรรมราช พัทลุง และสงขลา มีฝนตกชุกหนาแน่นและมีฝนตกหนักถึงหนักมาก ศูนย์ปฏิบัติการธรณีพิบัติภัย จึงได้ทำการเฝ้าระวังและติดตามสถานการณ์พิบัติภัยดินถล่มและน้ำป่าไหลหลากเป็นพิเศษ และจะทำการแจ้งอาสาสมัครเครือข่ายในพื้นที่เสี่ยงภัยต่อไป

๘.เหตุการณ์วิกฤตน้ำปัจจุบัน ณ วันที่ ๑๗ ตุลาคม ๒๕๖๒ [เวลา ๑๕.๐๐ น.(เมื่อวาน) - ๐๘.๐๐ น. (วันนี้)]

ไม่มีสถานการณ์

๙.สถานการณ์ภาวะน้ำท่วม และสถานการณ์ฝนแล้ง/ฝนทิ้งช่วง ณ วันที่ ๑๗ ตุลาคม ๒๕๖๒ (กรมป้องกันและบรรเทาสาธารณภัย)

น้ำไหลหลาก ดินสไลด์ และวาตภัย

จากอิทธิพลพายุโซนร้อน "โพดุล" และอิทธิพลพายุโซนร้อน "คาจิกิ" ประกอบกับมรสุมตะวันตกเฉียงใต้พัดปกคลุมทะเลอันดามัน ภาคใต้ และอ่าวไทยมีกำลังแรงมีผลกระทบ ตั้งแต่วันที่ ๒๙ ส.ค. - ๑๖ ต.ค. ๒๕๖๒ ทำให้เกิดน้ำท่วมฉับพลัน น้ำป่าไหลหลาก ดินสไลด์ และวาตภัย ในพื้นที่ ๓๒ จ. บ้านเรือนประชาชนได้รับความเสียหาย ๓๕,๐๐๖ หลัง มีผู้เสียชีวิต ๔๐ ราย

ปัจจุบันสถานการณ์เริ่มคลี่คลายแต่ยังคงมีผู้อพยพในพื้นที่ จ.อุบลราชธานี ๒ จุด ๑๓ ครัวเรือน ๔๖ คน ได้แก่ จุดที่ ๑ จำนวน ๘ ครัวเรือน ๓๐ คน สนง.ที่دينวารินชำราบ จุดที่ ๒ จำนวน ๕ ครัวเรือน ๑๖ คน ถนนชลประทานท่าบ่อ (ห้วยม่วง) เนื่องจากบ้านเรือนเสียหายอยู่ระหว่างซ่อมสร้าง และฟื้นฟูทำความสะอาด

๑๐.การคาดหมายลักษณะอากาศ ๗ วันข้างหน้า (ระหว่างวันที่ ๑๖ - ๒๒ ตุลาคม ๒๕๖๒)

ในช่วงวันที่ ๑๖ - ๑๗ ต.ค. ๖๒ ประเทศไทยตอนบนมีฝนฟ้าคะนอง กับมีฝนตกหนักและมีลมกระโชกแรงบางแห่ง

ในช่วงวันที่ ๑๘ - ๒๑ ต.ค. ๖๒ ประเทศไทยตอนบนจะมีฝนลดลง และอุณหภูมิจะลดลง ๑-๓ องศาเซลเซียส กับมีอากาศเย็นในตอนเช้า โดยเฉพาะภาคเหนือและภาคตะวันออกเฉียงเหนือ หลังจากนั้น อุณหภูมิจะสูงขึ้นขึ้นกับมีหมอกในตอนเช้า

ส่วนภาคใต้ มีฝนตกต่อเนื่อง ตลอดช่วง และมีฝนตกหนักบางแห่ง สำหรับบริเวณคลื่นลมบริเวณอ่าวไทยมีคลื่นสูงประมาณ ๒ เมตร บริเวณที่มีฝนฟ้าคะนองคลื่นสูงมากกว่า ๒ เมตร

จึงเรียนมาเพื่อโปรดทราบ

นายภาดล ถาวรกฤชรัตน์
อธิบดีกรมทรัพยากรน้ำ