

สรุปสถานการณ์น้ำของประเทศ วันที่ ๓ พฤศจิกายน ๒๕๕๙

๑. ฝน การคาดการณ์ปริมาณฝน (มิลลิเมตร) เดือน พฤศจิกายน ธันวาคม ๒๕๕๙ และมกราคม ๒๕๖๐ เปรียบเทียบกับค่าปกติ [ค่าปกติ = ค่าเฉลี่ยฝนในคาบ ๓๐ ปี (๒๕๒๔ - ๒๕๕๓)] มีรายละเอียดตามตาราง

ภาค/เดือน (ปริมาณฝนคาดการณ์)	พฤศจิกายน ๒๕๕๙		ธันวาคม ๒๕๕๙		มกราคม ๒๕๖๐	
	ค่าประมาณ (มม.)	ความหมาย	ค่าประมาณ (มม.)	ความหมาย	ค่าประมาณ (มม.)	ความหมาย
เหนือ	๓๐ - ๕๐ มม.	สูงกว่าค่าปกติเล็กน้อย	๑๐ - ๒๐ มม.	สูงกว่าค่าปกติเล็กน้อย	๑๐ - ๒๐ มม.	สูงกว่าค่าปกติเล็กน้อย
ตะวันออกเฉียงเหนือ	๒๐ - ๔๐ มม.	สูงกว่าค่าปกติเล็กน้อย	๑๐ - ๒๐ มม.	สูงกว่าค่าปกติเล็กน้อย	๑๐ - ๒๐ มม.	สูงกว่าค่าปกติเล็กน้อย
กลาง	๓๐ - ๕๐ มม.	ใกล้เคียงค่าปกติ	๐ - ๑๐ มม.	ใกล้เคียงค่าปกติ	๐ - ๑๐ มม.	ใกล้เคียงค่าปกติ
ตะวันออกเฉียงใต้	๔๐ - ๖๐ มม.	ใกล้เคียงค่าปกติ	๐ - ๑๐ มม.	ใกล้เคียงค่าปกติ	๑๐ - ๒๐ มม.	ใกล้เคียงค่าปกติ
ภาคใต้ฝั่งตะวันออก	๓๕๐ - ๔๕๐ มม.	สูงกว่าค่าปกติเล็กน้อย	๒๓๐ - ๒๘๐ มม.	สูงกว่าค่าปกติเล็กน้อย	๖๐ - ๙๐ มม.	สูงกว่าค่าปกติเล็กน้อย
ภาคใต้ฝั่งตะวันตก	๑๙๐ - ๒๙๐ มม.	สูงกว่าค่าปกติเล็กน้อย	๗๐ - ๑๐๐ มม.	สูงกว่าค่าปกติเล็กน้อย	๒๐ - ๔๐ มม.	สูงกว่าค่าปกติเล็กน้อย
กรุงเทพฯ และปริมณฑล	๔๐ - ๖๐ มม.	ใกล้เคียงค่าปกติ	๐ - ๑๐ มม.	ใกล้เคียงค่าปกติ	๑๐ - ๒๐ มม.	ใกล้เคียงค่าปกติ

ที่มาข้อมูล : กรมอุตุนิยมวิทยา พยากรณ์อากาศ ๓ เดือน (http://www.tmd.go.th/month_forecast.php)

ปริมาณฝน ณ วันที่ ๑ พฤศจิกายน ๒๕๕๙	หน่วย	เหนือ	กลาง	ตะวันออกเฉียงเหนือ	ตะวันออก	ใต้	ทั้งประเทศ
ฝนสูงสุด ๒๔ ชม. สถานีอุตุนิยมวิทยา	มม.	๑๙.๐ ดอยอ่างขาง เชียงใหม่	๑๒.๘ น่าน สมุทรปราการ	๑.๗ นครพนม	๙.๔ ทวายโป่ง สกษ. ระยอง	๗๘.๓ นครศรีธรรมราช	๗๘.๓ นครศรีธรรมราช
ฝนสะสมปี ๕๘	มม.	๙๙๒.๕ } +๒๖๑.๑	๑๑๗๕.๖ } -๑๐.๘	๑๑๘๑.๙ } +๒๑๒.๔	๑๖๙๕.๖ } +๒๕๐.๐	๑๔๔๐.๑ } +๑๖๑.๘	๑๒๔๕.๙ } +๒๑๘.๖
ฝนสะสมปี ๕๙	มม.	๑๒๕๓.๖ } +๒๑%	๑๑๖๘.๗ } -๑%	๑๓๙๕.๓ } +๑๕.๒%	๑๙๓๕.๗ } +๑๒%	๑๖๐๑.๙ } +๑๐%	๑๔๖๘.๔ } +๑๕%
ฝนสะสม ๓๐ ปี	มม.	๑๑๙๐.๙	๑๒๓๘.๑	๑๓๘๒.๒	๑๘๒๙.๒	๑๔๘๗.๑	๑๔๔๕.๓

ที่มาข้อมูล : กรมอุตุนิยมวิทยา สรุปลักษณะอากาศรายวัน (<http://www.tmd.go.th/climate/climate.php>)

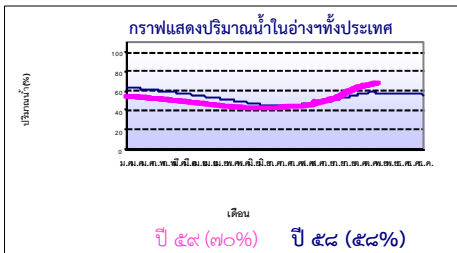
ปริมาณฝนสูงสุด ๒๔ ชม.เพิ่มเติม กรมอุตุนิยมวิทยาได้รายงานเพิ่มเติมโดยการบันทึกของเจ้าหน้าที่เป็นรายวัน ณ เวลา ๐๗.๐๐ น. ของวันนี้ - ไม่มี -

๒. น้ำในอ่างเก็บน้ำขนาดใหญ่



ปริมาณน้ำในอ่าง	หน่วย	เหนือ	กลาง	ต.เฉียงเหนือ	ตะวันออก	ตะวันตก	ใต้	ทั้งประเทศ
น้ำในอ่างปี ๕๘	ล้าน(ลบ.ม) %	๑๐,๕๕๒ ๕๒%	๗๙๑ ๕๘%	๔,๐๑๕ ๕๘%	๙๓๕ ๗๗%	๑๘,๕๑๒ ๗๐%	๖,๓๘๒ ๗๘%	๔๑,๒๒๔ ๕๘%
น้ำในอ่างปี ๕๙	ล้าน(ลบ.ม) %	๑๕,๙๓๒ } +๒๓%	๑,๓๖๑ } +๕๒%	๕,๙๙๗ } +๒๔%	๘๘๒ } -๕%	๑๙,๑๘๓ } +๒%	๕,๖๙๔ } -๙%	๔๙,๔๒๙ } +๑๒%
๒ พ.ย. ๕๙	ล้าน(ลบ.ม) %	๖๕%	๑๐๐%	๗๒%	๗๒%	๗๒%	๖๙%	๗๐%
น้ำในอ่างปี ๕๙	ล้าน(ลบ.ม) %	๒๓,๒๗๗ } -๓๔%	๑,๒๗๑ } +๗%	๖,๙๖๘ } -๒๐%	๑,๐๓๔ } -๑๗%	๒๕,๑๙๙ } -๒๓%	๖,๙๗๐ } -๑๖%	๖๔,๗๑๙ } -๒๔%
๒ พ.ย. ๕๙	ล้าน(ลบ.ม) %	๙๙%	๙๓%	๙๒%	๘๙%	๙๕%	๘๕%	๙๔%

ที่มาข้อมูล : กรมชลประทาน ตารางสรุปข้อมูลอ่างเก็บน้ำทั่วประเทศ (http://water.rid.go.th/flood/flood/res_table.htm)



หมายเหตุ ๑. อ่างที่มีปริมาณน้ำต่ำกว่า ๕๐% ของความจุมี ๕ อ่าง คือ ๑.บางกลาง (๒๖%) ๒.ปราณบุรี (๒๙%) ๓.ลำตะคอง (๓๕%) ๔.แม่แก้ว (๓๙%) ๕.น้ำพุง (๔๐%) ๖.แก่งกระจาน (๕๕%) ๗.ลำพระเพลิง (๕๖%) และ ๘.ลำแพระ (๕๗%)
 ๒. อ่างที่มีปริมาณน้ำเก็บกักตั้งแต่ ๘๐% ของความจุ มี ๑๕ อ่าง ได้แก่ ๑.ประแสร์ (๘๐%) ๒.สิริกิติ์ (๘๑%) ๓.กระเสียว (๘๔%) ๔.สิรินธร (๘๔%) ๕.รัชชประภา (๘๗%) ๖.อุบลรัตน์ (๘๙%) ๗.กวิภม (๙๐%) ๘.จุฬาภรณ์ (๙๓%) ๙.ขุนด่านฯ (๙๕%) ๑๐.แควน้อย (๑๐๑%) ๑๑.ป่าสักฯ (๑๐๓%) ๑๒.ทับเสลา (๑๐๔%) และ ๑๓.กวีทองมา (๑๐๕%)

๓. สรุปสถานการณ์น้ำในแม่น้ำและลุ่มน้ำสำคัญ

กรมชลประทาน : (<http://www.rid.go.th/๒๐๑๙/>)

- **สรุปสถานการณ์น้ำทั่วประเทศ** (ศูนย์ประมวลวิเคราะห์สถานการณ์น้ำ: สรุปสถานการณ์น้ำประจำวัน (๒ พ.ย.) : **สถานีน้ำท่าที่อยู่ในเกณฑ์น้ำน้อย** ได้แก่ สถานี P.๑ จ.เชียงใหม่, สถานี P.๗A จ.กำแพงเพชร, สถานี P.๑๗ จ.นครสวรรค์, สถานี Y.๑ C จ.แพร่, สถานี N.๑ จ.น่าน และสถานี N.๕A จ.พิษณุโลก **สถานีน้ำท่าที่อยู่ในเกณฑ์ปกติ** ได้แก่ สถานี W.๕A จ.ตาก, สถานี Y.๑๖ จ.พิษณุโลก, สถานี N.๖๗ จ.นครสวรรค์, สถานี M.๙ จ.ศรีสะเกษ, สถานี Kgt.๑๐ จ.ระนอง, สถานี Kgt.๓ จ.ปราจีนบุรี, สถานี X.๑๕๘ จ.ชุมพร และสถานี X.๑๑๙A จ.นราธิวาส **สถานีน้ำท่าที่อยู่ในเกณฑ์น้ำมาก** ได้แก่ สถานี M.๗ จ.อุบลราชธานี และสถานี X.๓๗A จ.สุราษฎร์ธานี **สถานีที่อยู่ในเกณฑ์น้ำท่วม** ได้แก่ สถานี M.๖A จ.บุรีรัมย์ **แนวโน้มระดับน้ำ** แม่น้ำโขง แม่น้ำพระสทิง แม่น้ำท่าตะเภา และแม่น้ำตาปี มีแนวโน้มระดับน้ำเพิ่มขึ้น แม่น้ำวัง แม่น้ำยม แม่น้ำน่าน แม่น้ำมูล แม่น้ำบางปะกง และแม่น้ำโก-ลก มีแนวโน้มระดับน้ำลดลง

- **สถานการณ์น้ำในแม่น้ำโขง** (ศูนย์ประมวลวิเคราะห์สถานการณ์น้ำ: สรุปสถานการณ์น้ำประจำวัน : อ้างอิง MRC: Mekong River Commission) ณ วันที่ ๑ พฤศจิกายน ๒๕๕๙ ที่สถานี เชียงแสน เชียงคาน หอนงคาย นครพนม มุกดาหาร และโขงเจียม วัดระดับน้ำได้ ๒.๖๘, ๗.๐๒, ๔.๓๒, ๓.๘๗, ๓.๗๘ และ ๕.๑๐ เมตร ตามลำดับ เปรียบเทียบกับตลิ่ง มีค่าเท่ากับ -๑๐.๑๒, -๘.๘๘, -๗.๘๘, -๘.๖๓, -๘.๒๒ และ -๙.๔๐ เมตร ตามลำดับ **แนวโน้มระดับน้ำท่า** สถานีมุกดาหาร มีแนวโน้มระดับน้ำเพิ่มขึ้น สถานีเชียงแสน เชียงคาน หอนงคาย และโขงเจียม มีแนวโน้มระดับน้ำลดลง สถานีนครพนม มีแนวโน้มระดับน้ำทรงตัว

กรมทรัพยากรน้ำ : (<http://www.dwr.go.th/home>)

- **ระบบปฏิบัติการเฝ้าระวัง และเตือนภัยล่วงหน้าหลาก - ดินถล่ม (Early Warning)** (สำนักวิจัย พัฒนา และอุทกวิทยา : <http://ews.dwr.go.th>) (๒ พ.ย.) : **สถานีเตือนภัยระดับเตือนภัย** ได้แก่ จ.เชียงราย ที่บ้านห้วยถ้ำ ต.วาวี อ.แม่สรวย เดือนด้วยน้ำฝน ฝนสะสม ๑๒ ชม. ณ เวลา ๑๔.๑๕ น. เท่ากับ ๘๐ มม. **จ.สุราษฎร์ธานี** ที่บ้านบางหมะ ต.ตะกุกเหนือ อ.วิภาวดี เดือนด้วยน้ำฝน ฝนสะสม ๑๒ ชม. ณ เวลา ๐๕.๐๐ น. เท่ากับ ๔๑.๐ มม. **สถานีเตือนภัยระดับอพยพ** ได้แก่ **จ.กาญจนบุรี** ที่บ้านท่าพลับ ต.ดำนมะขามเตี้ย อ.ด่านมะขามเตี้ย เดือนด้วยระดับน้ำระดับน้ำ ณ เวลา ๑๔.๕๕ น. เท่ากับ ๕.๖ เมตร

- **ระบบติดตามและเฝ้าระวังสถานการณ์น้ำ** (ศูนย์ป้องกันวิกฤติน้ำ : <http://mekhala.dwr.go.th/main/>)

- โครงการสำรวจติดตั้งระบบตรวจวัดสถานภาพน้ำทางไกลอัตโนมัติ (ในลุ่มน้ำ) ได้แก่
 - สถานการณ์น้ำของสถานีโทรมาตรลุ่มน้ำทะเลสาบสงขลา (ณ วันที่ ๒ พ.ย.๕๙) ลุ่มน้ำทะเลสาบสงขลา ปัจจุบันสถานการณ์น้ำในลำน้ำโดยทั่วไปยังคงอยู่ในภาวะปกติ (ระดับน้ำต่ำกว่าระดับตลิ่งต่ำสุด) ระดับน้ำในลำน้ำส่วนใหญ่มีแนวโน้มเพิ่มขึ้น
 - สถานการณ์น้ำของสถานีโทรมาตรลุ่มน้ำบางปะกง-ปราจีนบุรี (ณ วันที่ ๑ พ.ย.๕๙) ลุ่มน้ำบางปะกง ปัจจุบันสถานการณ์น้ำในลำน้ำโดยทั่วไปยังคงอยู่ในภาวะปกติ (ระดับน้ำต่ำกว่าระดับตลิ่งต่ำสุด) ระดับน้ำในลำน้ำส่วนใหญ่มีแนวโน้มลดลง
 - สถานการณ์น้ำของสถานีโทรมาตรลุ่มน้ำยม-น่าน (ณ วันที่ ๓๑ ต.ค.๕๙) ลุ่มน้ำยม-น่าน ปัจจุบันสถานการณ์น้ำในลำน้ำโดยทั่วไปยังคงอยู่ในภาวะปกติ (ระดับน้ำต่ำกว่าระดับตลิ่งต่ำสุด) ระดับน้ำในลำน้ำส่วนใหญ่มีแนวโน้มลดลง โดยมีพื้นที่ประสบภัยน้ำท่วม ๒ จังหวัด ได้แก่ จ.สุโขทัย และจ.พิจิตร (๓ อำเภอ)
- โครงการจัดตั้งศูนย์ปฏิบัติการและข้อมูลเพื่อการบริหารจัดการทรัพยากรน้ำ ได้แก่
 - สถานการณ์น้ำจากการเชื่อมโยงสัญญาณภาพจากกล้อง CCTV ณ วันที่ ๓๑ ต.ค.๕๙ : สถานการณ์น้ำทั่วไปอยู่ในเกณฑ์ปกติ **สถานีที่อยู่ในเกณฑ์เฝ้าระวังน้ำท่วม** ได้แก่ สถานีเทศบาลเมืองเพชรบุรี อ.เมือง จ.เพชรบุรี (ลุ่มน้ำเพชรบุรี)

๔. พายุหมุน (อุตุนิยมวิทยา) - ไม่มี -

๕. สถานการณ์น้ำ กรมป้องกันและบรรเทาสาธารณภัย (๒ พ.ย.) จังหวัดที่ยังคงมีสถานการณ์น้ำไหลหลากและน้ำเอ่อล้นตลิ่ง จำนวน ๗ จังหวัด (จ.นครสวรรค์ อ่างทอง พระนครศรีอยุธยา พิจิตร เพชรบุรี กาญจนบุรี และประจวบคีรีขันธ์) ๒๑ อำเภอ ๑๒๘ ตำบล ๖๑๘ หมู่บ้าน **ปัจจุบันยังคงมีจังหวัดที่ประกาศเขตการให้ความช่วยเหลือผู้ประสบพิบัติภัยฉุกเฉิน (อุทกภัย)** จำนวน ๒๔ จังหวัด (จ.พะเยา อุทัยธานี ชัยนาท กำแพงเพชร นครสวรรค์ พิษณุโลก สุโขทัย พิจิตรพระนครศรีอยุธยา ตาก บึงกาฬ สกลนคร ระยอง ระนอง ชัยภูมิ บุรีรัมย์ อ่างทอง สระบุรี สุราษฎร์ธานี กาฬสินธุ์ สิงห์บุรี ลพบุรี เพชรบุรี และร้อยเอ็ด) ๑๒๔อำเภอ ๗๔๓ ตำบล ๓,๙๖๖ หมู่บ้าน **กรมชลประทาน (๒ พ.ย.) รายงานน้ำท่วม** ได้แก่ **จ.สุโขทัย** ยังคงมีน้ำท่วมบริเวณพื้นที่ลุ่มต่ำ อ.เมือง และ อ.ง.โกรลาค ปัจจุบันระดับน้ำลดลง คาดว่าจะเข้าสู่ภาวะปกติปลายเดือน พ.ย.**จ.อุบลราชธานี** ระดับน้ำลดลง ต่ำกว่าตลิ่ง สถานการณ์เข้าสู่ภาวะปกติ **จ.บุรีรัมย์** ยังคงมีน้ำท่วมขังในพื้นที่ลุ่มต่ำริมแม่น้ำมูล อ.สตึก (สถานี M.๖A อ.สตึก) ระดับน้ำมีแนวโน้มลดลง **จ.สุรินทร์** มีน้ำท่วมขังในพื้นที่ลุ่มต่ำในอ.ท่าตูม (สถานี M.๔ อ.ท่าตูม) ระดับน้ำมีแนวโน้มลดลง **จ.พระนครศรีอยุธยา** ยังคงมีน้ำท่วมพื้นที่นอกคันกั้นน้ำบริเวณ อ.เสนา ระดับน้ำมีแนวโน้มลดลง **จ.สุพรรณบุรี** ยังคงมีน้ำท่วมริมแม่น้ำและคันกั้นน้ำชลประทานในอ.เมือง สองพี่น้อง บางปลาม้า ปัจจุบันระดับน้ำมีแนวโน้มลดลง **จ.นครปฐม** มีน้ำท่วมในพื้นที่ลุ่มต่ำในอ.นครชัยศรีและอ.บางเลน (สถานี T.๑ อ.นครชัยศรี) ปัจจุบันระดับน้ำมีแนวโน้มเพิ่มขึ้น **จ.เพชรบุรี** เกิดน้ำล้นตลิ่งแม่น้ำเพชรบุรี บริเวณ อ.เมือง เนื่องจากคันกั้นน้ำฝั่งซ้ายแม่น้ำเพชรบุรีทรุดตัว ทำให้น้ำไหลป่าเข้าท่วมถนนราชดำเนิน ช่วงหน้าพระราชวัง ระดับน้ำสูงประมาณ ๐.๓๐-๐.๕๐ เมตร โครงการชลประทานเพชรบุรีได้ทำการช่วยเหลือโดยติดตั้งเครื่องสูบน้ำ คาดว่าจะกลับเข้าสู่ภาวะปกติอีก ๑ วัน **กรมทรัพยากรธรณี (๒ พ.ย.) รายงานน้ำป่าไหลหลาก** ได้แก่ **จ.ชุมพร** มีน้ำป่าไหลหลากข้ามถนนเพชรเกษม ช่องทางขาดได้ ๓.๑๕ ต.ท่าชะ ทำให้อาจสามารถผ่านได้ช่องทางเดียว **จ.ประจวบคีรีขันธ์** เมื่อวันที่ ๑ พ.ย. ฝนตกหนักทำให้น้ำป่าไหลหลากเข้าท่วมในพื้นที่ ต.บ่อนอก ต.เกาะหลัก ต.คลองวาฬ ต.ห้วยทราย อ.เมือง ต.ไชยราช อ.ทับสะแก และ ต.ห้วยสัตว์ใหญ่ ต.หินเหล็กไฟ ต.ทับใต้ อ.หัวหิน และฝนตกหนักทำให้น้ำจากแม่น้ำเพชรบุรีล้นตลิ่งเข้าท่วมพื้นที่ อ.เมือง อ.บ้านแหลม บ้านเรือนประชาชนได้รับผลกระทบ ๒,๗๖๐ ครัวเรือน (ที่มา : กรมป้องกันและบรรเทาสาธารณภัย) **สถานการณ์อุทกภัยน้ำ (ข่าว) จ.เพชรบุรี** ผู้อำนวยการโครงการชลประทานจ.เพชรบุรี เปิดเผยว่า ปัจจุบัน ชลประทานได้ระบายน้ำจากอ่างแม่ประจันต์ ลงสู่แม่น้ำเพชรบุรี ผ่านเขื่อนเพชร หลังเกิดฝนตกต่อเนื่อง ส่งผลให้น้ำล้นตลิ่งแม่น้ำเพชรบุรี เข้าท่วมพื้นที่ ๒ อำเภอ ประกอบด้วย อ.บ้านแหลม และอ.เมืองบางส่วน ทั้งนี้ จากการสำรวจข้อมูลคาดว่า ๑ - ๒ วันนี้จะไม่มีฝนตกลงมาเพิ่มเติม ทำให้ชลประทานจ.เพชรบุรี มีแนวโน้มจะลดการระบายน้ำลง แต่หากกรณีที่มีฝนตกลงมาก็จะพยายามคงเกณฑ์การระบายไว้ให้อยู่ในระดับดังกล่าว อย่างไรก็ตาม ล่าสุด น้ำท่วมในพื้นที่ อ.เมือง ยังคงอยู่วิกฤติ โดยวันนี้น้ำได้เพิ่มระดับสูงขึ้นมากกว่าเดิมจากภาวะทะเลหนุนและน้ำในแม่น้ำเพชรบุรี มีปริมาณเพิ่มมากขึ้น ส่งผลให้ถนนเกือบทุกสายในตัวเมืองเพชรบุรี มีน้ำท่วมขังสูงกว่าเมื่อก่อนเพิ่มขึ้นอีกเท่าตัว ทำให้ต้องปิดเส้นทางจราจรเนื่องจากรถเล็กไม่สามารถใช้เส้นทางได้ อีกทั้งทุกโรงเรียนในตัวเมืองเพชรบุรี ได้ประกาศหยุดเรียนตั้งแต่เมื่อวานนี้ จนถึงวันที่ ๗ พ.ย.นี้ ส่วนน้ำท่วมในเขตเทศบาลเมืองเพชรบุรี ที่มีน้ำล้นตลิ่งเข้าท่วมพื้นที่บ้านเรือนราษฎร เจ้าหน้าที่ทหาร เร่งนำกระสอบทรายมาทำคันกั้นน้ำ โดยถนนหลายสาย ยังมีระดับน้ำเพิ่มขึ้น ขณะที่วิทยาลัยเทคนิคเพชรบุรี ประกาศหยุดเรียนวันที่ ๒-๓ พ.ย. และโรงเรียน อรุณประดิษฐ์ ประกาศหยุดเรียนวันที่ ๑ วัน และบริเวณสามแยกหน้าเขาวัง มีระดับน้ำสูง ๒๐-๒๕ ซม. รถสัญจรลำบาก ด้าน ผู้อำนวยการสำนักงานชลประทานที่ ๑๔ ระบุว่า คันกั้นน้ำริมแม่น้ำเพชรบุรี บริเวณค่ายทหาร มณฑลทหารบกที่ ๑๕ ขาด ทำให้น้ำไหลเข้าท่วมพื้นที่ฝั่งตะวันตกของแม่น้ำเพชรบุรี ทำให้ต้องติดตั้งเครื่องผลักดันน้ำ แรงผลักดันน้ำออกสู่ทะเล และสั่งการให้นำเครื่องสูบน้ำเข้าพื้นที่เทศบาลเมืองเพชรบุรีเพิ่มขึ้น เพื่อเร่งสูบน้ำออกจากพื้นที่ ส่วน ปภ.เพชรบุรี ก็ได้รายงานพื้นที่ประสบภัยน้ำท่วม ว่า ขณะนี้ อ.เมืองเพชรบุรี มีทั้งหมด ๖ ตำบล ซึ่งได้รับผลกระทบจากภาวะน้ำล้นตลิ่งแม่น้ำเพชรบุรี ประกอบด้วย ต.บ้านกุ่ม หมู่ ๑ - ๑๓ บ้านเรือนราษฎรประมาณ ๑๕๐ ครัวเรือน, ต.บ้านหม้อ หมู่ ๑-๔ บ้านเรือนราษฎร ประมาณ ๑,๕๐๐ ครัวเรือน น้ำท่วมขัง อ.พชรเกษมขาดได้ ช่วงรังพิมพ์เพชรภูมิ - แยกทางไปบ้านลาด ๕๐๐ เมตร สูง ๓๐ ซม., ต.หนองโสน หมู่ ๑, ๒, ๕ และ ๗ บ้านเรือนราษฎรประมาณ ๑๐๐ ครัวเรือน, ต.ต้นมะม่วง หมู่๑,๓ และ ๖ บ้านเรือนราษฎรประมาณ ๑๓๐ ครัวเรือน, ต.ธงชัย หมู่๒บ้านเรือนราษฎรประมาณ ๘๐ ครัวเรือน, เทศบาลเมืองเพชรบุรี ถ.ดำเนินเกษม, มาตยวงค์, เพชรพลี, บริพัตร, ศิริรัต, ราชวิถี และสี่แยกโรงเรียนอรุณประดิษฐ์ มีน้ำท่วมขังระดับฟุตปาธ ส่วนที่อ.บ้านแหลมพบ ๓ ตำบล คือ ต.บางครก หมู่ ๑-๔, ๖, ๗, ๑๐, ๑๒ บ้านเรือนราษฎรประมาณ ๑๕๐ ครัวเรือน, ต.ท่าแร่ ๑ - ๓ และ ๖, ๗ บ้านเรือนราษฎรประมาณ ๑๕๐ ครัวเรือน และ ต.ท่าแร่ออก หมู่ ๑ - ๔ **จ.ประจวบคีรีขันธ์** สถานการณ์น้ำท่วมล่าสุด เข้าวันนี้ในเขตตัวเมืองประจวบคีรีขันธ์ พบว่าบริเวณถนนสุขุมบูรณัม และถนนประจวบคีรีขันธ์โรงเรียนกิตติคุณ ปริมาณน้ำที่ไหลลงมาท่วมได้ล้นน้อยลงจนแห้ง เห็นพื้นผิวถนน เช่นเดียวกับ ในบ้านเรือนประชาชน แต่บางจุดยังมีน้ำท่วมขังเล็กน้อย รถเล็ก และรถใหญ่สามารถสัญจรได้ตามปกติ ส่วนบริเวณในโรงเรียนกิตติคุณ ตรงจุดที่เป็นพื้นที่ลุ่มต่ำและเป็นห้องเรียนของเด็กชั้น ป.๑ และ ป.๒ ยังมีน้ำท่วมขังทางโรงเรียนได้ติดตั้งสูบน้ำขนาด ๓ นิ้ว เร่งระบายน้ำออกเป็นการเร่งด่วน เพื่อเตรียมเปิดการเรียนการสอน ขณะที่บริเวณทางลอดใต้อุโมงค์รถไฟที่เป็นเส้นทางใช้สัญจรเชื่อมต่อกันระหว่าง ถนนมหาธาตุ ๑ และมหาธาตุ ๒ ยังไม่สามารถใช้งานได้ เนื่องจากมีปริมาณน้ำท่วมสูงกว่า ๒ เมตร เนื่องจากเส้นทางนี้ไม่สามารถไหลออกสู่ทะเล สาเหตุเกิดจากคลองระบายน้ำสาธารณะ ได้ถูกประชาชนออกเอกสารสิทธิ์ที่บ่อนทางเทศบาลจึงไม่สามารถดำเนินการขยายคลองเปิดทางเดินของน้ำได้ โดยทางเทศบาลจะมีการเสนอแผนสร้างท่อระบายน้ำขนาดใหญ่ เพื่อระบายน้ำป่าเลี้ยงตัวเมืองประจวบคีรีขันธ์ ต่อไป **จ.ชุมพร** เมื่อวันที่ ๑ พ.ย. เวลา ๑๕.๐๐ น.มีฝนตกหนักติดต่อกันใน จ.ชุมพร ทำให้มีปริมาณน้ำฝนไหลหลากท่วมขังในหลายพื้นที่ โดยเฉพาะ อ.เมือง อ.สวี อ.ท่าชะ และ อ.ปะทิว ส่วนใหญ่มีน้ำฝนไหลหลากมาจากเทือกเขากระบุรี และเทือกเขาตะนาวศรี แนวชายแดนไทย-พม่า ไหลเอ่อท่วมขังบ้านเรือน พื้นที่การเกษตรในที่ลุ่มติดริมแม่น้ำลำคลอง และไหลข้ามถนนทั้งสายหลักสายรองหลายแห่ง

๖. คาดการณ์สภาพอากาศ ๗ วัน (กรมอุตุนิยมวิทยา) ในช่วงวันที่ ๒ - ๖ พ.ย. บริเวณประเทศไทยตอนบน มีอากาศเย็นกับมีหมอกในตอนเช้า ส่วนในช่วงวันที่ ๗ - ๘ พ.ย. บริเวณประเทศไทยตอนบนจะมีฝนฟ้าคะนองหลังจากนั้นอุณหภูมิจะลดลง ๓-๕ องศา กับมีอากาศเย็นในตอนเช้า อนึ่ง ในช่วงวันที่ ๖-๘ พ.ย. ภาคตะวันออกและภาคใต้ฝั่งตะวันออกมีฝนเพิ่มขึ้นกับมีฝนตกหนักถึงหนักมากบางแห่ง

๗. พื้นที่ที่ควรเฝ้าระวังเตือนภัยวิกฤติน้ำ(น้ำท่วม ภัยแล้ง) : **NASA (๒๔ ชั่วโมง)**: รายงานพื้นที่ที่อาจเกิดน้ำท่วม (๒ พ.ย.) ได้แก่ ภาคเหนือ คือ จ.เชียงใหม่ พะเยา ภาคตะวันออกเฉียงเหนือ คือ จ.อุบลราชธานี ภาคกลาง คือ จ.กาญจนบุรี และราชบุรี ภาคใต้ คือ จ.เพชรบุรี ประจวบคีรีขันธ์ ชุมพร ระนอง สุราษฎร์ธานี และตรัง **กรมทรัพยากรธรณี (๒ พ.ย.)** รายงาน ๑) พื้นที่ติดตามและเฝ้าระวังสถานการณ์ธรณีพิบัติภัยดินถล่มและน้ำป่าไหลหลาก ได้แก่ จ.เพชรบุรี ประจวบคีรีขันธ์ ชุมพร สุราษฎร์ธานี นครศรีธรรมราช ระนอง พังงา และภูเก็ต ๒) พื้นที่คาดการณ์ปริมาณน้ำฝนที่อาจก่อให้เกิดดินถล่มล่วงหน้า ๓ วัน ได้แก่ จ.กาญจนบุรี ราชบุรี เพชรบุรี ประจวบคีรีขันธ์ ชุมพร ระนอง สุราษฎร์ธานี นครศรีธรรมราช พัทลุง พังงา กระบี่ ภูเก็ต ตรัง สตูล และสตูล เฝ้าระวังในระยะ๒-๓ วัน(๓) ประกาศ ฉบับที่ ๒๙/๒๕๕๙ ลว.๑ พ.ย.๕๙ เวลา ๑๐.๐๐ น. เรื่อง เฝ้าระวังภัยเหตุดินถล่มและน้ำป่าไหลหลากในพื้นที่ลุ่มน้ำ ระหว่างวันที่ ๑- ๓ พ.ย. เนื่องจากมีฝนตกหนักอย่างต่อเนื่องในพื้นที่ วัดปริมาณน้ำฝนในรอบ ๒๔ ชม.ได้มากกว่า ๒๐๐ มม. ได้แก่ ลุ่มน้ำชายฝั่งทะเลประจวบคีรีขันธ์ คือ จ.ประจวบคีรีขันธ์ (อ.บางสะพาน บางสะพานน้อย) ลุ่มน้ำชายฝั่งทะเลภาคใต้ฝั่งตะวันออก คือ จ.ชุมพร (อ.หลังสวน ท่าชะ ปะทิว สวี) จ.สุราษฎร์ธานี (อ.เกาะสมุย กาญจนดิษฐ์) และจ.นครศรีธรรมราช (อ.ขนอม สิชล) ลุ่มน้ำชายฝั่งทะเลภาคใต้ฝั่งตะวันออก คือ จ.ระนอง (อ.ละอุ่น กะเปอร์ เมือง สุขสำราญ) จ.พังงา (อ.คุรุบุรี ตะกั่วป่า ท้ายเหมือง) และจ.ภูเก็ต (อ.เมือง กลาง กะทู้) **กรมอุตุนิยมวิทยา** ได้รายงานลักษณะอากาศประจำวัน (๒ พ.ย.) โดยสรุปว่า ภาคใต้อากาศเย็นสบาย ภูมิอากาศเย็นสบาย บางแห่ง ในบริเวณจ.ประจวบคีรีขันธ์ ชุมพร สุราษฎร์ธานี และนครศรีธรรมราช ขอให้ประชาชนในบริเวณดังกล่าวระวังอันตรายจากฝนตกหนักซึ่งอาจทำให้เกิดน้ำท่วมฉับพลันน้ำป่าไหลหลากได้ในระยะนี้

รายงานสรุปสภาพน้ำในอ่างเก็บน้ำขนาดใหญ่และขนาดกลาง

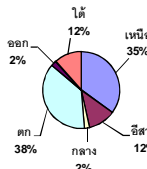
รายงานสถานการณ์ ณ วันที่ 2 พฤศจิกายน 2559

ปริมาณน้ำในอ่างที่ใช้การได้ในสัปดาห์นี้ + มากกว่า / - น้อยกว่า / สัปดาห์ก่อน

817.57 ล้าน ลบ.ม.

สรุปสถานการณ์ปริมาณน้ำในอ่างเก็บน้ำที่ใช้ในกิจกรรมทั้งประเทศ น้อยกว่าปริมาณน้ำที่ไหลเข้าอ่าง เมื่อเทียบกับสัปดาห์ที่ผ่านมา สถานการณ์อยู่ระหว่างเกินกักน้ำ

ปริมาณน้ำรวมทั้งประเทศ
70,520 ล้าน ลบ.ม. (100%)



ปริมาณน้ำรวมทั้งประเทศ
(เมื่อเทียบกับปริมาณน้ำรวม
ทั้งประเทศ) ณ

วันที่ 2 พฤศจิกายน 2559 เท่ากับ

49,429 ล้าน ลบ.ม. หรือ เท่ากับ

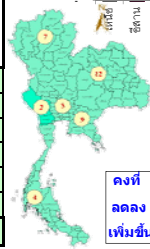
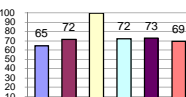
70%

วันที่ 2 พฤศจิกายน 2558 เท่ากับ

41,224 ล้าน ลบ.ม. หรือ เท่ากับ

58%

% ปริมาณน้ำรวมแต่ละภาคปัจจุบัน



คงที่ 2 อ่าง
ลดลง 2 อ่าง
เพิ่มขึ้น 34 อ่าง

ภาค	สถานการณ์ปริมาณน้ำในอ่าง				ปริมาณน้ำ เปลี่ยนแปลง (ล้าน ม.³)	สถานะ
	ลดลง (แห่ง)	คงที่ (แห่ง)	เพิ่มขึ้น (แห่ง)	รวม (แห่ง)		
ภาคเหนือ	-	-	7	7	211.00	ปริมาณน้ำในอ่างเก็บน้ำเพิ่มขึ้น
ภาคตะวันออกเฉียงเหนือ	2	2	8	12	75.00	ปริมาณน้ำในอ่างเก็บน้ำเพิ่มขึ้น
ภาคกลาง	-	-	3	3	70.00	ปริมาณน้ำในอ่างเก็บน้ำเพิ่มขึ้น
ภาคตะวันออก	-	-	2	2	279.00	ปริมาณน้ำในอ่างเก็บน้ำเพิ่มขึ้น
ภาคตะวันออก	-	-	10	10	48.57	ปริมาณน้ำในอ่างเก็บน้ำเพิ่มขึ้น
ภาคใต้	-	-	4	4	134.00	ปริมาณน้ำในอ่างเก็บน้ำเพิ่มขึ้น
รวมทั้งประเทศ	2	2	34	38	817.57	ปริมาณน้ำในอ่างเก็บน้ำเพิ่มขึ้น

ภาค	อ่างเก็บน้ำ	ความจุ ที่ รอก. (ล้าน ม.³)	ปริมาณน้ำ ที่ใช้งานได้ (ล้าน ม.³)	ใช้การ ได้จริง (ล้าน ม.³)	ปริมาณน้ำรวม วันที่ 2 พฤศจิกายน 2558 (ล้าน ม.³)	%	ปัจจุบัน วันที่ 2 พฤศจิกายน 2559				สัปดาห์ก่อน วันที่ 27 ตุลาคม 2559				ปริมาณน้ำ + เพิ่มขึ้น - ลดลง (ล้าน ม.³)	สถานการณ์ ในอ่าง
							ปริมาณน้ำรวม (ล้าน ม.³)	%	ปริมาณน้ำใช้การได้จริง (ล้าน ม.³)	%	ปริมาณน้ำรวม (ล้าน ม.³)	%	ปริมาณน้ำใช้การได้จริง (ล้าน ม.³)	%		
ภาคเหนือ (7)																
ภูมิพล (2)	ตาด	13,462	3,800	9,662	4,987	37%	6,829	51%	3,029	23%	6,687	50%	2,887	21%	142.00	เพิ่มขึ้น
สิริกิติ์ (2)	ลุดตาด	9,510	2,850	6,660	4,908	52%	7,662	81%	4,812	51%	7,620	80%	4,770	50%	42.00	เพิ่มขึ้น
แม่กวด	เชียงใหม่	265	12	253	70	26%	159	60%	147	55%	154	58%	142	54%	5.00	เพิ่มขึ้น
แม่กวด	เชียงใหม่	263	14	249	33	13%	102	39%	88	33%	101	38%	87	33%	1.00	เพิ่มขึ้น
กุ่ม	ลำปาง	106	3	103	17	16%	95	90%	92	87%	89	84%	86	81%	6.00	เพิ่มขึ้น
กุ่ม	ลำปาง	170	6	164	23	14%	178	105%	172	101%	173	102%	167	98%	5.00	เพิ่มขึ้น
แควน้อย	พิษณุโลก	939	43	896	414	44%	947	101%	904	96%	937	100%	894	95%	10.00	เพิ่มขึ้น
รวมภาคเหนือ	34.85%	24,715	6,728	17,987	10,452	42%	15,972	65%	9,244	37%	15,761	64%	9,033	37%	211.00	เพิ่มขึ้น
ภาคตะวันออกเฉียงเหนือ (12)																
ห้วยหลวง	อุดรธานี	136	7	129	42	31%	102	75%	95	70%	98	72%	91	67%	4.00	เพิ่มขึ้น
น้ำจืด	สกลนคร	520	45	475	211	41%	285	55%	240	46%	286	55%	241	46%	-1.00	ลดลง
น้ำพุ (2)	สกลนคร	165	8	157	67	41%	66	40%	58	35%	66	40%	58	35%	-	คงที่
จันทรมณี (2)	ชัยภูมิ	164	37	127	81	49%	152	93%	115	70%	150	91%	113	69%	2.00	เพิ่มขึ้น
ลุนจัน (2)	ขอนแก่น	2,431	581	1,850	810	33%	2,158	89%	1,577	65%	2,118	87%	1,537	63%	40.00	เพิ่มขึ้น
ลำปาว	กาฬสินธุ์	1,980	100	1,880	954	48%	1,131	57%	1,031	52%	1,139	58%	1,039	52%	-8.00	ลดลง
ลำดอง	นครราชสีมา	314	22	292	136	43%	111	35%	89	28%	103	33%	81	26%	8.00	เพิ่มขึ้น
ลำพระเพลิง	นครราชสีมา	155	1	154	90	58%	71	46%	70	45%	62	40%	61	39%	9.00	เพิ่มขึ้น
มูลบน	นครราชสีมา	141	7	134	53	38%	73	52%	66	47%	70	50%	63	45%	3.00	เพิ่มขึ้น
ลำน้ำพระ	นครราชสีมา	275	7	268	107	39%	129	47%	122	44%	129	47%	122	44%	-	คงที่
ลำน้ำระจิง	บุรีรัมย์	121	3	118	67	55%	64	53%	61	50%	62	51%	59	49%	2.00	เพิ่มขึ้น
สิรินธร (2)	อุบลราชธานี	1,966	831	1,135	1,397	71%	1,655	84%	824	42%	1,639	83%	808	41%	16.00	เพิ่มขึ้น
รวมภาคตะวันออกเฉียงเหนือ	11.80%	8,369	1,649	6,720	4,015	48%	5,997	72%	4,348	52%	5,923	71%	4,273	51%	75.00	เพิ่มขึ้น
ภาคกลาง (3)																
ป่าสักชลสิทธิ์	ลพบุรี	960	3	957	639	67%	993	103%	990	103%	960	100%	957	100%	33.00	เพิ่มขึ้น
ห้วยเสลา	อุทัยธานี	160	17	143	68	43%	166	104%	149	93%	162	101%	145	91%	4.00	เพิ่มขึ้น
กระเสียว	สุพรรณบุรี	240	40	200	84	35%	202	84%	162	68%	169	70%	129	54%	33.00	เพิ่มขึ้น
รวมภาคกลาง	1.92%	1,360	60	1,300	791	58%	1,361	100%	1,301	96%	1,291	95%	1,231	91%	70.00	เพิ่มขึ้น
ภาคตะวันออก (2)																
ศรีนครินทร์ (2)	กาญจนบุรี	17,745	10,265	7,480	12,950	73%	13,451	76%	3,186	18%	13,244	75%	2,979	17%	207.00	เพิ่มขึ้น
วชิราลงกรณ (2)	กาญจนบุรี	8,860	3,012	5,848	5,562	63%	5,732	65%	2,720	31%	5,660	64%	2,648	30%	72.00	เพิ่มขึ้น
รวมภาคตะวันออก	37.51%	26,605	13,277	13,328	18,512	70%	19,183	72%	5,906	22%	18,904	71%	5,627	21%	279.00	เพิ่มขึ้น
ภาคตะวันออก (6+4)																
ขุนด่าน	นครนายก	224	5.00	219	193	86%	219	98%	214	96%	213	95%	208	93%	6.00	เพิ่มขึ้น
คลองสิียด	ฉะเชิงเทรา	420	30.00	390	259	62%	251	60%	221	53%	246	59%	216	51%	5.00	เพิ่มขึ้น
บางพระ (3)	ชลบุรี	117	12.00	105	43	37%	79	68%	67	57%	73	62%	61	52%	6.00	เพิ่มขึ้น
หนองปลาไหล (3)	ระยอง	164	13.75	150	159	97%	97	59%	83	51%	88	54%	74	45%	9.00	เพิ่มขึ้น
ประแสร์ (3)	ระยอง	295	20.00	275	281	95%	236	80%	216	73%	235	80%	215	73%	1.00	เพิ่มขึ้น
มาบตาพุด (3)	ระยอง	17	0.72	16	11	67%	7	43%	6	38%	6	37%	5.42	33%	0.93	เพิ่มขึ้น
หนองค้อ (3)	ระยอง	21	1.00	20	7	32%	11	51%	10	46%	10	47%	9.14	43%	0.79	เพิ่มขึ้น
คลองกาศ (3)	ระยอง	79	3.00	76	76	95%	59	74%	56	70%	50	63%	47.23	59%	8.33	เพิ่มขึ้น
คลองใหญ่ (3)	ระยอง	45	3.00	42	42	92%	39	85%	36	78%	37	81%	34.02	75%	1.53	เพิ่มขึ้น
นขตบริหารนครา	ปราจีนบุรี	295	19.00	276	-	0%	226	77%	207	70%	216	73%	197.00	67%	10.00	เพิ่มขึ้น
รวมภาคตะวันออก	2.37%	1,678	107	1,570	1,072	64%	1,223	73%	1,116	66%	1,175	70%	1,067	64%	48.57	เพิ่มขึ้น
ภาคใต้ (4)																
แก่งกระจาน	เพชรบุรี	710	65	645	350	49%	319	45%	254	36%	269	38%	204	29%	50.00	เพิ่มขึ้น
ปราจีนบุรี	ประจวบคีรีขันธ์	391	18	373	143	37%	112	29%	94	24%	85	22%	67	17%	27.00	เพิ่มขึ้น
รัชชประภา (2)	สุราษฎร์ธานี	5,639	1,352	4,287	4,977	88%	4,888	87%	3,536	63%	4,836	86%	3,484	62%	52.00	เพิ่มขึ้น
บางกลาง (2)	ยะลา	1,454	276	1,178	912	63%	375	26%	99	7%	370	25%	94	6%	5.00	เพิ่มขึ้น
รวมภาคใต้	11.55%	8,194	1,711	6,483	6,382	78%	5,694	69%	3,983	49%	5,560	68%	3,849	47%	134.00	เพิ่มขึ้น
รวมทั้งประเทศ	100%(38)	70,921	23,532	47,388	41,224	58%	49,429	70%	25,898	37%	48,613	69%	25,080	35%	817.57	เพิ่มขึ้น

ที่มาข้อมูล : ตารางสรุปสภาพน้ำในอ่างเก็บน้ำขนาดใหญ่ทั้งประเทศ และตารางสรุปสภาพน้ำในอ่างเก็บน้ำภาคตะวันออก กรมชลประทาน

หมายเหตุ :

- 1) อ่างเก็บน้ำขนาดใหญ่ หมายถึง อ่างเก็บน้ำที่มีความจุตั้งแต่ 100 ล้าน ลบ.ม. ขึ้นไป
- 2) เป็นอ่างเก็บน้ำอยู่ในความรับผิดชอบของกรมชลประทานทั่วประเทศ (10) นอกนั้นอยู่ในความรับผิดชอบของกรมชลประทาน (28)
- 3) เป็นอ่างเก็บน้ำขนาดกลางที่มีความสำคัญต่อการชลประทานและการประปาฯ ของลุ่มน้ำชายฝั่งทะเลตะวันออก
- 4) ที่มา : กรมชลประทาน และกรมชลประทานทั่วประเทศ
- 5) จังหวัดที่มีอ่างเก็บน้ำขนาดใหญ่มีจำนวน 26 จังหวัด ไม่มี 50 จังหวัด

รท. นายถิง ระดมเกียรติทองอ่าง



ศูนย์เขื่อนลพบุรี



ศูนย์ป้องกันวิกฤติน้ำ กรมทรัพยากรน้ำ

ลำดับของเขื่อนตามความจุ

1.ศรีนครินทร์ 2.ภูมิพล 3.สิริกิติ์ 4.วชิราลงกรณ 5.รัชชประภา

6.ลุนจัน 7.สิรินธร 8.บางกลาง 9.ลำปาว 10.ป่าสัก

ลำดับของเขื่อนตามปริมาณน้ำใช้การได้

1.ภูมิพล 2.ศรีนครินทร์ 3.สิริกิติ์ 4.วชิราลงกรณ 5.รัชชประภา

6.ลำปาว 7.ลุนจัน 8.บางกลาง 9.สิรินธร 10.ป่าสัก