



รายงานสถานการณ์น้ำ ศูนย์ป้องกันวิกฤติน้ำ กรมทรัพยากรน้ำ วันศุกร์ ที่ ๑๘ ตุลาคม ๒๕๖๒

สภาวะอากาศ ประเทศไทยภาคใต้มีฝนตกชุกหนาแน่นและมีฝนตกหนักถึงหนักมากบางแห่ง ขอให้ประชาชนบริเวณดังกล่าวระวังอันตรายจากฝนที่ตกหนักถึงหนักมากและฝนที่ตกสะสม ซึ่งอาจทำให้เกิดน้ำท่วมฉับพลันน้ำป่าไหลหลากไว้ด้วย สำหรับภาคเหนือและภาคตะวันออกเฉียงเหนือมีอากาศเย็นในตอนเช้าก็มีลมแรง อุณหภูมิจะลดลง ๑-๒ องศาเซลเซียส ส่วนอ่าวไทยตอนล่างมีคลื่นสูงประมาณ ๒ เมตร บริเวณที่มีฝนฟ้าคะนองคลื่นสูงมากกว่า ๒ เมตร ชาวเรือควรเพิ่มความระมัดระวังในการเดินเรือ และหลีกเลี่ยงการเดินเรือบริเวณฝนฟ้าคะนอง



สถานการณ์น้ำ

กรมอุตุนิยมวิทยา เผยเข้าหน้าหนาวแต่ไม่หนาว เตือนภาคใต้รับมือฝนตกหนัก
ปก. ปก. รายงานอุทกภัยคลี่คลายแล้วทุกจังหวัด
พิจิตร แม่น้ำพิจิตรวิกฤตชาวบ้านสูบน้ำท่วมขังได้รับมือภัยแล้ง

(หมายเหตุ) ข้อมูลข่าวจาก เดลินิวส์/ไอ เอ็น เอ็น

สถานการณ์น้ำต่างประเทศ

สถานการณ์น้ำ

ระดับน้ำในแม่น้ำโขง : MRC: Mekong River Commission ณ วันที่ ๑๗ ตุลาคม ๒๕๖๒

สถานี	ระดับตลิ่ง	ระดับน้ำ ๑๖ ต.ค. ๖๒	ระดับน้ำ ๑๗ ต.ค. ๖๒	+สูงกว่าตลิ่ง -ต่ำกว่าตลิ่ง	แนวโน้ม
อ.เชียงแสน จ.เชียงราย	๑๒.๘๐	๒.๐๖	๒.๐๔	-๑๐.๗๖	ลดลง
อ.เชียงคาน จ.เลย	๑๖.๐๐	๔.๗๒	๔.๖๘	-๑๑.๓๒	ลดลง
อ.เมือง จ.หนองคาย	๑๒.๒๐	๑.๔๒	๑.๖๕	-๑๐.๕๕	เพิ่มขึ้น
อ.เมือง จ.นครพนม	๑๒.๐๐	๑.๒๙	๑.๒๕	-๑๐.๗๕	ลดลง
อ.เมือง จ.มุกดาหาร	๑๒.๕๐	๑.๙๗	๑.๘๘	-๑๐.๖๒	ลดลง
อ.โขงเจียม จ.อุบลราชธานี	๑๔.๕๐	๒.๙๓	๒.๗๒	-๑๑.๗๘	ลดลง

หมายเหตุ : ระดับ (รสม.) ข้อมูลจาก <http://www.dwr.go.th>

ระดับน้ำ-ลุ่มน้ำเสาบสงขลา ลุ่มน้ำทะเลสาบสงขลา ปัจจุบันสถานการณ์น้ำในลำน้ำโดยทั่วไปอยู่ในภาวะปกติ(ระดับน้ำต่ำกว่าระดับตลิ่งต่ำสุด) สถานการณ์น้ำในลำน้ำส่วนใหญ่มีแนวโน้มเพิ่มขึ้น (ข้อมูลวันที่ ๑๗ ต.ค. ๒๕๖๒ ที่มากรมชลประทาน) สถานีคลองลำ อ.ศรีนครินทร์ จ.พัทลุง สถานีคลองนุ้ย อ.เมือง จ.พัทลุง สถานีคลองหระ อ.หาดใหญ่ จ.สงขลา สถานีคลองอู่ตะเภา อ.สะเดา จ.สงขลา สถานีคลองอู่ตะเภา อ.คลองหอยโข่ง จ.สงขลา สถานีคลองอู่ตะเภา อ.หาดใหญ่ จ.สงขลา วัดปริมาณน้ำได้ ๒๐.๘๕ ๗.๑๖ ๕.๐๓ ๑๑.๙๘ ๓.๐๗ ๑.๕๙ เมตร



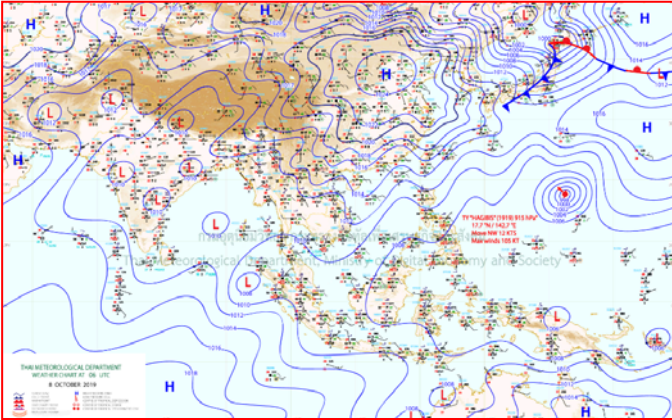
สถานีตรวจวัดระดับน้ำ (CCTV) ณ วันที่ ๑๗ ตุลาคม ๒๕๖๒ การตรวจวัดระดับน้ำจากกล้อง (CCTV) ระดับน้ำส่วนใหญ่ อยู่ในเกณฑ์ปกติ

ลำดับที่	จังหวัด	สถานที่ตั้งกล้อง	แม่น้ำ/ลำน้ำ	วิกฤติ		ระดับน้ำ (ม.รทก.)			สถานการณ์	หมายเหตุ
				น้ำแล้ง	น้ำท่วม	พ.ศ.2562				
						ระดับน้อยกว่า	ระดับมากกว่า	15 ต.ค. 62		
1	จ.แพร่	สะพานมหาโพธิ์ อ.เมือง	ยม	143.18	152.33	N/A	N/A	N/A	น้ำปกติ	↔
2	จ.สุโขทัย	สะพานศรีสังขาลัย อ.เมือง	ยม	60.14	71.78	N/A	N/A	N/A	น้ำปกติ	↔
3	จ.สุโขทัย	สะพานพระเมรุมา อ.เมือง	ยม	42.48	48.59	46.50	46.50	46.50	น้ำปกติ	↔
4	จ.พิษณุโลก	สะพานบางระกำ อ.บางระกำ	ยม	31.73	37.23	N/A	N/A	N/A	น้ำปกติ	↔
5	จ.พิจิตร	สะพานโพทะเล อ.โพทะเล	ยม	22.58	30.63	26.00	26.00	25.90	น้ำปกติ	↓
6	จ.พิษณุโลก	ไนท์บาร์ชา อ.เมือง	น่าน	37.33	45.04	N/A	N/A	N/A	น้ำปกติ	↔
7	จ.นครสวรรค์	วัดเกษไชโยเหนือ อ.ชุมแสง	น่าน	18.73	25.60	N/A	N/A	N/A	น้ำปกติ	↔
8	จ.นครสวรรค์	บ้านทับกฤช อ.ชุมแสง (ทับกฤชใต้)	น่าน	-	26.16	N/A	N/A	N/A	น้ำปกติ	↔
9	จ.อุตรดิตถ์	สะพานท่าเสา อ.เมือง	น่าน	49.22	56.91	55.60	55.20	53.84	น้ำปกติ	↓
10	จ.น่าน	สะพานนครน่านพัฒนา อ.เมือง	น่าน	192.17	197.73	192.30	192.30	192.30	น้ำปกติ	↔
11	จ.พิจิตร	สะพานเสียวหน้าวัด ๒๘ ต.โพทะเล อ.บางมูลนาก	น่าน	18.19	27.23	N/A	N/A	N/A	น้ำปกติ	↔
12	จ.พิษณุโลก	สะพานสุพรรณภูมิ อ.เมือง	น่าน	33.98	44.52	N/A	N/A	N/A	น้ำปกติ	↔
13	จ.อุตรธานี	สถานีวิทยุหลวง อ.เมือง	โขง	-	-	N/A	N/A	N/A	น้ำปกติ	↔
14	จ.เลย	สถานีแม่น้ำเลย อ.เมือง	โขง	-	-	N/A	N/A	N/A	น้ำปกติ	↔
15	จ.เขียงราย	สถานีห้วยผาย อ.แม่สาย	แม่สาย/โขง	395.79	396.50	N/A	N/A	N/A	น้ำปกติ	↔
16	จ.หนองคาย	ถนนสวนอุทยานหนองคาย อ.เมือง	โขง	157.85	166.70	N/A	N/A	N/A	น้ำปกติ	↔
17	จ.หนองคาย	วัดทุ่งธาตุ อ.โพนพิสัย	ห้วยหลวง/โขงอีสาน	150.50	159.43	N/A	N/A	N/A	น้ำปกติ	↔
18	จ.นครพนม	บ้านศาลปากน้ำ อ.ท่าอุเทน	โขง/ระยอง/โขงอีสาน	133.42	141.02	N/A	N/A	N/A	น้ำปกติ	↔
19	จ.นครราชสีมา	ร.ร.เทศบาล 4 อ.เมือง	ลำตะคอง/มูล	174.60	178.00	176.60	176.60	176.50	น้ำปกติ	↓
20	จ.บุรีรัมย์	สตึก อ.สตึก	มูล	123.13	128.76	125.40	125.25	125.20	น้ำปกติ	↓
21	จ.สิงห์บุรี	เขื่อนสะพานสิงห์บุรี อ.เมือง	เจ้าพระยา	3.45	11.50	2.55	2.55	2.45	น้ำน้อย	↓
22	จ.อ่างทอง	บ้านขามฉิม อ.โพธิ์ทอง	เจ้าพระยา	-	9.11	N/A	N/A	N/A	น้ำปกติ	↔
23	จ.อ่างทอง	ศาลากลางอ่างทอง อ.เมือง	เจ้าพระยา	-	8.46	1.05	N/A	N/A	น้ำปกติ	↔
24	จ.พระนครศรีอยุธยา	บ้านป้อม อ.พระนครศรีอยุธยา	เจ้าพระยา	-	-	8.00	7.62	8.10	น้ำปกติ	↑
25	จ.พระนครศรีอยุธยา	อ.เสนา	น้อย/เจ้าพระยา	2.00	5.00	N/A	N/A	N/A	น้ำปกติ	↔
26	จ.อุทัยธานี	อุทัยใหม่ อ.เมือง	สะแกกรัง	-	-	16.40	16.30	16.30	น้ำปกติ	↔
27	จ.พระนครศรีอยุธยา	สะพานศิริชัย อ.พระนครศรีอยุธยา	เจ้าพระยา	-	-	-1.15	-1.55	-1.05	น้ำปกติ	↑
28	จ.ฉะบับ	ปตร.พลเทพ(วัดทรงสาวะ) อ.วัดสิงห์	ท่าจีน	-	-	5.50	5.50	5.50	น้ำปกติ	↔
29	จ.สมุทรปราการ	สะพานข้ามแม่น้ำท่าจีน 3 อ.เมือง	ท่าจีน	-5.11	0.57	-0.74	0.36	-0.74	น้ำปกติ	↓
30	จ.นครปฐม	สะพานบุญทิพย์ประชานุรักษ์ อ.สามพราน	ท่าจีน	-5.59	-0.30	-0.22	0.78	0.28	น้ำปกติ	↓
31	จ.นครปฐม	สะพานหลวงพ่อเงิน อ.นครไชยศรี	ท่าจีน	-3.16	2.21	0.31	1.11	1.31	น้ำปกติ	↑
32	จ.สุพรรณบุรี	สะพานวัดพระรูป อ.เมือง	ท่าจีน	-1.26	2.75	1.3	1.25	1.25	น้ำน้อย	↔
33	จ.สุพรรณบุรี	สถานีรถไฟท่าเรือ อ.เมือง	ท่าจีน	1.55	5.18	N/A	N/A	N/A	น้ำปกติ	↔
34	จ.ฉะบับ	สะพานสามง่าม-ท่าโบสถ์ อ.หันคา	ท่าจีน	10.69	12.83	11.42	11.42	11.42	น้ำปกติ	↔
35	จ.ฉะบับ	เขื่อนเจียงเพรา อ.เมือง	บางปะกง	-0.01	1.90	N/A	N/A	1.30	น้ำปกติ	↑
36	จ.ฉะบับ	ตรงข้ามวัดจันทาราม อ.เมือง	ฉะบับ/ชายฝั่งทะเลอ่าวไทย	0.20	3.73	N/A	N/A	N/A	น้ำปกติ	↔
37	จ.เพชรบุรี	เทศบาลเมืองเพชรบุรี อ.เมือง	เพชรบุรี	-	3.18	1.80	1.80	1.90	น้ำปกติ	↑
38	จ.ประจวบคีรีขันธ์	ร.ร.อนุบาลบางสะพาน อ.บางสะพาน	คลองบางสะพาน/ชายฝั่งทะเลตะวันตก	-	3.30	0.50	0.70	1.00	น้ำปกติ	↑
39	จ.สงขลา	สถานีคลองอู่ตะเภาคลอง อ.หาดใหญ่	ทะเลสาบสงขลา	-	-	1.20	1.20	1.90	น้ำน้อย	↑
40	จ.พัทลุง	สถานีคลองงะโหลก อ.ตะโหมด	ทะเลสาบสงขลา	-	-	N/A	N/A	N/A	น้ำปกติ	↔
41	จ.พัทลุง	สถานีลำปำ อ.เมือง	ทะเลสาบสงขลา	-	-	-0.60	-0.60	-0.55	น้ำปกติ	↑
42	จ.เขียงราย	อุทกวิทยาเขียงแสน อ.เขียงแสน	-	-	-	N/A	N/A	N/A	น้ำปกติ	↔
43	จ.เลย	สถานีวัดน้ำโขง (MRC) เขียงแสน อ.เขียงแสน	โขง	-	-	N/A	N/A	N/A	น้ำปกติ	↔
44	จ.อุบลราชธานี	สถานีวัดน้ำโขง (MRC) เขียงแสน อ.เขียงแสน	-	-	-	N/A	N/A	N/A	น้ำปกติ	↔
45	จ.นครสวรรค์	บ้านบางแก้ว อ.บรรพตพิสัย	วัง-วังสะแกกรัง-ป่าสัก	-	-	37.27	37.32	37.67	น้ำปกติ	↑
46	จ.ตาก	บ้านปากกร้อห้วยจี่ อ.บ้านตาก	วัง-วังสะแกกรัง-ป่าสัก	-	-	N/A	N/A	N/A	น้ำปกติ	↔
47	จ.เพชรบูรณ์	บ้านจางวาง อ.หล่มสัก	วัง-วังสะแกกรัง-ป่าสัก	-	-	130.80	130.65	130.60	น้ำปกติ	↓
48	จ.เพชรบูรณ์	แม่น้ำป่าสักที่ อ.เมือง	วัง-วังสะแกกรัง-ป่าสัก	-	-	111.30	111.20	111.10	น้ำปกติ	↓
49	จ.สระบุรี	แม่น้ำป่าสักที่ อ.แก่งคอย	วัง-วังสะแกกรัง-ป่าสัก	-	-	6.98	6.88	6.88	น้ำปกติ	↔

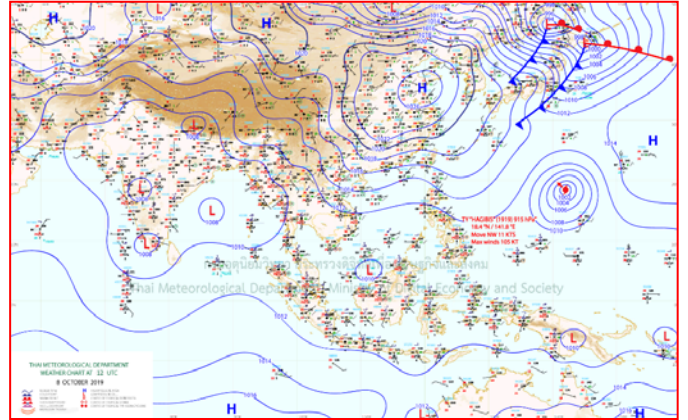
ปริมาณน้ำฝนสูงสุด (มม.)

จังหวัด	๑๒ ต.ค. ๖๒	๑๓ ต.ค. ๖๒	๑๔ ต.ค. ๖๒	๑๕ ต.ค. ๖๒	๑๖ ต.ค. ๖๒	รวม
สงขลา	๑๓.๓	๒๕.๐	๑๑.๒	๓๐.๐	๑๒๘.๖	๒๗๘.๕
กรุงเทพฯ	-	๔๖.๒	๓๙.๓	๕.๖	-	๒๑๑.๐
ตรัง	๓๒.๘	๔๘.๓	๒๖.๐	๒๘.๘	๒๕.๖	๒๐๓.๐
เชียงใหม่	๗.๕	๕๓.๔	๖๑.๑	๘.๗	๐.๘	๑๙๗.๒
พัทลุง	๕.๔	๒๒.๕	๒๒.๒	๑๗.๐	๕๐.๐	๑๘๕.๘
ลำพูน	-	๑๒.๐	๑๔.๐	๑๑๐.๐	๑๘.๒	๑๘๕.๒
นครศรีธรรมราช	๕.๑	๑๗.๐	๒๙.๐	๔๕.๒	๓๔.๐	๑๗๖.๑
สุราษฎร์ธานี	๐.๕	๔๐.๐	๒๕.๐	๓๐.๐	๕๐.๐	๑๗๕.๐
ตาก	๑๕.๐	๒๘.๓	๗.๙	๒๑.๙	๒๖.๐	๑๗๑.๐
ชลบุรี	๕๓.๑	๖๐.๓	๑๔.๔	๑๔.๒	๑.๐	๑๖๒.๑
สมุทรปราการ	๑.๘	๘.๘	๔๒.๐	-	-	๑๖๒.๐
ปัตตานี	๐.๘	๕.๘	๓๗.๒	๓๓.๒	๕๐.๔	๑๕๙.๖
เลย	๑๕.๖	๑๐.๐	๑๒.๒	๑๒.๐	๙.๐	๑๕๓.๓
สตูล	๒.๓	๓๒.๖	๒๕.๓	๓๓.๓	๒๑.๔	๑๔๑.๘
เชียงราย	-	๓๐.๑	๔๐.๓	๑๗.๔	๖.๐	๑๒๙.๔
นราธิวาส	-	๑๖.๐	-	๑.๔	๗๕.๖	๑๒๖.๖
ฉะเชิงเทรา	๔๓.๒	๔๒.๘	๓.๘	๔.๕	-	๑๒๑.๗
ราชบุรี	-	๓๐.๕	๔๑.๐	๑๔.๕	๒๓.๐	๑๑๘.๕
อุทัยธานี	๕๑.๙	๔๒.๑	-	๐.๒	-	๑๑๗.๗
กาญจนบุรี	๓๙.๕	๑๙.๔	๒๙.๓	-	-	๑๐๓.๘
นครราชสีมา	๔๖.๐	๓.๒	-	๕.๐	๑.๒	๑๐๑.๓
จันทบุรี	๒๙.๘	๑๗.๔	๒๔.๓	๔.๐	-	๙๗.๐
ระยอง	๒.๕	๑๖.๐	๕.๕	๑๐.๕	๐.๔	๙๖.๘
น่าน	๖.๐	๓๗.๖	๖.๒	๒๙.๓	๕.๒	๙๓.๘
ลพบุรี	๓๘.๒	-	๑.๐	-	-	๙๑.๖
ชัยภูมิ	๑๑.๔	-	-	๖.๕	๕.๐	๘๙.๔
ประจวบคีรีขันธ์	-	๓๐.๗	--	๙.๒	๔๙.๔	๘๙.๓
สุโขทัย	๑๓.๕	๑๖.๘	-	๕.๐	๒๖.๐	๘๘.๘
สุพรรณบุรี	๒.๘	๓๙.๗	๑๒.๒	-	-	๘๘.๘
แพร่	๑๐.๐	๒๐.๐	๑.๐	๓.๐	๔.๒	๘๘.๒

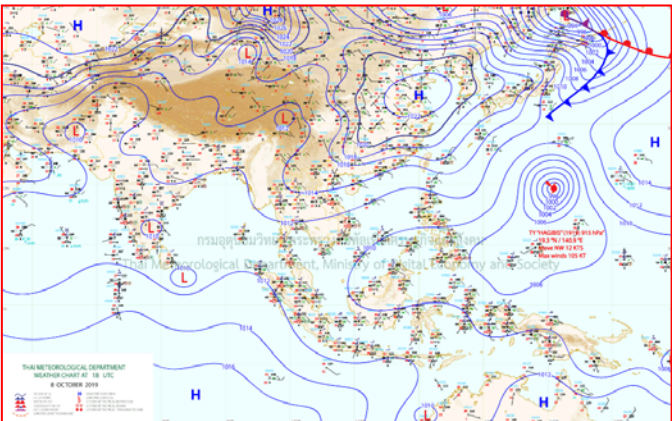
แผนที่อากาศ



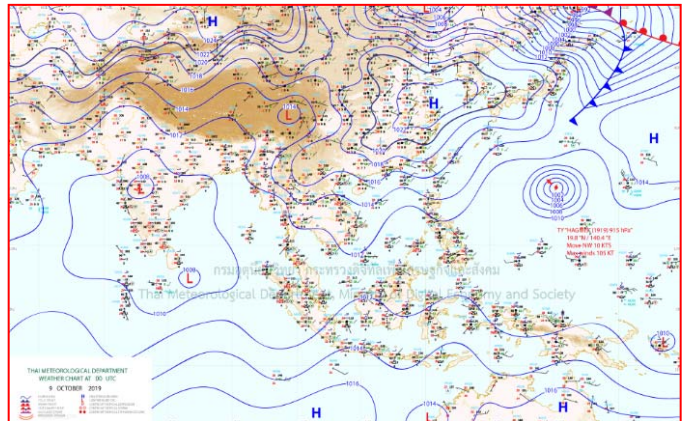
๐๖ ต.ค. ๖๒ เวลา ๐๓:๐๐ น. ๑



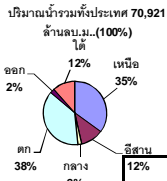
๐๖ ต.ค. ๖๒ เวลา ๐๙:๐๐ น. ๒



๐๗ ต.ค. ๖๒ เวลา ๐๑:๐๐ น. ๓



๐๗ ต.ค. ๖๒ เวลา ๐๗:๐๐ น. ๔



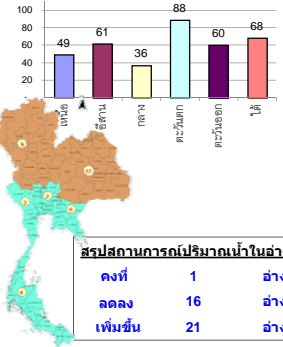
รายงานสรุปสภาพน้ำในอ่างเก็บน้ำขนาดใหญ่และขนาดกลาง

รายงานสถานการณ์ ณ วันที่ 17 ตุลาคม 2562

% ปริมาณน้ำรวมแต่ละภาคปัจจุบัน

ปริมาณน้ำในอ่างที่ใช้การได้ในสัปดาห์นี้ + มากกว่า / - น้อยกว่า สัปดาห์ก่อน 97.44 ล้าน ลบ.ม.

สรุปสถานการณ์ปริมาณน้ำในอ่างเก็บน้ำที่ใช้ในทุกกิจกรรมทั่วประเทศ น้อยกว่าปริมาณน้ำที่ไหลเข้าอ่าง เมื่อเทียบกับสัปดาห์ที่ผ่านมา สถานการณ์อยู่ระหว่างเก็บกักน้ำ



สรุปสถานการณ์ปริมาณน้ำในอ่างน้ำ			
คงที่	1	อ่าง	
ลดลง	16	อ่าง	
เพิ่มขึ้น	21	อ่าง	

เปรียบเทียบปริมาณน้ำรวมทั่วประเทศปัจจุบัน วันที่ 17 ตุลาคม 2562 และปี 61

วันที่ 17 ตุลาคม 2562 เก็บกัก 47,806 ล้าน ลบ.ม. หรือ เท่ากับ 67%

วันที่ 17 ตุลาคม 2561 เก็บกัก 57,091 ล้าน ลบ.ม. หรือ เท่ากับ 80%

ภาค	สถานการณ์ปริมาณน้ำในอ่าง				ปริมาณน้ำเปลี่ยนแปลง (ล้าน ม.³)	สถานะ
	ลดลง (แห่ง)	คงที่ (แห่ง)	เพิ่มขึ้น (แห่ง)	รวม (แห่ง)		
ภาคเหนือ	4	-	3	7	-29.00	ปริมาณน้ำในอ่างเก็บน้ำลดลง
ภาคตะวันออกเฉียงเหนือ	7	-	5	12	-41.00	ปริมาณน้ำในอ่างเก็บน้ำลดลง
ภาคกลาง	-	1	2	3	8.00	ปริมาณน้ำในอ่างเก็บน้ำเพิ่มขึ้น
ภาคตะวันตก	1	-	1	2	78.00	ปริมาณน้ำในอ่างเก็บน้ำเพิ่มขึ้น
ภาคตะวันออก	1	-	9	10	39.44	ปริมาณน้ำในอ่างเก็บน้ำเพิ่มขึ้น
ภาคใต้	3	-	1	4	42.00	ปริมาณน้ำในอ่างเก็บน้ำเพิ่มขึ้น
รวมทั้งประเทศ	16	1	21	38	97.44	ปริมาณน้ำในอ่างเก็บน้ำเพิ่มขึ้น

ภาค	อ่างเก็บน้ำ	ความจุที่ (ล้าน ม.³)	ปริมาณน้ำที่ใช้งานได้ (ล้าน ม.³)	ใช้การได้จริง (ล้าน ม.³)	ปริมาณน้ำรวม วันที่ 17 ตุลาคม 2561		ปัจจุบัน วันที่ 17 ตุลาคม 2562				สัปดาห์ก่อน วันที่ 11 ตุลาคม 2562				ปริมาณน้ำ + เพิ่มขึ้น (ล้าน ม.³)	สถานการณ์ในอ่าง	
					%	ปริมาณน้ำรวม (ล้าน ม.³)	%	ปริมาณน้ำรวม (ล้าน ม.³)	%	ปริมาณน้ำรวม (ล้าน ม.³)	%	ปริมาณน้ำรวม (ล้าน ม.³)	%				
														ปริมาณน้ำรวม (ล้าน ม.³)			%
ภาคเหนือ (7)																	
1	ภูมิพล (2)	13,462	3,800	9,662	9,187	68%	5,884	44%	2,084	15%	5851	43%	2,051	15%	33.00	เพิ่มขึ้น	
2	สิริกิติ์ (2)	9,510	2,850	6,660	8,331	88%	5,335	56%	2,485	26%	5398	57%	2,548	27%	-63.00	ลดลง	
3	แม่งัด	265	12	253	217	82%	152	57%	140	53%	148	56%	136	51%	4.00	เพิ่มขึ้น	
4	แม่งาว	263	14	249	115	44%	74	28%	60	23%	75	29%	61	23%	-1.00	ลดลง	
5	กัวลม	106	3	103	89	84%	62	58%	59	56%	66	62%	63	59%	-4.00	ลดลง	
6	กัวคอง	170	6	164	175	103%	117	69%	111	65%	118	69%	112	66%	-1.00	ลดลง	
7	แควน้อย	939	43	896	727	77%	501	53%	458	49%	498	53%	455	48%	3.00	เพิ่มขึ้น	
	แม่เม็ก	110	16	94	35	32%	43	39%	27	25%	42	38%	26	24%	1.00	เพิ่มขึ้น	
รวมภาคเหนือ		34,85%	24,825	6,744	18,081	76%	12,168	49%	5,397	22%	12,196	49%	5,426	22%	-29.00	ลดลง	
ภาคตะวันออกเฉียงเหนือ (12)																	
8	ห้วยหลวง	136	7	129	67	49%	82	60%	75	55%	87	64%	80	59%	-5.00	ลดลง	
9	น้ำจืด	520	45	475	484	93%	330	63%	285	55%	341	66%	296	57%	-11.00	ลดลง	
10	น้ำพอง (2)	165	8	157	126	76%	91	55%	83	50%	90	55%	82	50%	1.00	เพิ่มขึ้น	
11	จุฬารัตน (2)	164	37	127	118	72%	50	30%	13	8%	52	32%	15	9%	-2.00	ลดลง	
12	ลุมพินี (2)	2,431	581	1,850	835	34%	616	25%	35	1%	629	26%	48	2%	-13.00	ลดลง	
13	ลำปาว	1,980	100	1,880	1,304	66%	1,657	84%	1,557	79%	1,684	85%	1,584	80%	-27.00	ลดลง	
14	ลำตะคอง	314	22	292	269	86%	180	57%	158	50%	176	56%	154	49%	4.00	เพิ่มขึ้น	
15	ลำพระเพลิง	155	1	154	97	63%	41	26%	40	26%	46	30%	45	29%	-5.00	ลดลง	
16	มูลขม	141	7	134	76	54%	55	39%	48	34%	56	40%	49	35%	-1.00	ลดลง	
17	ลำแจะ	275	7	268	183	67%	116	42%	109	40%	113	41%	106	39%	3.00	เพิ่มขึ้น	
18	ลำบางหลวง	121	3	118	42	35%	25	21%	22	18%	24	20%	21	17%	1.00	เพิ่มขึ้น	
19	สิรินธร (2)	1,966	831	1,135	1,388	71%	1,870	95%	1,039	53%	1,856	94%	1,025	52%	14.00	เพิ่มขึ้น	
รวมภาคตะวันออกเฉียงเหนือ		11.80%	8,369	1,649	6,720	60%	5,113	61%	3,464	41%	5,154	62%	3,505	42%	-41.00	ลดลง	
ภาคกลาง (3)																	
20	ป่าสักชลสิทธิ์	960	3	957	687	72%	377	39%	374	39%	375	39%	372	39%	2.00	เพิ่มขึ้น	
21	ห้วยเสลา	160	17	143	47	29%	36	23%	19	12%	36	23%	19	12%	-	คงที่	
22	กระเสียว	240	40	200	104	43%	80	33%	40	17%	74	31%	34	14%	6.00	เพิ่มขึ้น	
รวมภาคกลาง		1.92%	1,360	60	1,300	62%	493	36%	433	32%	485	36%	425	31%	8.00	เพิ่มขึ้น	
ภาคตะวันตก (2)																	
23	ศรีนครินทร์ (2)	17,745	10,265	7,480	16,227	91%	15,565	88%	5,300	30%	15,469	87%	5,204	29%	96.00	เพิ่มขึ้น	
24	วชิราลงกรณ (2)	8,860	3,012	5,848	7,853	89%	7,900	89%	4,888	55%	7,918	89%	4,906	55%	-18.00	ลดลง	
รวมภาคตะวันตก		37.51%	26,605	13,277	24,080	91%	23,466	88%	10,188	38%	23,387	88%	10,110	38%	78.00	เพิ่มขึ้น	
ภาคตะวันออก (6+4)																	
25	ขุนด่าน	224	5.00	219	223	100%	207	92%	202	90%	199	89%	194	87%	8.00	เพิ่มขึ้น	
26	คลองสิียด	420	30.00	390	389	93%	147	35%	117	28%	143	34%	113	27%	4.00	เพิ่มขึ้น	
27	บางพระ (3)	117	12.00	105	90	77%	61	52%	49	42%	59	50%	47	40%	2.00	เพิ่มขึ้น	
28	หนองปลาไหล (3)	164	13.75	150	167	102%	102	62%	88	54%	99	60%	85	52%	3.00	เพิ่มขึ้น	
29	ประแสร์ (3)	295	20.00	275	282	96%	151	51%	131	44%	146	49%	126	43%	5.00	เพิ่มขึ้น	
30	มาบประชัน (3)	17	0.72	16	14	86%	7	40%	6	36%	7	40%	5.98	36%	-0.05	ลดลง	
31	หนองค้อ (3)	21	1.00	20	18	85%	7	33%	6	28%	6	30%	5.37	25%	0.65	เพิ่มขึ้น	
32	ดอกราย (3)	79	3.00	76	80	101%	32	40%	29	37%	29	37%	26.14	33%	3.01	เพิ่มขึ้น	
33	คลองใหญ่ (3)	45	3.00	42	38	83%	24	53%	21	47%	23	52%	20.46	45%	0.84	เพิ่มขึ้น	
34	นคมดินทรจันทรา	295	19.00	276	293	99%	270	92%	251	85%	257	87%	238.00	81%	13.00	เพิ่มขึ้น	
รวมภาคตะวันออก		2.37%	1,678	1,07	1,570	95%	1,008	60%	901	54%	969	58%	861	51%	39.44	เพิ่มขึ้น	
ภาคใต้ (4)																	
35	แก่งกระจาน	710	65	645	638	90%	566	80%	501	71%	574	81%	509	72%	-8.00	ลดลง	
36	ปราณบุรี	391	18	373	352	90%	283	72%	265	68%	284	73%	266	68%	-1.00	ลดลง	
37	รัชชประภา (2)	5,639	1,352	4,287	4,851	86%	3,882	69%	2,530	45%	3,887	69%	2,535	45%	-5.00	ลดลง	
38	บางยาง (2)	1,454	276	1,178	874	60%	826	57%	550	38%	770	53%	494	34%	56.00	เพิ่มขึ้น	
รวมภาคใต้		11.55%	8,194	1,711	6,483	82%	5,557	68%	3,846	47%	5,515	67%	3,804	46%	42.00	เพิ่มขึ้น	
รวมทั้งประเทศ		100%(38)	71,031	23,548	47,482	57,091	80%	47,806	67%	24,229	34%	47,706	67%	24,131	34%	97.44	เพิ่มขึ้น

ที่มาข้อมูล : ตารางสรุปสภาพน้ำในอ่างเก็บน้ำขนาดใหญ่ทั่วประเทศ และตารางสรุปสภาพน้ำในอ่างเก็บน้ำภาคตะวันออกเฉียงเหนือ กรมชลประทาน

หมายเหตุ :

- อ่างเก็บน้ำขนาดใหญ่ หมายถึง อ่างเก็บน้ำที่มีความจุตั้งแต่ 100 ล้าน ลบ.ม. ขึ้นไป
- เป็นอ่างเก็บน้ำอยู่ในความรับผิดชอบของการไฟฟ้าฝ่ายผลิตแห่งประเทศไทย(10) นอกนั้นอยู่ในความรับผิดชอบของกรมชลประทาน (28)
- เป็นอ่างเก็บน้ำขนาดกลางที่มีความสำคัญต่อการอุตสาหกรรมและการประปา ของลุ่มน้ำชายฝั่งทะเลตะวันออก
- ที่มา : กรมชลประทาน และการไฟฟ้าฝ่ายผลิตแห่งประเทศไทย
- จังหวัดที่มีอ่างเก็บน้ำขนาดใหญ่มีจำนวน 26 จังหวัด ไม่มี 50 จังหวัด

รศ. หมายถึง ระดับเก็บกักของอ่าง



ศูนย์เขื่อน



ศูนย์ป้องกันอุทกภัย กรมทรัพยากรน้ำ

ลำดับของเขื่อนตามความจุ

- ศรีนครินทร์ 2.ภูมิพล 3.สิริกิติ์ 4.วชิราลงกรณ 5.รัชชประภา
- ลุมพินี 7.สิรินธร 8.บางยาง 9.ลำปาว 10.ป่าสัก

ลำดับของเขื่อนตามปริมาณน้ำใช้การได้

- ภูมิพล 2.ศรีนครินทร์ 3.สิริกิติ์ 4.วชิราลงกรณ 5.รัชชประภา
- ลำปาว 7.ลุมพินี 8.บางยาง 9.สิรินธร 10.ป่าสัก

เข้าหน้าหนาวแต่ไม่หนาว เตือนภาคใต้รับมือฝนตกหนัก

นายภูเวียง ประคำมินทร์ อธิบดีกรมอุตุนิยมวิทยา ออกมาเปิดเผยว่า ในปี ๒๕๖๒ นี้ ประเทศไทยจะเริ่มเข้าสู่ฤดูหนาวในวันที่ ๑๗ ต.ค. ๒๕๖๒ และจะไปสิ้นสุดประมาณกลางเดือน ก.พ. ๒๕๖๓ ความหนาวเย็นอุณหภูมิต่ำสุดเฉลี่ย ๒๐-๒๑ องศาเซลเซียส ซึ่งต่ำกว่าปีที่แล้ว โดยอากาศจะหนาวเย็นตอนเช้าและมีฝนตกในภาคเหนือและอีสานก่อนภาคอื่น ๆ บริเวณเทือกเขาและยอดดอย ยอดภู มีอากาศหนาวจัดกับมีน้ำค้างแข็งเกิดขึ้นได้ ดังที่ได้เสนอข่าวไปแล้วนั้น เกี่ยวกับเรื่องนี้ เมื่อวันที่ ๑๗ ต.ค. กรมอุตุนิยมวิทยาพยากรณ์ลักษณะอากาศทั่วไป ๒๔ ชั่วโมงข้างหน้าว่า

บริเวณภาคใต้มีฝนเพิ่มขึ้นและมีฝนตกหนักบางแห่ง ขอให้ประชาชนบริเวณดังกล่าวระวังอันตรายจากฝนที่ตกหนักไว้ด้วย สำหรับประเทศไทยตอนบนยังคงมีฝนฟ้าคะนองเกิดขึ้นในระยะนี้ ส่วนบริเวณอ่าวไทยตอนล่างมีคลื่นสูงประมาณ ๒ เมตร บริเวณที่มีฝนฟ้าคะนองคลื่นสูงมากกว่า ๒ เมตร ชาวเรือควรเพิ่มความระมัดระวังในการเดินเรือและหลีกเลี่ยงการเดินเรือบริเวณฝนฟ้าคะนอง

พยากรณ์อากาศสำหรับประเทศไทยตั้งแต่เวลา ๐๖.๐๐ น. วันนี้ ถึง ๐๖.๐๐ น. วันพรุ่งนี้.

ภาคเหนือ มีเมฆบางส่วน กับมีลมแรง โดยมีฝนฟ้าคะนอง ร้อยละ ๓๐ ของพื้นที่ ส่วนมากบริเวณจังหวัดแม่ฮ่องสอน เชียงใหม่ เชียงราย พะเยา น่าน ลำพูน ลำปาง และตาก อุณหภูมิต่ำสุด ๒๑-๒๕ องศาเซลเซียส อุณหภูมิสูงสุด ๓๒-๓๕ องศาเซลเซียส ลมตะวันออกเฉียงใต้ ความเร็ว ๑๐-๒๕ กม./ชม.

ภาคตะวันออกเฉียงเหนือ มีเมฆบางส่วน กับมีลมแรง โดยมีฝนฟ้าคะนอง ร้อยละ ๓๐ ของพื้นที่ ส่วนมากบริเวณจังหวัดหนองคาย บึงกาฬ สกลนคร นครพนม บุรีรัมย์ สุรินทร์ ศรีสะเกษ และอุบลราชธานี อุณหภูมิต่ำสุด ๒๑-๒๓ องศาเซลเซียส อุณหภูมิสูงสุด ๓๒-๓๔ องศาเซลเซียส ลมตะวันออกเฉียงใต้ ความเร็ว ๑๐-๓๐ กม./ชม.

ภาคกลาง มีเมฆบางส่วน กับมีฝนฟ้าคะนอง ร้อยละ ๒๐ ของพื้นที่ ส่วนมากบริเวณจังหวัดกาญจนบุรี สุพรรณบุรี ราชบุรี สมุทรสงคราม สมุทรสาคร และนครปฐม อุณหภูมิต่ำสุด ๒๓-๒๕ องศาเซลเซียส อุณหภูมิสูงสุด ๓๓-๓๔ องศาเซลเซียส ลมตะวันออกเฉียงใต้ ความเร็ว ๑๐-๒๕ กม./ชม.

ภาคตะวันออก มีเมฆบางส่วน กับมีฝนฟ้าคะนอง ร้อยละ ๓๐ ของพื้นที่ ส่วนมากบริเวณจังหวัดฉะเชิงเทรา ชลบุรี และระยอง อุณหภูมิต่ำสุด ๒๔-๒๖ องศาเซลเซียส อุณหภูมิสูงสุด ๓๓-๓๕ องศาเซลเซียส ลมตะวันออกเฉียงใต้ ความเร็ว ๑๕-๓๕ กม./ชม. ทะเลมีคลื่นสูง ๑-๒ เมตร บริเวณที่มีฝนฟ้าคะนองคลื่นสูงประมาณ ๒ เมตร

ภาคใต้ (ฝั่งตะวันออก) มีเมฆเป็นส่วนมาก กับมีฝนฟ้าคะนอง ร้อยละ ๗๐ ของพื้นที่ และมีฝนตกหนักบางแห่ง บริเวณจังหวัดชุมพร สุราษฎร์ธานี นครศรีธรรมราช พัทลุง สงขลา ปัตตานี ยะลา และนราธิวาส อุณหภูมิต่ำสุด ๒๓-๒๖ องศาเซลเซียส อุณหภูมิสูงสุด ๓๑-๓๔ องศาเซลเซียส ตั้งแต่จังหวัดสุราษฎร์ธานีขึ้นมา ลมตะวันออกเฉียงใต้ ความเร็ว ๑๕-๓๕ กม./ชม. ทะเลมีคลื่นสูง ๑-๒ เมตร บริเวณที่มีฝนฟ้าคะนองคลื่นสูงประมาณ ๒ เมตร ตั้งแต่จังหวัดนครศรีธรรมราชลงไป ลมตะวันออกเฉียงใต้ ความเร็ว ๒๐-๓๕ กม./ชม. ทะเลมีคลื่นสูงประมาณ ๒ เมตร บริเวณที่มีฝนฟ้าคะนองคลื่นสูงมากกว่า ๒ เมตร

ภาคใต้ (ฝั่งตะวันตก) มีเมฆเป็นส่วนมาก กับมีฝนฟ้าคะนอง ร้อยละ ๖๐ ของพื้นที่ และมีฝนตกหนักบางแห่ง บริเวณจังหวัดระนอง พังงา ภูเก็ต และสตูล อุณหภูมิต่ำสุด ๒๓-๒๕ องศาเซลเซียส อุณหภูมิสูงสุด ๓๒-๓๔ องศาเซลเซียส ลมตะวันออกเฉียงใต้ ความเร็ว ๑๕-๓๐ กม./ชม. ทะเลมีคลื่นสูงประมาณ ๑ เมตร บริเวณที่มีฝนฟ้าคะนองคลื่นสูงมากกว่า ๑ เมตร

กรุงเทพมหานครและปริมณฑล มีเมฆบางส่วน กับมีฝนฟ้าคะนอง ร้อยละ ๓๐ ของพื้นที่ อุณหภูมิต่ำสุด ๒๕-๒๗ องศาเซลเซียส อุณหภูมิสูงสุด ๓๒-๓๕ องศาเซลเซียส ลมตะวันออกเฉียงใต้ ความเร็ว ๑๐-๒๕ กม./ชม.

ปภ.รายงานอุทกภัยคลี่คลายแล้วทุกจังหวัด

นายชยพล ธิติศักดิ์ อธิบดีกรมป้องกันและบรรเทาสาธารณภัย (ปภ.) เปิดเผยว่า อิทธิพลพายุโซนร้อน “โพดุล” และพายุโซนร้อน “คาจิกิ” ประกอบกับมรสุมตะวันตกเฉียงใต้พัดปกคลุมทะเลอันดามัน ภาคใต้ และอ่าวไทยมีกำลังแรง ตั้งแต่วันที่ ๒๙ สิงหาคม ๒๕๖๒ จนถึงปัจจุบัน ทำให้เกิดน้ำท่วมฉับพลัน น้ำป่าไหลหลาก ดินสไลด์ รวม ๓๒



จังหวัด รวม ๑๘๔ อำเภอ ๘๓๖ ตำบล ๗,๒๙๓ หมู่บ้าน ประชาชนได้รับผลกระทบ ๔๑๙,๙๘๘ครัวเรือน บ้านเรือนได้รับความเสียหาย ๓๕,๐๐๖ หลัง ผู้เสียชีวิต ๔๐ ราย ปัจจุบันสถานการณ์คลี่คลายแล้วทุกจังหวัด โดยที่จังหวัดอุบลราชธานียังคงมีดินโคลนภายในบ้านเรือนบางส่วน ใต้ถุนบ้าน และบ้านเรือนยังชำรุดเสียหาย อยู่ระหว่างการซ่อมแซมและทำความสะอาด ส่วนสิ่งสาธารณูปโภคและโครงสร้างพื้นฐาน ได้แก่ ถนน ๑๘๒ สาย สะพาน ๒๗ สาย ฝาย ๓ แห่ง วัด ๙๘ แห่ง โรงเรียน ๑๐๓ แห่ง โรงพยาบาลส่งเสริมสุขภาพตำบล ๙ แห่ง สถานที่ราชการ ๑๓ แห่ง ได้ดำเนินการซ่อมแซมจนสามารถกลับมาใช้งานได้ตามปกติแล้ว

ทั้งนี้ ปก.ได้ร่วมกับจังหวัด หน่วยทหารและหน่วยงานที่เกี่ยวข้องระดมเจ้าหน้าที่ วัสดุอุปกรณ์ ยานพาหนะ และเครื่องจักรกลด้านสาธารณภัยให้การช่วยเหลือผู้ประสบภัยและคลี่คลายสถานการณ์ภัย อีกทั้งอำนวยความสะดวกในการขนย้ายสิ่งของและการเดินทางในพื้นที่น้ำท่วมขัง รวมถึงเร่งสำรวจประเมินความต้องการการช่วยเหลือของผู้ประสบภัย พร้อมจัดทำบัญชีความเสียหายให้ครอบคลุมทุกด้าน ทั้งการประกอบอาชีพ ชีวิตความเป็นอยู่ที่อยู่อาศัย พื้นที่การเกษตร ปศุสัตว์ สาธารณูปโภค เพื่อให้การช่วยเหลือผู้ประสบภัยตามระเบียบกระทรวงการคลังฯ ตลอดจนซ่อมแซมและฟื้นฟูสิ่งสาธารณประโยชน์ให้สามารถใช้งานได้ตามปกติโดยเร็ว ทั้งนี้ ประชาชนที่ได้รับความเดือดร้อนจากสถานการณ์ภัยสามารถติดต่อได้ทางสายด่วนนิรภัย ๑๗๘๔ ตลอด ๒๔ ชั่วโมง เพื่อประสานให้การช่วยเหลือโดยด่วนต่อไป

แม่น้ำพิจิตรวิกฤตชาวบ้านสูสุดฤทธิ์รับมือภัยแล้ง

นายรักก็ สุขประเสริฐ ผู้ใหญ่บ้านหมู่ ๔ ต.ย่านยาว อ.เมืองพิจิตร เปิดเผยถึงความคืบหน้าล่าสุด ว่า ปากประตูแม่น้ำพิจิตรที่ชาวบ้านใช้กระสอบทรายกั้นปิดปากประตูระบายน้ำเพื่อป้องกันไม่ให้น้ำไหลทิ้งลงแม่น้ำน่าน เหตุเพราะประตูที่อาคารบังคับน้ำที่รัฐบาลให้งบประมาณมา ๘.๔ ล้านบาท แต่ไม่สามารถทำหน้าที่เป็นประตูน้ำได้...ดังนั้นจึงต้องใช้ภูมิปัญญาชาวบ้านด้วยการเอากระสอบทรายไปกั้นปิดปากประตูระบายน้ำ หลังจากนั้นโครงการชลประทานนครราชสีมาใช้เครื่องสูบน้ำขนาดใหญ่สูบน้ำจากคลอง C๑ เต็มเข้ามายังปากแม่น้ำพิจิตร แต่ปรากฏว่าแรงดันของน้ำทำแนวกำแพงกระสอบทรายที่วางกั้นปิดปากประตูแม่น้ำพิจิตรพังลง ทำให้น้ำไหลทิ้งลงสู่มแม่น้ำน่านอีก

โดยวันนี้ กลุ่มขุนศึกลูกพ่อปู่กอบกู้แม่น้ำพิจิตรและพี่น้องเกษตรกร พร้อมด้วยเจ้าหน้าที่คนงานของโครงการชลประทานนครราชสีมาต้องใช้รถแบ็กโฮชุดขนเอาทรายที่บริเวณปากประตูแม่น้ำพิจิตรออกเพื่อเคลียร์พื้นที่ จากนั้นก็ใช้ไม้ยูคา ทำเป็นตะแกรงที่ปากประตูน้ำแล้วใช้ผ้ายางปิดกั้นซ้อนอีกชั้นหนึ่ง โดยใช้แรงงานคนกรอกกระสอบทรายแล้วนำมาเรียงจำนวนกว่า ๒,๐๐๐ ใบ เพื่อเป็นแนวกำแพงกั้นทดน้ำในแม่น้ำพิจิตรที่โครงการชลประทานนครราชสีมาตั้งเครื่องสูบน้ำขนาดใหญ่ ๒ เครื่อง สูบน้ำจากคลอง C๑ เต็มน้ำให้แม่น้ำพิจิตรเพื่อรักษาระบบนิเวศได้เป็นผลสำเร็จ ซึ่งถือเป็นการรวมใจของพลังประชารัฐที่ช่วยกันต่อสู้เพื่อหวังกักเก็บน้ำไว้ในแม่น้ำพิจิตรเพื่อที่จะได้ช่วยเหลือเกษตรกรให้มีน้ำทำนาและสร้างความชุ่มชื้นให้กับสวนส้มโออีกหลายร้อยไร่ ที่อยู่สองฝากฝั่งของแม่น้ำพิจิตรอีกด้วย