



รายงานการเฝ้าระวังติดตามสถานการณ์น้ำและความช่วยเหลือ กระทรวงทรัพยากรธรรมชาติและสิ่งแวดล้อม



ศูนย์ป้องกันวิกฤติน้ำ กรมทรัพยากรน้ำ กระทรวงทรัพยากรธรรมชาติและสิ่งแวดล้อม

โทรศัพท์ ๐ ๒๒๗๑ ๖๐๐๐ ต่อ ๖๔๔๕ โทรสาร ๐ ๒๒๗๘ ๖๖๒๙ <http://www.dwr.go.th> ID Line : mekhalawoc Email : mekhala@dwr.mail.go.th

รายงานฉบับที่ ๑๓๓/๒๕๖๒

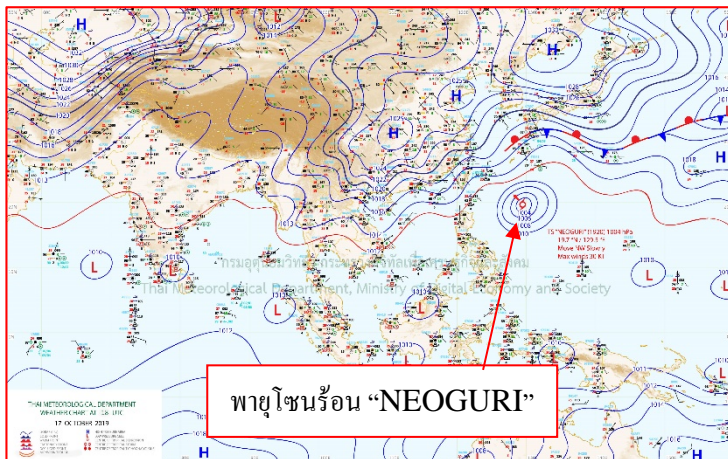
เวลา ๐๘.๐๐ น.

วันที่ ๑๘ ตุลาคม ๒๕๖๒

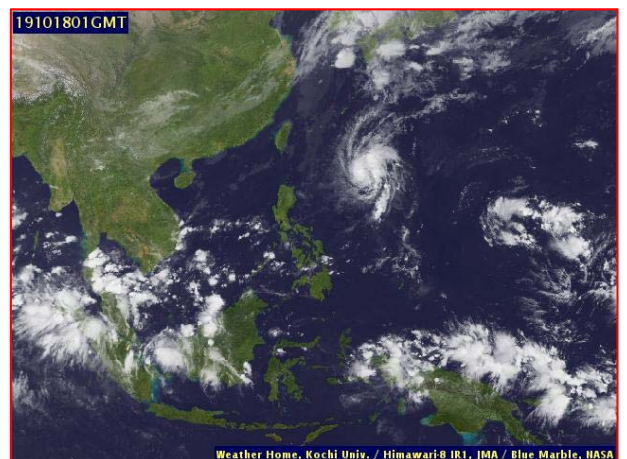
เรียน รมว.ทส. เลขาธิการ รมว.ทส. ที่ปรึกษา รมว.ทส. ปกท.ทส. รอง ปกท.ทส. อทน. รอง อทน. และหน่วยงานที่เกี่ยวข้อง

๑. สถานะอากาศ เวลา ๐๖.๐๐ น. (กรมอุตุนิยมวิทยา)

พยากรณ์อากาศ ๒๔ ชั่วโมงข้างหน้า ภาคใต้มีฝนตกชุกหนาแน่นและมีฝนตกหนักถึงหนักมากบางแห่ง ขอให้ประชาชนบริเวณดังกล่าวระวังอันตรายจากฝนที่ตกหนักถึงหนักมากและฝนที่ตกสะสม ซึ่งอาจทำให้เกิดน้ำท่วมฉับพลันน้ำป่าไหลหลากไว้ด้วย สำหรับภาคเหนือและภาคตะวันออกเฉียงเหนือมีอากาศเย็นในตอนเช้ากับมีลมแรง อุณหภูมิจะลดลงอีกเล็กน้อย ส่วนอ่าวไทยตอนล่างมีคลื่นสูงประมาณ ๒ เมตร บริเวณที่มีฝนฟ้าคะนองคลื่นสูงมากกว่า ๒ เมตร ชาวเรือควรเพิ่มความระมัดระวังในการเดินเรือ และหลีกเลี่ยงการเดินเรือบริเวณฝนฟ้าคะนอง

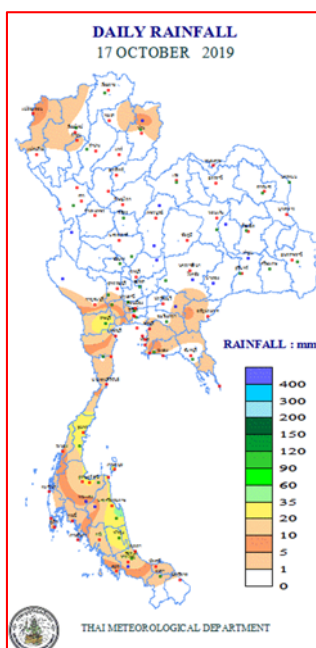


แผนที่อากาศ วันที่ ๑๘ ต.ค. ๒๕๖๒ เวลา ๐๑.๐๐ น.



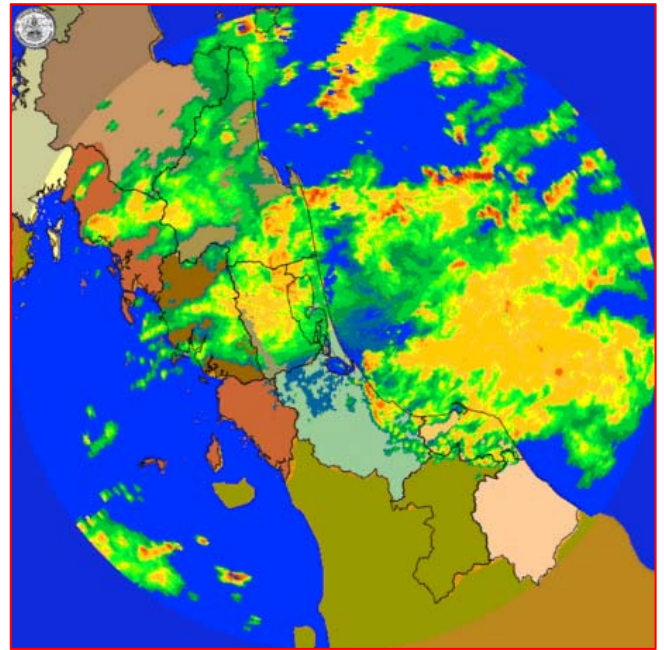
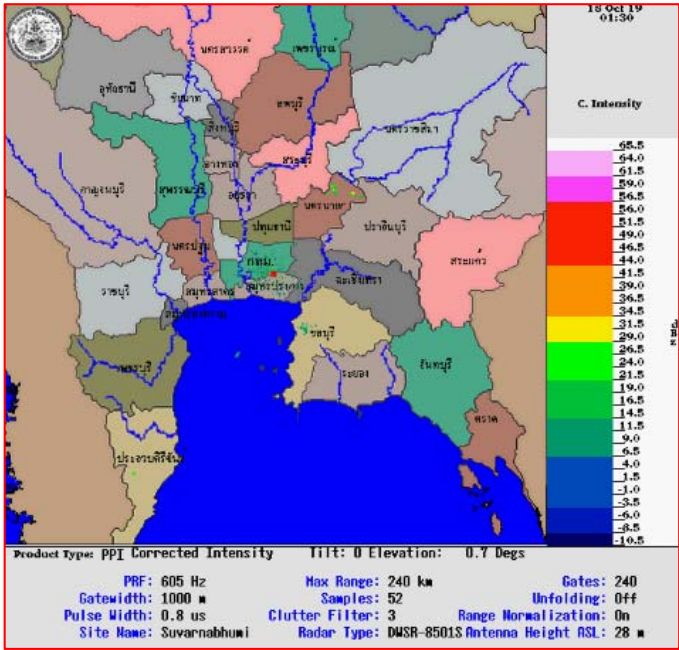
ภาพถ่ายดาวเทียม วันที่ ๑๘ ต.ค. ๒๕๖๒ เวลา ๐๘.๐๐ น.

๒. ปริมาณฝนสะสม ณ เวลา ๐๗.๐๐ น. (เมื่อวาน) - ๐๗.๐๐ น. (วันนี้) (กรมอุตุนิยมวิทยา)



จุดตรวจวัด	ปริมาณฝน (มม.)
จ.นครศรีธรรมราช (สภข.)	๓๙.๒
จ.ชุมพร	๓๓.๔
จ.สงขลา (คองษ์ สภข.)	๒๗.๒
จ.พัทลุง (สภข.)	๒๕.๘
จ.สุราษฎร์ธานี (เกาะสมุย)	๒๔.๙
จ.ตรัง	๑๗.๐
จ.ระยอง (ห้วยโป่ง สภข.)	๑๒.๑

๓.เรดาร์ตรวจอากาศ ณ วันที่ ๑๘ ตุลาคม ๒๕๖๒ (กรมอุตุนิยมวิทยา)



สถานีสุวรรณภูมิ เวลา ๐๘.๓๐ น.

สถานีสีหิงพระ จ.สงขลา เวลา ๐๙.๑๕ น.

จากเรดาร์ตรวจอากาศจะพบว่ามียกลุ่มเมฆฝนกระจายภาคใต้ของประเทศไทย

๔.สถานการณ์น้ำในแหล่งเก็บกักน้ำ ณ วันที่ ๑๗ ตุลาคม ๒๕๖๒ (กรมชลประทาน กรมทรัพยากรน้ำ และ สทช.)

๔.๑ สภาพน้ำในอ่างเก็บน้ำขนาดใหญ่ปริมาตรน้ำในอ่างฯ ๔๗,๗๓๕ ล้านลบ.ม.คิดเป็นร้อยละ ๖๗ (ปริมาตรน้ำใช้การได้ ๒๔,๑๙๒ ล้าน ลบ.ม. คิดเป็นร้อยละ ๕๑) ปริมาตรน้ำในอ่างฯ เทียบกับปี ๒๕๖๑ (๕๖,๙๔๐ ล้าน ลบ.ม. คิดเป็นร้อยละ ๘๐) น้อยกว่าปี ๒๕๖๑ จำนวน ๙,๒๐๖ ล้าน ลบ.ม. ปริมาณน้ำไหลลงอ่างฯ จำนวน ๙๙.๔๓ ล้าน ลบ.ม. ปริมาณน้ำระบายจำนวน ๗๑.๑๒ ล้าน ลบ.ม. สามารถรับน้ำได้อีก ๒๓,๑๙๒ ล้าน ลบ.ม.

อ่างเก็บน้ำ	ปริมาตรน้ำในอ่าง		ปริมาตรน้ำใช้การได้		ปริมาตรน้ำไหลลงอ่าง		ปริมาตรน้ำระบาย		ปริมาตรน้ำรับได้อีก (ล้าน ม. ^๓) (ความจุที่ รนส.- ปริมาตรน้ำปัจจุบัน)
	ปริมาตร (ล้าน ม. ^๓)	% น้ำเก็บกัก	ปริมาตร (ล้าน ม. ^๓)	% น้ำใช้การ	วันนี้ (ล้าน ม. ^๓)	เมื่อวาน (ล้าน ม. ^๓)	วันนี้ (ล้าน ม. ^๓)	เมื่อวาน (ล้าน ม. ^๓)	
๑.ภูมิพล	๕,๘๘๔	๔๔	๒,๐๘๔	๒๒	๒๖.๕๑	๑๗.๖๕	๑๐.๓๗	๒๒.๐๐	๗,๕๗๘
๒.สิริกิติ์	๕,๓๓๕	๕๖	๒,๔๘๕	๓๗	๙.๖๕	๘.๑๔	๙.๐๕	๑๗.๒๘	๕,๑๗๓
๓.จุฬารัตน์	๕๐	๓๑	๑๓	๑๑	๐.๐๑	๐.๑๕	๐.๐๐	๐.๔๐	๑๓๑
๔.อุบลรัตน์	๖๑๖	๒๕	๓๕	๒	๐.๐๐	๐.๐๐	๐.๓๑	๐.๓๐	๔,๐๒๔
๕.ลำปาว	๑,๖๕๗	๘๔	๑,๕๕๗	๘๓	๐.๐๐	๒.๔๓	๕.๔๐	๕.๑๓	๗๙๓
๖.สิรินธร	๑,๘๗๐	๙๕	๑,๐๓๙	๙๒	๐.๐๐	๖.๕๓	๐.๐๐	๐.๐๐	๙๖
๗.ป่าสักชลสิทธิ์	๓๗๗	๓๙	๓๗๔	๓๙	๐.๐๐	๐.๔๕	๐.๑๓	๐.๑๓	๕๘๓
๘.ศรีนครินทร์	๑๕,๕๖๕	๘๘	๕,๓๐๐	๗๑	๒๓.๐๕	๑๗.๘๘	๘.๐๖	๘.๐๙	๓,๒๐๕
๙.วชิราลงกรณ์	๗,๙๐๐	๘๙	๔,๘๘๘	๘๔	๑๓.๐๕	๕.๗๒	๑๒.๐๖	๑๒.๐๒	๓,๑๐๐
๑๐.ขุนด่านปราการชล	๒๐๗	๙๓	๒๐๓	๙๒	๐.๙๔	๑.๒๒	๐.๐๕	๐.๐๕	๑๘
๑๑.รัชชประภา	๓,๘๘๒	๖๙	๒,๕๓๑	๕๙	๕.๒๕	๓.๘๘	๖.๓๓	๔.๙๗	๒,๒๖๒
๑๒.บางหลวง	๘๒๖	๕๗	๕๕๐	๔๗	๗.๘๓	๑๒.๑๐	๓.๐๐	๒.๙๙	๗๖๔

๔.๒ อ่างเก็บน้ำขนาดกลาง ๓๕๐ แห่ง มีปริมาณน้ำ ๓,๔๗๒ ล้าน ลบ.ม. (๖๔%) ปริมาณน้ำใช้การ ๓,๑๔๘ ล้าน ลบ.ม. (๖๓%)

๔.๓ แหล่งน้ำธรรมชาติขนาดใหญ่ ๖ แห่ง มีปริมาณน้ำรวม ๔๑๗.๗๐ ล้าน ลบ.ม. (๘๑%)

๔.๔ แหล่งน้ำธรรมชาติขนาดเล็ก ๑๔๑,๐๙๗ แห่ง มีปริมาณน้ำรวม ๒,๕๗๕ ล้าน ลบ.ม.

๕.สถานการณ์น้ำในประเทศ ณ วันที่ ๑๕ - ๑๘ ตุลาคม ๒๕๖๒ (กรมชลประทาน)

สถานี	แม่น้ำ	อำเภอ	จังหวัด	ระดับ ตลิ่ง (ม.รทก.)	ระดับน้ำ (ม.รทก.)				แนวโน้ม	เปรียบ เทียบ ระดับตลิ่ง
					อังคาร	พุธ	พฤหัสบดี	ศุกร์		
					๑๕ ต.ค.	๑๖ ต.ค.	๑๗ ต.ค.	๑๘ ต.ค.		
P.๑	ปิง	เมือง	เชียงใหม่	๓.๗๐	๑.๕๔	๑.๕๐	๑.๓๖	๑.๔๘	เพิ่มขึ้น	-๒.๒๒
W.๑C	วัง	เมือง	ลำปาง	๕.๒๐	-๐.๒๖	-๐.๒๗	-๐.๓๓	-๐.๓๒	เพิ่มขึ้น	-๕.๕๒
Y.๑๖	ยม	บางระกำ	พิษณุโลก	๗.๓๐	๒.๒๐	๒.๑๒	๒.๑๐	๒.๐๕	ลดลง	-๕.๒๕
N.๗A	น่าน	เมือง	พิจิตร	๙.๘๗	๒.๘๘	๓.๕๘	๓.๗๙	๓.๒๘	ลดลง	-๖.๕๙
C.๒	เจ้าพระยา	เมือง	นครสวรรค์	๒๖.๒๐	๑๘.๓๕	๑๘.๓๔	๑๘.๕๖	๑๘.๙๐	เพิ่มขึ้น	-๗.๓๐
C.๑๓	เจ้าพระยา	สรรพยา	ชัยนาท	๑๖.๓๔	๖.๐๖	๖.๐๖	๕.๘๗	๖.๑๑	เพิ่มขึ้น	-๑๐.๒๓
M.๖A	มูล	สตึก	บุรีรัมย์	๖.๐๐	๑.๑๑	๐.๙๔	๐.๙๑	๐.๙๖	เพิ่มขึ้น	-๕.๐๔
M.๗	มูล	เมือง	อุบลราชธานี	๗.๐๐	๒.๖๕	๒.๖๔	๒.๕๕	๒.๔๙	ลดลง	-๔.๕๑
M.๑๙๑	ลำตะคอง	เมือง	นครราชสีมา	๓.๐๐	๐.๙๘	๐.๘๘	๐.๗๙	๐.๘๘	เพิ่มขึ้น	-๒.๑๒
M.๖๙	ลำเซบก	โครงการพิชผล	อุบลราชธานี	๗.๓๐	***	***	***	***	***	***
X.๖๔	คลองท่ามะ	ท่ามะ	ชุมพร	๑๗.๑๓	๗.๙๘	๘.๘๓	๙.๑๘	๙.๒๐	เพิ่มขึ้น	-๗.๙๓
X.๑๔๙	คลองกลาย	นบพิตำ	นครศรีธรรมราช	๓๓.๙๖	๒๘.๓๓	๒๘.๓๙	๒๘.๓๖	๒๘.๕๓	เพิ่มขึ้น	-๕.๔๓
X.๒๗๔	แม่น้ำโก-ลก	แว้ง	นราธิวาส	๒๔.๑๘	๑๙.๑๔	๑๘.๙๖	๑๘.๘๕	๑๘.๘๓	ลดลง	-๕.๓๕
X.๓๗A	แม่น้ำตาปี	พระแสง	สุราษฎร์ธานี	๑๑.๗๐	๘.๑๖	๗.๘๙	๗.๗๕	๗.๔๗	ลดลง	-๔.๒๓

*** ยังไม่ได้รับรายงาน

๖.สถานการณ์น้ำในพื้นที่ลุ่มน้ำโขง ณ วันที่ ๑๘ ตุลาคม ๒๕๖๒ (Mekong River Commission (MRC))

สถานี	ระดับ อ้างอิง (ม.รทก.)	ระดับ ตลิ่ง (ม.)	ระดับน้ำ (ม.)					เปรียบ เทียบระดับ ตลิ่ง (ม.)	ผลต่างของระดับน้ำ (ม.)		แนว โน้ม
			๑๔ ต.ค.	๑๕ ต.ค.	๑๖ ต.ค.	๑๗ ต.ค.	๑๘ ต.ค.		๓ วัน ย้อนหลัง	๕ วัน ย้อนหลัง	
			อ.เชียงแสน จ.เชียงราย	๓๕๗.๑๑๐	๑๒.๘๐	๑.๙๗	๒.๐๔		๒.๐๖	๒.๐๔	
อ.เชียงคาน จ.เลย	๑๙๔.๑๑๘	๑๖.๐๐	๔.๓๒	๔.๕๖	๔.๗๒	๔.๖๘	๔.๘๐	-๑๑.๒๐	๐.๐๘	๐.๔๘	เพิ่มขึ้น
อ.เมือง จ.หนองคาย	๑๕๓.๖๔๘	๑๒.๒๐	๑.๑๙	๑.๒๗	๑.๔๒	๑.๖๕	๑.๗๓	-๑๐.๔๗	๐.๓๑	๐.๕๔	เพิ่มขึ้น
อ.เมือง จ.นครพนม	๑๓๒.๖๘๐	๑๒.๐๐	๑.๖๓	๑.๔๙	๑.๒๙	๑.๒๕	๑.๓๒	-๑๐.๖๘	๐.๐๓	-๐.๓๑	เพิ่มขึ้น
อ.เมือง จ.มุกดาหาร	๑๒๔.๒๑๙	๑๒.๕๐	๒.๒๕	๒.๑๖	๑.๙๗	๑.๘๘	๑.๘๘	-๑๐.๖๒	-๐.๐๙	-๐.๓๗	ทรงตัว
อ.โขงเจียม จ.อุบลราชธานี	๘๙.๐๓๐	๑๔.๕๐	๓.๑๒	๓.๐๑	๒.๙๓	๒.๗๒	๒.๖๓	-๑๑.๘๗	-๐.๓๐	-๐.๔๙	ลดลง

*** ไม่มีสถานการณ์

๖.สถานการณ์เตือนภัย Early Warning ณ วันที่ ๑๘ ตุลาคม ๒๕๖๒ (กรมทรัพยากรน้ำ)

[เวลา ๑๕.๐๐ น.(เมื่อวาน) - ๐๘.๐๐ น. (วันนี้)]

การแจ้งเตือน	สถานี	การแจ้งเตือน
เตือนสีแดง (อพยพ)	-	-
เตือนสีเหลือง (เตือนภัย)	-	-
เตือนสีเขียว (เฝ้าระวัง)	บ้านหุแร่ ต.ทุ่งคำเสา อ.หาดใหญ่ จ.สงขลา	ระดับน้ำ ๒.๓๕ เมตร ระดับวิกฤต ๔.๕๐ เมตร

***สำนักงานทรัพยากรน้ำภาคที่เกี่ยวข้องได้ดำเนินการแจ้งอาสาสมัครและเครือข่าย รวมถึงหน่วยงานที่เกี่ยวข้องในพื้นที่เสี่ยงภัยแล้ว

๗.สถานการณ์ธรณีพิบัติภัย ณ วันที่ ๑๘ ตุลาคม ๒๕๖๒ (กรมทรัพยากรธรณี)

เนื่องจากในพื้นที่เสี่ยงดินถล่ม โดยเฉพาะบริเวณภาคใต้ พื้นที่จังหวัดสุราษฎร์ธานี นครศรีธรรมราช และพัทลุง มีฝนตกชุกหนาแน่นและมีฝนตกหนัก ศูนย์ปฏิบัติการธรณีพิบัติภัย จึงได้ทำการเฝ้าระวังและติดตามสถานการณ์พิบัติภัยดินถล่มและน้ำป่าไหลหลากเป็นพิเศษ และจะทำการแจ้งอาสาสมัครเครือข่ายในพื้นที่เสี่ยงภัยต่อไป

๘.เหตุการณ์วิกฤตน้ำปัจจุบัน ณ วันที่ ๑๘ ตุลาคม ๒๕๖๒ [เวลา ๑๕.๐๐ น.(เมื่อวาน) - ๐๘.๐๐ น. (วันนี้)]
ไม่มีสถานการณ์

๙.สถานการณ์ภาวะน้ำท่วม และสถานการณ์ฝนแล้ง/ฝนทิ้งช่วง ณ วันที่ ๑๗ ตุลาคม ๒๕๖๒ (กรมป้องกันและบรรเทาสาธารณภัย)
น้ำไหลหลาก ดินสไลด์ และวาตภัย

จากอิทธิพลพายุโซนร้อน "โพดุล" และอิทธิพลพายุโซนร้อน "คาจิกิ" ประกอบกับมรสุมตะวันตกเฉียงใต้พัดปกคลุมทะเลอันดามัน ภาคใต้ และอ่าวไทยมีกำลังแรงมีผลกระทบ ตั้งแต่วันที่ ๒๙ ส.ค. - ๑๖ ต.ค. ๒๕๖๒ ทำให้เกิดน้ำท่วมฉับพลัน น้ำป่าไหลหลาก ดินสไลด์ และวาตภัย ในพื้นที่ ๓๒ จ. บ้านเรือนประชาชนได้รับความเสียหาย ๓๕,๐๐๖ หลัง มีผู้เสียชีวิต ๔๐ ราย

ปัจจุบันสถานการณ์เริ่มคลี่คลายแต่ยังคงมีผู้อพยพในพื้นที่ จ.อุบลราชธานี ๒ จุด ๑๓ คริวเรือน ๔๖ คน ได้แก่ จุดที่ ๑ จำนวน ๘ คริวเรือน ๓๐ คน สนง.ที่ต.วารินชำราบ จุดที่ ๒ จำนวน ๕ คริวเรือน ๑๖ คน ถนนชลประทานท่าบ่อ (ห้วยม่วง) เนื่องจากบ้านเรือนเสียหายอยู่ระหว่างซ่อมสร้าง และฟื้นฟูทำความสะอาด

๑๐.การคาดหมายลักษณะอากาศ ๗ วันข้างหน้า (ระหว่างวันที่ ๑๗ - ๒๓ ตุลาคม ๒๕๖๒)

ในช่วงวันที่ ๑๘ - ๒๒ ต.ค. ๖๒ ประเทศไทยตอนบนจะมีฝนลดลง และอุณหภูมิจะลดลง ๑-๓ องศาเซลเซียส กับมีอากาศเย็นในตอนเช้าและมีลมแรง หลังจากนั้น อุณหภูมิจะสูงขึ้นขึ้นกับมีหมอกในตอนเช้า และมีฝนเล็กน้อยบางแห่ง

ส่วนภาคใต้ มีฝนตกต่อเนื่อง ตลอดช่วง และมีฝนตกหนักถึงหนักมากบางแห่ง ในช่วงวันที่ ๑๗ - ๑๙ ต.ค. ๖๒ สำหรับบริเวณคลื่นลมบริเวณอ่าวไทยมีคลื่นสูงประมาณ ๒ เมตร บริเวณที่มีฝนฟ้าคะนองคลื่นสูงมากกว่า ๒ เมตร

จึงเรียนมาเพื่อโปรดทราบ

นายภาดล ถาวรกฤชรัตน์
อธิบดีกรมทรัพยากรน้ำ