



รายงานสถานการณ์น้ำ ศูนย์ป้องกันวิกฤติน้ำ กรมทรัพยากรน้ำ วันเสาร์ ที่ ๑๙ ตุลาคม ๒๕๖๒

สภาวะอากาศ ประเทศไทยภาคใต้มีฝนตกชุกหนาแน่นและมีฝนตกหนักถึงหนักมากบางแห่ง ขอให้ประชาชนบริเวณดังกล่าวระวังอันตรายจากฝนที่ตกหนักถึงหนักมากและฝนที่ตกสะสม ซึ่งอาจทำให้เกิดน้ำท่วมฉับพลันน้ำป่าไหลหลากไว้ด้วย สำหรับภาคเหนือและภาคตะวันออกเฉียงเหนือมีอากาศเย็นในตอนเช้ากับมีลมแรง อุณหภูมิจะลดลงอีกเล็กน้อย ส่วนอ่าวไทยตอนล่างมีคลื่นสูงประมาณ ๒ เมตร บริเวณที่มีฝนฟ้าคะนองคลื่นสูงมากกว่า ๒ เมตร ชาวเรือควรเพิ่มความระมัดระวังในการเดินเรือ และหลีกเลี่ยงการเดินเรือบริเวณฝนฟ้าคะนอง



สถานการณ์น้ำ

กรมอุตุนิยมวิทยา เผยภาคใต้ยังมีฝนชุก หนาแน่น เหนือ อีสานอุณหภูมิลดลง

(หมายเหตุ ข้อมูลข่าวจาก เดลินิวส์)

สถานการณ์น้ำต่างประเทศ

สถานการณ์น้ำ

ระดับน้ำในแม่น้ำโขง : MRC: Mekong River Commission ณ วันที่ ๑๘ ตุลาคม ๒๕๖๒

สถานี	ระดับตลิ่ง	ระดับน้ำ ๑๘ ต.ค. ๖๒	ระดับน้ำ ๑๘ ต.ค. ๖๒	+สูงกว่าตลิ่ง -ต่ำกว่าตลิ่ง	แนวโน้ม
อ.เชียงแสน จ.เชียงราย	๑๒.๘๐	๒.๐๔	๑.๙๕	-๑๐.๘๕	ลดลง
อ.เชียงคาน จ.เลย	๑๖.๐๐	๔.๖๘	๔.๘๐	-๑๑.๒๐	เพิ่มขึ้น
อ.เมือง จ.หนองคาย	๑๒.๒๐	๑.๖๕	๑.๗๓	-๑๐.๔๗	เพิ่มขึ้น
อ.เมือง จ.นครพนม	๑๒.๐๐	๑.๒๕	๑.๓๒	-๑๐.๖๘	เพิ่มขึ้น
อ.เมือง จ.มุกดาหาร	๑๒.๕๐	๑.๘๘	๑.๘๘	-๑๐.๖๒	ทรงตัว
อ.โขงเจียม จ.อุบลราชธานี	๑๔.๕๐	๒.๗๒	๒.๖๓	-๑๑.๘๗	ลดลง

หมายเหตุ : ระดับ (รสม.) ข้อมูลจาก <http://www.dwr.go.th>

ระดับน้ำ-ลุ่มน้ำเสาบสงขลา ลุ่มน้ำทะเลสาบสงขลา ปัจจุบันสถานการณ์น้ำในลำน้ำโดยทั่วไปอยู่ในภาวะปกติ(ระดับน้ำต่ำกว่าระดับตลิ่งต่ำสุด) สถานการณ์น้ำในลำน้ำส่วนใหญ่มีแนวโน้มเพิ่มขึ้น (ข้อมูลวันที่ ๑๘ ต.ค. ๒๕๖๒ ที่มากรมชลประทาน) สถานีคลองลำ อ.ศรีนครินทร์ จ.พัทลุง สถานีคลองนัย อ.เมือง จ.พัทลุง สถานีคลองหะ อ.หาดใหญ่ จ.สงขลา สถานีคลองอู่ตะเภา อ.สะเดา จ.สงขลา สถานีคลองอู่ตะเภา อ.คลองหอยโข่ง จ.สงขลา สถานีคลองอู่ตะเภา อ.หาดใหญ่ จ.สงขลา วัดปริมาณน้ำได้ ๒๐.๐๘ ๖.๙๙ ๔.๘๙ ๑๑.๙๑ ๒.๙๕ ๑.๗๓ เมตร



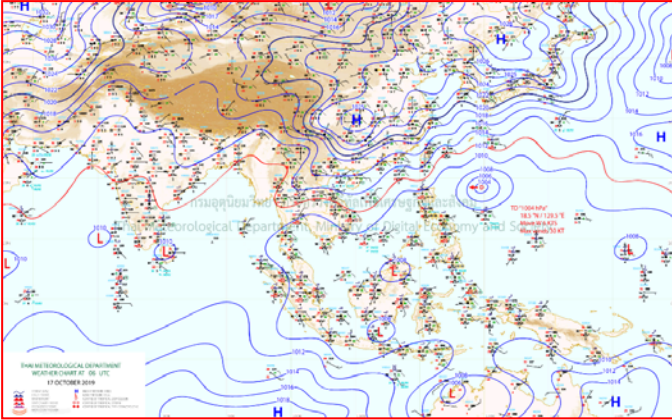
สถานีตรวจวัดระดับน้ำ (CCTV) ณ วันที่ ๑๘ ตุลาคม ๒๕๖๒ การตรวจวัดระดับน้ำจากกล้อง (CCTV) ระดับน้ำส่วนใหญ่ อยู่ในเกณฑ์ปกติ

ลำดับที่	จังหวัด	สถานที่ตั้งกล้อง	แม่น้ำ/ลำน้ำ	วิกฤติ น้ำแล้ง	วิกฤติ น้ำท่วม	ระดับน้ำ (ม.รทก.)			สถานการณ์	หมายเหตุ
						พ.ศ.2562				
						ระดับน้อยกว่า	ระดับมากกว่า			
						16 ต.ค. 62	17 ต.ค. 62	18 ต.ค. 62		
1	จ.แพร่	สะพานมหาโพธิ์ อ.เมือง	ยม	143.18	152.33	N/A	N/A	N/A	น้ำปกติ	↔
2	จ.สุโขทัย	สะพานศรีสังขาลัย อ.เมือง	ยม	60.14	71.78	N/A	N/A	N/A	น้ำปกติ	↔
3	จ.สุโขทัย	สะพานพระเมรุมา อ.เมือง	ยม	42.48	48.59	46.50	46.50	46.50	น้ำปกติ	↔
4	จ.พิษณุโลก	สะพานบวรระงก์ อ.บางระกำ	ยม	31.73	37.23	N/A	N/A	N/A	น้ำปกติ	↔
5	จ.พิจิตร	สะพานโพทะเล อ.โพทะเล	ยม	22.58	30.63	26.00	25.90	25.90	น้ำปกติ	↔
6	จ.พิษณุโลก	ไนท์บาร์ชา อ.เมือง	น่าน	37.33	45.04	N/A	N/A	N/A	น้ำปกติ	↔
7	จ.นครสวรรค์	วัดเขยไชยเหนือ อ.ชุมแสง	น่าน	18.73	25.60	N/A	N/A	N/A	น้ำปกติ	↔
8	จ.นครสวรรค์	บ้านทับกฤช อ.ชุมแสง (ทับกฤชใต้)	น่าน	-	26.16	N/A	N/A	N/A	น้ำปกติ	↔
9	จ.อุตรดิตถ์	สะพานท่าเสา อ.เมือง	น่าน	49.22	56.91	55.20	53.84	54.20	น้ำปกติ	↔
10	จ.น่าน	สะพานนครน่านพัฒนา อ.เมือง	น่าน	192.17	197.73	192.30	192.30	192.30	น้ำปกติ	↔
11	จ.พิจิตร	สะพานสมเด็จพระนเรศวรมหาราช อ.พิจิตร	น่าน	18.19	27.23	N/A	N/A	N/A	น้ำปกติ	↔
12	จ.พิษณุโลก	สะพานสุพรรณภักดี อ.เมือง	น่าน	33.98	44.52	N/A	N/A	N/A	น้ำปกติ	↔
13	จ.อุตรธานี	สถานีวิทยุหลวง อ.เมือง	โขง	-	-	N/A	N/A	N/A	น้ำปกติ	↔
14	จ.เลย	สถานีแม่น้ำเลย อ.เมือง	โขง	-	-	N/A	N/A	N/A	น้ำปกติ	↔
15	จ.เชียงราย	สถานีห้วยฝ้าย อ.แม่สาย	แม่สาย/โขง	395.79	396.50	N/A	N/A	N/A	น้ำปกติ	↔
16	จ.หนองคาย	ถนนสวนรุกขชาติหนองคาย อ.เมือง	โขง	157.85	166.70	N/A	N/A	N/A	น้ำปกติ	↔
17	จ.หนองคาย	วัดทุ่งธาตุ อ.โพนพิสัย	ห้วยหลวง/โขงอีสาน	150.50	159.43	N/A	N/A	N/A	น้ำปกติ	↔
18	จ.นครพนม	บ้านศาลปากน้ำ อ.ท่าอุเทน	น้ำสงคราม/โขงอีสาน	133.42	141.02	N/A	N/A	N/A	น้ำปกติ	↔
19	จ.นครราชสีมา	ร.ร.เทศบาล 4 อ.เมือง	ลำพองของมูล	174.60	178.00	176.60	176.50	176.50	น้ำปกติ	↔
20	จ.บุรีรัมย์	สตึก อ.สตึก	มูล	123.13	128.76	125.25	125.20	125.30	น้ำปกติ	↔
21	จ.สิงห์บุรี	เขื่อนสะพานสิงห์บุรี อ.เมือง	เจ้าพระยา	3.45	11.50	2.55	2.45	2.40	น้ำน้อย	↓
22	จ.อ่างทอง	บ้านขามฉิม อ.โพธิ์ทอง	เจ้าพระยา	-	9.11	N/A	N/A	N/A	น้ำปกติ	↔
23	จ.อ่างทอง	ศาลากลางอ่างทอง อ.เมือง	เจ้าพระยา	-	8.46	N/A	N/A	N/A	น้ำปกติ	↔
24	จ.พระนครศรีอยุธยา	บ้านป้อม อ.พระนครศรีอยุธยา	เจ้าพระยา	-	-	7.62	8.10	7.74	น้ำปกติ	↓
25	จ.พระนครศรีอยุธยา	อ.เสนา	น้อย/เจ้าพระยา	2.00	5.00	N/A	N/A	N/A	น้ำปกติ	↔
26	จ.อุทัยธานี	อุทัยใหม่ อ.เมือง	สะแกกรัง	-	-	16.30	16.30	16.50	น้ำปกติ	↑
27	จ.พระนครศรีอยุธยา	สะพานศิริศรัย อ.พระนครศรีอยุธยา	เจ้าพระยา	-	-	-1.55	-1.05	-1.40	น้ำปกติ	↓
28	จ.ชัยนาท	บึงร.พหลโยธิน(วัดทรงสาวก) อ.วัดสิงห์	ท่าจีน	-	-	5.50	5.50	5.50	น้ำปกติ	↔
29	จ.สมุทรปราการ	สะพานข้ามแม่น้ำท่าจีน 3 อ.เมือง	ท่าจีน	-5.11	0.57	0.36	-0.74	0.36	น้ำปกติ	↑
30	จ.นครปฐม	สะพานพุทธภิรมย์ประจวบคีรีขันธ์ อ.สามพราน	ท่าจีน	-5.59	-0.30	0.78	0.28	0.78	น้ำปกติ	↑
31	จ.นครปฐม	สะพานหลวงพ่อเงิน อ.นครไชยศรี	ท่าจีน	-3.16	2.21	1.11	1.31	1.19	น้ำปกติ	↓
32	จ.สุพรรณบุรี	สะพานวัดพระรูป อ.เมือง	ท่าจีน	-1.26	2.75	1.25	1.25	1.25	น้ำน้อย	↔
33	จ.สุพรรณบุรี	สถานีสมเด็จพระนเรศวรมหาราช อ.เมือง	ท่าจีน	1.55	5.18	N/A	N/A	N/A	น้ำปกติ	↔
34	จ.ชัยนาท	สะพานสามก่าน-ท่าโสม อ.หันคา	ท่าจีน	10.69	12.83	11.42	11.42	11.42	น้ำปกติ	↔
35	จ.ฉะเชิงเทรา	เขื่อนสะพานฉะเชิงเทรา อ.เมือง	บางปะกง	-0.01	1.90	N/A	1.30	1.25	น้ำปกติ	↓
36	จ.ฉะเชิงเทรา	ตรงข้ามวัดจินนาราม อ.เมือง	จันทบุรี/ชายฝั่งทะเลตะวันออก	0.20	3.73	N/A	N/A	N/A	น้ำปกติ	↔
37	จ.เพชรบุรี	เทศบาลเมืองเพชรบุรี อ.เมือง	เพชรบุรี	-	3.18	1.80	1.90	2.35	น้ำปกติ	↑
38	จ.ประจวบคีรีขันธ์	ร.ร.อนุบาลบางสะพาน อ.บางสะพาน	คลองบางสะพาน/ชายฝั่งทะเลตะวันตก	-	3.30	0.70	1.00	1.00	น้ำปกติ	↔
39	จ.สงขลา	สถานีคลองอู่ตะเภาคลองอู่ อ.หาดใหญ่	ทะเลสาบสงขลา	-	-	1.20	1.90	1.65	น้ำน้อย	↓
40	จ.พัทลุง	สถานีคลองทะเล อ.ตะโหมด	ทะเลสาบสงขลา	-	-	N/A	N/A	N/A	น้ำปกติ	↔
41	จ.พัทลุง	สถานีลำปำ อ.เมือง	ทะเลสาบสงขลา	-	-	-0.60	-0.55	-0.50	น้ำปกติ	↑
42	จ.เชียงราย	อุทกวิทยาเชียงแสน อ.เชียงแสน	-	-	-	N/A	N/A	N/A	น้ำปกติ	↔
43	จ.เลย	สถานีวัดน้ำโขง (MRC) เชียงคาน อ.เชียงคาน	โขง	-	-	N/A	N/A	N/A	น้ำปกติ	↔
44	จ.อุบลราชธานี	สถานีวัดน้ำโขง (MRC) โขงสิม อ.โขงสิม	-	-	-	N/A	N/A	N/A	น้ำปกติ	↔
45	จ.นครสวรรค์	บ้านบางแก้ว อ.บรรพตพิสัย	วัง-วัง-ชนบทวัง-ป่าสัก	-	-	37.32	37.67	37.47	น้ำปกติ	↓
46	จ.ตาก	บ้านปากร่องห้วยจี่ อ.บ้านตาก	วัง-วัง-ชนบทวัง-ป่าสัก	-	-	N/A	N/A	N/A	น้ำปกติ	↔
47	จ.เพชรบูรณ์	บ้านจางวาง อ.หล่มสัก	วัง-วัง-ชนบทวัง-ป่าสัก	-	-	130.65	130.60	130.64	น้ำปกติ	↓
48	จ.เพชรบูรณ์	แม่น้ำป่าสักที่ อ.เมือง	วัง-วัง-ชนบทวัง-ป่าสัก	-	-	111.20	111.10	111.00	น้ำปกติ	↓
49	จ.สระบุรี	แม่น้ำป่าสักที่ อ.แก่งคอย	วัง-วัง-ชนบทวัง-ป่าสัก	-	-	6.88	6.88	6.68	น้ำปกติ	↓

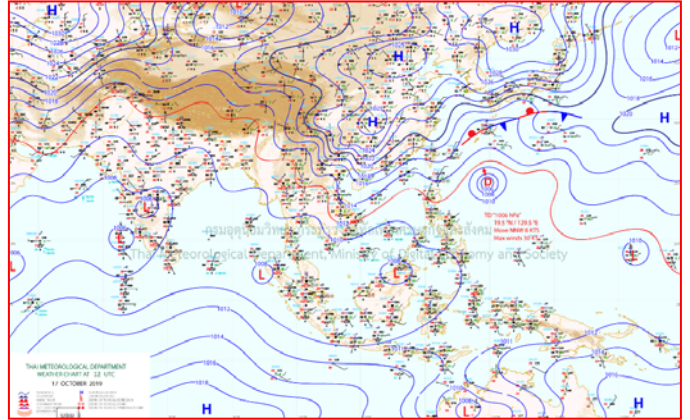
ปริมาณน้ำฝนสูงสุด (มม.)

จังหวัด	๑๓ ต.ค. ๖๒	๑๔ ต.ค. ๖๒	๑๕ ต.ค. ๖๒	๑๖ ต.ค. ๖๒	๑๗ ต.ค. ๖๒	รวม
สงขลา	๒๕.๐	๑๑.๒	๓๐.๐	๑๒๘.๖	๒๗.๒	๒๕๗.๙
นครศรีธรรมราช	๑๗.๐	๒๙.๐	๔๕.๒	๓๔.๐	๘๑.๓	๒๕๒.๑
ตรัง	๔๘.๓	๒๖.๐	๒๘.๘	๒๕.๖	๒๙.๕	๒๓๐.๑
สุราษฎร์ธานี	๔๐.๐	๒๕.๐	๓๐.๐	๕๐.๐	๔๔.๐	๒๐๘.๐
ชลบุรี	๖๐.๓	๑๔.๔	๑๔.๒	๑.๐	๔.๑	๑๕๙.๙
พัทลุง	๒๒.๕	๒๒.๒	๑๗.๐	๕๐.๐	๓๔.๒	๑๕๗.๓
ลำพูน	๑๒.๐	๑๔.๐	๑๑๐.๐	๑๘.๒	๒.๒	๑๕๖.๔
ราชบุรี	๓๐.๕	๔๑.๐	๑๔.๕	๒๓.๐	๓๗.๙	๑๕๒.๔
เชียงใหม่	๕๓.๔	๖๑.๑	๘.๗	๐.๘	๒.๙	๑๔๑.๔
ปัตตานี	๕.๘	๓๗.๒	๓๓.๒	๕๐.๔	๖.๖	๑๓๕.๒
ฉะเชิงเทรา	๔๒.๘	๓.๘	๔.๕	-	๑๑.๗	๑๒๕.๘
สตูล	๓๒.๖	๒๕.๓	๓๓.๓	๒๑.๔	๓.๑	๑๒๔.๒
น่าน	๓๗.๖	๖.๒	๒๙.๓	๕.๒	๓๖.๒	๑๒๐.๕
ชุมพร	๗.๖	๒๐.๐	๖.๔	๓๑.๐	๕๑.๘	๑๑๘.๐
ตาก	๒๘.๓	๗.๙	๒๑.๙	๒๖.๐	๐.๒	๑๐๘.๗
นราธิวาส	๑๖.๐	-	๑.๔	๗๕.๖	๔.๐	๑๐๐.๔
กาญจนบุรี	๑๙.๔	๒๙.๓	-	-	๓.๑	๑๐๐.๒
เชียงราย	๓๐.๑	๔๐.๓	๑๗.๔	๖.๐	๓.๑	๙๘.๐
จันทบุรี	๑๗.๔	๒๔.๓	๔.๐	-	๒๐.๑	๙๕.๖
อุทัยธานี	๔๒.๑	-	๐.๒	-	-	๙๔.๒
ประจวบคีรีขันธ์	๓๐.๗	-	๙.๒	๔๙.๔	๔.๙	๙๔.๒
กรุงเทพฯ	๔๖.๒	๓๙.๓	๕.๖	-	๒.๕	๙๓.๖
สมุทรปราการ	๘.๘	๔๒.๐	-	-	-	๘๙.๒
ลำปาง	๑๒.๙	๑๐.๘	๑๑.๒	๑๐.๓	๓๐.๙	๘๘.๔
เลย	๑๐.๐	๑๒.๒	๑๒.๐	๙.๐	๑.๐	๘๔.๓
สมุทรสงคราม	๖๕.๒	๑๖.๐	-	๐.๑	-	๘๑.๔
สระแก้ว	๑๗.๐	๘.๕	๘.๕	๔.๕	๑๑.๓	๗๗.๕
ระนอง	๑๕.๕	๑๓.๔	๐.๓	๓.๗	๘.๕	๗๑.๒
เพชรบูรณ์	๑๖.๗	-	-	๑๗.๐	-	๖๕.๘
อุบลราชธานี	๑.๑	-	๒๒.๐	๙.๐	-	๖๕.๕

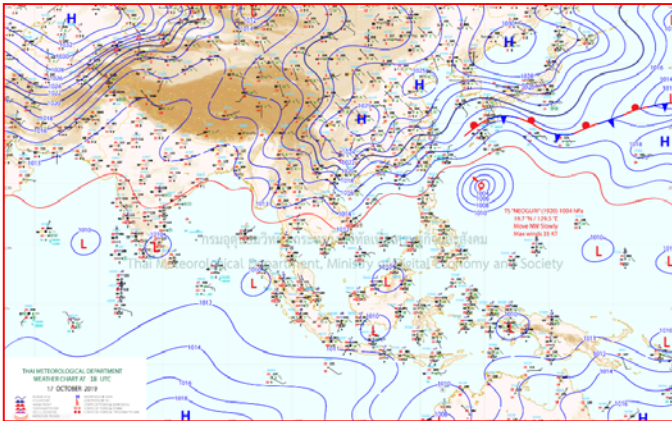
แผนที่อากาศ



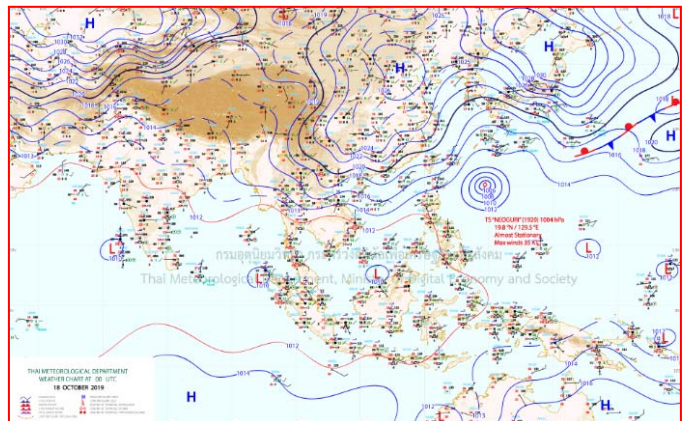
๑๗ ต.ค. ๖๒ เวลา ๐๓:๐๐ น. ๑



๑๗ ต.ค. ๖๒ เวลา ๐๙:๐๐ น. ๒



๑๗ ต.ค. ๖๒ เวลา ๑๕:๐๐ น. ๓



๑๗ ต.ค. ๖๒ เวลา ๒๑:๐๐ น. ๔

รายงานสรุปสภาพน้ำในอ่างเก็บน้ำขนาดใหญ่และขนาดกลาง

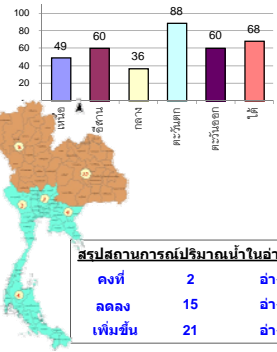
รายงานสถานการณ์ ณ วันที่ 18 ตุลาคม 2562

ปริมาณน้ำในอ่างที่ใช้การได้ในสัปดาห์นี้ + มากกว่า / - น้อยกว่า สัปดาห์ก่อน

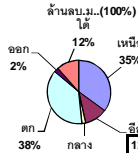
10.88 ล้าน ลบ.ม.

สรุปสถานการณ์ปริมาณน้ำในอ่างเก็บน้ำที่ใช้ในกิจกรรมห่มประเท มากกว่าปริมาณน้ำที่ไหลเข้าอ่าง เนื่องจากเก็บน้ำสัปดาห์ที่ผ่านมา การใช้น้ำอย่างระมัดระวัง

% ปริมาณน้ำรวมแต่ละภาคปัจจุบัน



ปริมาณน้ำรวมทั้งหมด 70,921 ล้าน ลบ.ม. (100%)



เปรียบเทียบปริมาณน้ำรวมของประเทศปัจจุบัน ในปี 62 และ 61

วันที่ 18 ตุลาคม 2562 เก็บน้ำ 47,225 ล้าน ลบ.ม. หรือ เท่ากับ 67%

วันที่ 18 ตุลาคม 2561 เก็บน้ำ 57,099 ล้าน ลบ.ม. หรือ เท่ากับ 80%

Table with 6 columns: Area, Volume, Change, Total, Change, Status. Summary row: รวมทั้งประเทศ 15, 2, 21, 38, -10.88, ปริมาณน้ำในอ่างเก็บน้ำลดลง

สรุปสถานการณ์ปริมาณน้ำในอ่างฯ

คงที่ 2 อ่าง, ลดลง 15 อ่าง, เพิ่มขึ้น 21 อ่าง

Main data table with columns for Area, Water Volume, Change, etc. Includes sub-sections for ภาคเหนือ, ภาคตะวันออกเฉียงเหนือ, ภาคกลาง, ภาคตะวันออก, and ภาคใต้.

ที่มาข้อมูล : ตารางสรุปสภาพน้ำในอ่างเก็บน้ำขนาดใหญ่ทั่วประเทศ และตารางสรุปสภาพน้ำในอ่างเก็บน้ำภาคตะวันออก กรมชลประทาน

- หมายเหตุ : 1) อ่างเก็บน้ำขนาดใหญ่ หมายถึง อ่างเก็บน้ำที่มีความจุตั้งแต่ 100 ล้าน ลบ.ม. ขึ้นไป 2) เป็นอ่างเก็บน้ำอยู่ในความรับผิดชอบของการไฟฟ้าฝ่ายผลิตแห่งประเทศไทย (10) นอกนั้นอยู่ในความรับผิดชอบของกรมชลประทาน (28)

Logos of DWR and WAT, and lists of dam names: ลำดับของเขื่อนตามความจุ and ลำดับของเขื่อนตามปริมาณน้ำใช้การได้

ภาคใต้ยังมีฝนชุก หนาแน่น เหนือ อีสานอุณหภูมิลดลง

ประเทศไทยภาคใต้มีฝนตกชุกหนาแน่นและมีฝนตกหนักถึงหนักมากบางแห่ง ขอให้ประชาชนบริเวณดังกล่าวระวังอันตรายจากฝนที่ตกหนักถึงหนักมากและฝนที่ตกสะสม ซึ่งอาจทำให้เกิดน้ำท่วมฉับพลันน้ำป่าไหลหลากไว้ด้วย สำหรับภาคเหนือและภาคตะวันออกเฉียงเหนือมีอากาศเย็นในตอนเช้า กับมีลมแรง อุณหภูมิจะลดลงอีกเล็กน้อย ส่วนอ่าวไทยตอนล่างมีคลื่นสูงประมาณ ๒ เมตร บริเวณที่มีฝนฟ้าคะนองคลื่นสูงมากกว่า ๒ เมตร ชาวเรือควรเพิ่มความระมัดระวังในการเดินเรือ และหลีกเลี่ยงการเดินเรือบริเวณฝนฟ้าคะนอง

พยากรณ์อากาศสำหรับประเทศไทยตั้งแต่เวลา ๐๖.๐๐ น. วันนี้ ถึง ๐๖.๐๐ น. วันพรุ่งนี้.

ภาคเหนือ อากาศเย็นในตอนเช้า กับมีลมแรง อุณหภูมิจะลดลงอีกเล็กน้อย โดยมีฝนฟ้าคะนอง ร้อยละ ๒๐ ของพื้นที่ ส่วนมากบริเวณจังหวัดแม่ฮ่องสอน เชียงใหม่ ลำพูน ลำปาง และตาก บริเวณยอดดอยอากาศหนาว อุณหภูมิต่ำสุด ๑๐-๑๒ องศาเซลเซียส อุณหภูมิต่ำสุด ๒๑-๒๕ องศาเซลเซียส อุณหภูมิสูงสุด ๓๒-๓๕ องศาเซลเซียส ลมตะวันออกเฉียงเหนือ ความเร็ว ๑๐-๓๐ กม./ชม.

ภาคตะวันออกเฉียงเหนือ อากาศเย็นในตอนเช้า กับมีลมแรง อุณหภูมิจะลดลงอีกเล็กน้อย โดยมีฝนฟ้าคะนอง ร้อยละ ๑๐ ของพื้นที่ ส่วนมากบริเวณจังหวัดบุรีรัมย์ สุรินทร์ ศรีสะเกษ และอุบลราชธานีบริเวณยอดดอยอากาศหนาว อุณหภูมิต่ำสุด ๑๒-๑๔ องศาเซลเซียส อุณหภูมิต่ำสุด ๒๑-๒๔ องศาเซลเซียส อุณหภูมิสูงสุด ๓๒-๓๔ องศาเซลเซียส ลมตะวันออกเฉียงเหนือ ความเร็ว ๑๕-๓๐ กม./ชม.

ภาคกลาง มีเมฆบางส่วน กับมีฝนฟ้าคะนอง ร้อยละ ๒๐ ของพื้นที่ ส่วนมากบริเวณจังหวัดกาญจนบุรี สุพรรณบุรี ราชบุรี สมุทรสงคราม สมุทรสาคร และนครปฐม อุณหภูมิต่ำสุด ๒๓-๒๕ องศาเซลเซียส อุณหภูมิสูงสุด ๓๓-๓๔ องศาเซลเซียส ลมตะวันออกเฉียงเหนือ ความเร็ว ๑๐-๓๐ กม./ชม.

ภาคตะวันออก มีเมฆบางส่วน กับมีฝนฟ้าคะนอง ร้อยละ ๒๐ ของพื้นที่ ส่วนมากบริเวณจังหวัดชลบุรี ระยอง จันทบุรี และตราด อุณหภูมิต่ำสุด ๒๕-๒๖ องศาเซลเซียส อุณหภูมิสูงสุด ๓๓-๓๕ องศาเซลเซียส ลมตะวันออกเฉียงเหนือ ความเร็ว ๑๕-๓๕ กม./ชม. ทะเลมีคลื่นสูง ๑-๒ เมตร บริเวณที่มีฝนฟ้าคะนองคลื่นสูงประมาณ ๒ เมตร

ภาคใต้ (ฝั่งตะวันออก) มีเมฆมาก กับมีฝนฟ้าคะนอง ร้อยละ ๘๐ ของพื้นที่ และมีฝนตกหนักถึงหนักมากบางแห่ง บริเวณจังหวัดประจวบคีรีขันธ์ ชุมพร สุราษฎร์ธานี นครศรีธรรมราช พัทลุง สงขลา ปัตตานี ยะลา และนราธิวาส อุณหภูมิต่ำสุด ๒๒-๒๖ องศาเซลเซียส อุณหภูมิสูงสุด ๓๐-๓๔ องศาเซลเซียส ตั้งแต่จังหวัดสุราษฎร์ธานีขึ้นมา ลมตะวันออกเฉียงเหนือ ความเร็ว ๑๕-๓๕ กม./ชม. ทะเลมีคลื่นสูง ๑-๒ เมตร บริเวณที่มีฝนฟ้าคะนองคลื่นสูงประมาณ ๒ เมตร ตั้งแต่จังหวัดนครศรีธรรมราชลงไป ลมตะวันออก ความเร็ว ๒๐-๓๕ กม./ชม. ทะเลมีคลื่นสูงประมาณ ๒ เมตร บริเวณที่มีฝนฟ้าคะนองคลื่นสูงมากกว่า ๒ เมตร

ภาคใต้ (ฝั่งตะวันตก) มีเมฆเป็นส่วนมาก กับมีฝนฟ้าคะนอง ร้อยละ ๗๐ ของพื้นที่ และมีฝนตกหนักบางแห่ง บริเวณจังหวัดระนอง พังงา ภูเก็ต กระบี่ ตรัง และสตูล อุณหภูมิต่ำสุด ๒๓-๒๖ องศาเซลเซียส อุณหภูมิสูงสุด ๓๒-๓๔ องศาเซลเซียส ลมตะวันออก ความเร็ว ๑๕-๓๐ กม./ชม. ทะเลมีคลื่นสูงประมาณ ๑ เมตร บริเวณที่มีฝนฟ้าคะนองคลื่นสูงมากกว่า ๑ เมตร

กรุงเทพมหานครและปริมณฑล มีเมฆบางส่วน กับมีฝนฟ้าคะนอง ร้อยละ ๑๐ ของพื้นที่ อุณหภูมิต่ำสุด ๒๕-๒๗ องศาเซลเซียส อุณหภูมิสูงสุด ๓๓-๓๖ องศาเซลเซียส ลมตะวันออกเฉียงเหนือ ความเร็ว ๑๐-๒๕ กม./ชม.