

## สรุปสถานการณ์น้ำของประเทศ วันที่ ๔ พฤศจิกายน ๒๕๕๙

๑. ฝน การคาดการณ์ปริมาณฝน (มิลลิเมตร) เดือน พฤศจิกายน ธันวาคม ๒๕๕๙ และมกราคม ๒๕๖๐เปรียบเทียบกับค่าปกติ [ค่าปกติ = ค่าเฉลี่ยฝนในคาบ ๓๐ ปี (๒๕๒๔ - ๒๕๕๓)] มีรายละเอียดตามตาราง

ภาค/เดือน (ปริมาณฝนคาดการณ์)	พฤศจิกายน ๒๕๕๙		ธันวาคม ๒๕๕๙		มกราคม ๒๕๖๐	
	ค่าประมาณ (มม.)	ความหมาย	ค่าประมาณ (มม.)	ความหมาย	ค่าประมาณ (มม.)	ความหมาย
เหนือ	๓๐ - ๕๐ มม.	สูงกว่าค่าปกติเล็กน้อย	๑๐ - ๒๐ มม.	สูงกว่าค่าปกติเล็กน้อย	๑๐ - ๒๐ มม.	สูงกว่าค่าปกติเล็กน้อย
ตะวันออกเฉียงเหนือ	๒๐ - ๔๐ มม.	สูงกว่าค่าปกติเล็กน้อย	๑๐ - ๒๐ มม.	สูงกว่าค่าปกติเล็กน้อย	๑๐ - ๒๐ มม.	สูงกว่าค่าปกติเล็กน้อย
กลาง	๓๐ - ๕๐ มม.	ใกล้เคียงค่าปกติ	๐ - ๑๐ มม.	ใกล้เคียงค่าปกติ	๐ - ๑๐ มม.	ใกล้เคียงค่าปกติ
ตะวันออกเฉียงใต้	๔๐ - ๖๐ มม.	ใกล้เคียงค่าปกติ	๐ - ๑๐ มม.	ใกล้เคียงค่าปกติ	๑๐ - ๒๐ มม.	ใกล้เคียงค่าปกติ
ภาคใต้ฝั่งตะวันออก	๓๕๐ - ๔๕๐ มม.	สูงกว่าค่าปกติเล็กน้อย	๒๓๐ - ๒๘๐ มม.	สูงกว่าค่าปกติเล็กน้อย	๖๐ - ๙๐ มม.	สูงกว่าค่าปกติเล็กน้อย
ภาคใต้ฝั่งตะวันตก	๑๙๐ - ๒๙๐ มม.	สูงกว่าค่าปกติเล็กน้อย	๗๐ - ๑๐๐ มม.	สูงกว่าค่าปกติเล็กน้อย	๒๐ - ๔๐ มม.	สูงกว่าค่าปกติเล็กน้อย
กรุงเทพฯ และปริมณฑล	๔๐ - ๖๐ มม.	ใกล้เคียงค่าปกติ	๐ - ๑๐ มม.	ใกล้เคียงค่าปกติ	๑๐ - ๒๐ มม.	ใกล้เคียงค่าปกติ

ที่มาข้อมูล : กรมอุตุนิยมวิทยา พยากรณ์อากาศ ๓ เดือน ([http://www.tmd.go.th/month\\_forecast.php](http://www.tmd.go.th/month_forecast.php))

ปริมาณฝน ณ วันที่	หน่วย	เหนือ	กลาง	ตะวันออกเฉียงเหนือ	ตะวันออก	ใต้	ทั้งประเทศ
๒ พฤศจิกายน ๒๕๕๙							
ฝนสูงสุด ๒๔ ชม.	มม.	๖.๓	๒๗.๖		๑๘.๑	๒๗.๘	๒๗.๘
สถานีอุตุนิยมวิทยา		พะเยา	สมุทรปราการ สกษ.	ไม่มีฝน	ฉะเชิงเทรา	คองหงษ์ สกษ.	คองหงษ์ สกษ.
						สงขลา	สงขลา
ฝนสะสมปี ๕๘	มม.	๙๙๓.๖	๑๑๓๗.๒	-๙.๑	๑๑๘๒.๗	๑๖๙๗.๙	๑๔๔๙.๗
		+๒๖.๖			+๒๑.๖	+๒๔๐.๕	+๑๕๖.๘
ฝนสะสมปี ๕๙	มม.	๑๒๕๔.๒	๑๑๖๘.๑	-๑%	๑๓๙๔.๓	๑๙๓๘.๔	๑๖๖๖.๘
		+๒๑%			+๑๕.๒%	+๑๒%	+๑๔%
ฝนสะสม ๓๐ ปี	มม.	๑๑๙๒.๐	๑๒๓๕.๔		๑๓๘๑.๐	๑๘๕๖.๒	๑๔๙๗.๖

ที่มาข้อมูล : กรมอุตุนิยมวิทยา สรุปลักษณะอากาศรายวัน (<http://www.tmd.go.th/climate/climate.php>)

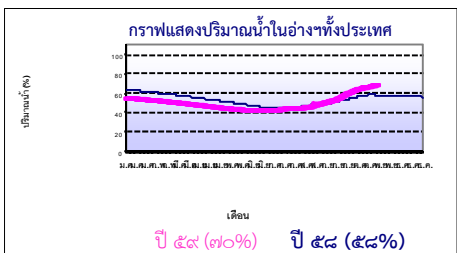
ปริมาณฝนสูงสุด ๒๔ ชม.เพิ่มเติม กรมอุตุนิยมวิทยาได้รายงานเพิ่มเติมโดยการบันทึกของเจ้าหน้าที่เป็นรายวัน ณ เวลา ๐๗.๐๐ น.ของวันนี้ ปริมาณฝนสูงสุดวันนี้เท่ากับ ๘๖.๐ มม. ที่ อ.พิบูล จ.นครศรีธรรมราช

### ๒. น้ำในอ่างเก็บน้ำขนาดใหญ่



ปริมาณน้ำในอ่าง	หน่วย	เหนือ	กลาง	ต.เฉียงเหนือ	ตะวันออก	ตะวันตก	ใต้	ทั้งประเทศ
น้ำในอ่างปี ๕๘	ล้าน(ลบ.ม)	๑๐,๔๕๕	๗๘๙	๔,๐๑๑	๙๓๓	๑๘,๕๑๓	๖,๓๗๗	๔๑,๒๑๕
	%	๔๒%	๕๘%	๔๘%	๗๖%	๗๐%	๗๘%	๕๘%
น้ำในอ่างปี ๕๙	ล้าน(ลบ.ม)	๑๕,๙๙๗	๑,๓๖๖	๕,๙๙๘	๘๘๔	๑๙,๒๑๓	๕,๗๓๖	๔๙,๕๓๗
	%	๖๕%	+๔๓%	+๒๔%	-๔%	+๒%	-๘%	+๑๒%
๓ พ.ย. ๕๙	%	๖๕%	๑๐๑%	๗๒%	๗๒%	๗๒%	๗๐%	๗๐%
น้ำในอ่างปี ๕๙	ล้าน(ลบ.ม)	๒๓,๒๖๘	๑,๒๗๖	๖,๙๕๕	๑,๐๓๐	๒๕,๑๓๖	๖,๙๕๘	๖๔,๖๖๔
	%	๙๙%	+๗%	-๑๙%	-๑๖%	-๒๓%	-๑๕%	-๒๔%
๓ พ.ย. ๕๙	%	๙๙%	๙๔%	๙๑%	๘๘%	๙๕%	๘๕%	๙๔%

ที่มาข้อมูล : กรมชลประทาน ตารางสรุปข้อมูลอ่างขนาดใหญ่ทั้งหมด ([http://watersid.go.th/flood/flood/res\\_table.htm](http://watersid.go.th/flood/flood/res_table.htm))



หมายเหตุ ๑. อ่างที่มีปริมาณน้ำต่ำกว่า ๕๐% ของความจุมี ๕ อ่าง คือ ๑.บางกลาง (๒๖%) ๒.ปรางบุรี (๓๑%) ๓.ลำตะคอง (๓๖%) ๔.แม่กวาง (๓๙%) ๕.น้ำพุง (๔๐%) ๖.ลำพระเพลิง (๕๖%) ๗.ลำตะของ (๕๗%) และ ๘.แก่งกระจาน (๕๘%)  
๒. อ่างที่มีปริมาณน้ำเก็บกักตั้งแต่ ๘๐% ของความจุ มี ๑๔ อ่าง ได้แก่ ๑.ประแสร์ (๘๐%) ๒.สิริกิติ์ (๘๑%) ๓.สิรินธร (๘๔%) ๔.รัชชประภา (๘๗%) ๕.กระเสียว (๘๘%) ๖.อุบลรัตน์ (๘๙%) ๗.กวิกรม (๙๐%) ๘.จุฬารัตน์ (๙๓%) ๙.ขุนด่านฯ (๙๘%) ๑๐.แควน้อย (๑๐๑%) ๑๑.ทับเสลา (๑๐๓%) ๑๒.ป่าสักฯ (๑๐๓%) และ ๑๓.กวีคูหา (๑๐๔%)

### ๓. สรุปสถานการณ์น้ำในแม่น้ำและลุ่มน้ำสายสำคัญ

กรมชลประทาน : (<http://www.rid.go.th/๒๐๑๙/>)

- สรุปสถานการณ์น้ำทั่วประเทศ (ศูนย์ประมวลวิเคราะห์สถานการณ์น้ำ: สรุปสถานการณ์น้ำประจำวัน ) (๓ พ.ย.) : สถานีนน้ำท่าที่อยู่ในเกณฑ์น้ำน้อย ได้แก่ สถานี P.๑ จ.เชียงใหม่, สถานี P.๗A จ.กำแพงเพชร, สถานี P.๑๗ จ.นครสวรรค์, สถานี Y.๑ C จ.แพร่, สถานี N.๑ จ.น่าน และสถานี N.๕A จ.พิษณุโลก สถานีนน้ำท่าที่อยู่ในเกณฑ์ปกติ ได้แก่ สถานี W.๔A จ.ตาก, สถานี Y.๑๖ จ.พิษณุโลก, สถานี N.๖๗ จ.นครสวรรค์, สถานี Kgt.๑๐ จ.สระแก้ว, สถานี Kgt.๓ จ.ปราจีนบุรี, สถานี X.๑๕๘ จ.ชุมพร และสถานี X.๑๑๙A จ.นราธิวาส สถานีนน้ำท่าที่อยู่ในเกณฑ์น้ำมาก ได้แก่ สถานี M.๙ จ.ศรีสะเกษ, สถานี M.๗ จ.อุบลราชธานี และสถานี X.๓๗A จ.สุราษฎร์ธานี สถานีนที่อยู่ในเกณฑ์น้ำท่วม ได้แก่ สถานี M.๖A จ.บุรีรัมย์ แนวโน้มระดับน้ำ แม่น้ำยม แม่น้ำบางปะกง และแม่น้ำตาปี มีแนวโน้มระดับน้ำเพิ่มขึ้น แม่น้ำปิง แม่น้ำวัง แม่น้ำน่าน แม่น้ำมูล แม่น้ำพระสึง แม่น้ำท่าตะเภา และแม่น้ำ-โลก มีแนวโน้มระดับน้ำลดลง

- สถานการณ์น้ำในแม่น้ำโขง (ศูนย์ประมวลวิเคราะห์สถานการณ์น้ำ: สรุปสถานการณ์น้ำประจำวัน : อ้างอิง MRC: Mekong River Commission) ณ วันที่ ๓ พฤศจิกายน ๒๕๕๙ ที่สถานี เชียงแสน เชียงคาน หนองคาย นครพนม มุกดาหาร และโขงเจียม วัดระดับน้ำได้ ๒.๖๘, ๗.๐๔, ๔.๒๓, ๓.๗๓, ๓.๘๔ และ ๕.๐๗ เมตร ตามลำดับ เปรียบเทียบกับตลิ่ง มีค่าเท่ากับ -๑๐.๑๒, -๘.๙๖, -๗.๙๗, -๘.๗๗, -๘.๑๖ และ -๙.๔๓ เมตร ตามลำดับ แนวโน้มระดับน้ำท่า สถานีนมุกดาหาร มีแนวโน้มระดับน้ำเพิ่มขึ้น สถานีนเชียงแสน เชียงคาน หนองคาย นครพนม และโขงเจียม มีแนวโน้มระดับน้ำลดลง

กรมทรัพยากรน้ำ : (<http://www.dwr.go.th/home>)

- ระบบปฏิบัติการเฝ้าระวัง และเตือนภัยล่วงหน้าทางลัด - ดินถล่ม (Early Warning) (สำนักวิจัย พัฒนา และอุทกวิทยา : <http://ews.dwr.go.th>) (๓ พ.ย.) : - ไม่มีการเตือนภัย -
- ระบบติดตามและเฝ้าระวังสถานการณ์น้ำ (ศูนย์ป้องกันวิกฤติน้ำ : <http://mekhala.dwr.go.th/main/>)
- โครงการสำรวจติดตั้งระบบตรวจวัดสถานภาพน้ำทางไกลอัตโนมัติ (ในลุ่มน้ำ) ได้แก่

- สถานการณ์น้ำของสถานีโทรมาตรลุ่มน้ำทะเลสาบสงขลา (ณ วันที่ ๓ พ.ย.๕๙) ลุ่มน้ำทะเลสาบสงขลา ปัจจุบันสถานการณ์น้ำในลำน้ำโดยทั่วไปยังคงอยู่ในภาวะปกติ (ระดับน้ำต่ำกว่าระดับตลิ่งต่ำสุด) ระดับน้ำในลำน้ำส่วนใหญ่มีแนวโน้มเพิ่มขึ้น
- สถานการณ์น้ำของสถานีโทรมาตรลุ่มน้ำบางปะกง-ปราจีนบุรี (ณ วันที่ ๑ พ.ย.๕๙) ลุ่มน้ำบางปะกง ปัจจุบันสถานการณ์น้ำในลำน้ำโดยทั่วไปยังคงอยู่ในภาวะปกติ (ระดับน้ำต่ำกว่าระดับตลิ่งต่ำสุด) ระดับน้ำในลำน้ำส่วนใหญ่มีแนวโน้มลดลง
- สถานการณ์น้ำของสถานีโทรมาตรลุ่มน้ำยม-น่าน (ณ วันที่ ๓ พ.ย.๕๙) ลุ่มน้ำยม-น่าน ปัจจุบันสถานการณ์น้ำในลำน้ำโดยทั่วไปยังคงอยู่ในภาวะปกติ (ระดับน้ำต่ำกว่าระดับตลิ่งต่ำสุด) ระดับน้ำในลำน้ำส่วนใหญ่มีแนวโน้มลดลง โดยมีพื้นที่ประสบภัยน้ำท่วม ๑ จังหวัด ได้แก่ จ.สุโขทัย
- โครงการจัดตั้งศูนย์ปฏิบัติการและข้อมูลเพื่อการบริหารจัดการทรัพยากรน้ำ ได้แก่
  - สถานการณ์น้ำจากการเชื่อมโยงสัญญาณภาพจากกล้อง CCTV ณ วันที่ ๓ พ.ย.๕๙ : สถานการณ์น้ำทั่วไปอยู่ในเกณฑ์ปกติ สถานีที่อยู่ในเกณฑ์น้ำท่วม ได้แก่ สถานีเทศบาลเมืองเพชรบุรี อ.เมือง จ.เพชรบุรี (ลุ่มน้ำเพชรบุรี) และสถานี รร.อนุบาลบางสะพาน อ.บางสะพาน จ.ประจวบคีรีขันธ์ (คลองบางสะพาน/ลุ่มน้ำชายฝั่งทะเลตะวันตก)

**๔. พายุหมุน** (อุตุนิยมวิทยา) มีพายุดีเปรสชันในทะเลจีนใต้ตอนล่าง และพายุไต้ฝุ่นเมารี “Meari” บริเวณมหาสมุทรแปซิฟิก แต่ยังไม่ส่งผลกระทบต่อประเทศไทย

**๕. สถานการณ์น้ำ กรมป้องกันและบรรเทาสาธารณภัย (๓ พ.ย.) จังหวัดที่ยังคงมีสถานการณ์น้ำไหลหลากและน้ำเอ่อล้นตลิ่ง** จำนวน ๗ จังหวัด (จนครสวรรค์ อ่างทอง พระนครศรีอยุธยา พิจิตร เพชรบุรี กาญจนบุรี และประจวบคีรีขันธ์) ๒๑ อำเภอ ๑๒๘ ตำบล ๖๑๘ หมู่บ้าน **ปัจจุบันยังคงมีจังหวัดที่ประกาศเขตการให้ความช่วยเหลือผู้ประสบพิบัติกรณีฉุกเฉิน (อุทกภัย)** จำนวน ๒๔ จังหวัด (จ.พะเยา อุทัยธานี ชัยนาท กำแพงเพชร นครสวรรค์ พิษณุโลก สุโขทัย พิจิตรพระนครศรีอยุธยา ตาก ปังกาฬ สกลนคร ระยอง ระนอง ชัยภูมิ บุรีรัมย์ อ่างทอง สระบุรี สุราษฎร์ธานี กาฬสินธุ์ สิงห์บุรี ลพบุรี เพชรบุรี และร้อยเอ็ด) ๑๒๔ อำเภอ ๗๔๓ ตำบล ๓,๙๐๖ หมู่บ้าน **กรมชลประทาน (๓ พ.ย.) รายงานน้ำท่วม** ได้แก่ **จ.สุโขทัย** ยังคงมีน้ำท่วมบริเวณพื้นที่ลุ่มต่ำ อ.เมือง และ อ.กงไกรลาศ ปัจจุบันระดับน้ำลดลง คาดว่าจะเข้าสู่ภาวะปกติปลายเดือน พ.ย. **จ.บุรีรัมย์** ยังคงมีน้ำท่วมขังในพื้นที่ลุ่มต่ำริมแม่น้ำมูลในอ.สตึก (สถานี M.๖A อ.สตึก) ระดับน้ำมีแนวโน้มลดลง **จ.สุรินทร์** มีน้ำท่วมขังในพื้นที่ลุ่มต่ำในอ.ท่าตูม (สถานี M.๔ อ.ท่าตูม) ระดับน้ำมีแนวโน้มลดลง **จ.พระนครศรีอยุธยา** ยังคงมีน้ำท่วมขังพื้นที่นอกคันกั้นน้ำบริเวณ อ.เสนา ระดับน้ำมีแนวโน้มลดลง **จ.สุพรรณบุรี** ยังคงมีน้ำท่วมริมแม่น้ำ และคันกั้นน้ำชลประทานในอ.เมือง สองพี่น้อง บางปลาม้า ปัจจุบันระดับน้ำมีแนวโน้มลดลง **จ.นครปฐม** มีน้ำท่วมในพื้นที่ลุ่มต่ำในอ.นครชัยศรี(สถานี T.๑ อ.นครชัยศรี) และอ.บางเลน (สถานี T.๑๕ อ.บางเลน) ปัจจุบันระดับน้ำมีแนวโน้มเพิ่มขึ้น **จ.กาญจนบุรี** เมื่อวันที่ ๒๘ ต.ค. ฝนตกสะสมในพื้นที่ อ.สวนผึ้งและอ.จอมบึง จ.ราชบุรี ทำให้ปริมาณน้ำฝนไหลลงสู่ลำน้ำเป็นจำนวนมากประกอบกับฝนตกหนักในพื้นที่ ส่งผลให้เกิดน้ำท่วมในพื้นที่ลุ่มต่ำ ที่เป็นพื้นที่การเกษตรและพื้นที่ชุมชน อ.ด่านมะขามเตี้ย ปัจจุบันระดับน้ำมีแนวโน้มลดลง หากไม่มีฝนตก คาดว่าจะเข้าสู่ภาวะปกติภายใน ๑-๒ วัน **จ.เพชรบุรี** เกิดน้ำล้นตลิ่งแม่น้ำเพชรบุรี บริเวณ อ.เมือง ระดับน้ำสูงประมาณ ๐.๓๐-๐.๕๐ เมตร โครงการชลประทานเพชรบุรีได้ทำการช่วยเหลือ โดยติดตั้งเครื่องสูบน้ำ และเครื่องผลักดันน้ำ **กรมทรัพยากรธรณี (๓ พ.ย.) รายงานน้ำป่าไหลหลาก** ได้แก่ **จ.สุราษฎร์ธานี** วานนี้ ๒ พ.ย. เกิดฝนตกหนักทำให้น้ำป่าไหลหลากเข้าท่วมในพื้นที่ ม.๑๓ ต.ตะกุก อ.วิภาวดี บ้านเรือนประชาชนได้รับผลกระทบ ๓ ครัวเรือน (ที่มา : กรมป้องกันและบรรเทาสาธารณภัย)**สถานการณ์อุทกภัยน้ำ (ท่วม) กรมป้องกันและบรรเทาสาธารณภัย** อธิบดีฯ เปิดเผยว่า ฝนที่ตกหนักต่อเนื่องในหลายพื้นที่ ส่งผลให้เกิดน้ำไหลหลาก น้ำเอ่อล้นตลิ่ง และดินสไลด์ใน ๘ จังหวัด รวม ๒๐ อำเภอ ๑๑๖ ตำบล ๕๗๑ หมู่บ้าน แยกเป็น ภาคเหนือ ๑ จังหวัด ๓ อำเภอ ๑๒ ตำบล ๔๘ ปัจจุบันสถานการณ์เข้าสู่ภาวะปกติแล้ว ภาคกลาง ๓ จังหวัด ๑๐ อำเภอ ๘๐ ตำบล ๔๒๘ หมู่บ้าน ภาคตะวันตก ๓ จังหวัด ๖ อำเภอ ๒๓ ตำบล ๙๔ หมู่บ้าน ปัจจุบันยังคงมีน้ำท่วมขังในพื้นที่การเกษตร เพชรบุรี น้ำจากแม่น้ำเพชรบุรีล้นตลิ่งเข้าท่วมในพื้นที่ ๒ อำเภอ ได้แก่ อ.เมืองเพชรบุรี และอ.บ้านแหลม รวม ๙ ตำบล ๔๓ หมู่บ้าน ประชาชนได้รับผลกระทบ ๒,๘๘๐ ครัวเรือน ภาคใต้ ๑ จังหวัด ๑ อำเภอ ๑ ตำบล ๑ หมู่บ้าน โดยปัจจุบันสถานการณ์อุทกภัยในพื้นที่ภาคกลาง และภาคเหนือ เริ่มคลี่คลาย และหลายพื้นที่อยู่ระหว่างการฟื้นฟู เนื่องจากปริมาณฝนลดลง ทั้งนี้ ได้มีการประสานไปยัง ๗ จังหวัด ได้แก่ จ.ประจวบคีรีขันธ์ ชุมพร สุราษฎร์ธานี นครศรีธรรมราช ระนอง พังงา และภูเก็ต ให้เฝ้าระวังสถานการณ์และเตรียมพร้อมรับมือดินถล่ม ดินไหล และน้ำป่าไหลหลากที่อาจเกิดขึ้นในระยะนี้ โดยจัดเจ้าหน้าที่ชุดเผชิญสถานการณ์วิกฤติ ชุดเคลื่อนที่เร็ว วัสดุอุปกรณ์และเครื่องจักรกลด้านสาธารณภัยให้พร้อมปฏิบัติการเผชิญเหตุและช่วยเหลือผู้ประสบภัย **กฟผ.เขื่อนวชิราลงกรณ** ยืนยันมีการระบายน้ำ ระหว่างวันที่ ๓๑ ต.ค. - ๖ พ.ย.เป็นไปตามแผนการระบายน้ำตามปกติ ซึ่งจะไม่เกิดผลกระทบต่อประชาชนที่อาศัยอยู่ในบริเวณริมฝั่งแม่น้ำแม่กลองอย่างแน่นอน และสามารถติดตามเหตุการณ์ทางกล้อง CCTV ตลอด ๒๔ ชม. ที่ <http://www.vrk.egat.com> **จ.เพชรบุรี** หัวหน้าปภ.เพชรบุรี เปิดเผยว่า ในวันที่ ๓๑ ตุลาคม ๒๕๕๙ ชลประทานจังหวัดเพชรบุรีได้ระบายน้ำผ่านเขื่อนเพชรเพิ่มจากเมื่อวันที่ ๒๑๐ ลบ.ม./วินาที เป็น ๒๒๘ ลบ.ม./วินาที ส่งผลให้ปริมาณน้ำไหลเข้าท่วม ๒ อำเภอ ประกอบด้วย อ.เมือง ๕ ตำบล ๑ เทศบาลเมือง, อ.บ้านแหลม ๓ ตำบล อย่างต่อเนื่อง และมีแนวโน้มเพิ่มสูงขึ้นอีก เบื้องต้นหลัง ๒๐.๐๐ น. ชลประทานแจ้งว่าจะทำการพร่องน้ำที่ระบายผ่านเขื่อนเพชร เพื่อกระจายไปยัง อ.บ้านลาด รวมถึงพื้นที่ทางการเกษตรบางส่วน ในเขตชลประทาน สำหรับลดผลกระทบที่เกิดขึ้น โดยพื้นที่ที่มีการลดปริมาณน้ำลง สถานการณ์น่าจะดีขึ้น แต่ต้องดูว่าวันที่ ๕ - ๖ พ.ย.จะมีฝนตกลงมาเติมน้ำเขื่อนหรือไม่ ทั้งนี้ หากไม่มีฝน ปัญหาน้ำท่วมขังตามจุดต่าง ๆ น่าจะคลี่คลายได้เร็ว ขณะที่ล่าสุด น้ำท่วมเมืองเพชรบุรี เพิ่มไปด้วยน้ำ รวมถึงถนนเพชรเกษม บริเวณตั้งโรงพยาบาลเพชรรัชต์ ไปถึงทางยกระดับทางหลวง-บ้านลาด ยังคงมีน้ำท่วมสูง โดยรถเล็กสามารถใช้เส้นทางเลนขวาได้เพียงเลนเดียว โดยวันนี้ระดับน้ำเพิ่มสูงมากขึ้น และคาดว่าในช่วงบ่ายวันนี้จะสูงขึ้นเพิ่มมากขึ้นอีก ในพื้นที่ในเขตอ.เมืองเพชรบุรี ริมตลิ่งริมแม่น้ำเพชรบุรี บริเวณต.คลองกระแซง และต.ท่าราบ มีกำแพงพังลงมา ทำให้มวลน้ำจำนวนมากไหลเข้าท่วมถนนหลายสาย เช่น ถนนราชดำเนิน ถนนบริพัตร ถนนบันไดอิฐ ซึ่งเป็นถนนสายเส้นหลักสำหรับใช้รถสัญจรในเมืองเพชร มีน้ำท่วมขังสูงประมาณ ๑ เมตร บางจุดน้ำได้ทะลักเข้าไปภายในบ้านของประชาชน และร้านค้าตลอดทั้งสองฝั่งทาง มีบ้านเรือนประชาชนได้รับความเดือดร้อนกว่า ๕,๐๐๐ หลังคาเรือน ขณะเดียวกัน ตามสถานที่ราชการ และโรงเรียนเด็กเล็กในเขตเทศบาลเมืองเพชรบุรี ได้ประกาศหยุดเรียนทั้งหมด เนื่องจากปริมาณเพิ่มสูงมากขึ้น รถเล็กไม่สามารถใช้เส้นทางดังกล่าวได้

**๖. คาดการณ์สภาพอากาศ ๗ วัน (กรมอุตุนิยมวิทยา)** ในช่วงวันที่ ๓ - ๖ พ.ย. บริเวณประเทศไทยตอนบน มีอากาศเย็นกับมีหมอกในตอนเช้า ส่วนในช่วงวันที่ ๗ - ๙ พ.ย. บริเวณประเทศไทยตอนบนจะมีฝนฟ้าคะนองหลังจากนั้นอุณหภูมิจะลดลง ๓-๕ องศา กับมีอากาศเย็นในตอนเช้า อนึ่ง ในช่วงวันที่ ๖-๙ พ.ย. ภาคตะวันออกและภาคใต้ฝั่งตะวันออก มีฝนเพิ่มขึ้นกับมีฝนตกหนักถึงหนักมากบางแห่ง

**๗. พื้นที่ที่ควรเฝ้าระวังเขื่อนกักน้ำ (น้ำท่วม ภัยแล้ง) : NASA (๒๔ ชั่วโมง) รายงานพื้นที่ที่อาจเกิดน้ำท่วม (๓ พ.ย.)** ได้แก่ ภาคใต้ คือ จ.ประจวบคีรีขันธ์ **กรมทรัพยากรธรณี (๓ พ.ย.) รายงาน** ๑) พื้นที่ติดตามและเฝ้าระวังสถานการณ์ธรณีพิบัติภัยดินถล่มและน้ำป่าไหลหลาก ได้แก่ จ.เพชรบุรี ประจวบคีรีขันธ์ ชุมพร สุราษฎร์ธานี นครศรีธรรมราช ระนอง พังงา และภูเก็ต ๒) พื้นที่คาดการณ์ปริมาณน้ำฝนที่อาจก่อให้เกิดดินถล่มล่วงหน้า ๓ วัน ได้แก่ จ.เพชรบุรี ประจวบคีรีขันธ์ ชุมพร ระนอง สุราษฎร์ธานี นครศรีธรรมราช พังงา กระบี่ และภูเก็ต เฝ้าระวังในระยะ ๒-๓ วัน (๓) ประกาศ ฉบับที่ ๒๙/๒๕๕๙ ลว.๑ พ.ย.๕๙ เวลา ๑๐.๐๐ น. เรื่อง เฝ้าระวังภัยเหตุดินถล่มและน้ำป่าไหลหลาก ในพื้นที่ลุ่มน้ำ ระหว่างวันที่ ๑- ๓ พ.ย. เนื่องจากมีฝนตกหนักอย่างต่อเนื่องในพื้นที่ วัดปริมาณน้ำฝนในรอบ ๒๔ ชม.ได้มากกว่า ๒๐๐ มม. ได้แก่ ลุ่มน้ำชายฝั่งทะเลประจวบคีรีขันธ์ คือ จ.ประจวบคีรีขันธ์ (อ.บางสะพาน บางสะพานน้อย) ลุ่มน้ำชายฝั่งทะเลภาคใต้ฝั่งตะวันออก คือ จ.ชุมพร (อ.หลังสวน ท่าชนะ ปะทิว สวี) จ.สุราษฎร์ธานี (อ.เกาะสมุย กาญจนดิษฐ์) และจ.นครศรีธรรมราช (อ.ขนอม สีชล) ลุ่มน้ำชายฝั่งทะเลภาคใต้ฝั่งตะวันตก คือ จ.ระนอง (อ.ละอุ่น กะเปอร์ เมือง สุขสำราญ) จ.พังงา (อ.คุระบุรี ตะกั่วป่า ท้ายเหมือง) และจ.ภูเก็ต (อ.เมือง ถลาง กะทู้)

# รายงานสรุปสภาพน้ำในอ่างเก็บน้ำขนาดใหญ่และขนาดกลาง

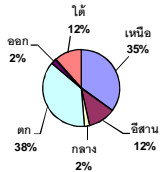
รายงานสถานการณ์ ณ. วันที่ 3 พฤศจิกายน 2559

ปริมาณน้ำในอ่างที่ใช้การได้ในสัปดาห์นี้ + มากกว่า / - น้อยกว่า สัปดาห์ก่อน 792.69 ล้าน ลบ.ม.

สรุปสถานการณ์ปริมาณน้ำในอ่างเก็บน้ำที่ใช้ในกิจกรรมทั้งประเทศ น้อยกว่าปริมาณน้ำที่ไหลเข้าอ่าง เมื่อเทียบกับสัปดาห์ก่อน สถานการณ์อยู่ระหว่างเก็บกักน้ำ

% ปริมาณน้ำรวมและภาคปัจจุบัน

ปริมาณน้ำรวมทั้งประเทศ 70,520 ล้าน ลบ.ม. (100%)



ปริมาณน้ำรวมทั้งประเทศ (เมื่อเทียบกับปริมาณน้ำรวมทั้งหมด) ณ

วันที่ 3 พฤศจิกายน 2559 เท่ากับ

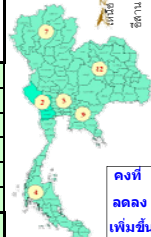
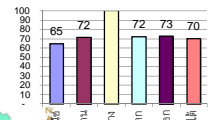
49,537 ล้าน ลบ.ม. หรือ เท่ากับ

70%

วันที่ 3 พฤศจิกายน 2558 เท่ากับ

41,215 ล้าน ลบ.ม. หรือ เท่ากับ

58%



คงที่	1	อ่าง
ลดลง	3	อ่าง
เพิ่มขึ้น	34	อ่าง

ภาค	สถานการณ์ปริมาณน้ำในอ่าง				ปริมาณน้ำเปลี่ยนแปลง (ล้าน ม.³)	สถานะ
	ลดลง (แห่ง)	คงที่ (แห่ง)	เพิ่มขึ้น (แห่ง)	รวม (แห่ง)		
ภาคเหนือ	-	-	7	7	195.00	ปริมาณน้ำในอ่างเก็บน้ำเพิ่มขึ้น
ภาคตะวันออกเฉียงเหนือ	3	1	8	12	57.00	ปริมาณน้ำในอ่างเก็บน้ำเพิ่มขึ้น
ภาคกลาง	-	-	3	3	69.00	ปริมาณน้ำในอ่างเก็บน้ำเพิ่มขึ้น
ภาคตะวันออก	-	-	2	2	259.00	ปริมาณน้ำในอ่างเก็บน้ำเพิ่มขึ้น
ภาคตะวันออก	-	-	10	10	46.69	ปริมาณน้ำในอ่างเก็บน้ำเพิ่มขึ้น
ภาคใต้	-	-	4	4	166.00	ปริมาณน้ำในอ่างเก็บน้ำเพิ่มขึ้น
<b>รวมทั้งประเทศ</b>	<b>3</b>	<b>1</b>	<b>34</b>	<b>38</b>	<b>792.69</b>	<b>ปริมาณน้ำในอ่างเก็บน้ำเพิ่มขึ้น</b>

ภาค	อ่างเก็บน้ำ	ความจุที่ (ล้าน ม.³)	ปริมาณน้ำที่ใช้งานได้ (ล้าน ม.³)	ใช้การไม่ได้ (ล้าน ม.³)	ปริมาณน้ำรวมวันที่ 3 พฤศจิกายน 2558 (ล้าน ม.³)	%	ปัจจุบัน วันที่ 3 พฤศจิกายน 2559				สัปดาห์ก่อน วันที่ 28 ตุลาคม 2559				ปริมาณน้ำ + เพิ่มขึ้น (ล้าน ม.³)	สถานการณ์ในอ่าง
							ปริมาณน้ำรวม (ล้าน ม.³)	%	ปริมาณน้ำใช้การได้จริง (ล้าน ม.³)	%	ปริมาณน้ำรวม (ล้าน ม.³)	%	ปริมาณน้ำใช้การได้จริง (ล้าน ม.³)	%		
<b>ภาคเหนือ (7)</b>																
ภูมิพล (2)	ตาก	13,462	3,800	9,662	4,990	37%	6,849	51%	3,049	23%	6,710	50%	2,910	22%	139.00	เพิ่มขึ้น
สิริกิติ์ (2)	ลพบุรี	9,510	2,850	6,660	4,908	52%	7,664	81%	4,814	51%	7,629	80%	4,779	50%	35.00	เพิ่มขึ้น
แม่กลอง	เชียงใหม่	265	12	253	70	26%	159	60%	147	55%	154	58%	142	54%	5.00	เพิ่มขึ้น
แม่กลอง	เชียงใหม่	263	14	249	33	13%	102	39%	88	33%	101	38%	87	33%	1.00	เพิ่มขึ้น
กสิกรรม	ลำปาง	106	3	103	18	17%	95	90%	92	87%	90	85%	87	82%	5.00	เพิ่มขึ้น
กสิกรรม	ลำปาง	170	6	164	22	13%	177	104%	171	101%	175	103%	169	99%	2.00	เพิ่มขึ้น
แควน้อย	พิษณุโลก	939	43	896	414	44%	951	101%	908	97%	943	100%	900	96%	8.00	เพิ่มขึ้น
<b>รวมภาคเหนือ</b>	<b>34.85%</b>	<b>24,715</b>	<b>6,728</b>	<b>17,987</b>	<b>10,455</b>	<b>42%</b>	<b>15,997</b>	<b>65%</b>	<b>9,269</b>	<b>38%</b>	<b>15,802</b>	<b>64%</b>	<b>9,074</b>	<b>37%</b>	<b>195.00</b>	<b>เพิ่มขึ้น</b>
<b>ภาคตะวันออกเฉียงเหนือ (12)</b>																
ห้วยหลวง	อุดรธานี	136	7	129	42	31%	102	75%	95	70%	100	74%	93	68%	2.00	เพิ่มขึ้น
น้ำจืด	สกลนคร	520	45	475	211	41%	285	55%	240	46%	286	55%	241	46%	-1.00	ลดลง
น้ำจืด (2)	สกลนคร	165	8	157	67	41%	66	40%	58	35%	66	40%	58	35%	-	คงที่
จุฬารัตน์ (2)	ชัยภูมิ	164	37	127	81	49%	152	93%	115	70%	150	91%	113	69%	2.00	เพิ่มขึ้น
อุบลรัตน์ (2)	ขอนแก่น	2,431	581	1,850	810	33%	2,158	89%	1,577	65%	2,128	88%	1,547	64%	30.00	เพิ่มขึ้น
ลำปาว	กาฬสินธุ์	1,980	100	1,880	952	48%	1,131	57%	1,031	52%	1,135	57%	1,035	52%	-4.00	ลดลง
ลำดอง	นครราชสีมา	314	22	292	136	43%	112	36%	90	29%	103	33%	81	26%	9.00	เพิ่มขึ้น
ลำพระเพลิง	นครราชสีมา	155	1	154	89	57%	72	46%	71	46%	63	41%	62	40%	9.00	เพิ่มขึ้น
มูลบน	นครราชสีมา	141	7	134	52	37%	73	52%	66	47%	70	50%	63	45%	3.00	เพิ่มขึ้น
ลำน้ำพระยา	นครราชสีมา	275	7	268	107	39%	128	47%	121	44%	129	47%	122	44%	-1.00	ลดลง
ลำน้ำมูล	บุรีรัมย์	121	3	118	67	55%	64	53%	61	50%	62	51%	59	49%	2.00	เพิ่มขึ้น
สิรินธร (2)	อุบลราชธานี	1,966	831	1,135	1,397	71%	1,655	84%	824	42%	1,649	84%	818	42%	6.00	เพิ่มขึ้น
<b>รวมภาคตะวันออกเฉียงเหนือ</b>	<b>11.80%</b>	<b>8,369</b>	<b>1,649</b>	<b>6,720</b>	<b>4,011</b>	<b>48%</b>	<b>5,998</b>	<b>72%</b>	<b>4,349</b>	<b>52%</b>	<b>5,942</b>	<b>71%</b>	<b>4,292</b>	<b>51%</b>	<b>57.00</b>	<b>เพิ่มขึ้น</b>
<b>ภาคกลาง (3)</b>																
ป่าสักชลสิทธิ์	ลพบุรี	960	3	957	637	66%	993	103%	990	103%	967	101%	964	100%	26.00	เพิ่มขึ้น
ห้วยเสลา	อุทัยธานี	160	17	143	68	43%	165	103%	148	93%	163	102%	146	91%	2.00	เพิ่มขึ้น
กระเสียว	สุพรรณบุรี	240	40	200	84	35%	210	88%	170	71%	169	70%	129	54%	41.00	เพิ่มขึ้น
<b>รวมภาคกลาง</b>	<b>1.92%</b>	<b>1,360</b>	<b>60</b>	<b>1,300</b>	<b>789</b>	<b>58%</b>	<b>1,368</b>	<b>101%</b>	<b>1,308</b>	<b>96%</b>	<b>1,299</b>	<b>96%</b>	<b>1,239</b>	<b>91%</b>	<b>69.00</b>	<b>เพิ่มขึ้น</b>
<b>ภาคตะวันออก (2)</b>																
ศรีนครินทร์ (2)	กาญจนบุรี	17,745	10,265	7,480	12,957	73%	13,475	76%	3,210	18%	13,279	75%	3,014	17%	196.00	เพิ่มขึ้น
วชิราลงกรณ (2)	กาญจนบุรี	8,860	3,012	5,848	5,556	63%	5,738	65%	2,726	31%	5,675	64%	2,663	30%	63.00	เพิ่มขึ้น
<b>รวมภาคตะวันออก</b>	<b>37.51%</b>	<b>26,605</b>	<b>13,277</b>	<b>13,328</b>	<b>18,513</b>	<b>70%</b>	<b>19,213</b>	<b>72%</b>	<b>5,936</b>	<b>22%</b>	<b>18,954</b>	<b>71%</b>	<b>5,677</b>	<b>21%</b>	<b>259.00</b>	<b>เพิ่มขึ้น</b>
<b>ภาคตะวันออก (6+4)</b>																
ขุนด่าน	นครนายก	224	5.00	219	193	86%	219	98%	214	96%	214	96%	209	93%	5.00	เพิ่มขึ้น
คลองสิียด	ฉะเชิงเทรา	420	30.00	390	259	62%	252	60%	222	53%	247	59%	217	52%	5.00	เพิ่มขึ้น
บางพระ (3)	ชลบุรี	117	12.00	105	43	37%	80	68%	68	58%	74	63%	62	53%	6.00	เพิ่มขึ้น
หนองปลาไหล (3)	ระยอง	164	13.75	150	158	96%	97	59%	83	51%	89	54%	75	46%	8.00	เพิ่มขึ้น
ประแสร์ (3)	ระยอง	295	20.00	275	280	95%	236	80%	216	73%	235	80%	215	73%	1.00	เพิ่มขึ้น
มาบประชัน (3)	ระยอง	17	0.72	16	11	67%	7	43%	6	38%	6	39%	5.72	34%	0.65	เพิ่มขึ้น
หนองค้อ (3)	ระยอง	21	1.00	20	7	32%	11	51%	10	47%	10	47%	9.16	43%	0.79	เพิ่มขึ้น
คลองกัญ (3)	ระยอง	79	3.00	76	76	96%	59	75%	56	71%	50	63%	47.40	60%	8.83	เพิ่มขึ้น
คลองใหญ่ (3)	ระยอง	45	3.00	42	42	92%	38	84%	35	78%	37	81%	33.82	74%	1.42	เพิ่มขึ้น
นขตบริหารนครา	ปราจีนบุรี	295	19.00	276	-	0%	226	77%	207	70%	216	73%	197.00	67%	10.00	เพิ่มขึ้น
<b>รวมภาคตะวันออก</b>	<b>2.37%</b>	<b>1,678</b>	<b>107</b>	<b>1,570</b>	<b>1,070</b>	<b>64%</b>	<b>1,226</b>	<b>73%</b>	<b>1,118</b>	<b>67%</b>	<b>1,179</b>	<b>70%</b>	<b>1,071</b>	<b>64%</b>	<b>46.69</b>	<b>เพิ่มขึ้น</b>
<b>ภาคใต้ (4)</b>																
แก่งกระจาน	เพชรบุรี	710	65	645	350	49%	338	48%	273	38%	273	38%	208	29%	65.00	เพิ่มขึ้น
ปราณบุรี	ประจวบคีรีขันธ์	391	18	373	143	37%	121	31%	103	26%	88	23%	70	18%	33.00	เพิ่มขึ้น
รัชชประภา (2)	สุราษฎร์ธานี	5,639	1,352	4,287	4,977	88%	4,901	87%	3,549	63%	4,840	86%	3,488	62%	61.00	เพิ่มขึ้น
บางกลาง (2)	ยะลา	1,454	276	1,178	907	62%	376	26%	100	7%	369	25%	93	6%	7.00	เพิ่มขึ้น
<b>รวมภาคใต้</b>	<b>11.55%</b>	<b>8,194</b>	<b>1,711</b>	<b>6,483</b>	<b>6,377</b>	<b>78%</b>	<b>5,736</b>	<b>70%</b>	<b>4,025</b>	<b>49%</b>	<b>5,570</b>	<b>68%</b>	<b>3,859</b>	<b>47%</b>	<b>166.00</b>	<b>เพิ่มขึ้น</b>
<b>รวมทั้งประเทศ</b>	<b>100%(38)</b>	<b>70,921</b>	<b>23,532</b>	<b>47,388</b>	<b>41,215</b>	<b>58%</b>	<b>49,537</b>	<b>70%</b>	<b>26,005</b>	<b>37%</b>	<b>48,745</b>	<b>69%</b>	<b>25,212</b>	<b>36%</b>	<b>792.69</b>	<b>เพิ่มขึ้น</b>

ที่มาข้อมูล : ตารางสรุปสภาพน้ำในอ่างเก็บน้ำขนาดใหญ่ทั้งประเทศ และตารางสรุปสภาพน้ำในอ่างเก็บน้ำภาคตะวันออก กรมชลประทาน

หมายเหตุ :

- 1) อ่างเก็บน้ำขนาดใหญ่ หมายถึง อ่างเก็บน้ำที่มีความจุตั้งแต่ 100 ล้าน ลบ.ม. ขึ้นไป
- 2) เป็นอ่างเก็บน้ำอยู่ในความรับผิดชอบของกรมไฟฟ้าฝ่ายผลิตแห่งประเทศไทย(10) นอกนั้นอยู่ในความรับผิดชอบของกรมชลประทาน (28)
- 3) เป็นอ่างเก็บน้ำขนาดกลางที่มีความสำคัญต่อการชลประทานและการประปาฯ ของลุ่มน้ำชายฝั่งทะเลตะวันออก
- 4) ที่มา : กรมชลประทาน และการไฟฟ้าฝ่ายผลิตแห่งประเทศไทย
- 5) จังหวัดที่มีอ่างเก็บน้ำขนาดใหญ่มีจำนวน 26 จังหวัด ไม่มี 50 จังหวัด

รท. นายถิง ระดมเกียรติทองอ่าง



ศูนย์เขื่อนฯ



ศูนย์ป้องกันวิกฤติน้ำ กรมทรัพยากรน้ำ

**ลำดับของเขื่อนตามความจุ**

- 1.ศรีนครินทร์ 2.ภูมิพล 3.สิริกิติ์ 4.วชิราลงกรณ 5.รัชชประภา
- 6.อุบลรัตน์ 7.สิรินธร 8.บางกลาง 9.ลำปาว 10.ป่าสัก

**ลำดับของเขื่อนตามปริมาณน้ำใช้การได้**

- 1.ภูมิพล 2.ศรีนครินทร์ 3.สิริกิติ์ 4.วชิราลงกรณ 5.รัชชประภา
- 6.ลำปาว 7.อุบลรัตน์ 8.บางกลาง 9.สิรินธร 10.ป่าสัก