



รายงานการเฝ้าระวังติดตามสถานการณ์น้ำและความช่วยเหลือ กระทรวงทรัพยากรธรรมชาติและสิ่งแวดล้อม



ศูนย์ป้องกันวิกฤติน้ำ กรมทรัพยากรน้ำ กระทรวงทรัพยากรธรรมชาติและสิ่งแวดล้อม

โทรศัพท์ ๐ ๒๒๗๑ ๖๐๐๐ ต่อ ๖๔๔๕ โทรสาร ๐ ๒๒๗๘ ๖๖๒๙ <http://www.dwr.go.th> ID Line : mekhalawoc Email : mekhala@dwr.mail.go.th

รายงานฉบับที่ ๑๓๗/๒๕๖๒

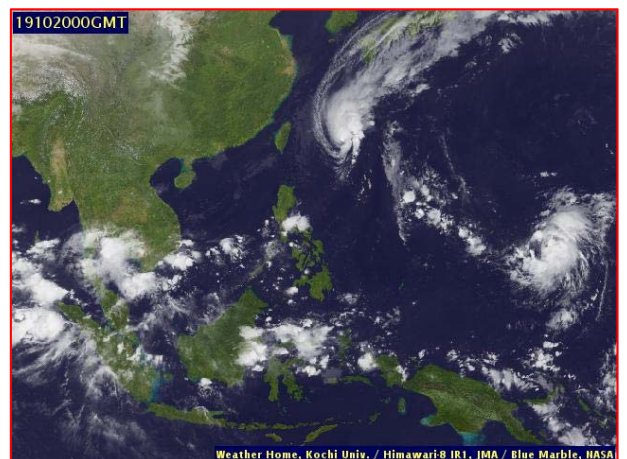
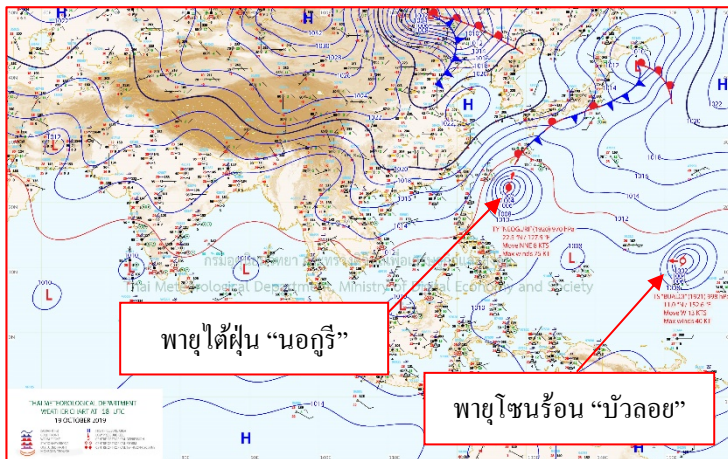
เวลา ๐๘.๐๐ น.

วันที่ ๒๐ ตุลาคม ๒๕๖๒

เรียน รมว.ทส. เลขาธิการ รมว.ทส. ที่ปรึกษา รมว.ทส. ปกท.ทส. รอง ปกท.ทส. อทน. รอง อทน. และหน่วยงานที่เกี่ยวข้อง

๑. สถานะอากาศ เวลา ๐๖.๐๐ น. (กรมอุตุนิยมวิทยา)

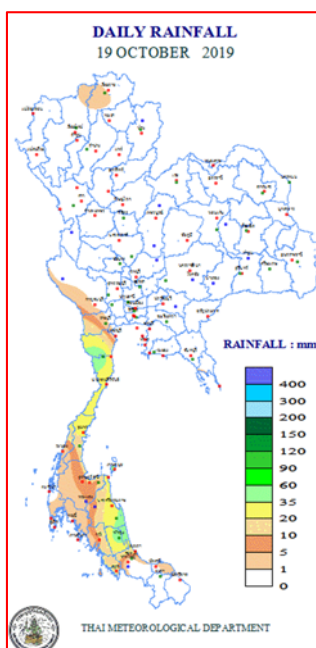
พยากรณ์อากาศ ๒๔ ชั่วโมงข้างหน้า ภาคใต้ยังคงมีฝนตกต่อเนื่องและมีฝนตกหนักบางแห่ง ขอให้ประชาชนบริเวณดังกล่าวระวังอันตรายจากฝนที่ตกหนักและฝนที่ตกสะสม ซึ่งอาจทำให้เกิดน้ำท่วมฉับพลันน้ำป่าไหลหลากไว้ด้วย สำหรับประเทศไทยตอนบนมีฝนฟ้าคะนองบางพื้นที่ โดยภาคเหนือและภาคตะวันออกเฉียงเหนือยังคงมีอากาศเย็นในตอนเช้า ส่วนอ่าวไทยตอนล่างมีคลื่นสูงประมาณ ๒ เมตร บริเวณที่มีฝนฟ้าคะนองคลื่นสูงมากกว่า ๒ เมตร ชาวเรือควรเพิ่มความระมัดระวังในการเดินเรือ และหลีกเลี่ยงการเดินเรือบริเวณที่มีฝนฟ้าคะนอง



แผนที่อากาศ วันที่ ๒๐ ต.ค. ๒๕๖๒ เวลา ๐๑.๐๐ น.

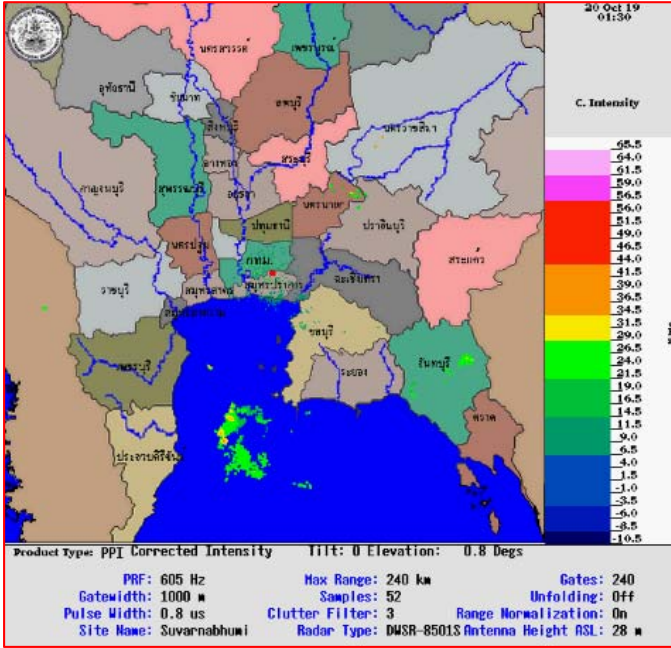
ภาพถ่ายดาวเทียม วันที่ ๒๐ ต.ค. ๒๕๖๒ เวลา ๐๗.๐๐ น.

๒. ปริมาณฝนสะสม ณ เวลา ๐๗.๐๐ น. (เมื่อวาน) - ๐๗.๐๐ น. (วันนี้) (กรมอุตุนิยมวิทยา)

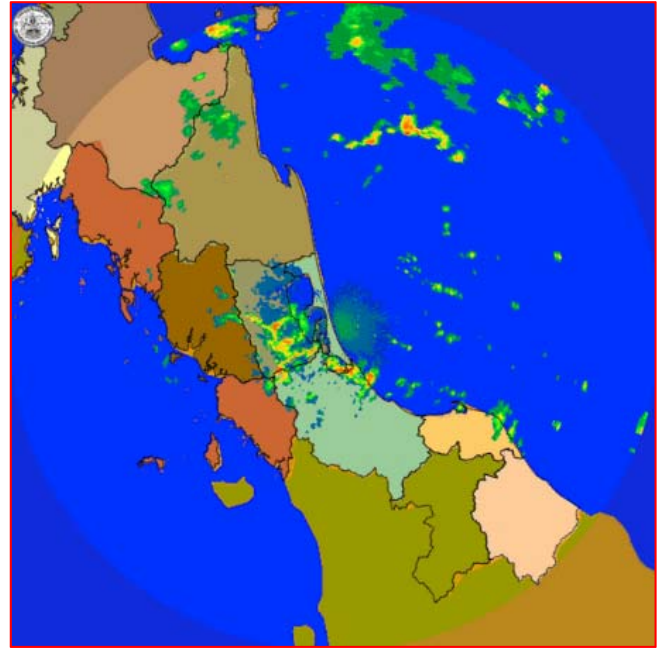


| จุดตรวจวัด | ปริมาณฝน (มม.) |
|-----------------------------------|----------------|
| จ.ประจวบคีรีขันธ์ (หนองพลับ สกษ.) | ๕๒.๙ |
| จ.พัทลุง (สกษ.) | ๔๗.๔ |
| จ.สุราษฎร์ธานี (เกาะสมุย) | ๓๙.๘ |
| จ.นครศรีธรรมราช (สกษ.) | ๓๓.๕ |
| จ.ชุมพร (สวี สกษ.) | ๑๕.๖ |
| จ.สตูล | ๑๓.๐ |
| จ.ตรัง | ๖.๓ |

๓.เรดาร์ตรวจอากาศ ณ วันที่ ๒๐ ตุลาคม ๒๕๖๒ (กรมอุตุนิยมวิทยา)



สถานีสุวรรณภูมิ เวลา ๐๘.๓๐ น.



สถานีสีทิ้งพระ จ.สงขลา เวลา ๐๘.๓๐ น.

จากเรดาร์ตรวจอากาศจะพบว่ามียกลุ่มเมฆฝนกระจายภาคตะวันออก และภาคใต้ของประเทศไทย

๔.สถานการณ์น้ำในแหล่งเก็บกักน้ำ ณ วันที่ ๑๙ ตุลาคม ๒๕๖๒ (กรมชลประทาน กรมทรัพยากรน้ำ และ สทช.)

๔.๑ สภาพน้ำในอ่างเก็บน้ำขนาดใหญ่ปริมาตรน้ำในอ่างฯ ๔๗,๗๓๗ ล้านลบ.ม.คิดเป็นร้อยละ ๖๗ (ปริมาตรน้ำใช้การได้ ๒๔,๑๙๔ ล้าน ลบ.ม. คิดเป็นร้อยละ ๕๑) ปริมาตรน้ำในอ่างฯ เทียบกับปี ๒๕๖๑ (๕๖,๙๔๐ ล้าน ลบ.ม. คิดเป็นร้อยละ ๘๐) น้อยกว่าปี ๒๕๖๑ จำนวน ๙,๒๐๓ ล้าน ลบ.ม. ปริมาณน้ำไหลลงอ่างฯ จำนวน ๗๑,๙๙ ล้าน ลบ.ม. ปริมาณน้ำระบายจำนวน ๖๙,๓๒ ล้าน ลบ.ม. สามารถรับน้ำได้อีก ๒๓,๑๙๐ ล้าน ลบ.ม.

| อ่างเก็บน้ำ | ปริมาตรน้ำในอ่าง | | ปริมาตรน้ำใช้การได้ | | ปริมาตรน้ำไหลลงอ่าง | | ปริมาตรน้ำระบาย | | ปริมาตรน้ำรับได้อีก (ล้าน ม. ^๓) (ความจุที่ รนส.- ปริมาตรน้ำปัจจุบัน) |
|--------------------|---------------------------------|--------------|---------------------------------|-------------|--------------------------------|----------------------------------|--------------------------------|----------------------------------|--|
| | ปริมาตร (ล้าน ม. ^๓) | % น้ำเก็บกัก | ปริมาตร (ล้าน ม. ^๓) | % น้ำใช้การ | วันนี้ (ล้าน ม. ^๓) | เมื่อวาน (ล้าน ม. ^๓) | วันนี้ (ล้าน ม. ^๓) | เมื่อวาน (ล้าน ม. ^๓) | |
| ๑.ภูมิพล | ๕,๙๑๑ | ๔๔ | ๒,๑๑๑ | ๒๒ | ๑๖.๗๘ | ๒๔.๖๐ | ๖.๙๐ | ๖.๙๐ | ๗,๕๕๑ |
| ๒.สิริกิติ์ | ๕,๓๓๑ | ๕๖ | ๒,๔๘๑ | ๓๗ | ๗.๗๐ | ๗.๔๙ | ๙.๐๔ | ๘.๘๓ | ๕,๑๗๗ |
| ๓.จุฬารัตน์ | ๕๑ | ๓๑ | ๑๔ | ๑๑ | ๐.๐๑ | ๐.๐๙ | ๐.๐๐ | ๐.๐๐ | ๑๓๐ |
| ๔.อุบลรัตน์ | ๖๑๓ | ๒๕ | ๓๒ | ๒ | ๐.๐๐ | ๐.๐๐ | ๐.๓๐ | ๐.๓๐ | ๔,๐๒๗ |
| ๕.ลำปาว | ๑,๖๔๖ | ๘๓ | ๑,๕๔๖ | ๘๒ | ๐.๐๐ | ๐.๐๐ | ๕.๔๐ | ๕.๔๐ | ๘๐๔ |
| ๖.สิรินธร | ๑,๘๖๗ | ๙๕ | ๑,๐๓๖ | ๙๑ | ๐.๐๐ | ๐.๙๔ | ๐.๐๐ | ๐.๐๐ | ๙๙ |
| ๗.ป่าสักชลสิทธิ์ | ๓๗๕ | ๓๙ | ๓๗๒ | ๓๙ | ๐.๐๐ | ๐.๐๐ | ๐.๖๑ | ๐.๖๑ | ๕๘๕ |
| ๘.ศรีนครินทร์ | ๑๕,๕๗๗ | ๘๘ | ๕,๓๑๒ | ๗๑ | ๑๗.๑๙ | ๑๔.๑๘ | ๘.๑๓ | ๘.๐๔ | ๓,๑๙๓ |
| ๙.วชิราลงกรณ์ | ๗,๘๘๙ | ๘๙ | ๔,๘๗๗ | ๘๓ | ๕.๗๖ | ๙.๓๖ | ๑๒.๐๕ | ๑๒.๐๑ | ๓,๑๑๑ |
| ๑๐.ขุนด่านปราการชล | ๒๐๘ | ๙๓ | ๒๐๔ | ๙๓ | ๐.๔๑ | ๐.๗๐ | ๐.๐๕ | ๐.๐๕ | ๑๗ |
| ๑๑.รัชชประภา | ๓,๘๗๙ | ๖๙ | ๒,๕๒๘ | ๕๙ | ๔.๐๑ | ๓.๙๔ | ๕.๐๙ | ๕.๐๓ | ๒,๒๖๕ |
| ๑๒.บางหลวง | ๘๓๔ | ๕๗ | ๕๕๘ | ๔๗ | ๖.๐๘ | ๙.๘๒ | ๔.๗๙ | ๓.๐๑ | ๗๕๖ |

๔.๒ อ่างเก็บน้ำขนาดกลาง ๓๕๐ แห่ง มีปริมาณน้ำ ๓,๔๗๒ ล้าน ลบ.ม. (๖๔%) ปริมาณน้ำใช้การ ๓,๑๔๙ ล้าน ลบ.ม. (๖๓%)

๔.๓ แหล่งน้ำธรรมชาติขนาดใหญ่ ๖ แห่ง มีปริมาณน้ำรวม ๔๒๔.๔๓ ล้าน ลบ.ม. (๘๒%)

๔.๔ แหล่งน้ำธรรมชาติขนาดเล็ก ๑๔๑,๐๙๗ แห่ง มีปริมาณน้ำรวม ๒,๕๗๕ ล้าน ลบ.ม.

๕.สถานการณ์น้ำในประเทศ ณ วันที่ ๑๗ - ๒๐ ตุลาคม ๒๕๖๒ (กรมชลประทาน)

| สถานี | แม่น้ำ | อำเภอ | จังหวัด | ระดับ ตลิ่ง (ม.รทก.) | ระดับน้ำ (ม.รทก.) | | | | แนวโน้ม | เปรียบเทียบ ระดับตลิ่ง |
|-------|-------------|--------------|---------------|----------------------------|-------------------|------------|------------|------------|-----------|---------------------------|
| | | | | | พฤษภาคม | ตุลาคม | พฤศจิกายน | ธันวาคม | | |
| | | | | | ๑๗ ต.ค. | ๑๘ ต.ค. | ๑๙ ต.ค. | ๒๐ ต.ค. | | |
| P.๑ | ปิง | เมือง | เชียงใหม่ | ๓.๗๐ | ๑.๓๖ | ๑.๔๘ | ๑.๓๖ | ๑.๒๖ | ลดลง | -๒.๔๔ |
| W.๑C | วัง | เมือง | ลำปาง | ๕.๒๐ | -๐.๓๓ | -๐.๓๒ | -๐.๓๔ | -๐.๓๗ | ลดลง | -๕.๕๗ |
| Y.๑๖ | ยม | บางระกำ | พิษณุโลก | ๗.๓๐ | ๒.๑๐ | ๒.๐๕ | ๒.๐๑ | ๑.๙๘ | ลดลง | -๕.๓๒ |
| N.๗A | น่าน | เมือง | พิจิตร | ๙.๘๗ | ๓.๗๙ | ๓.๒๘ | ๒.๔๔ | ๑.๗๐ | ลดลง | -๘.๑๗ |
| C.๒ | เจ้าพระยา | เมือง | นครสวรรค์ | ๒๖.๒๐ | ๑๘.๕๖ | ๑๘.๙๐ | ๑๘.๗๕ | ๑๘.๔๑ | ลดลง | -๗.๗๙ |
| C.๑๓ | เจ้าพระยา | สรรพยา | ชัยนาท | ๑๖.๓๔ | ๕.๘๗ | ๖.๑๑ | ๗.๒๓ | ๖.๗๔ | เพิ่มขึ้น | -๙.๖๐ |
| M.๖A | มูล | สตึก | บุรีรัมย์ | ๖.๐๐ | ๐.๙๑ | ๐.๙๖ | ๑.๐๐ | ๑.๐๐ | ทรงตัว | -๕.๐๐ |
| M.๗ | มูล | เมือง | อุบลราชธานี | ๗.๐๐ | ๒.๕๕ | ๒.๔๙ | ๒.๕๒ | ๒.๔๓ | ลดลง | -๔.๕๗ |
| M.๑๙๑ | ลำตะคอง | เมือง | นครราชสีมา | ๓.๐๐ | ๐.๗๙ | ๐.๘๘ | ๐.๗๙ | ๐.๙๑ | เพิ่มขึ้น | -๒.๐๙ |
| M.๖๙ | ลำเซบก | โครงการพิชผล | อุบลราชธานี | ๗.๓๐ | ๕.๕๗ | ๕.๕๑ | ๕.๔๖ | ๕.๔๐ | ลดลง | -๑.๙๐ |
| X.๖๔ | คลองท่ามะ | ท่ามะ | ชุมพร | ๑๗.๑๓ | ๙.๑๘ | ๙.๒๐ | ๑๒.๒๔ | ๑๒.๔๐ | เพิ่มขึ้น | -๔.๗๓ |
| X.๑๔๙ | คลองกลาย | นบพิตำ | นครศรีธรรมราช | ๓๓.๙๖ | ๒๘.๓๖ | ๒๘.๕๓ | ๒๘.๗๒ | ๒๘.๗๘ | เพิ่มขึ้น | -๕.๑๘ |
| X.๒๗๔ | แม่น้ำโก-ลก | แว้ง | นราธิวาส | ๒๔.๑๘ | ๑๘.๘๕ | ๑๘.๘๓ | ๑๘.๘๐ | ๑๘.๘๐ | ทรงตัว | -๕.๓๘ |
| X.๓๗A | แม่น้ำตาปี | พระแสง | สุราษฎร์ธานี | ๑๑.๗๐ | ๗.๗๕ | ๗.๔๗ | ๗.๒๘ | ๗.๔๓ | เพิ่มขึ้น | -๔.๒๗ |

*** ยังไม่ได้รับรายงาน

๖.สถานการณ์น้ำในพื้นที่ลุ่มน้ำโขง ณ วันที่ ๒๐ ตุลาคม ๒๕๖๒ (Mekong River Commission (MRC))

| สถานี | ระดับ อ้างอิง (ม.รทก.) | ระดับ ตลิ่ง (ม.) | ระดับน้ำ (ม.) | | | | | เปรียบเทียบ ระดับ ตลิ่ง (ม.) | ผลต่างของระดับน้ำ (ม.) | | แนว โน้ม |
|--------------------------|------------------------------|------------------------|---------------|---------|---------|---------|---------|------------------------------------|------------------------|-------------------|-------------|
| | | | ๑๖ ต.ค. | ๑๗ ต.ค. | ๑๘ ต.ค. | ๑๙ ต.ค. | ๒๐ ต.ค. | | ๓ วัน ย้อนหลัง | ๕ วัน ย้อนหลัง | |
| อ.เชียงแสน จ.เชียงราย | ๓๕๗.๑๑๐ | ๑๒.๘๐ | ๒.๐๖ | ๒.๐๔ | ๑.๙๕ | ๑.๙๕ | ๑.๙๘ | -๑๐.๘๒ | ๐.๐๓ | -๐.๐๘ | เพิ่มขึ้น |
| อ.เชียงคาน จ.เลย | ๑๙๔.๑๑๘ | ๑๖.๐๐ | ๔.๗๒ | ๔.๖๘ | ๔.๘๐ | ๕.๐๐ | ๕.๘๒ | -๑๐.๑๘ | ๑.๐๒ | ๑.๑๐ | เพิ่มขึ้น |
| อ.เมือง จ.หนองคาย | ๑๕๓.๖๔๘ | ๑๒.๒๐ | ๑.๔๒ | ๑.๖๕ | ๑.๗๓ | ๑.๗๔ | ๑.๘๘ | -๑๐.๓๒ | ๐.๑๕ | ๐.๔๖ | เพิ่มขึ้น |
| อ.เมือง จ.นครพนม | ๑๓๒.๖๘๐ | ๑๒.๐๐ | ๑.๒๙ | ๑.๒๕ | ๑.๓๒ | ๑.๔๐ | ๑.๕๑ | -๑๐.๔๙ | ๐.๑๙ | ๐.๒๒ | เพิ่มขึ้น |
| อ.เมือง จ.มุกดาหาร | ๑๒๔.๒๑๙ | ๑๒.๕๐ | ๑.๙๗ | ๑.๘๘ | ๑.๘๘ | ๑.๙๐ | ๑.๙๗ | -๑๐.๕๓ | ๐.๐๙ | ๐.๐๐ | เพิ่มขึ้น |
| อ.โขงเจียม จ.อุบลราชธานี | ๘๘.๐๓๐ | ๑๔.๕๐ | ๒.๙๓ | ๒.๗๒ | ๒.๖๓ | ๒.๕๒ | ๒.๕๕ | -๑๑.๙๕ | -๐.๐๘ | -๐.๓๘ | เพิ่มขึ้น |

*** ไม่มีสถานการณ์

๖.สถานการณ์เตือนภัย Early Warning ณ วันที่ ๒๐ ตุลาคม ๒๕๖๒ (กรมทรัพยากรน้ำ)

[เวลา ๑๕.๐๐ น.(เมื่อวาน) - ๐๘.๐๐ น. (วันนี้)]

| การแจ้งเตือน | สถานี | การแจ้งเตือน |
|--------------------------|-------|--------------|
| เตือนสีแดง (อพยพ) | - | - |
| เตือนสีเหลือง (เตือนภัย) | - | - |
| เตือนสีเขียว (เฝ้าระวัง) | - | - |

*** ไม่มีสถานการณ์

๗.สถานการณ์ธรณีพิบัติภัย ณ วันที่ ๑๙ ตุลาคม ๒๕๖๒ (กรมทรัพยากรธรณี)

เนื่องจากในพื้นที่เสี่ยงดินถล่ม โดยเฉพาะบริเวณภาคใต้ พื้นที่จังหวัดประจวบคีรีขันธ์ ชุมพร ระนอง สุราษฎร์ธานี และ นครศรีธรรมราช มีฝนตกชุกหนาแน่นและมีฝนตกหนัก ศูนย์ปฏิบัติการธรณีพิบัติภัย จึงได้ทำการเฝ้าระวังและติดตาม สถานการณ์พิบัติภัยดินถล่มและน้ำป่าไหลหลากเป็นพิเศษ และจะทำการแจ้งอาสาสมัครเครือข่ายในพื้นที่เสี่ยงภัยต่อไป

๘.เหตุการณ์วิกฤตน้ำปัจจุบัน ณ วันที่ ๒๐ ตุลาคม ๒๕๖๒ [เวลา ๑๕.๐๐ น.(เมื่อวาน) - ๐๘.๐๐ น. (วันนี้)]

จ.พัทลุง - ปภ.พัทลุง สั่งเฝ้าระวังน้ำป่าไหลหลาก และน้ำท่วมขัง หลังฝนตกต่อเนื่องมา ๓ วัน เร่งสำรวจรับมือจุดเสี่ยงภัย ดินโคลนถล่มในพื้นที่ ๖ อำเภอริมเทือกเขาบรรทัด ได้แก่ อ.ป่าบอน ตะโหมด กงหรา ศรีนครินทร์ ศรีบรรพต และ อ.ป่าพะยอม เตือนประชาชนในพื้นที่ลุ่มต่ำเตรียมอพยพสิ่งของขึ้นที่สูงในช่วงนี้

๙.สถานการณ์ภาวะน้ำท่วม และสถานการณ์ฝนแล้ง/ฝนทิ้งช่วง ณ วันที่ ๒๐ ตุลาคม ๒๕๖๒ (กรมป้องกันและบรรเทาสาธารณภัย)

น้ำไหลหลาก ดินสไลด์ และวาตภัย

จากอิทธิพลพายุโซนร้อน "โพดุล" และอิทธิพลพายุโซนร้อน "คาจิกิ" ประกอบกับมรสุมตะวันตกเฉียงใต้พัดปกคลุมทะเลอันดามัน ภาคใต้ และอ่าวไทยมีกำลังแรงมีผลกระทบ ตั้งแต่วันที่ ๒๙ ส.ค. - ๑๖ ต.ค. ๒๕๖๒ ทำให้เกิดน้ำท่วมฉับพลัน น้ำป่าไหลหลาก ดินสไลด์ และวาตภัย ในพื้นที่ ๓๒ จังหวัด บ้านเรือนประชาชนได้รับความเสียหาย ๓๕,๐๒๓ หลัง มีผู้เสียชีวิต ๔๑ ราย

ปัจจุบันสถานการณ์เริ่มคลี่คลายแต่ยังคงมีผู้อพยพในพื้นที่ จ.อุบลราชธานี ๑ จุด ๖ ครัวเรือน ๒๖ คน สงง.ที่ดินวารินชำราบ เนื่องจากบ้านเรือนเสียหายอยู่ระหว่างซ่อมสร้าง และฟื้นฟูทำความสะอาด

๑๐.การคาดหมายลักษณะอากาศ ๗ วันข้างหน้า (ระหว่างวันที่ ๑๙ - ๒๕ ตุลาคม ๒๕๖๒)

ในช่วงวันที่ ๑๙ - ๒๑ ต.ค. ๖๒ ประเทศไทยตอนบนมีฝนน้อย และอุณหภูมิจะลดลงเล็กน้อย กับมีอากาศเย็นในตอนเช้า และมีลมแรง สำหรับภาคใต้มีฝนตกชุกหนาแน่น และมีฝนตกหนักถึงหนักมากบางแห่ง ส่วนบริเวณอ่าวไทย ทะเลมีคลื่นสูงประมาณ ๒ เมตร บริเวณที่มีฝนฟ้าคะนองคลื่นสูงมากกว่า ๒ เมตร

ในช่วงวันที่ ๒๒- ๒๕ ต.ค. ๖๒ ประเทศไทยตอนบนจะมีอุณหภูมิสูงขึ้นกับมีหมอกในตอนเช้า และมีฝนเล็กน้อยบางแห่ง สำหรับภาคใต้จะมีฝนลดลงแต่ยังคงมีฝนตกบางหนักพื้นที่ ส่วนคลื่นลมบริเวณอ่าวไทยมีกำลังอ่อนลง

จึงเรียนมาเพื่อโปรดทราบ

นายภาดล ถาวรฤชรัตน์
อธิบดีกรมทรัพยากรน้ำ