



รายงานการเฝ้าระวังติดตามสถานการณ์น้ำและความช่วยเหลือ กระทรวงทรัพยากรธรรมชาติและสิ่งแวดล้อม



ศูนย์ป้องกันวิกฤติน้ำ กรมทรัพยากรน้ำ กระทรวงทรัพยากรธรรมชาติและสิ่งแวดล้อม

โทรศัพท์ ๐ ๒๒๗๑ ๖๐๐๐ ต่อ ๖๔๔๕ โทรสาร ๐ ๒๒๗๘ ๖๖๒๙ <http://www.dwr.go.th> ID Line : mekhalawoc Email : mekhala@dwr.mail.go.th

รายงานฉบับที่ ๑๓๙/๒๕๖๒

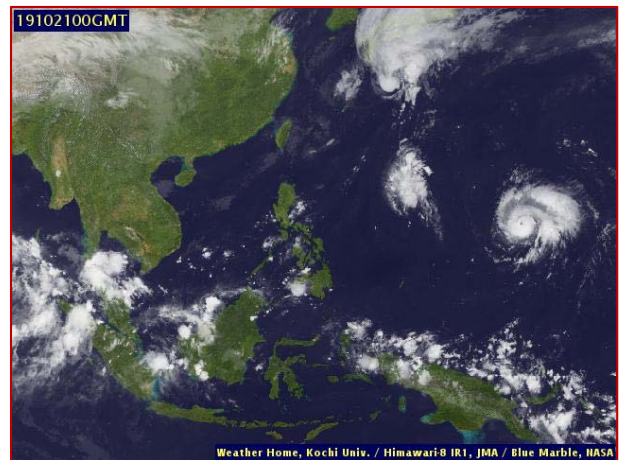
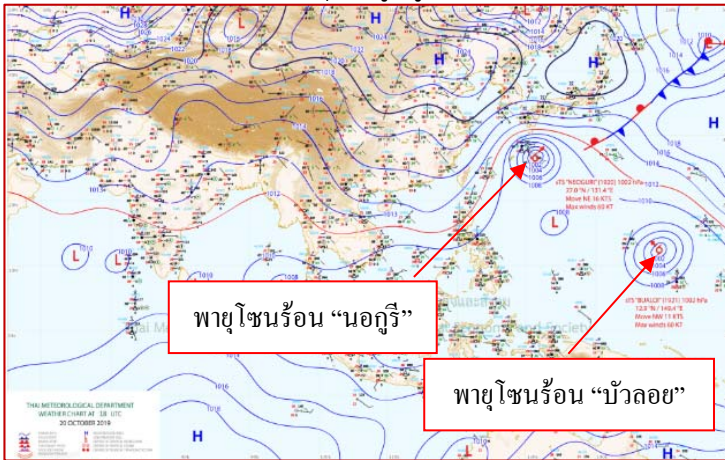
เวลา ๐๘.๐๐ น.

วันที่ ๒๑ ตุลาคม ๒๕๖๒

เรียน รมว.ทส. เลขานุการ รมว.ทส. ที่ปรึกษา รมว.ทส. ปกท.ทส. รอง ปกท.ทส. อทน. รอง อทน. และหน่วยงานที่เกี่ยวข้อง

๑. สถานะอากาศ เวลา ๐๖.๐๐ น. (กรมอุตุนิยมวิทยา)

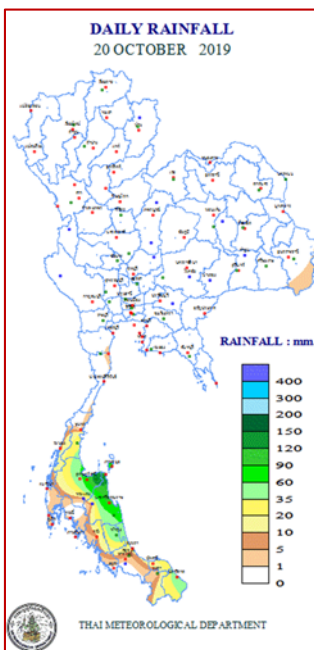
พยากรณ์อากาศ ๒๔ ชั่วโมงข้างหน้า ภาคใต้ยังคงมีฝนตกหนักบางแห่ง ขอให้ประชาชนบริเวณดังกล่าวระวังอันตรายจากฝนที่ตกหนักและฝนที่ตกสะสมซึ่งอาจทำให้เกิดน้ำท่วมฉับพลันน้ำป่าไหลหลากไว้ด้วย สำหรับภาคเหนือและภาคตะวันออกเฉียงเหนือมีอุณหภูมิสูงขึ้นเล็กน้อยกับมีหมอกบางในตอนเช้า



แผนที่อากาศ วันที่ ๒๑ ต.ค. ๒๕๖๒ เวลา ๐๑.๐๐ น.

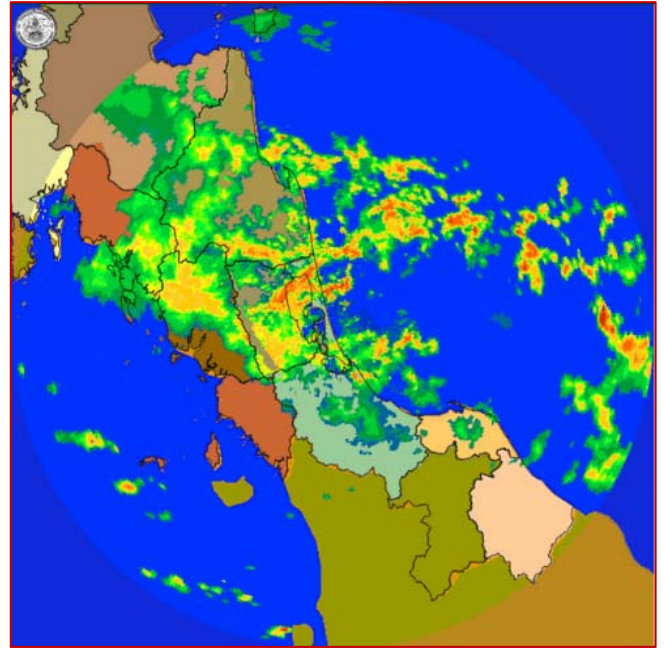
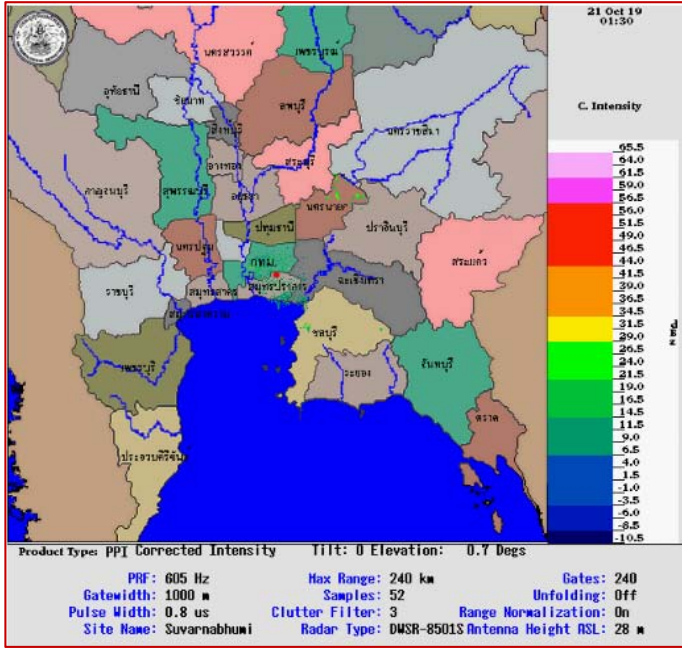
ภาพถ่ายดาวเทียม วันที่ ๒๑ ต.ค. ๒๕๖๒ เวลา ๐๗.๐๐ น.

๒. ปริมาณฝนสะสม ณ เวลา ๐๗.๐๐ น. (เมื่อวาน) - ๐๗.๐๐ น. (วันนี้) (กรมอุตุนิยมวิทยา)



| จุดตรวจวัด | ปริมาณฝน (มม.) |
|---------------------------|----------------|
| จ.สุราษฎร์ธานี (สภข.) | ๑๕๔.๓ |
| จ.นครศรีธรรมราช | ๑๐๒.๘ |
| จ.สุราษฎร์ธานี | ๗๓.๗ |
| จ.นครศรีธรรมราช (สภข.) | ๗๓.๐ |
| จ.สุราษฎร์ธานี (เกาะสมุย) | ๖๖.๖ |
| จ.พัทลุง (สภข.) | ๕๕.๔ |
| จ.นราธิวาส | ๔๗.๐ |

๓.เรดาร์ตรวจอากาศ ณ วันที่ ๒๑ ตุลาคม ๒๕๖๒ (กรมอุตุนิยมวิทยา)



สถานีสุวรรณภูมิ เวลา ๐๘.๓๐ น.

สถานีสีหิงพระ จ.สงขลา เวลา ๐๘.๓๐ น.

จากเรดาร์ตรวจอากาศจะพบว่ามียกลุ่มเมฆฝนกระจายภาคใต้ของประเทศไทย

๔.สถานการณ์น้ำในแหล่งเก็บกักน้ำ ณ วันที่ ๒๐ ตุลาคม ๒๕๖๒ (กรมชลประทาน กรมทรัพยากรน้ำ และ สทช.)

๔.๑ สภาพน้ำในอ่างเก็บน้ำขนาดใหญ่ปริมาตรน้ำในอ่างฯ ๔๗,๗๒๙ ล้านลบ.ม.คิดเป็นร้อยละ ๖๗ (ปริมาตรน้ำใช้การได้ ๒๔,๑๘๗ ล้าน ลบ.ม. คิดเป็นร้อยละ ๕๑) ปริมาตรน้ำในอ่างฯ เทียบกับปี ๒๕๖๑ (๕๖,๙๒๖ ล้าน ลบ.ม. คิดเป็นร้อยละ ๘๐) น้อยกว่าปี ๒๕๖๑ จำนวน ๙,๑๙๗ ล้าน ลบ.ม. ปริมาณน้ำไหลลงอ่างฯ จำนวน ๗๔.๐๕ ล้าน ลบ.ม. ปริมาณน้ำระบายจำนวน ๖๕.๓๘ ล้าน ลบ.ม. สามารถรับน้ำได้อีก ๒๓,๑๘๗ ล้าน ลบ.ม.

| อ่างเก็บน้ำ | ปริมาตรน้ำในอ่าง | | ปริมาตรน้ำใช้การได้ | | ปริมาตรน้ำไหลลงอ่าง | | ปริมาตรน้ำระบาย | | ปริมาตรน้ำรับได้อีก (ล้าน ม.³) (ความจุที่ รนส.- ปริมาตรน้ำปัจจุบัน) |
|--------------------|--------------------|--------------|---------------------|-------------|---------------------|---------------------|-------------------|---------------------|---|
| | ปริมาตร (ล้าน ม.³) | % น้ำเก็บกัก | ปริมาตร (ล้าน ม.³) | % น้ำใช้การ | วันนี้ (ล้าน ม.³) | เมื่อวาน (ล้าน ม.³) | วันนี้ (ล้าน ม.³) | เมื่อวาน (ล้าน ม.³) | |
| ๑.ภูมิพล | ๕,๙๑๘ | ๔๔ | ๒,๑๑๘ | ๒๒ | ๑๕.๑๙ | ๑๖.๗๘ | ๖.๙๐ | ๖.๙๐ | ๗,๕๔๔ |
| ๒.สิริกิติ์ | ๕,๓๒๙ | ๕๖ | ๒,๔๗๙ | ๓๗ | ๗.๐๘ | ๗.๗๐ | ๘.๔๒ | ๙.๐๔ | ๕,๑๗๙ |
| ๓.จุฬารัตน์ | ๕๑ | ๓๑ | ๑๔ | ๑๑ | ๐.๐๕ | ๐.๐๑ | ๐.๐๐ | ๐.๐๐ | ๑๓๐ |
| ๔.อุบลรัตน์ | ๖๑๑ | ๒๕ | ๓๐ | ๒ | ๐.๐๐ | ๐.๐๐ | ๐.๓๑ | ๐.๓๐ | ๔,๐๒๙ |
| ๕.ลำปาว | ๑,๖๔๓ | ๘๓ | ๑,๕๔๓ | ๘๒ | ๒.๔๕ | ๐.๐๐ | ๕.๑๕ | ๕.๔๐ | ๘๐๗ |
| ๖.สิรินธร | ๑,๘๖๗ | ๙๕ | ๑,๐๓๖ | ๙๑ | ๐.๙๔ | ๐.๐๐ | ๐.๐๐ | ๐.๐๐ | ๙๙ |
| ๗.ป่าสักชลสิทธิ์ | ๓๗๔ | ๓๙ | ๓๗๑ | ๓๙ | ๐.๐๐ | ๐.๐๐ | ๐.๐๙ | ๐.๖๑ | ๕๘๖ |
| ๘.ศรีนครินทร์ | ๑๕,๕๗๗ | ๘๘ | ๕,๓๑๒ | ๗๑ | ๑๒.๕๙ | ๑๗.๑๙ | ๘.๐๕ | ๘.๑๓ | ๓,๑๙๓ |
| ๙.วชิราลงกรณ์ | ๗,๘๘๖ | ๘๙ | ๔,๘๗๔ | ๘๓ | ๙.๕๒ | ๕.๗๖ | ๑๒.๑๖ | ๑๒.๐๕ | ๓,๑๑๔ |
| ๑๐.ขุนด่านปราการชล | ๒๐๙ | ๙๓ | ๒๐๔ | ๙๓ | ๐.๓๑ | ๐.๔๑ | ๐.๐๕ | ๐.๐๕ | ๑๖ |
| ๑๑.รัชชประภา | ๓,๘๗๙ | ๖๙ | ๒,๕๒๘ | ๕๙ | ๕.๓๙ | ๔.๐๑ | ๕.๐๓ | ๕.๐๙ | ๒,๒๖๕ |
| ๑๒.บางาง | ๘๓๖ | ๕๗ | ๕๕๙ | ๔๗ | ๗.๑๗ | ๖.๐๘ | ๕.๐๘ | ๔.๗๙ | ๗๕๔ |

๔.๒ อ่างเก็บน้ำขนาดกลาง ๓๕๐ แห่ง มีปริมาณน้ำ ๓,๔๗๐ ล้าน ลบ.ม. (๖๔%) ปริมาณน้ำใช้การ ๓,๑๘๗ ล้าน ลบ.ม. (๖๓%)

๔.๓ แหล่งน้ำธรรมชาติขนาดใหญ่ ๖ แห่ง มีปริมาณน้ำรวม ๔๒๖.๒๒ ล้าน ลบ.ม. (๘๓%)

๔.๔ แหล่งน้ำธรรมชาติขนาดเล็ก ๑๔๑,๐๙๗ แห่ง มีปริมาณน้ำรวม ๒,๕๗๕ ล้าน ลบ.ม.

๕.สถานการณ์น้ำในประเทศ ณ วันที่ ๑๘ - ๒๑ ตุลาคม ๒๕๖๒ (กรมชลประทาน)

| สถานี | แม่น้ำ | อำเภอ | จังหวัด | ระดับ ตลิ่ง (ม.รทก.) | ระดับน้ำ (ม.รทก.) | | | | แนวโน้ม | เปรียบเทียบ ระดับตลิ่ง |
|-------|-------------|--------------|---------------|----------------------------|-------------------|------------|------------|------------|-----------|---------------------------|
| | | | | | ศุกร์ | เสาร์ | อาทิตย์ | จันทร์ | | |
| | | | | | ๑๘ ต.ค. | ๑๙ ต.ค. | ๒๐ ต.ค. | ๒๑ ต.ค. | | |
| P.๑ | ปิง | เมือง | เชียงใหม่ | ๓.๗๐ | ๑.๔๘ | ๑.๓๖ | ๑.๒๖ | ๑.๔๔ | เพิ่มขึ้น | -๒.๒๖ |
| W.๑C | วัง | เมือง | ลำปาง | ๕.๒๐ | -๐.๓๒ | -๐.๓๔ | -๐.๓๗ | -๐.๓๗ | ทรงตัว | -๕.๕๗ |
| Y.๑๖ | ยม | บางระกำ | พิษณุโลก | ๗.๓๐ | ๒.๐๕ | ๒.๐๑ | ๑.๙๘ | ๑.๙๔ | ลดลง | -๕.๓๖ |
| N.๗A | น่าน | เมือง | พิจิตร | ๙.๘๗ | ๓.๒๘ | ๒.๔๔ | ๑.๗๐ | ๑.๖๙ | ลดลง | -๘.๑๘ |
| C.๒ | เจ้าพระยา | เมือง | นครสวรรค์ | ๒๖.๒๐ | ๑๘.๙๐ | ๑๘.๗๕ | ๑๘.๔๑ | ๑๘.๐๗ | ลดลง | -๘.๑๓ |
| C.๑๓ | เจ้าพระยา | สรรพยา | ชัยนาท | ๑๖.๓๔ | ๖.๑๑ | ๗.๒๓ | ๖.๗๔ | ๖.๒๐ | ลดลง | -๑๐.๑๔ |
| M.๖A | มูล | สตึก | บุรีรัมย์ | ๖.๐๐ | ๐.๙๖ | ๑.๐๐ | ๑.๐๐ | ๐.๘๗ | ลดลง | -๕.๑๓ |
| M.๗ | มูล | เมือง | อุบลราชธานี | ๗.๐๐ | ๒.๔๙ | ๒.๕๒ | ๒.๔๓ | ๒.๔๘ | เพิ่มขึ้น | -๔.๕๒ |
| M.๑๙๑ | ลำตะคอง | เมือง | นครราชสีมา | ๓.๐๐ | ๐.๘๘ | ๐.๗๙ | ๐.๙๑ | ๐.๕๐ | ลดลง | -๒.๕๐ |
| M.๖๙ | ลำเซบก | โครงการพิชผล | อุบลราชธานี | ๗.๓๐ | ๕.๕๑ | ๕.๔๖ | ๕.๔๐ | ๕.๔๗ | เพิ่มขึ้น | -๑.๘๓ |
| X.๖๔ | คลองท่ามะ | ท่ามะ | ชุมพร | ๑๗.๑๓ | ๙.๒๐ | ๑๒.๒๔ | ๑๒.๔๐ | ๑๒.๒๖ | ลดลง | -๔.๘๗ |
| X.๑๔๙ | คลองกลาย | นบพิตำ | นครศรีธรรมราช | ๓๓.๙๖ | ๒๘.๕๓ | ๒๘.๗๒ | ๒๘.๗๘ | ๒๙.๑๕ | เพิ่มขึ้น | -๔.๘๑ |
| X.๒๗๔ | แม่น้ำโก-ลก | แว้ง | นราธิวาส | ๒๔.๑๘ | ๑๘.๘๓ | ๑๘.๘๐ | ๑๘.๘๐ | ๑๘.๗๘ | ลดลง | -๕.๔๐ |
| X.๓๗A | แม่น้ำตาปี | พระแสง | สุราษฎร์ธานี | ๑๑.๗๐ | ๗.๔๗ | ๗.๒๘ | ๗.๔๓ | ๗.๕๙ | เพิ่มขึ้น | -๔.๑๑ |

*** ยังไม่ได้รับรายงาน

สถานการณ์น้ำในพื้นที่ลุ่มน้ำโขง ณ วันที่ ๒๑ ตุลาคม ๒๕๖๒ (Mekong River Commission (MRC))

| สถานี | ระดับ อ้างอิง (ม.รทก.) | ระดับ ตลิ่ง (ม.) | ระดับน้ำ (ม.) | | | | | เปรียบเทียบ ระดับตลิ่ง (ม.) | ผลต่างของระดับน้ำ (ม.) | | แนวโน้ม |
|--------------------------|------------------------------|------------------------|-----------------------|---------|---------|---------|---------|--------------------------------|------------------------|-------------------|-----------|
| | | | ๑๗ ต.ค. | ๑๘ ต.ค. | ๑๙ ต.ค. | ๒๐ ต.ค. | ๒๑ ต.ค. | | ๓ วัน ย้อนหลัง | ๕ วัน ย้อนหลัง | |
| | | | อ.เชียงแสน จ.เชียงราย | ๓๕๗.๑๑๐ | ๑๒.๘๐ | ๒.๐๔ | ๑.๙๕ | | ๑.๙๕ | ๑.๙๘ | |
| อ.เชียงคาน จ.เลย | ๑๙๔.๑๑๘ | ๑๖.๐๐ | ๔.๖๘ | ๔.๘๐ | ๕.๐๐ | ๕.๘๒ | ๕.๓๘ | -๑๐.๖๒ | ๐.๓๘ | ๐.๗๐ | ลดลง |
| อ.เมือง จ.หนองคาย | ๑๕๓.๖๔๘ | ๑๒.๒๐ | ๑.๖๕ | ๑.๗๓ | ๑.๗๔ | ๑.๘๘ | ๒.๒๘ | -๙.๙๒ | ๐.๕๔ | ๐.๖๓ | เพิ่มขึ้น |
| อ.เมือง จ.นครพนม | ๑๓๒.๖๘๐ | ๑๒.๐๐ | ๑.๒๕ | ๑.๓๒ | ๑.๔๐ | ๑.๕๑ | ๑.๕๓ | -๑๐.๔๗ | ๐.๑๓ | ๐.๒๘ | เพิ่มขึ้น |
| อ.เมือง จ.มุกดาหาร | ๑๒๔.๒๑๙ | ๑๒.๕๐ | ๑.๘๘ | ๑.๘๘ | ๑.๙๐ | ๑.๙๗ | ๒.๐๑ | -๑๐.๔๙ | ๐.๑๑ | ๐.๑๓ | เพิ่มขึ้น |
| อ.โขงเจียม จ.อุบลราชธานี | ๘๘.๐๓๐ | ๑๔.๕๐ | ๒.๗๒ | ๒.๖๓ | ๒.๕๒ | ๒.๕๕ | ๒.๖๒ | -๑๑.๘๘ | ๐.๑๐ | -๐.๑๐ | เพิ่มขึ้น |

*** ไม่มีสถานการณ์

๖.สถานการณ์เตือนภัย Early Warning ณ วันที่ ๒๑ ตุลาคม ๒๕๖๒ (กรมทรัพยากรน้ำ)

[เวลา ๑๕.๐๐ น.(เมื่อวาน) - ๐๘.๐๐ น. (วันนี้)]

| การแจ้งเตือน | สถานี | การแจ้งเตือน |
|--------------------------|--|---|
| เตือนสีแดง (อพยพ) | - | - |
| เตือนสีเหลือง (เตือนภัย) | - | - |
| เตือนสีเขียว (เฝ้าระวัง) | บ้านห้วยหินลับ ต.ทุ่งไเส อ.สิชล จ.นครศรีธรรมราช บ้านยางค่อม ต.ยางค่อม อ.พิปูน จ.นครศรีธรรมราช | ปริมาณฝนสะสม ๑๒ ชั่วโมง ๙๙.๐ มิลลิเมตร ระดับน้ำ ๒.๓๑ เมตร ระดับวิกฤต ๔.๕๐ เมตร |

***สำนักงานทรัพยากรน้ำภาคที่เกี่ยวข้องได้ดำเนินการแจ้งอาสาสมัครและเครือข่าย รวมถึงหน่วยงานที่เกี่ยวข้องในพื้นที่เสี่ยงภัยแล้ว

๗.สถานการณ์ธรณีพิบัติภัย ณ วันที่ ๒๐ ตุลาคม ๒๕๖๒ (กรมทรัพยากรธรณี)

เนื่องจากในพื้นที่เสี่ยงดินถล่ม โดยเฉพาะบริเวณภาคใต้ พื้นที่จังหวัดประจวบคีรีขันธ์ ชุมพร ระนอง สุราษฎร์ธานี และนครศรีธรรมราช มีฝนตกชุกหนาแน่นและมีฝนตกหนัก ศูนย์ปฏิบัติการธรณีพิบัติภัย จึงได้ทำการเฝ้าระวังและติดตามสถานการณ์พิบัติภัยดินถล่มและน้ำป่าไหลหลากเป็นพิเศษ และจะทำการแจ้งอาสาสมัครเครือข่ายในพื้นที่เสี่ยงภัยต่อไป

๘.เหตุการณ์วิกฤตน้ำปัจจุบัน ณ วันที่ ๒๑ ตุลาคม ๒๕๖๒ [เวลา ๑๕.๐๐ น.(เมื่อวาน) - ๐๘.๐๐ น. (วันนี้)]

ไม่มีสถานการณ์

๙.สถานการณ์ภาวะน้ำท่วม และสถานการณ์ฝนแล้ง/ฝนทิ้งช่วง ณ วันที่ ๒๑ ตุลาคม ๒๕๖๒ (กรมป้องกันและบรรเทาสาธารณภัย)

น้ำไหลหลาก ดินสไลด์ และวาตภัย

จากอิทธิพลพายุโซนร้อน "โพดุล" และอิทธิพลพายุโซนร้อน "คาจิกิ" ประกอบกับมรสุมตะวันตกเฉียงใต้พัดปกคลุมทะเลอันดามัน ภาคใต้ และอ่าวไทยมีกำลังแรงมีผลกระทบ ตั้งแต่วันที่ ๒๙ ส.ค. - ๑๖ ต.ค. ๒๕๖๒ ทำให้เกิดน้ำท่วมฉับพลัน น้ำป่าไหลหลาก ดินสไลด์ และวาตภัย ในพื้นที่ ๓๒ จังหวัด บ้านเรือนประชาชนได้รับความเสียหาย ๓๕,๐๒๓ หลัง มีผู้เสียชีวิต ๔๑ ราย

ปัจจุบันสถานการณ์เริ่มคลี่คลายแต่ยังคงมีผู้อพยพในพื้นที่ จ.อุบลราชธานี ๑ จุด ๖ ครัวเรือน ๒๖ คน สงง.ที่ตินวารินชำราบ เนื่องจากบ้านเรือนเสียหายอยู่ระหว่างซ่อมสร้าง และฟื้นฟูทำความสะอาด

๑๐.การคาดหมายลักษณะอากาศ ๗ วันข้างหน้า (ระหว่างวันที่ ๒๐ - ๒๖ ตุลาคม ๒๕๖๒)

ในช่วงวันที่ ๒๐- ๒๓ ต.ค. ๖๒ ประเทศไทยตอนบนจะมีอุณหภูมิสูงขึ้นกับมีหมอกในตอนเช้า และมีฝนเล็กน้อยบางแห่ง สำหรับภาคใต้จะมีฝนลดลงแต่ยังคงมีฝนตกบางหนักพื้นที่ ส่วนคลื่นลมบริเวณอ่าวไทยมีกำลังอ่อนลง

ในช่วงวันที่ ๒๔ - ๒๖ ต.ค. ๖๒ ประเทศไทยตอนบนจะมีฝนฟ้าคะนองในระยะแรก หลังจากนั้นอุณหภูมิจะลดลง ๑-๓ องศาเซลเซียส สำหรับภาคใต้จะมีฝนเพิ่มขึ้นและมีฝนตกหนักบางพื้นที่ ส่วนบริเวณอ่าวไทยมีคลื่นสูงประมาณ ๒ เมตร บริเวณที่มีฝนฟ้าคะนองคลื่นสูงมากกว่า ๒ เมตร

ความช่วยเหลือด้านการป้องกันและบรรเทาภาวะวิกฤติน้ำ
กรมทรัพยากรน้ำ
วันที่ ๑๘ ตุลาคม ๒๕๖๒

๑. กรม ทรัพยากรน้ำ สำนักงาน ทรัพยากรน้ำภาค ๔
๒. กิจกรรมที่ดำเนินการ ติดตั้งเครื่องสูบน้ำขนาด ๑๒ นิ้ว จำนวน ๑ เครื่อง สูบน้ำจากแม่น้ำชี มาเก็บสำรองไว้ในลำน้ำก่าสำหรับผลิตน้ำประปาหมู่บ้าน เพื่อจ่ายน้ำให้กับบ้านโนนแต่, บ้านโนนทอง ตำบลหนองขาม และบ้านยางหวาย ตำบลยางหวาย อำเภอคอนสวรรค์ จังหวัดชัยภูมิ



ความช่วยเหลือด้านการป้องกันและบรรเทาภาวะวิกฤติน้ำ
กรมทรัพยากรน้ำ

วันที่ ๑๘ ตุลาคม ๒๕๖๒

๑. กรม ทรัพยากรน้ำ สำนักงาน ทรัพยากรน้ำภาค ๗
๒. กิจกรรมที่ดำเนินการ ติดตั้งเครื่องสูบน้ำขนาด ๑๐ นิ้ว จำนวน ๑ เครื่อง เพื่อเฝ้าระวังและเร่งระบายน้ำท่วมขังพื้นที่ชุมชนร่มรื่นพัฒนา เทศบาลเมืองราชบุรี



จึงเรียนมาเพื่อโปรดทราบ

นายภาดล ถาวรฤทธิรัตน์
อธิบดีกรมทรัพยากรน้ำ