



รายงานการเฝ้าระวังติดตามสถานการณ์น้ำและความช่วยเหลือ กระทรวงทรัพยากรธรรมชาติและสิ่งแวดล้อม



ศูนย์ป้องกันวิกฤติน้ำ กรมทรัพยากรน้ำ กระทรวงทรัพยากรธรรมชาติและสิ่งแวดล้อม

โทรศัพท์ ๐ ๒๒๗๑ ๖๐๐๐ ต่อ ๖๔๔๕ โทรสาร ๐ ๒๒๗๘ ๖๖๒๙ http://www.dwr.go.th ID Line : mekhalawoc Email : mekhala@dwr.mail.go.th

รายงานฉบับที่ ๑๔๐/๒๕๖๒

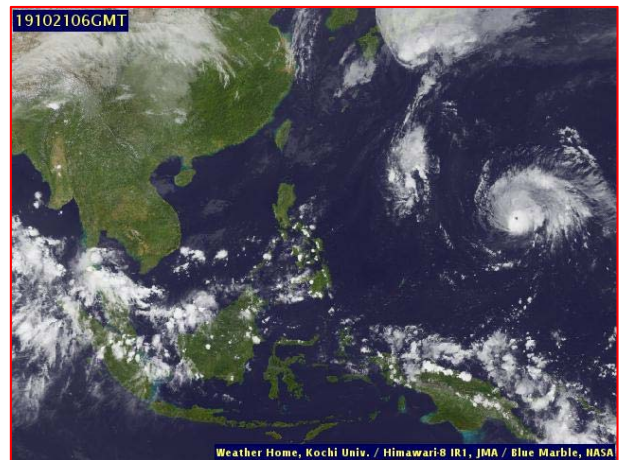
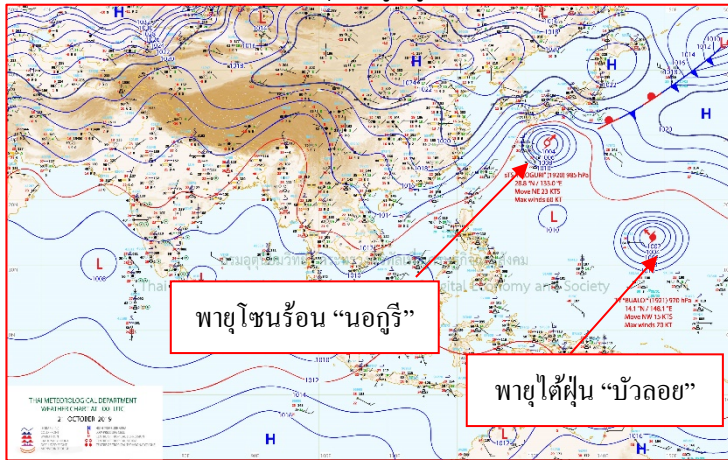
เวลา ๑๕.๐๐ น.

วันที่ ๒๑ ตุลาคม ๒๕๖๒

เรียน รมว.ทส. เลขานุการ รมว.ทส. ที่ปรึกษา รมว.ทส. ปกท.ทส. รอง ปกท.ทส. อทน. รอง อทน. และหน่วยงานที่เกี่ยวข้อง

๑. สถานะอากาศ เวลา ๑๒.๐๐ น. (กรมอุตุนิยมวิทยา)

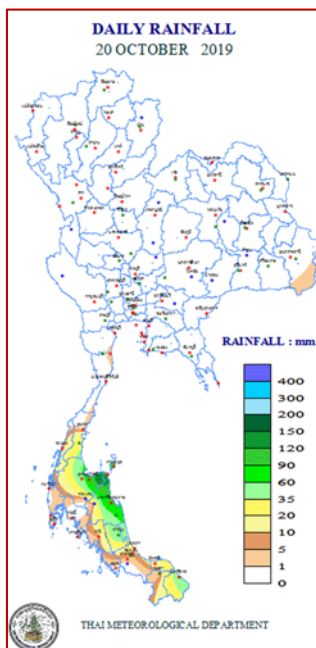
พยากรณ์อากาศ ๒๔ ชั่วโมงข้างหน้า ภาคใต้ยังคงมีฝนตกหนักบางแห่ง ขอให้ประชาชนบริเวณดังกล่าวระวังอันตรายจากฝนที่ตกหนักและฝนที่ตกสะสม ซึ่งอาจทำให้เกิดน้ำท่วมฉับพลันน้ำป่าไหลหลากไว้ด้วย สำหรับภาคเหนือและภาคตะวันออกเฉียงเหนือมีอุณหภูมิสูงขึ้นเล็กน้อยกับมีหมอกบางในตอนเช้า



แผนที่อากาศ วันที่ ๒๑ ต.ค. ๒๕๖๒ เวลา ๐๗.๐๐ น.

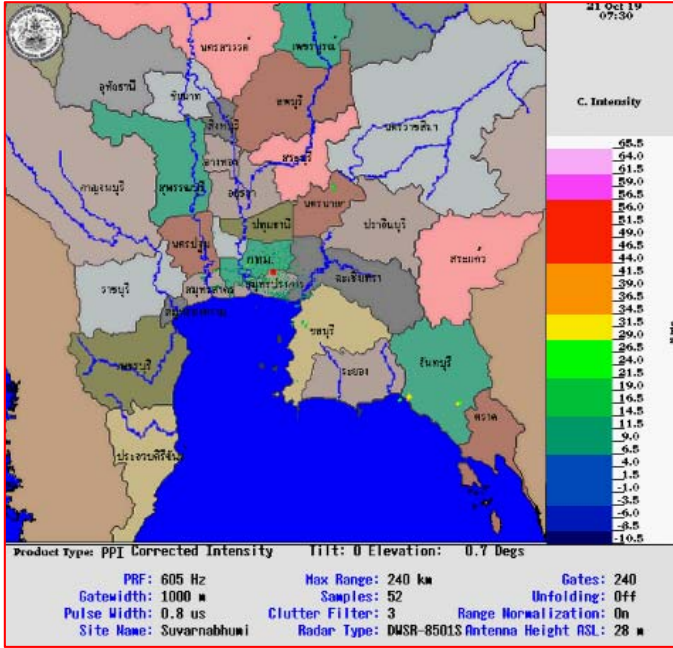
ภาพถ่ายดาวเทียม วันที่ ๒๑ ต.ค. ๒๕๖๒ เวลา ๑๓.๐๐ น.

๒. ปริมาณฝนสะสม ณ เวลา ๐๗.๐๐ น. (เมื่อวาน) - ๐๗.๐๐ น. (วันนี้) (กรมอุตุนิยมวิทยา)

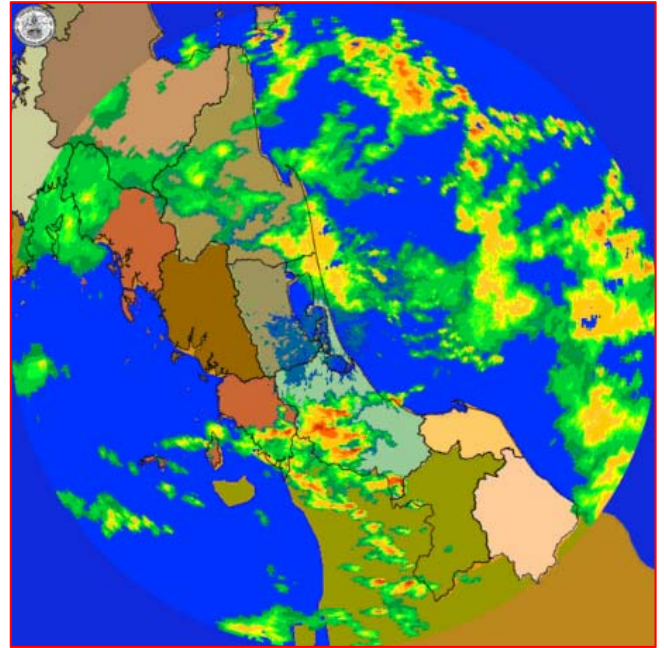


จุดตรวจวัด	ปริมาณฝน (มม.)
จ.สุราษฎร์ธานี (สภข.)	๑๕๔.๓
จ.นครศรีธรรมราช	๑๐๒.๘
จ.สุราษฎร์ธานี	๗๓.๗
จ.นครศรีธรรมราช (สภข.)	๗๓.๐
จ.สุราษฎร์ธานี (เกาะสมุย)	๖๖.๖
จ.พัทลุง (สภข.)	๕๕.๔
จ.นราธิวาส	๔๗.๐

๓.เรดาร์ตรวจอากาศ ณ วันที่ ๒๑ ตุลาคม ๒๕๖๒ (กรมอุตุนิยมวิทยา)



สถานีสุวรรณภูมิ เวลา ๑๔.๓๐ น.



สถานีสีทิงพระ จ.สงขลา เวลา ๑๔.๓๐ น.

จากเรดาร์ตรวจอากาศจะพบว่ามียกุ่มเมฆฝนกระจายภาคใต้ของประเทศไทย

๔.สถานการณ์น้ำในแหล่งเก็บกักน้ำ ณ วันที่ ๒๑ ตุลาคม ๒๕๖๒ (กรมชลประทาน กรมทรัพยากรน้ำ และ สททช.)

๔.๑ สภาพน้ำในอ่างเก็บน้ำขนาดใหญ่ปริมาตรน้ำในอ่างฯ ๔๗,๗๓๑ ล้านลบ.ม.คิดเป็นร้อยละ ๖๗ (ปริมาตรน้ำใช้การได้ ๒๔,๑๘๙ ล้าน ลบ.ม. คิดเป็นร้อยละ ๕๑) ปริมาตรน้ำในอ่างฯ เทียบกับปี ๒๕๖๑ (๕๖,๙๕๗ ล้าน ลบ.ม. คิดเป็นร้อยละ ๘๐) น้อยกว่าปี ๒๕๖๑ จำนวน ๙,๒๒๕ ล้าน ลบ.ม. ปริมาณน้ำไหลลงอ่างฯ จำนวน ๖๘.๑๙ ล้าน ลบ.ม. ปริมาณน้ำระบายจำนวน ๖๓.๓๕ ล้าน ลบ.ม. สามารถรับน้ำได้อีก ๒๓,๑๙๕ ล้าน ลบ.ม.

อ่างเก็บน้ำ	ปริมาตรน้ำในอ่าง		ปริมาตรน้ำใช้การได้		ปริมาตรน้ำไหลลงอ่าง		ปริมาตรน้ำระบาย		ปริมาตรน้ำรับได้อีก (ล้าน ม. ^๓) (ความจุที่ รนส- ปริมาตรน้ำปัจจุบัน)
	ปริมาตร (ล้าน ม. ^๓)	% น้ำเก็บกัก	ปริมาตร (ล้าน ม. ^๓)	% น้ำใช้การ	วันนี้ (ล้าน ม. ^๓)	เมื่อวาน (ล้าน ม. ^๓)	วันนี้ (ล้าน ม. ^๓)	เมื่อวาน (ล้าน ม. ^๓)	
๑.ภูมิพล	๕,๙๒๖	๔๔	๒,๑๒๖	๒๒	๑๕.๑๔	๑๕.๑๙	๖.๙๐	๖.๙๐	๗,๕๓๖
๒.สิริกิติ์	๕,๓๒๗	๕๖	๒,๔๗๗	๓๗	๗.๖๓	๗.๐๘	๘.๙๖	๘.๔๒	๕,๑๘๑
๓.จุฬารัตน์	๕๑	๓๑	๑๔	๑๑	๐.๐๑	๐.๐๕	๐.๐๐	๐.๐๐	๑๓๐
๔.อุบลรัตน์	๖๐๙	๒๕	๒๘	๒	๐.๐๐	๐.๐๐	๐.๓๐	๐.๓๑	๔,๐๓๑
๕.ลำปาว	๑,๖๔๑	๘๓	๑,๕๔๑	๘๒	๒.๔๓	๒.๔๕	๕.๑๓	๕.๑๕	๘๐๙
๖.สิรินธร	๑,๘๖๗	๙๕	๑,๐๓๖	๙๑	๐.๙๔	๐.๙๔	๐.๐๐	๐.๐๐	๙๙
๗.ป่าสักชลสิทธิ์	๓๗๔	๓๙	๓๗๑	๓๙	๐.๔๑	๐.๐๐	๐.๐๙	๐.๐๙	๕๘๖
๘.ศรีนครินทร์	๑๕,๕๘๕	๘๘	๕,๓๒๐	๗๑	๑๓.๑๔	๑๒.๕๙	๘.๐๘	๘.๐๕	๓,๑๘๕
๙.วชิราลงกรณ์	๗,๘๗๘	๘๙	๔,๘๖๖	๘๓	๕.๗๑	๙.๕๒	๑๒.๐๐	๑๒.๑๖	๓,๑๒๒
๑๐.ขุนด่านปราการชล	๒๐๙	๙๓	๒๐๔	๙๓	๐.๒๖	๐.๓๑	๐.๐๕	๐.๐๕	๑๖
๑๑.รัชชประภา	๓,๘๗๙	๖๙	๒,๕๒๘	๕๙	๓.๘๕	๕.๓๙	๓.๕๐	๕.๐๓	๒,๒๖๕
๑๒.บางหลวง	๘๓๗	๕๘	๕๖๑	๔๘	๖.๑๑	๗.๑๗	๔.๘๑	๕.๐๘	๗๕๓

๔.๒ อ่างเก็บน้ำขนาดกลาง ๓๕๐ แห่ง มีปริมาณน้ำ ๓,๔๖๖ ล้าน ลบ.ม. (๖๔%) ปริมาณน้ำใช้การ ๓,๑๔๓ ล้าน ลบ.ม. (๖๓%)

๔.๓ แหล่งน้ำธรรมชาติขนาดใหญ่ ๖ แห่ง มีปริมาณน้ำรวม ๔๒๗.๖๑ ล้าน ลบ.ม. (๘๓%)

๔.๔ แหล่งน้ำธรรมชาติขนาดเล็ก ๑๔๑,๐๙๗ แห่ง มีปริมาณน้ำรวม ๒,๕๗๔ ล้าน ลบ.ม.

๕.สถานการณ์น้ำในประเทศ ณ วันที่ ๑๘ - ๒๑ ตุลาคม ๒๕๖๒ (กรมชลประทาน)

สถานี	แม่น้ำ	อำเภอ	จังหวัด	ระดับตลิ่ง (ม.รทก.)	ระดับน้ำ (ม.รทก.)				แนวโน้ม	เปรียบเทียบระดับตลิ่ง
					ศุกร์	เสาร์	อาทิตย์	จันทร์		
					๑๘ ต.ค.	๑๙ ต.ค.	๒๐ ต.ค.	๒๑ ต.ค.		
P.๑	ปิง	เมือง	เชียงใหม่	๓.๗๐	๑.๔๘	๑.๓๖	๑.๒๖	๑.๔๔	เพิ่มขึ้น	-๒.๒๖
W.๑C	วัง	เมือง	ลำปาง	๕.๒๐	-๐.๓๒	-๐.๓๔	-๐.๓๗	-๐.๓๗	ทรงตัว	-๕.๕๗
Y.๑๖	ยม	บางระกำ	พิษณุโลก	๗.๓๐	๒.๐๕	๒.๐๑	๑.๙๘	๑.๙๔	ลดลง	-๕.๓๖
N.๗A	น่าน	เมือง	พิจิตร	๙.๘๗	๓.๒๘	๒.๔๔	๑.๗๐	๑.๖๙	ลดลง	-๘.๑๘
C.๒	เจ้าพระยา	เมือง	นครสวรรค์	๒๖.๒๐	๑๘.๙๐	๑๘.๗๕	๑๘.๔๑	๑๘.๐๗	ลดลง	-๘.๑๓
C.๑๓	เจ้าพระยา	สรรพยา	ชัยนาท	๑๖.๓๔	๖.๑๑	๗.๒๓	๖.๗๔	๖.๒๐	ลดลง	-๑๐.๑๔
M.๖A	มูล	สตึก	บุรีรัมย์	๖.๐๐	๐.๙๖	๑.๐๐	๑.๐๐	๐.๘๗	ลดลง	-๕.๑๓
M.๗	มูล	เมือง	อุบลราชธานี	๗.๐๐	๒.๔๙	๒.๕๒	๒.๔๓	๒.๔๘	เพิ่มขึ้น	-๔.๕๒
M.๑๙๑	ลำตะคอง	เมือง	นครราชสีมา	๓.๐๐	๐.๘๘	๐.๗๙	๐.๙๑	๐.๕๐	ลดลง	-๒.๕๐
M.๖๙	ลำเซบก	โครงการพิชผล	อุบลราชธานี	๗.๓๐	๕.๕๑	๕.๔๖	๕.๔๐	๕.๔๗	เพิ่มขึ้น	-๑.๘๓
X.๖๔	คลองท่าแซะ	ท่าแซะ	ชุมพร	๑๗.๑๓	๙.๒๐	๑๒.๒๔	๑๒.๔๐	๑๒.๒๖	ลดลง	-๔.๘๗
X.๑๔๙	คลองกลาย	นบพิตำ	นครศรีธรรมราช	๓๓.๙๖	๒๘.๕๓	๒๘.๗๒	๒๘.๗๘	๒๙.๑๕	เพิ่มขึ้น	-๔.๘๑
X.๒๗๔	แม่น้ำโก-ลก	แว้ง	นราธิวาส	๒๔.๑๘	๑๘.๘๓	๑๘.๘๐	๑๘.๘๐	๑๘.๗๘	ลดลง	-๕.๔๐
X.๓๗A	แม่น้ำตาปี	พระแสง	สุราษฎร์ธานี	๑๑.๗๐	๗.๔๗	๗.๒๘	๗.๔๓	๗.๕๙	เพิ่มขึ้น	-๔.๑๑

*** ยังไม่ได้รับรายงาน

สถานการณ์น้ำในพื้นที่ลุ่มน้ำโขง ณ วันที่ ๒๑ ตุลาคม ๒๕๖๒ (Mekong River Commission (MRC))

สถานี	ระดับอ้างอิง (ม.รทก.)	ระดับตลิ่ง (ม.)	ระดับน้ำ (ม.)					เปรียบเทียบระดับตลิ่ง (ม.)	ผลต่างของระดับน้ำ (ม.)		แนวโน้ม
			๑๗ ต.ค.	๑๘ ต.ค.	๑๙ ต.ค.	๒๐ ต.ค.	๒๑ ต.ค.		๓ วันย้อนหลัง	๕ วันย้อนหลัง	
			อ.เชียงแสน จ.เชียงราย	๓๕๗.๑๑๐	๑๒.๘๐	๒.๐๔	๑.๙๕		๑.๙๕	๑.๙๘	
อ.เชียงคาน จ.เลย	๑๙๔.๑๑๘	๑๖.๐๐	๔.๖๘	๔.๘๐	๕.๐๐	๕.๘๒	๕.๓๘	-๑๐.๖๒	๐.๓๘	๐.๗๐	ลดลง
อ.เมือง จ.หนองคาย	๑๕๓.๖๔๘	๑๒.๒๐	๑.๖๕	๑.๗๓	๑.๗๔	๑.๘๘	๒.๒๘	-๙.๙๒	๐.๕๔	๐.๖๓	เพิ่มขึ้น
อ.เมือง จ.นครพนม	๑๓๒.๖๘๐	๑๒.๐๐	๑.๒๕	๑.๓๒	๑.๔๐	๑.๕๑	๑.๕๓	-๑๐.๔๗	๐.๑๓	๐.๒๘	เพิ่มขึ้น
อ.เมือง จ.มุกดาหาร	๑๒๔.๒๑๙	๑๒.๕๐	๑.๘๘	๑.๘๘	๑.๙๐	๑.๙๗	๒.๐๑	-๑๐.๔๙	๐.๑๑	๐.๑๓	เพิ่มขึ้น
อ.โขงเจียม จ.อุบลราชธานี	๘๘.๐๓๐	๑๔.๕๐	๒.๗๒	๒.๖๓	๒.๕๒	๒.๕๕	๒.๖๒	-๑๑.๘๘	๐.๑๐	-๐.๑๐	เพิ่มขึ้น

*** ไม่มีสถานการณ์

๖.สถานการณ์เตือนภัย Early Warning ณ วันที่ ๒๑ ตุลาคม ๒๕๖๒ (กรมทรัพยากรน้ำ)

[เวลา ๐๘.๐๐ น. - ๑๕.๐๐ น. (วันนี้)]

การแจ้งเตือน	สถานี	การแจ้งเตือน
เตือนสีแดง (อพยพ)	-	-
เตือนสีเหลือง (เตือนภัย)	-	-
เตือนสีเขียว (เฝ้าระวัง)	-	-

*** ไม่มีสถานการณ์

๗.สถานการณ์ธรณีพิบัติภัย ณ วันที่ ๒๐ ตุลาคม ๒๕๖๒ (กรมทรัพยากรธรณี)

เนื่องจากในพื้นที่เสี่ยงดินถล่ม โดยเฉพาะบริเวณภาคใต้ พื้นที่จังหวัดประจวบคีรีขันธ์ ชุมพร ระนอง สุราษฎร์ธานี และนครศรีธรรมราช มีฝนตกชุกหนาแน่นและมีฝนตกหนัก ศูนย์ปฏิบัติการธรณีพิบัติภัย จึงได้ทำการเฝ้าระวังและติดตามสถานการณ์พิบัติภัยดินถล่มและน้ำป่าไหลหลากเป็นพิเศษ และจะทำการแจ้งอาสาสมัครเครือข่ายในพื้นที่เสี่ยงภัยต่อไป

๘.เหตุการณ์วิกฤตน้ำปัจจุบัน ณ วันที่ ๒๑ ตุลาคม ๒๕๖๒ [เวลา ๐๘.๐๐ น. - ๑๕.๐๐ น. (วันนี้)]

ไม่มีสถานการณ์

๙.สถานการณ์ภาวะน้ำท่วม และสถานการณ์ฝนแล้ง/ฝนทิ้งช่วง ณ วันที่ ๒๑ ตุลาคม ๒๕๖๒ (กรมป้องกันและบรรเทาสาธารณภัย)

น้ำไหลหลาก ดินสไลด์ และวาตภัย

จากอิทธิพลพายุโซนร้อน "โพดุล" และอิทธิพลพายุโซนร้อน "คาจิกิ" ประกอบกับมรสุมตะวันตกเฉียงใต้พัดปกคลุมทะเลอันดามัน ภาคใต้ และอ่าวไทยมีกำลังแรงมีผลกระทบ ตั้งแต่วันที่ ๒๙ ส.ค. - ๑๖ ต.ค. ๒๕๖๒ ทำให้เกิดน้ำท่วมฉับพลัน น้ำป่าไหลหลาก ดินสไลด์ และวาตภัย ในพื้นที่ ๓๒ จังหวัด บ้านเรือนประชาชนได้รับความเสียหาย ๓๕,๐๒๓ หลัง มีผู้เสียชีวิต ๔๑ ราย

ปัจจุบันสถานการณ์เริ่มคลี่คลายแต่ยังคงมีผู้อพยพในพื้นที่ จ.อุบลราชธานี ๑ จุด ๖ ครัวเรือน ๒๖ คน สงง.ที่ตินวารินชำราบ เนื่องจากบ้านเรือนเสียหายอยู่ระหว่างซ่อมสร้าง และฟื้นฟูทำความสะอาด

๑๐.การคาดหมายลักษณะอากาศ ๗ วันข้างหน้า (ระหว่างวันที่ ๒๑ - ๒๗ ตุลาคม ๒๕๖๒)

ในช่วงวันที่ ๒๑- ๒๓ ต.ค. ๖๒ ประเทศไทยตอนบนจะมีอุณหภูมิสูงขึ้นกับมีหมอกในตอนเช้า สำหรับภาคใต้ยังคงมีฝนตกหนักบางแห่ง ส่วนคลื่นลมบริเวณอ่าวไทยมีกำลังอ่อนลง

ในช่วงวันที่ ๒๔ - ๒๗ ต.ค. ๖๒ ประเทศไทยตอนบนจะมีฝนฟ้าคะนองในระยะแรก หลังจากนั้นอุณหภูมิจะลดลง ๑-๓ องศาเซลเซียส อากาศเย็นในตอนเช้าและมีลมแรง สำหรับภาคใต้จะมีฝนเพิ่มขึ้นและมีฝนตกหนักถึงหนักมากบางแห่ง ส่วนบริเวณอ่าวไทยมีคลื่นสูงประมาณ ๒ เมตร บริเวณที่มีฝนฟ้าคะนองคลื่นสูงมากกว่า ๒ เมตร

อนึ่ง พายุระดับ๔ (พายุโซนร้อนรุนแรง) “นอกรี” บริเวณมหาสมุทรแปซิฟิกตอนบน คาดว่าจะเคลื่อนเข้าปกคลุมประเทศญี่ปุ่นตอนใต้ในช่วงวันที่ ๒๑-๒๒ ต.ค. ๖๒ ขอให้ผู้ที่เดินทางไปประเทศญี่ปุ่นตอนใต้ตรวจสอบสภาพอากาศก่อนเดินทางด้วย

จึงเรียนมาเพื่อโปรดทราบ

นายภาดล ถาวรฤชรัตน์
อธิบดีกรมทรัพยากรน้ำ