



รายงานสถานการณ์น้ำ  
ศูนย์ป้องกันวิกฤติน้ำ กรมทรัพยากรน้ำ  
วันอังคาร ที่ ๒๒ ตุลาคม ๒๕๖๒

**สภาวะอากาศ** ประเทศไทยภาคใต้ยังคงมีฝนตกหนักบางแห่ง ขอให้ประชาชนบริเวณดังกล่าวระวังอันตรายจากฝนที่ตกหนักและฝนที่ตกสะสม ซึ่งอาจทำให้เกิดน้ำท่วมฉับพลันน้ำป่าไหลหลากไว้ด้วย สำหรับภาคเหนือและภาคตะวันออกเฉียงเหนือมีอุณหภูมิลดลงเล็กน้อยกับมีหมอกบางในตอนเช้า



**สถานการณ์น้ำ**

กรมอุตุนิยมวิทยา เผยภาคเหนือ ภาคอีสาน เย็นตอนเช้า ภาคใต้ ฝนชุก กทม.เหลือ ฝน ๑๐ %

นครพนม น้ำโขงแห้งเร็ว! หาดทรายโผล่คล้ายเกล็ดพญานาค

(หมายเหตุ ข้อมูลข่าวจาก เดลินิวส์/สำนักข่าวไทย)

**สถานการณ์น้ำต่างประเทศ**

**สถานการณ์น้ำ**

**ระดับน้ำในแม่น้ำโขง** : MRC: Mekong River Commission ณ วันที่ ๒๑ ตุลาคม ๒๕๖๒

| สถานี                    | ระดับตลิ่ง | ระดับน้ำ<br>๒๐ ต.ค. ๖๒ | ระดับน้ำ<br>๒๑ ต.ค. ๖๒ | +สูงกว่าตลิ่ง<br>-ต่ำกว่าตลิ่ง | แนวโน้ม   |
|--------------------------|------------|------------------------|------------------------|--------------------------------|-----------|
| อ.เชียงแสน จ.เชียงราย    | ๑๒.๘๐      | ๑.๙๘                   | ๑.๙๘                   | -๑๐.๘๒                         | ทรงตัว    |
| อ.เชียงคาน จ.เลย         | ๑๖.๐๐      | ๕.๘๒                   | ๕.๓๘                   | -๑๐.๖๒                         | ลดลง      |
| อ.เมือง จ.หนองคาย        | ๑๒.๒๐      | ๑.๘๘                   | ๒.๒๘                   | -๙.๙๒                          | เพิ่มขึ้น |
| อ.เมือง จ.นครพนม         | ๑๒.๐๐      | ๑.๕๑                   | ๑.๕๓                   | -๑๐.๔๗                         | เพิ่มขึ้น |
| อ.เมือง จ.มุกดาหาร       | ๑๒.๕๐      | ๑.๙๗                   | ๒.๐๑                   | -๑๐.๔๙                         | เพิ่มขึ้น |
| อ.โขงเจียม จ.อุบลราชธานี | ๑๔.๕๐      | ๒.๕๕                   | ๒.๖๒                   | -๑๑.๘๘                         | เพิ่มขึ้น |

หมายเหตุ : ระดับ (รสม.) ข้อมูลจาก <http://www.dwr.go.th>

**ระดับน้ำ-ลุ่มน้ำเสาบสงขลา** ลุ่มน้ำทะเลสาบสงขลา ปัจจุบันสถานการณ์น้ำในลำน้ำโดยทั่วไปอยู่ในภาวะปกติ(ระดับน้ำต่ำกว่าระดับตลิ่งต่ำสุด) สถานการณ์น้ำในลำน้ำส่วนใหญ่มีแนวโน้มเพิ่มขึ้น และลดลงในบางพื้นที่ (ข้อมูลวันที่ ๒๑ ต.ค. ๒๕๖๒ ที่มากรมชลประทาน) สถานีคลองลำ อ.ศรีนครินทร์ จ.พัทลุง สถานีคลองนุ้ย อ.เมือง จ.พัทลุง สถานีคลองหระ อ.หาดใหญ่ จ.สงขลา สถานีคลองอู่ตะเภา อ.สะเดา จ.สงขลา สถานีคลองอู่ตะเภา อ.คลองหอยโข่ง จ.สงขลา สถานีคลองอู่ตะเภา อ.หาดใหญ่ จ.สงขลา วัดปริมาณน้ำได้ ๒๑.๑๔ ๗.๒๑ ๔.๗๒ ๑๐.๘๗ ๒.๖๑ ๑.๐๓ เมตร

สถานีตรวจวัดระดับน้ำ (CCTV) ณ วันที่ ๒๑ ตุลาคม ๒๕๖๒ การตรวจวัดระดับน้ำจากกล้อง (CCTV) ระดับน้ำส่วนใหญ่ อยู่ในเกณฑ์ปกติ

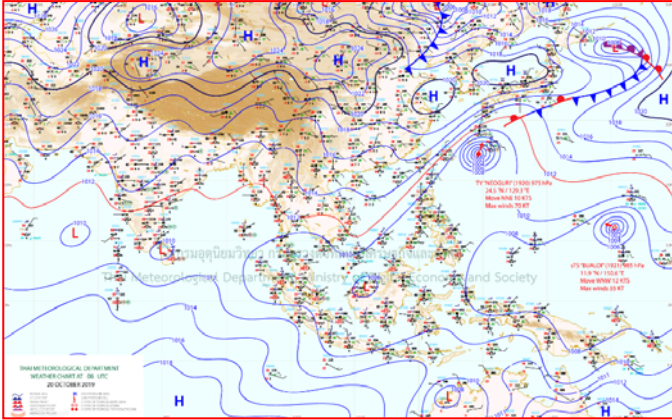
| ลำดับที่ | จังหวัด           | สถานที่ตั้งกล้อง                    | แม่น้ำ/คูน้ำ                    | วิกฤติน้ำแห้ง | วิกฤติน้ำท่วม | ระดับน้ำ (ม.รทก.) |              |          | สถานการณ์ | หมายเหตุ |
|----------|-------------------|-------------------------------------|---------------------------------|---------------|---------------|-------------------|--------------|----------|-----------|----------|
|          |                   |                                     |                                 |               |               | ระดับน้อยกว่า     | ระดับมากกว่า | พ.ศ.2562 |           |          |
| 1        | จ.แพร่            | สะพานมหาโพธิ์ อ.เมือง               | ยม                              | 143.18        | 152.33        | N/A               | N/A          | N/A      | น้ำปกติ   | ↔        |
| 2        | จ.สุโขทัย         | สะพานศรีรัตนาลัย อ.เมือง            | ยม                              | 60.14         | 71.78         | N/A               | N/A          | N/A      | น้ำปกติ   | ↔        |
| 3        | จ.สุโขทัย         | สะพานพระเมรุมาศ อ.เมือง             | ยม                              | 42.48         | 48.59         | 46.50             | 46.50        | 46.50    | น้ำปกติ   | ↔        |
| 4        | จ.พิษณุโลก        | สะพานบางระเกศ อ.บางระเกศ            | ยม                              | 31.73         | 37.23         | N/A               | N/A          | N/A      | น้ำปกติ   | ↔        |
| 5        | จ.พิจิตร          | สะพานโพทะเล อ.โพทะเล                | ยม                              | 22.58         | 30.63         | 25.90             | 25.90        | 25.90    | น้ำปกติ   | ↔        |
| 6        | จ.พิษณุโลก        | ไนท์บาซาร์ อ.เมือง                  | น่าน                            | 37.33         | 45.04         | N/A               | N/A          | N/A      | น้ำปกติ   | ↔        |
| 7        | จ.นครสวรรค์       | วัดเกษไชโยเหนือ อ.ชุมแสง            | น่าน                            | 18.73         | 25.60         | N/A               | N/A          | N/A      | น้ำปกติ   | ↔        |
| 8        | จ.นครสวรรค์       | บ้านทับกฤษ อ.ชุมแสง (ทับกฤษใต้)     | น่าน                            | -             | 26.16         | N/A               | N/A          | N/A      | น้ำปกติ   | ↔        |
| 9        | จ.อุตรดิตถ์       | สะพานท่าเสา อ.เมือง                 | น่าน                            | 49.22         | 56.91         | 53.84             | 54.20        | 54.40    | น้ำปกติ   | ↔        |
| 10       | จ.น่าน            | สะพานนครนันทพัฒนา อ.เมือง           | น่าน                            | 192.17        | 197.73        | 192.30            | 192.30       | N/A      | น้ำปกติ   | ↔        |
| 11       | จ.พิจิตร          | สะพานเสี้ยวโพธิ์ อ.โพธิ์ประทับช้าง  | น่าน                            | 18.19         | 27.23         | N/A               | N/A          | N/A      | น้ำปกติ   | ↔        |
| 12       | จ.พิษณุโลก        | สะพานสุพรรณกัลยา อ.เมือง            | น่าน                            | 33.98         | 44.52         | N/A               | N/A          | N/A      | น้ำปกติ   | ↔        |
| 13       | จ.อุตรธานี        | สถานีหัวหลวง อ.เมือง                | โขง                             | -             | -             | N/A               | N/A          | N/A      | น้ำปกติ   | ↔        |
| 14       | จ.เลย             | สถานีแม่น้ำเลย อ.เมือง              | โขง                             | -             | -             | N/A               | N/A          | N/A      | น้ำปกติ   | ↔        |
| 15       | จ.เชียงราย        | สถานีห้วยฝ้าย อ.แม่สาย              | แม่สาย/โขง                      | 395.79        | 396.50        | N/A               | N/A          | N/A      | น้ำปกติ   | ↔        |
| 16       | จ.หนองคาย         | สวนส่วนอุทกหนองคาย อ.เมือง          | โขง                             | 157.85        | 166.70        | N/A               | N/A          | N/A      | น้ำปกติ   | ↔        |
| 17       | จ.หนองคาย         | วัดทุ่งธาตุ อ.โพนพิสัย              | ห้วยหลวง/โขงอีสาน               | 150.50        | 159.43        | N/A               | N/A          | N/A      | น้ำปกติ   | ↔        |
| 18       | จ.นครพนม          | บ้านศาลปากน้ำ อ.ท่าอุเทน            | น้ำสงคราม/โขงอีสาน              | 133.42        | 141.02        | N/A               | N/A          | N/A      | น้ำปกติ   | ↔        |
| 19       | จ.นครราชสีมา      | ร.ร.เทศบาล 4 อ.เมือง                | ลำตะคอง/มูล                     | 174.60        | 178.00        | 176.50            | 176.50       | 176.50   | น้ำปกติ   | ↔        |
| 20       | จ.บุรีรัมย์       | สตึก อ.สตึก                         | มูล                             | 123.13        | 128.76        | 125.20            | 125.30       | 125.15   | น้ำปกติ   | ↔        |
| 21       | จ.สิงห์บุรี       | เชิงสะพานสิงห์บุรี อ.เมือง          | เจ้าพระยา                       | 3.45          | 11.50         | 2.45              | 2.40         | 3.00     | น้ำน้อย   | ↑        |
| 22       | จ.อ่างทอง         | บ้านยางรมณี อ.โพธิ์ทอง              | เจ้าพระยา                       | -             | 9.11          | N/A               | N/A          | N/A      | น้ำปกติ   | ↔        |
| 23       | จ.อ่างทอง         | ศาลากลางอ่างทอง อ.เมือง             | เจ้าพระยา                       | -             | 8.46          | N/A               | N/A          | N/A      | น้ำปกติ   | ↔        |
| 24       | จ.พมณครหรืออยุธยา | บ้านป้อม อ.พระนครศรีอยุธยา          | เจ้าพระยา                       | -             | -             | 8.10              | 7.74         | 7.55     | น้ำปกติ   | ↓        |
| 25       | จ.พมณครหรืออยุธยา | อ.เสนา                              | น้อย/เจ้าพระยา                  | 2.00          | 5.00          | N/A               | N/A          | N/A      | น้ำปกติ   | ↔        |
| 26       | จ.อุทัยธานี       | อุทัยใหม่ อ.เมือง                   | สะแกกรัง                        | -             | -             | 16.30             | 16.50        | 16.50    | น้ำปกติ   | ↔        |
| 27       | จ.พมณครหรืออยุธยา | สะพานบุรีคีรี อ.พระนครศรีอยุธยา     | เจ้าพระยา                       | -             | -             | -1.05             | -0.40        | -0.90    | น้ำปกติ   | ↓        |
| 28       | จ.ชัยนาท          | ปตร.พลงพ (วัดทรงสวย) อ.วัดสิงห์     | ท่าจีน                          | -             | -             | 5.50              | 5.50         | 5.60     | น้ำปกติ   | ↑        |
| 29       | จ.สมุทรปราการ     | สะพานข้ามแม่น้ำท่าจีน 3 อ.เมือง     | ท่าจีน                          | -5.11         | 0.57          | -0.74             | 0.36         | 0.36     | น้ำปกติ   | ↔        |
| 30       | จ.นครปฐม          | สะพานบุญศิริบำรุงราษฎร์ อ.สามพราน   | ท่าจีน                          | -5.59         | -0.30         | 0.28              | 0.78         | 0.28     | น้ำปกติ   | ↓        |
| 31       | จ.นครปฐม          | สะพานหลวงพ่อเป็น อ.นครไชยศรี        | ท่าจีน                          | -3.16         | 2.21          | 1.31              | 1.19         | 0.91     | น้ำปกติ   | ↓        |
| 32       | จ.สุพรรณบุรี      | สะพานวัดพระรูป อ.เมือง              | ท่าจีน                          | -1.26         | 2.75          | 1.25              | 1.25         | 1.20     | น้ำน้อย   | ↓        |
| 33       | จ.สุพรรณบุรี      | สะพานข้ามแม่น้ำท่าจีน อ.เมือง       | ท่าจีน                          | 1.55          | 5.18          | N/A               | N/A          | N/A      | น้ำปกติ   | ↔        |
| 34       | จ.ชัยนาท          | สะพานสามงาม-ท่าโบสถ์ อ.หันคา        | ท่าจีน                          | 10.69         | 12.83         | 11.42             | 11.42        | 11.42    | น้ำปกติ   | ↔        |
| 35       | จ.ฉะเชิงเทรา      | เชิงสะพานฉะเชิงเทรา อ.เมือง         | บางปะกง                         | -0.01         | 1.90          | 1.30              | 1.25         | N/A      | น้ำปกติ   | ↔        |
| 36       | จ.ฉะเชิงเทรา      | ตรงข้ามวัดจีนทหาร อ.เมือง           | จีนบุรี/ชายฝั่งทะเลตะวันออก     | 0.20          | 3.73          | N/A               | N/A          | N/A      | น้ำปกติ   | ↔        |
| 37       | จ.เพชรบุรี        | เทศบาลเมืองเพชรบุรี อ.เมือง         | เพชรบุรี                        | -             | 3.18          | 1.90              | 2.35         | 2.39     | น้ำปกติ   | ↑        |
| 38       | จ.ประจวบคีรีขันธ์ | ร.ร.อนุบาลบางสะพาน อ.บางสะพาน       | คลองบางสะพาน/ชายฝั่งทะเลตะวันตก | -             | 3.30          | 1.00              | 1.00         | 0.90     | น้ำปกติ   | ↓        |
| 39       | จ.สงขลา           | สถานีคลองอู่ตะเภาคลองควาย อ.หาดใหญ่ | ทะเลสาบสงขลา                    | -             | -             | 1.90              | 1.65         | 1.00     | น้ำน้อย   | ↓        |
| 40       | จ.พัทลุง          | สถานีคลองทะเลน้อย อ.ตะโหมด          | ทะเลสาบสงขลา                    | -             | -             | N/A               | N/A          | N/A      | น้ำปกติ   | ↔        |
| 41       | จ.พัทลุง          | สถานีลำปำ อ.เมือง                   | ทะเลสาบสงขลา                    | -             | -             | -0.55             | -0.50        | -0.20    | น้ำปกติ   | ↑        |
| 42       | จ.เชียงราย        | อุทกวิทยาเจียงแสน อ.เจียงแสน        | -                               | -             | -             | N/A               | N/A          | N/A      | น้ำปกติ   | ↔        |
| 43       | จ.เลย             | สถานีแม่น้ำโขง (MRC) อ.เชียงคาน     | โขง                             | -             | -             | N/A               | N/A          | N/A      | น้ำปกติ   | ↔        |
| 44       | จ.อุบลราชธานี     | สถานีแม่น้ำโขง (MRC) อ.โขงเจียม     | -                               | -             | -             | N/A               | N/A          | N/A      | น้ำปกติ   | ↔        |
| 45       | จ.นครสวรรค์       | บ้านบางแก้ว อ.บรรพตพิสัย            | ปิง-วัง-สะแกกรัง-ป่าสัก         | -             | -             | 37.67             | 37.47        | 37.07    | น้ำปกติ   | ↓        |
| 46       | จ.ตาก             | บ้านปากหรือห้วยจี่ อ.บ้านตาก        | ปิง-วัง-สะแกกรัง-ป่าสัก         | -             | -             | N/A               | N/A          | N/A      | น้ำปกติ   | ↔        |
| 47       | จ.เพชรบูรณ์       | บ้านกลางราง อ.หล่มสัก               | ปิง-วัง-สะแกกรัง-ป่าสัก         | -             | -             | 130.60            | 130.64       | 130.50   | น้ำปกติ   | ↓        |
| 48       | จ.เพชรบูรณ์       | แม่น้ำป่าสักที่ อ.เมือง             | ปิง-วัง-สะแกกรัง-ป่าสัก         | -             | -             | 111.10            | 111.00       | 111.00   | น้ำปกติ   | ↔        |
| 49       | จ.สระบุรี         | แม่น้ำป่าสักที่ อ.แก่งคอย           | ปิง-วัง-สะแกกรัง-ป่าสัก         | -             | -             | 6.88              | 6.68         | 6.68     | น้ำปกติ   | ↔        |

## ปริมาณน้ำฝนสูงสุด (มม.)

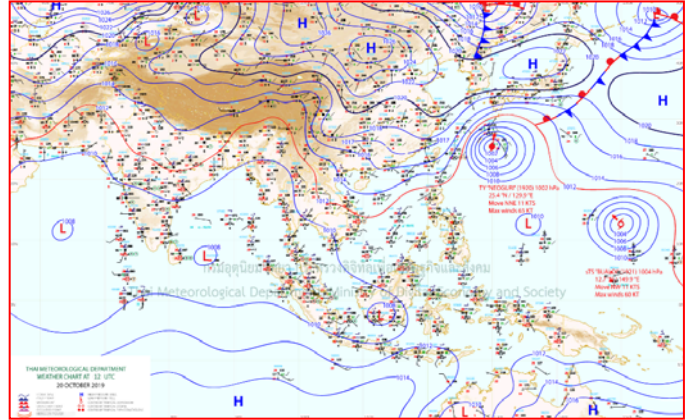
| จังหวัด         | ๑๖ ต.ค. ๖๒ | ๑๗ ต.ค. ๖๒ | ๑๘ ต.ค. ๖๒ | ๑๙ ต.ค. ๖๒ | ๒๐ ต.ค. ๖๒ | รวม   |
|-----------------|------------|------------|------------|------------|------------|-------|
| นครศรีธรรมราช   | ๓๔.๐       | ๘๑.๓       | ๖๐.๐       | ๗๒.๐       | ๑๐๒.๘      | ๓๕๐.๑ |
| สุราษฎร์ธานี    | ๕๐.๐       | ๔๔.๐       | ๓๕.๐       | ๓๙.๘       | ๑๕๔.๓      | ๓๒๓.๑ |
| สงขลา           | ๑๒๘.๖      | ๔๖.๐       | ๔๒.๐       | ๓๙.๒       | ๕๓.๐       | ๓๐๘.๘ |
| พัทลุง          | ๕๐.๐       | ๓๔.๒       | ๖๐.๐       | ๔๗.๔       | ๑๐๐.๐      | ๒๙๑.๖ |
| ชุมพร           | ๓๑.๐       | ๕๑.๘       | ๘๐.๐       | ๔๐.๐       | ๖๐.๐       | ๒๖๒.๘ |
| ปัตตานี         | ๕๐.๔       | ๖.๖        | ๒๙.๒       | ๖.๘        | ๓๔.๒       | ๑๒๗.๒ |
| ตรัง            | ๒๕.๖       | ๒๙.๕       | ๑๒.๔       | ๘.๐        | ๒๒.๐       | ๙๗.๕  |
| นราธิวาส        | ๗๕.๖       | ๔.๐        | ๑๘.๐       | ๒.๐        | ๔๗.๐       | ๑๔๖.๖ |
| ลำพูน           | ๑๘.๒       | ๒.๒        | ๒.๐        | -          | -          | ๒๒.๔  |
| ประจวบคีรีขันธ์ | ๔๙.๔       | ๔.๙        | ๒๐.๗       | ๕๒.๙       | ๒.๑        | ๑๓๐.๐ |
| สตูล            | ๒๑.๔       | ๑๓.๒       | ๑.๒        | ๑๓.๐       | ๒๓.๖       | ๗๒.๔  |
| ราชบุรี         | ๒๓.๐       | ๓๗.๙       | ๓.๔        | ๒.๓        | -          | ๖๖.๖  |
| เชียงใหม่       | ๖.๐        | ๓.๑        | ๒๐.๕       | ๔.๐        | -          | ๓๓.๖  |
| น่าน            | ๕.๒        | ๓๖.๒       | ๐.๕        | ๒.๐        | ๖.๐        | ๔๙.๙  |
| เชียงใหม่       | ๐.๘        | ๒.๙        | ๔.๘        | -          | -          | ๘.๕   |
| ลำปาง           | ๑๐.๓       | ๓๐.๙       | ๐.๖        | -          | -          | ๔๑.๘  |
| ตาก             | ๒๖.๐       | ๐.๒        | -          | -          | -          | ๒๖.๒  |
| ระนอง           | ๓.๗        | ๘.๕        | ๘.๖        | ๐.๙        | ๒๐.๕       | ๔๒.๒  |
| จันทบุรี        | -          | ๒๐.๑       | ๗.๓        | -          | -          | ๒๗.๔  |
| สระแก้ว         | ๔.๕        | ๑๑.๓       | ๔.๖        | ๑๒.๗       | ๒.๔        | ๓๕.๕  |
| ภูเก็ต          | ๐.๔        | ๖.๐        | ๔.๕        | ๓.๐        | ๓.๔        | ๑๗.๓  |
| ระยอง           | ๐.๔        | ๑๒.๑       | ๒๑.๕       | -          | -          | ๓๔.๐  |
| กรุงเทพฯ        | -          | ๒.๕        | -          | -          | -          | ๒.๕   |
| ตราด            | ๕.๘        | ๘.๒        | ๒.๓        | ๒๐.๔       | -          | ๓๖.๗  |
| ชลบุรี          | ๑.๐        | ๔.๑        | ๑๒.๗       | -          | -          | ๑๗.๘  |
| พะเยา           | -          | -          | -          | -          | -          | ๐.๐   |
| สมุทรปราการ     | -          | -          | -          | -          | -          | ๐.๐   |
| กระบี่          | ๒.๐        | ๓.๐        | ๖.๖        | ๐.๘        | ๕.๒        | ๑๗.๖  |
| ศรีสะเกษ        | ๕.๗        | -          | -          | -          | -          | ๕.๗   |
| ยะลา            | ๑๒.๒       | ๒.๖        | ๗.๐        | ๐.๗        | ๒.๗        | ๒๕.๒  |



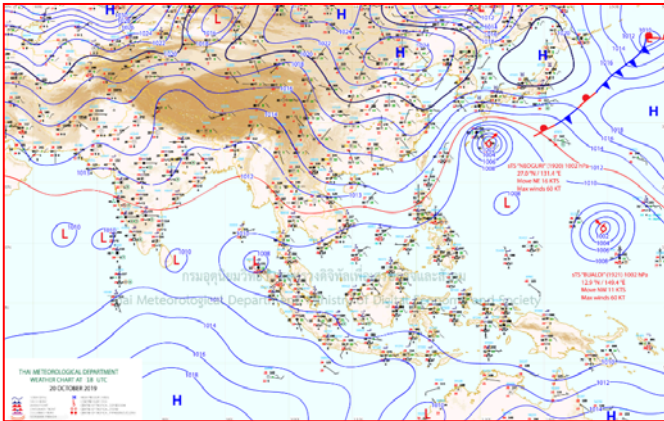
## แผนที่อากาศ



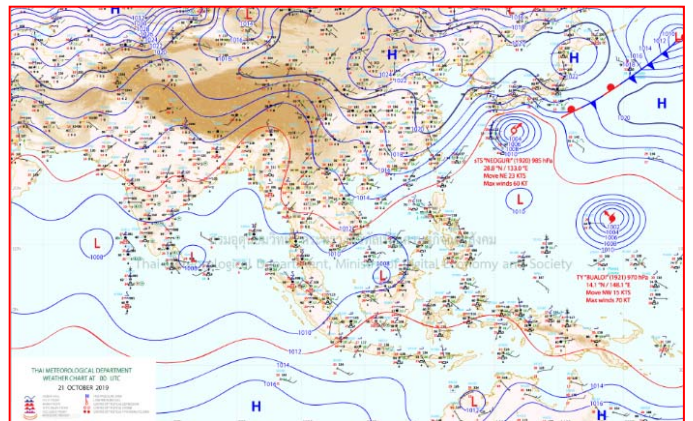
๒๐ ต.ค. ๖๒ เวลา ๐๓:๐๐ น. ๑



๒๐ ต.ค. ๖๒ เวลา ๐๙:๐๐ น. ๒



๒๑ ต.ค. ๖๒ เวลา ๐๑:๐๐ น. ๓



๒๑ ต.ค. ๖๒ เวลา ๐๗:๐๐ น. ๔



## ภาคเหนือ ภาคอีสาน เย็นตอนเช้า ภาคใต้ ฝนชุก กทม.เหลือฝน ๑๐ %

ภาคใต้ยังคงมีฝนตกต่อเนื่องและมีฝนตกหนักบางแห่ง ขอให้ประชาชนบริเวณดังกล่าวระวังอันตรายจากฝนที่ตกหนักและฝนที่ตกสะสม ซึ่งอาจทำให้เกิดน้ำท่วมฉับพลันน้ำป่าไหลหลากไว้ด้วย สำหรับภาคเหนือและภาคตะวันออกเฉียงเหนือมีอุณหภูมิสูงขึ้นเล็กน้อยกับมีหมอกบางในตอนเช้า แต่ยังคงมีอากาศเย็นในตอนเช้า ส่วนอ่าวไทยตอนล่างมีคลื่นสูง ๑-๒ เมตร บริเวณที่มีฝนฟ้าคะนองคลื่นสูงประมาณ ๒ เมตร ชาวเรือควรเพิ่มความระมัดระวังในการเดินเรือและหลีกเลี่ยงการเดินเรือบริเวณที่มีฝนฟ้าคะนอง

## พยากรณ์อากาศสำหรับประเทศไทยตั้งแต่เวลา ๐๖.๐๐ น. วันนี้ ถึง ๐๖.๐๐ น. วันพรุ่งนี้.

**ภาคเหนือ** อากาศเย็นในตอนเช้า อุณหภูมิจะสูงขึ้นเล็กน้อย กับมีหมอกในตอนเช้า บริเวณยอดดอยอากาศหนาว อุณหภูมิต่ำสุด ๑๐-๑๒ องศาเซลเซียส อุณหภูมิสูงสุด ๒๑-๒๓ องศาเซลเซียส อุณหภูมิสูงสุด ๓๓-๓๕ องศาเซลเซียส ลมตะวันออกเฉียงเหนือ ความเร็ว ๑๐-๒๕ กม./ชม.

**ภาคตะวันออกเฉียงเหนือ** อากาศเย็นในตอนเช้า อุณหภูมิจะสูงขึ้นเล็กน้อย กับมีหมอกในตอนเช้า บริเวณยอดดอยอากาศหนาว อุณหภูมิต่ำสุด ๑๓-๑๕ องศาเซลเซียส อุณหภูมิต่ำสุด ๒๒-๒๓ องศาเซลเซียส อุณหภูมิสูงสุด ๓๓-๓๔ องศาเซลเซียส ลมตะวันออกเฉียงเหนือ ความเร็ว ๑๕-๓๐ กม./ชม.

**ภาคกลาง** มีเมฆบางส่วน กับมีฝนฟ้าคะนอง ร้อยละ ๑๐ ของพื้นที่ ส่วนมากบริเวณจังหวัดราชบุรี และสมุทรสงคราม อุณหภูมิต่ำสุด ๒๓-๒๕ องศาเซลเซียส อุณหภูมิสูงสุด ๓๒-๓๕ องศาเซลเซียส ลมตะวันออกเฉียงเหนือ ความเร็ว ๑๐-๓๐ กม./ชม.

**ภาคตะวันออก** มีเมฆบางส่วน กับมีฝนฟ้าคะนอง ร้อยละ ๑๐ ของพื้นที่ ส่วนมากบริเวณจังหวัดจันทบุรี และตราด อุณหภูมิต่ำสุด ๒๓-๒๖ องศาเซลเซียส อุณหภูมิสูงสุด ๓๓-๓๕ องศาเซลเซียส ลมตะวันออก ความเร็ว ๑๕-๓๐ กม./ชม. ทะเลมีคลื่นสูงประมาณ ๑ เมตร ห่างฝั่งคลื่นสูงมากกว่า ๑ เมตร

**ภาคใต้ (ฝั่งตะวันออก)** มีเมฆมาก กับมีฝนฟ้าคะนอง ร้อยละ ๗๐ ของพื้นที่ และมีฝนตกหนักบางแห่ง บริเวณจังหวัดประจวบคีรีขันธ์ ชุมพร สุราษฎร์ธานี นครศรีธรรมราช พัทลุง และสงขลา อุณหภูมิต่ำสุด ๒๓-๒๕ องศาเซลเซียส อุณหภูมิสูงสุด ๒๘-๓๔ องศาเซลเซียส ตั้งแต่จังหวัดสุราษฎร์ธานีขึ้นมา ลมตะวันออกเฉียงเหนือ ความเร็ว ๑๕-๓๐ กม./ชม. ทะเลมีคลื่นสูงประมาณ ๑ เมตร บริเวณที่มีฝนฟ้าคะนองคลื่นสูงมากกว่า ๑ เมตร ตั้งแต่จังหวัดนครศรีธรรมราชลงไป ลมตะวันออกเฉียงเหนือ ความเร็ว ๑๕-๓๕ กม./ชม. ทะเลมีคลื่นสูง ๑-๒ เมตร บริเวณที่มีฝนฟ้าคะนองคลื่นสูงประมาณ ๒ เมตร

**ภาคใต้ (ฝั่งตะวันตก)** มีเมฆมาก กับมีฝนฟ้าคะนอง ร้อยละ ๗๐ ของพื้นที่ และมีฝนตกหนักบางแห่ง บริเวณจังหวัดระนอง พังงา ภูเก็ต กระบี่ ตรัง และสตูล อุณหภูมิต่ำสุด ๒๓-๒๕ องศาเซลเซียส อุณหภูมิสูงสุด ๒๘-๓๒ องศาเซลเซียส ลมตะวันออกเฉียงเหนือ ความเร็ว ๑๕-๓๐ กม./ชม. ทะเลมีคลื่นสูงประมาณ ๑ เมตร ห่างฝั่งคลื่นสูงมากกว่า ๑ เมตร

**กรุงเทพมหานครและปริมณฑล** มีเมฆบางส่วน กับมีฝนฟ้าคะนอง ร้อยละ ๑๐ ของพื้นที่ อุณหภูมิต่ำสุด ๒๕-๒๖ องศาเซลเซียส อุณหภูมิสูงสุด ๓๓-๓๖ องศาเซลเซียส ลมตะวันออกเฉียงเหนือ ความเร็ว ๑๐-๒๕ กม./ชม.

## น้ำโขงแห้งเร็ว! หาดทรายไหลคล้ายเกล็ดพญานาค

น้ำโขง จ.นครพนม แห้งเร็ว เกิดปรากฏการณ์หาดทรายไหลคล้ายเกล็ดพญานาค ชาวบ้านเรียกว่า "หาดทรายทองศรีโคตรบูร" ปกติจะพบเห็นในเดือน มี.ค.-เม.ย. แต่ปีนี้กลับเห็นตั้งแต่เดือน ต.ค.๒๕๖๒ ขณะที่ระดับน้ำโขงต่ำสุดเหลือเพียง ๑.๕๐ เมตร และยังมีแนวโน้มลดลงต่อเนื่อง เพราะปีนี้ปริมาณฝนน้อย ทั้งช่วง จุดที่พบเห็นหาดทรายไหลกลางน้ำโขง อยู่บริเวณท้ายเมือง ในเขตเทศบาลเมืองนครพนม เห็นได้เป็นพื้นที่กว้างหลายร้อยไร่ ระยะทางยาวกว่า ๑ กิโลเมตร สร้างปัญหาในการเดินเรือและออกเรือหาปลาของชาวบ้าน ชาวบ้านบอกว่าหาดทรายไหลเร็วกว่าทุกปี จากปกติจะเห็นในช่วงเดือนมีนาคม เมษายน ของทุกปี แต่ปีนี้ถือว่าระดับน้ำโขงผันผวนแห้งผิดปกติ

สำหรับหาดทรายกลางน้ำโขง ชาวบ้านเรียกว่า หาดทรายทองศรีโคตรบูร ถือเป็นปรากฏการณ์ทางธรรมชาติ จะเห็นได้เฉพาะช่วงฤดูแล้งเท่านั้น แต่ปีนี้พบในเดือนตุลาคม ชาวบ้านไม่เคยพบเห็นมาก่อน ลักษณะพิเศษของหาด



ทรายทองศรีโคตรบูร แปลกกว่าจุดอื่น เนื่องจากเม็ดทรายจะเป็นสีเหลืองทอง โดยเฉพาะเวลามีแสงแดดกระทบ มีความสวยงามมาก เวลาองและถ่ายภาพออกมาจะเป็นลักษณะเหมือนเกล็ดพญานาค และมองคล้ายลำตัวพญานาค ยาวตามลำน้ำโขง ซึ่งถือเป็นปรากฏการณ์ทางธรรมชาติสุดแปลก ทำให้ชาวบ้านแห่ไปชื่นชมและถ่ายภาพเป็นที่ระลึก

