



# รายงานการเฝ้าระวังติดตามสถานการณ์น้ำและความช่วยเหลือ กระทรวงทรัพยากรธรรมชาติและสิ่งแวดล้อม



ศูนย์ป้องกันวิกฤติน้ำ กรมทรัพยากรน้ำ กระทรวงทรัพยากรธรรมชาติและสิ่งแวดล้อม

โทรศัพท์ ๐ ๒๒๓๑ ๖๐๐๐ ต่อ ๖๔๔๕ โทรสาร ๐ ๒๒๓๘ ๖๖๒๕ http://www.dwr.go.th ID Line : mekhalawoc Email : mekhala@dwr.mail.go.th

รายงานฉบับที่ ๑๔๓/๒๕๖๒

เวลา ๐๘.๐๐ น.

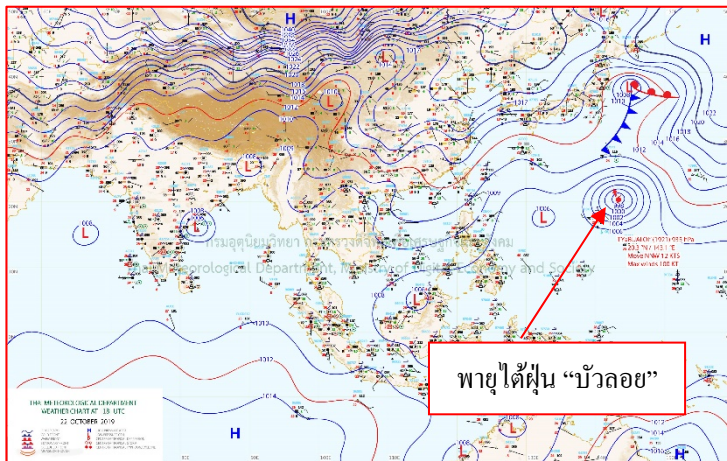
วันที่ ๒๓ ตุลาคม ๒๕๖๒

เรียน รมว.ทส. เลขานุการ รมว.ทส. ที่ปรึกษา รมว.ทส. ปกท.ทส. รอง ปกท.ทส. อทน. รอง อทน. และหน่วยงานที่เกี่ยวข้อง

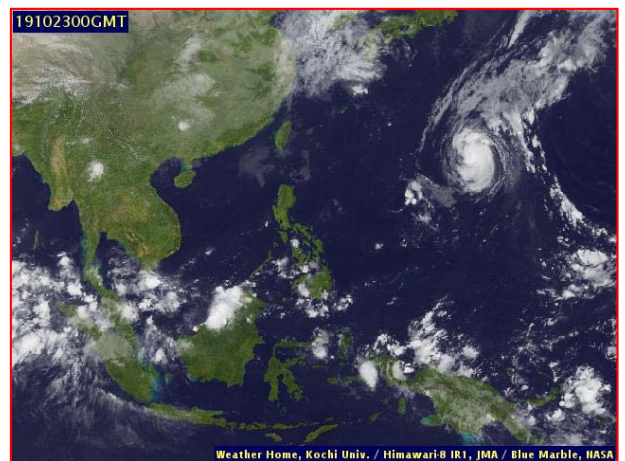
## ๑. สถานะอากาศ เวลา ๐๖.๐๐ น. (กรมอุตุนิยมวิทยา)

พยากรณ์อากาศ ๒๔ ชั่วโมงข้างหน้า ภาคใต้ยังคงมีฝนตกหนักบางแห่ง ขอให้ประชาชนบริเวณดังกล่าวระวังอันตรายจากฝนที่ตกหนักและฝนที่ตกสะสม ซึ่งอาจทำให้เกิดน้ำท่วมฉับพลันน้ำป่าไหลหลากไว้ด้วย สำหรับภาคเหนือและภาคตะวันออกเฉียงเหนืออุณหภูมิจะสูงขึ้นเล็กน้อยกับมีหมอกในตอนเช้า

อนึ่ง ในช่วงวันที่ ๒๔-๒๘ ตุลาคม ๒๕๖๒ บริเวณประเทศไทยจะมีอากาศแปรปรวน โดยภาคใต้มีฝนเพิ่มขึ้นและมีฝนตกหนักบางพื้นที่บริเวณ จังหวัดชุมพร สุราษฎร์ธานี นครศรีธรรมราช พัทลุง สงขลา ปัตตานี ยะลา และนราธิวาส ขอให้ประชาชนบริเวณดังกล่าวระวังอันตรายจากฝนที่ตกหนักและฝนที่ตกสะสมไว้ด้วย ซึ่งอาจทำให้เกิดน้ำท่วมฉับพลันน้ำป่าไหลหลากได้ ส่วนภาคเหนือและภาคตะวันออกเฉียงเหนือจะมีฝนเล็กน้อย

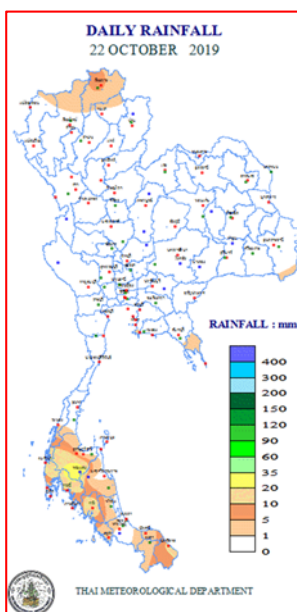


แผนที่อากาศ วันที่ ๒๓ ต.ค. ๒๕๖๒ เวลา ๐๑.๐๐ น.



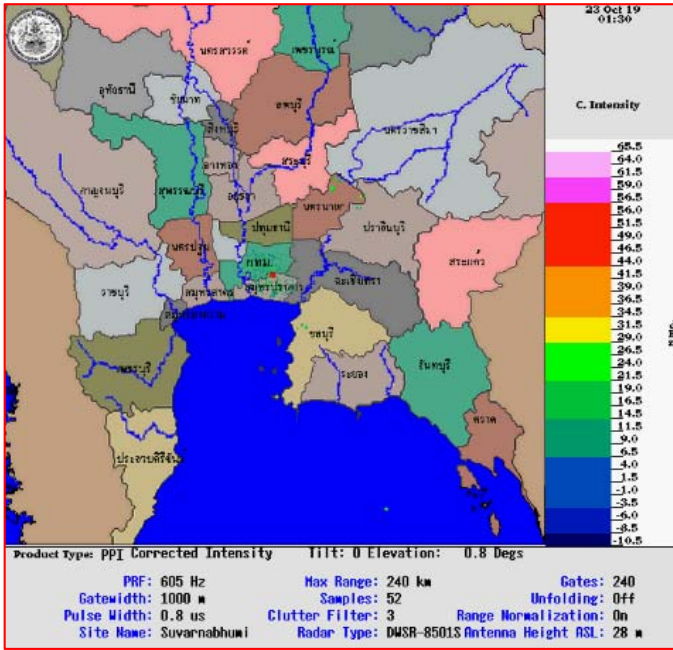
ภาพถ่ายดาวเทียม วันที่ ๒๓ ต.ค. ๒๕๖๒ เวลา ๐๗.๐๐ น.

## ๒. ปริมาณฝนสะสม ณ เวลา ๐๗.๐๐ น. (เมื่อวาน) - ๐๗.๐๐ น. (วันนี้) (กรมอุตุนิยมวิทยา)

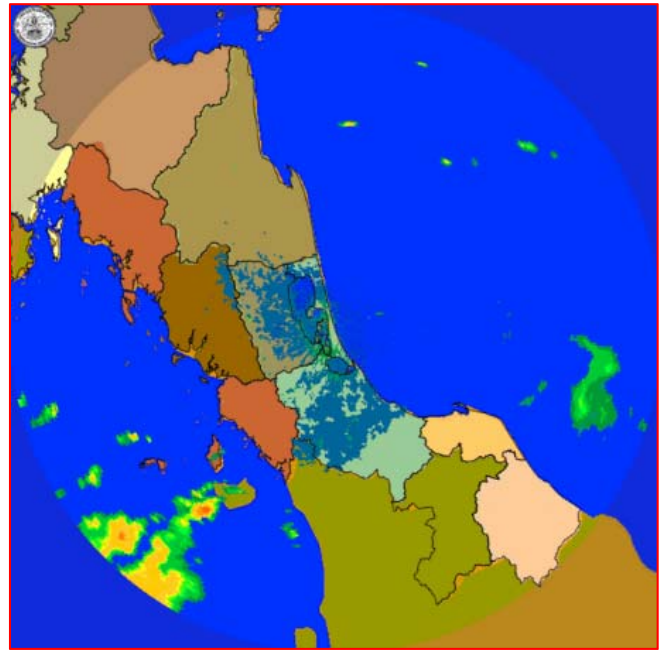


จุดตรวจวัด	ปริมาณฝน (มม.)
จ.สุราษฎร์ธานี (พระแสง สอท.)	๓๖.๔
จ.ตรัง	๑๗.๒
จ.พังงา (ตะกั่วป่า)	๑๔.๔
จ.กระบี่	๑๐.๐
จ.เชียงใหม่ (สภข.)	๕.๘
จ.ปัตตานี	๓.๐
จ.ยะลา (สภข.)	๑.๘

๓.เรดาร์ตรวจอากาศ ณ วันที่ ๒๓ ตุลาคม ๒๕๖๒ (กรมอุตุนิยมวิทยา)



สถานีสุวรรณภูมิ เวลา ๐๘.๓๐ น.



สถานีสทิงพระ จ.สงขลา เวลา ๐๘.๔๕ น.

จากเรดาร์ตรวจอากาศจะพบว่ามียกุ่มเมฆฝนกระจายภาคกลางของประเทศไทย

๔.สถานการณ์น้ำในแหล่งเก็บกักน้ำ ณ วันที่ ๒๒ ตุลาคม ๒๕๖๒ (กรมชลประทาน กรมทรัพยากรน้ำ และ สททช.)

๔.๑ สภาพน้ำในอ่างเก็บน้ำขนาดใหญ่ปริมาตรน้ำในอ่างฯ ๔๗,๗๐๕ ล้านลบ.ม.คิดเป็นร้อยละ ๖๗ (ปริมาตรน้ำใช้การได้ ๒๔,๑๖๓ ล้าน ลบ.ม. คิดเป็นร้อยละ ๕๑) ปริมาตรน้ำในอ่างฯ เทียบกับปี ๒๕๖๑ (๕๗,๐๔๙ ล้าน ลบ.ม. คิดเป็นร้อยละ ๘๐) น้อยกว่าปี ๒๕๖๑ จำนวน ๙,๓๔๓ ล้าน ลบ.ม. ปริมาณน้ำไหลลงอ่างฯ จำนวน ๕๕.๖๔ ล้าน ลบ.ม. ปริมาณน้ำระบายจำนวน ๗๑.๙๐ ล้าน ลบ.ม. สามารถรับน้ำได้อีก ๒๓,๒๒๑ ล้าน ลบ.ม.

อ่างเก็บน้ำ	ปริมาตรน้ำในอ่าง		ปริมาตรน้ำใช้การได้		ปริมาตรน้ำไหลลงอ่าง		ปริมาตรน้ำระบาย		ปริมาตรน้ำรับได้อีก (ล้าน ม. <sup>๓</sup> ) (ความจุที่ รนส- ปริมาตรน้ำปัจจุบัน)
	ปริมาตร (ล้าน ม. <sup>๓</sup> )	% น้ำเก็บกัก	ปริมาตร (ล้าน ม. <sup>๓</sup> )	% น้ำใช้การ	วันนี้ (ล้าน ม. <sup>๓</sup> )	เมื่อวาน (ล้าน ม. <sup>๓</sup> )	วันนี้ (ล้าน ม. <sup>๓</sup> )	เมื่อวาน (ล้าน ม. <sup>๓</sup> )	
๑.ภูมิพล	๕,๙๒๓	๔๔	๒,๑๒๓	๒๒	๔.๑๓	๑๕.๑๔	๖.๙๐	๖.๙๐	๗,๕๓๙
๒.สิริกิติ์	๕,๓๒๔	๕๖	๒,๔๗๔	๓๗	๕.๖๔	๗.๖๓	๘.๙๒	๘.๙๖	๕,๑๘๔
๓.จุฬารัตน์	๕๑	๓๑	๑๔	๑๑	๐.๐๕	๐.๐๑	๐.๐๐	๐.๐๐	๑๓๐
๔.อุบลรัตน์	๖๐๘	๒๕	๒๗	๑	๐.๐๐	๐.๐๐	๐.๓๑	๐.๓๐	๔,๐๓๒
๕.ลำปาว	๑,๖๓๕	๘๓	๑,๕๓๕	๘๒	๐.๐๐	๒.๔๓	๕.๔๐	๕.๑๓	๘๑๕
๖.สิรินธร	๑,๘๗๐	๙๕	๑,๐๓๙	๙๒	๓.๗๓	๐.๙๔	๐.๐๐	๐.๐๐	๙๖
๗.ป่าสักชลสิทธิ์	๓๗๒	๓๙	๓๖๙	๓๙	๐.๐๐	๐.๔๑	๐.๐๙	๐.๐๙	๕๘๘
๘.ศรีนครินทร์	๑๕,๕๘๕	๘๘	๕,๓๒๐	๗๑	๑๓.๖๒	๑๓.๑๔	๑๐.๐๙	๘.๐๘	๓,๑๘๕
๙.วชิราลงกรณ์	๗,๘๗๑	๘๙	๔,๘๕๙	๘๓	๘.๘๑	๕.๗๑	๑๕.๐๙	๑๒.๐๐	๓,๑๒๙
๑๐.ขุนด่านปราการชล	๒๐๙	๙๓	๒๐๔	๙๓	๐.๒๖	๐.๒๖	๐.๐๕	๐.๐๕	๑๖
๑๑.รัชชประภา	๓,๘๗๘	๖๙	๒,๕๒๖	๕๙	๓.๙๐	๓.๘๕	๔.๙๘	๓.๕๐	๒,๒๖๖
๑๒.บางาง	๘๓๖	๕๗	๕๕๙	๔๗	๕.๕๑	๖.๑๑	๖.๖๐	๔.๘๑	๗๕๔

๔.๒ อ่างเก็บน้ำขนาดกลาง ๓๕๐ แห่ง มีปริมาณน้ำ ๓,๔๖๐ ล้าน ลบ.ม. (๖๓%) ปริมาณน้ำใช้การ ๓,๑๓๖ ล้าน ลบ.ม. (๖๓%)

๔.๓ แหล่งน้ำธรรมชาติขนาดใหญ่ ๖ แห่ง มีปริมาณน้ำรวม ๔๒๗.๙๙ ล้าน ลบ.ม. (๘๓%)

๔.๔ แหล่งน้ำธรรมชาติขนาดเล็ก ๑๔๑,๐๙๗ แห่ง มีปริมาณน้ำรวม ๒,๕๗๔ ล้าน ลบ.ม.

**๕.สถานการณ์น้ำในประเทศ ณ วันที่ ๒๐ - ๒๓ ตุลาคม ๒๕๖๒ (กรมชลประทาน)**

สถานี	แม่น้ำ	อำเภอ	จังหวัด	ระดับ ตลิ่ง (ม.รทก.)	ระดับน้ำ (ม.รทก.)				แนวโน้ม	เปรียบเทียบ ระดับตลิ่ง
					อาทิตย์	จันทร์	อังคาร	พุธ		
					๒๐ ต.ค.	๒๑ ต.ค.	๒๒ ต.ค.	๒๓ ต.ค.		
P.๑	ปิง	เมือง	เชียงใหม่	๓.๗๐	๑.๒๖	๑.๔๔	๑.๒๔	๑.๒๙	เพิ่มขึ้น	-๒.๔๑
W.๑C	วัง	เมือง	ลำปาง	๕.๒๐	-๐.๓๗	-๐.๓๗	-๐.๓๘	-๐.๓๙	ลดลง	-๕.๕๙
Y.๑๖	ยม	บางระกำ	พิษณุโลก	๗.๓๐	๑.๙๘	๑.๙๔	๑.๙๒	๑.๘๗	ลดลง	-๕.๔๓
N.๗A	น่าน	เมือง	พิจิตร	๙.๘๗	๑.๗๐	๑.๖๙	๑.๖๙	๑.๖๙	ทรงตัว	-๘.๑๘
C.๒	เจ้าพระยา	เมือง	นครสวรรค์	๒๖.๒๐	๑๘.๔๑	๑๘.๐๗	๑๘.๐๐	๑๗.๖๓	ลดลง	-๘.๕๗
C.๑๓	เจ้าพระยา	สรรพยา	ชัยนาท	๑๖.๓๔	๖.๗๔	๖.๒๐	๖.๐๖	๕.๘๗	ลดลง	-๑๐.๔๗
M.๖A	มูล	สตึก	บุรีรัมย์	๖.๐๐	๑.๐๐	๐.๘๗	๐.๖๗	๐.๖๐	ลดลง	-๕.๔๐
M.๗	มูล	เมือง	อุบลราชธานี	๗.๐๐	๒.๔๓	๒.๔๘	๒.๕๖	๒.๕๖	ทรงตัว	-๔.๔๔
M.๑๙๑	ลำตะคอง	เมือง	นครราชสีมา	๓.๐๐	๐.๙๑	๐.๕๐	๐.๘๒	๐.๘๕	เพิ่มขึ้น	-๒.๑๕
M.๖๙	ลำเซบก	โครงการพิชผล	อุบลราชธานี	๗.๓๐	๕.๔๐	๕.๔๗	๕.๔๐	๕.๓๙	ลดลง	-๑.๙๑
X.๖๔	คลองท่ามะ	ท่ามะ	ชุมพร	๑๗.๑๓	๑๒.๔๐	๑๒.๒๖	๑๐.๖๒	๙.๖๓	ลดลง	-๗.๕๐
X.๑๔๙	คลองกลาย	นบพิตำ	นครศรีธรรมราช	๓๓.๙๖	๒๘.๗๘	๒๙.๑๕	๒๘.๘๓	๒๘.๖๗	ลดลง	-๕.๒๙
X.๒๗๔	แม่น้ำโก-ลก	แว้ง	นราธิวาส	๒๔.๑๘	๑๘.๘๐	๑๘.๗๘	๑๘.๗๓	๑๘.๖๙	ลดลง	-๕.๔๙
X.๓๗A	แม่น้ำตาปี	พระแสง	สุราษฎร์ธานี	๑๑.๗๐	๗.๔๓	๗.๕๙	๗.๖๐	๗.๖๔	เพิ่มขึ้น	-๔.๐๖

\*\*\* ยังไม่ได้รับรายงาน

**สถานการณ์น้ำในพื้นที่ลุ่มน้ำโขง ณ วันที่ ๒๓ ตุลาคม ๒๕๖๒ (Mekong River Commission (MRC))**

สถานี	ระดับ อ้างอิง (ม.รทก.)	ระดับ ตลิ่ง (ม.)	ระดับน้ำ (ม.)					เปรียบเทียบ ระดับ ตลิ่ง (ม.)	ผลต่างของระดับน้ำ (ม.)		แนว โน้ม
			๑๙ ต.ค.	๒๐ ต.ค.	๒๑ ต.ค.	๒๒ ต.ค.	๒๓ ต.ค.		๓ วัน ย้อนหลัง	๕ วัน ย้อนหลัง	
อ.เชียงแสน จ.เชียงราย	๓๕๗.๑๑๐	๑๒.๘๐	๑.๙๕	๑.๙๘	๑.๙๘	๒.๓๒	๒.๕๖	-๑๐.๓๔	๐.๔๘	๐.๕๑	เพิ่มขึ้น
อ.เชียงคาน จ.เลย	๑๙๔.๑๑๘	๑๖.๐๐	๕.๐๐	๕.๘๒	๕.๓๘	๔.๔๐	๕.๔๒	-๑๐.๕๘	๐.๐๔	๐.๔๒	เพิ่มขึ้น
อ.เมือง จ.หนองคาย	๑๕๓.๖๔๘	๑๒.๒๐	๑.๗๔	๑.๘๘	๒.๒๘	๒.๔๕	๑.๘๕	-๑๐.๓๕	-๐.๔๓	๐.๑๑	ลดลง
อ.เมือง จ.นครพนม	๑๓๒.๖๘๐	๑๒.๐๐	๑.๔๐	๑.๕๑	๑.๕๓	๑.๕๓	๑.๕๙	-๑๐.๔๑	๐.๐๖	๐.๑๙	เพิ่มขึ้น
อ.เมือง จ.มุกดาหาร	๑๒๔.๒๑๙	๑๒.๕๐	๑.๙๐	๑.๙๗	๒.๐๑	๒.๐๑	๒.๐๓	-๑๐.๔๗	๐.๐๒	๐.๑๓	เพิ่มขึ้น
อ.โขงเจียม จ.อุบลราชธานี	๘๘.๐๓๐	๑๔.๕๐	๒.๕๒	๒.๕๕	๒.๖๒	๒.๖๘	๒.๗๐	-๑๑.๘๐	๐.๐๘	๐.๑๘	เพิ่มขึ้น

\*\*\* ไม่มีสถานการณ์

**๖.สถานการณ์เตือนภัย Early Warning ณ วันที่ ๒๓ ตุลาคม ๒๕๖๒ (กรมทรัพยากรน้ำ)**

[เวลา ๑๕.๐๐ น.(เมื่อวาน) - ๐๘.๐๐ น. (วันนี้)]

การแจ้งเตือน	สถานี	การแจ้งเตือน
เตือนสีแดง (อพยพ)	-	-
เตือนสีเหลือง (เตือนภัย)	-	-
เตือนสีเขียว (เฝ้าระวัง)	-	-

\*\*\* ไม่มีสถานการณ์

**๗.สถานการณ์ธรณีพิบัติภัย ณ วันที่ ๒๒ ตุลาคม ๒๕๖๒ (กรมทรัพยากรธรณี)**

เนื่องจากในพื้นที่เสี่ยงดินถล่ม มีปริมาณน้ำฝนไม่ถึงเกณฑ์การเฝ้าระวัง ประกอบกับบางพื้นที่ไม่มีฝนตก จึงไม่มีพื้นที่ติดตามสถานการณ์พิบัติภัยดินถล่มและน้ำป่าไหลหลาก

๘.เหตุการณ์วิกฤตน้ำปัจจุบัน ณ วันที่ ๒๓ ตุลาคม ๒๕๖๒ [เวลา ๑๕.๐๐ น.(เมื่อวาน) - ๐๘.๐๐ น. (วันนี้)]

ไม่มีสถานการณ์

๙.สถานการณ์ภาวะน้ำท่วม และสถานการณ์ฝนแล้ง/ฝนทิ้งช่วง ณ วันที่ ๒๓ ตุลาคม ๒๕๖๒ (กรมป้องกันและบรรเทาสาธารณภัย)

#### น้ำท่วม

จากอิทธิพลพายุโซนร้อน "โพดุล" และอิทธิพลพายุโซนร้อน "คาจิกิ" ประกอบกับมรสุมตะวันตกเฉียงใต้พัดปกคลุมทะเลอันดามัน ภาคใต้ และอ่าวไทยมีกำลังแรงมีผลกระทบ ตั้งแต่วันที่ ๒๙ ส.ค. - ๑๖ ต.ค. ๒๕๖๒ ทำให้เกิดน้ำท่วมฉับพลัน น้ำป่าไหลหลาก ดินสไลด์ และวาตภัย ในพื้นที่ ๓๒ จังหวัด บ้านเรือนประชาชนได้รับความเสียหาย ๓๕,๐๗๕ หลัง มีผู้เสียชีวิต ๔๑ ราย

ปัจจุบันสถานการณ์เริ่มคลี่คลายแต่ยังคงมีผู้อพยพในพื้นที่ จ.อุบลราชธานี ๑ จุด ๒ คริวเรือน ๖ คน สนง.ที่ดินวารินชำราบ เนื่องจากบ้านเรือนเสียหายอยู่ระหว่างซ่อมสร้าง และฟื้นฟูทำความสะอาด

#### น้ำไหลหลาก

จ.สุราษฎร์ธานี วันที่ ๒๑ ต.ค.๖๒ ฝนตกหนักทำให้เกิดน้ำไหลหลากในพื้นที่ อ.ดอนสัก ต.ชลคราม (ม.๖) บ้านเรือนประชาชนได้รับผลกระทบ ๕๐ คริวเรือน ปัจจุบันสถานการณ์ระดับน้ำลดลง หากไม่มีฝนตกเพิ่มเติม คาดว่าจะคลี่คลายในวันนี้

๑๐.การคาดหมายลักษณะอากาศ ๗ วันข้างหน้า (ระหว่างวันที่ ๒๒ - ๒๘ ตุลาคม ๒๕๖๒)

ในช่วงวันที่ ๒๒- ๒๓ ต.ค. ๖๒ ประเทศไทยตอนบนจะมีอุณหภูมิสูงขึ้นกับมีหมอกในตอนเช้า สำหรับภาคใต้ยังคงมีฝนตกหนักบางแห่ง ส่วนคลื่นลมบริเวณอ่าวไทยมีกำลังอ่อนลง ส่วนในช่วงวันที่ ๒๔ - ๒๘ ต.ค. ๖๒ ประเทศไทยตอนบนจะมีฝนฟ้าคะนองในระยะแรก หลังจากนั้นอุณหภูมิจะลดลง ๑-๓ องศาเซลเซียส อากาศเย็นในตอนเช้าและมีลมแรง สำหรับภาคใต้จะมีฝนเพิ่มขึ้นและมีฝนตกหนักถึงหนักมากบางแห่ง ส่วนบริเวณอ่าวไทยมีคลื่นสูงประมาณ ๒ เมตร บริเวณที่มีฝนฟ้าคะนองคลื่นสูงมากกว่า ๒ เมตร

จึงเรียนมาเพื่อโปรดทราบ

นายภาตล ถาวรฤชรัตน์  
อธิบดีกรมทรัพยากรน้ำ