

รายงานสถานการณ์น้ำลุ่มน้ำเจ้าพระยา

วันที่ 24 ตุลาคม 2562

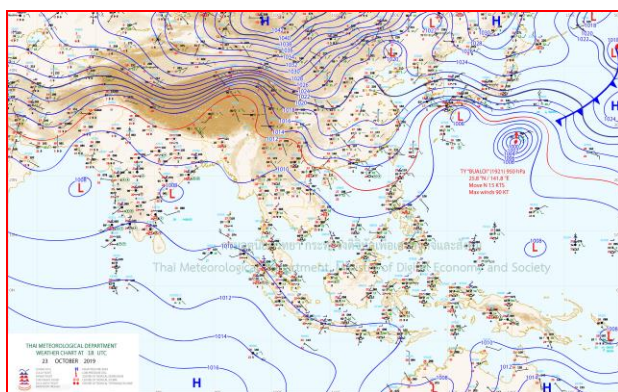
1) สภาพภูมิอากาศ

ลักษณะอากาศทั่วไป (ที่มา: กรมอุตุนิยมวิทยา)

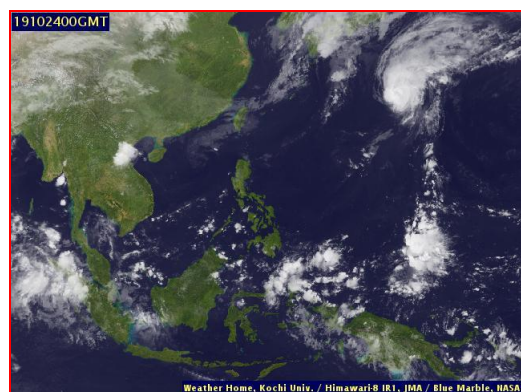
พยากรณ์อากาศ 24 ชั่วโมง ภาคใต้ยังคงมีฝนตกหนักบางแห่ง ขอให้ประชาชนบริเวณดังกล่าวระวังอันตรายจากฝนที่ตกหนักและฝนที่ตกสะสม ซึ่งอาจทำให้เกิดน้ำท่วมฉับพลันน้ำป่าไหลหลากไว้ด้วย สำหรับภาคกลาง ภาคตะวันออก ภาคเหนือ และภาคตะวันออกเฉียงเหนือ อุณหภูมิจะสูงขึ้นเล็กน้อยกับมีหมอกในตอนเช้าและมีฝนเล็กน้อยบางแห่ง อนึ่ง ในช่วงวันที่ 24-28 ตุลาคม 2562 ประเทศไทยจะมีอากาศแปรปรวน โดยภาคใต้มีฝนเพิ่มขึ้น และมีฝนตกหนักบางพื้นที่บริเวณจังหวัดชุมพร สุราษฎร์ธานี นครศรีธรรมราช พัทลุง สงขลา ปัตตานี ยะลา และนราธิวาส ขอให้ประชาชนบริเวณดังกล่าวระวังอันตรายจากฝนที่ตกหนักและฝนที่ตกสะสมไว้ด้วย ซึ่งอาจทำให้เกิดน้ำท่วมฉับพลันน้ำป่าไหลหลากได้ ส่วนภาคเหนือและภาคตะวันออกเฉียงเหนือจะมีฝนฟ้าคะนองเกิดขึ้น

บริเวณความกดอากาศสูงที่ปกคลุมบริเวณภาคเหนือ ภาคตะวันออกเฉียงเหนือ และทะเลจีนใต้มีกำลังอ่อน ทำให้ประเทศไทยตอนบนมีอุณหภูมิสูงขึ้น และมีฝนเล็กน้อยบางแห่ง โดยในภาคเหนือและภาคตะวันออกเฉียงเหนือมีหมอกในตอนเช้า สำหรับมรสุมตะวันออกเฉียงเหนือที่พัดปกคลุมอ่าวไทย และภาคใต้มีกำลังอ่อนลง แต่ยังคงทำให้ภาคใต้มีฝนตกหนักบางแห่ง ส่วนคลื่นลมบริเวณอ่าวไทยตอนล่างมีกำลังอ่อน บริเวณความกดอากาศสูงกำลังปานกลางระลอกใหม่จากประเทศจีนได้แผ่ลงมาปกคลุมประเทศจีนตอนล่างแล้ว คาดว่าจะแผ่ลงมาปกคลุมประเทศไทยตอนบนในช่วงวันที่ 24-28 ตุลาคม 2562 ซึ่งจะทำให้บริเวณดังกล่าวมีฝนฟ้าคะนองในระยะแรก หลังจากนั้นอุณหภูมิจะลดลง สำหรับมรสุมตะวันออกเฉียงเหนือที่พัดปกคลุมอ่าวไทยและภาคใต้จะมีกำลังแรงขึ้น ทำให้ภาคใต้มีฝนเพิ่มขึ้นและมีฝนตกหนักถึงหนักมากบางแห่ง ส่วนคลื่นลมบริเวณอ่าวไทยจะมีกำลังปานกลาง พายุระดับ 5 (ดีฟูน) “บัวลอย” (BUALOI) บริเวณมหาสมุทรแปซิฟิก กำลังเคลื่อนตัวทางเหนือเข้าใกล้ประเทศญี่ปุ่น ผู้ที่จะเดินทางไปบริเวณดังกล่าว ขอให้ตรวจสอบสภาพอากาศก่อนเดินทางด้วย พายุนี้ไม่มีผลกระทบต่อประเทศไทย

สภาพอากาศภาคกลาง มีเมฆบางส่วน กับมีฝนฟ้าคะนอง ร้อยละ 10 ของพื้นที่ ส่วนมากบริเวณจังหวัดสมุทรสาคร และนครปฐม อุณหภูมิต่ำสุด 23-26 องศาเซลเซียส อุณหภูมิสูงสุด 35-37 องศาเซลเซียส ลมตะวันออกเฉียงเหนือ ความเร็ว 10-30 กม./ชม.



แผนที่อากาศ วันที่ 24 ต.ค. 2562 เวลา 07.00 น.

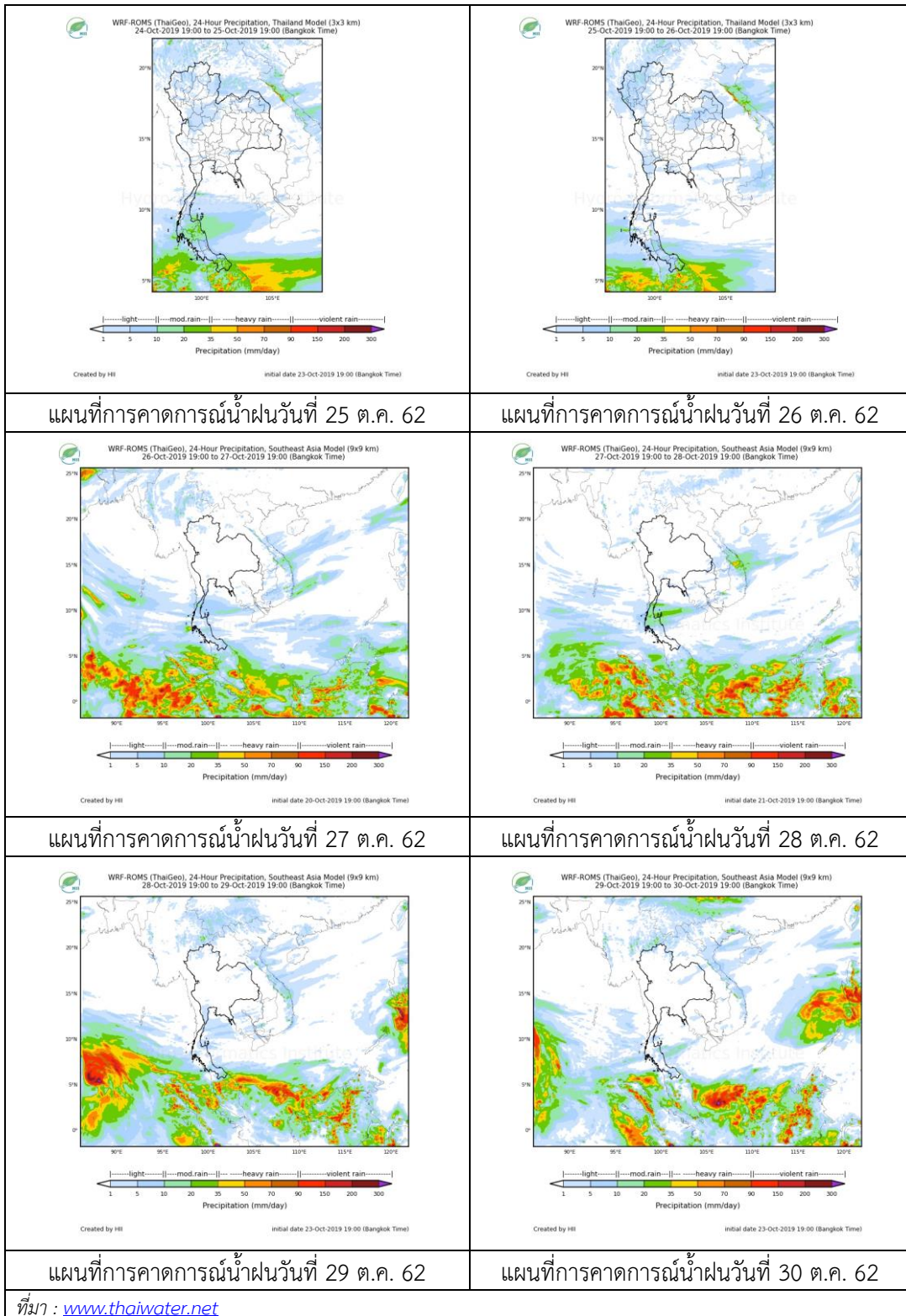


ภาพถ่ายจากดาวเทียม วันที่ 24 ต.ค. 2562

2) สถานการณ์ฝน

จากข้อมูลสถานการณ์น้ำฝนในพื้นที่ลุ่มน้ำเจ้าพระยาของวันที่ 24 ตุลาคม 2562 จากกรมทรัพยากรน้ำ กรมอุตุนิยมวิทยา กรมชลประทาน และสถาบันสารสนเทศทรัพยากรน้ำและการเกษตร (องค์การมหาชน) พบว่าไม่มีฝนตกในพื้นที่ลุ่มน้ำ

สถานการณ์น้ำฝน



3) ข้อมูลปริมาณน้ำในลำน้ำ

ลุ่มน้ำเจ้าพระยา ระดับน้ำอยู่ในเกณฑ์ปกติ โดยระดับน้ำลดลงในบางสถานี

สถานการณ์น้ำท่า (24 ต.ค. – 26 ต.ค. 2562 ที่มา: กรมชลประทาน)

สถานี	แม่น้ำ	อำเภอ	จังหวัด	ระดับตลิ่ง	พฤษ	ศุกร	เสาร์
				ปริมาณน้ำ (ลบ.ม./วิ.)	24 ต.ค.	25 ต.ค.	26 ต.ค.
C.2	เจ้าพระยา	เมือง	นครสวรรค์	26.20	17.56	17.48	17.40
				3,590	258	242	226
C.13	เขื่อน เจ้าพระยา	สรรพยา	ชัยนาท	17.21	15.96	15.84	15.72
				2,840	80	80	70
C.3	เจ้าพระยา	เมือง	สิงห์บุรี	11.70	2.15	2.08	2.01
				2,340	**	**	**
C.35	เจ้าพระยา	พระนครศรีอยุธยา	พระนครศรีอยุธยา	4.58	0.70	0.64	0.58
				1,155	**	**	**
C.36	คลองบาง หลวง	บางบาล	พระนครศรีอยุธยา	4.00	0.50	0.73	0.65
				404	**	**	**
C.37	คลอง บางบาน	บางบาล	พระนครศรีอยุธยา	3.80	0.46	0.58	0.62
				134	**	**	**

สถานีทับกฤช ต.ทับกฤชใต้ อ.ชุมแสง
จ.นครสวรรค์ (ลุ่มน้ำเจ้าพระยา)



สถานีวัดโคกจันทร์ ต.โพนางดำ อ.สรรพยา
จ.ชัยนาท (ลุ่มน้ำเจ้าพระยา)



สถานีศาลากลางอ่างทอง ต.บางแก้ว อ.เมือง
จ.อ่างทอง (ลุ่มน้ำเจ้าพระยา)



สถานีบ้านท้ายดง ต.บางกระบือ อ.สามโคก
จ.ปทุมธานี (ลุ่มน้ำเจ้าพระยา)



ปริมาณน้ำในลำน้ำต่างๆ ในพื้นที่ลุ่มน้ำเจ้าพระยา

4) สรุป

สถานการณ์ในลุ่มน้ำเจ้าพระยาอยู่ในเกณฑ์ปกติ โดยระดับน้ำเขื่อนเจ้าพระยามีปริมาณน้ำไหลผ่าน 80 ลบ.ม./วินาที ระดับน้ำเหนือเขื่อน + 15.96 ม.รทก. ระดับน้ำท้ายเขื่อน + 5.64 ม.รทก.