

รายงานสถานการณ์น้ำลุ่มน้ำทะเลสาบสงขลา

วันที่ 24 ตุลาคม 2562

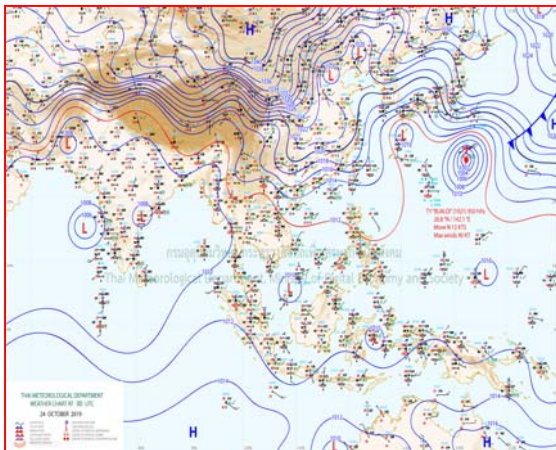
1) สภาพภูมิอากาศ

ลักษณะอากาศทั่วไป (ที่มา: กรมอุตุนิยมวิทยา)

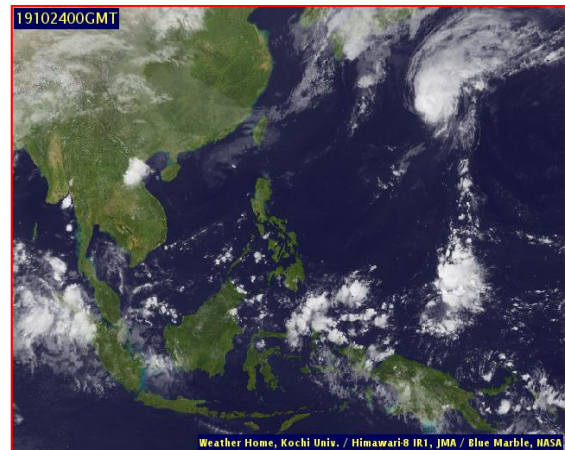
พยากรณ์อากาศ 24 ชั่วโมงข้างหน้า ภาคใต้ยังคงมีฝนตกหนักบางแห่ง ขอให้ประชาชนบริเวณดังกล่าวระวังอันตรายจากฝนที่ตกหนักและฝนที่ตกสะสม ซึ่งอาจทำให้เกิดน้ำท่วมฉับพลันน้ำป่าไหลหลากไว้ด้วย สำหรับภาคกลาง ภาคตะวันออก ภาคเหนือ และภาคตะวันออกเฉียงเหนือ อุณหภูมิจะสูงขึ้นเล็กน้อยกับมีหมอกในตอนเช้าและมีฝนเล็กน้อยบางแห่ง

อนึ่ง ในช่วงวันที่ 24-28 ตุลาคม 2562 ประเทศไทยจะมีอากาศแปรปรวน โดยภาคใต้มีฝนเพิ่มขึ้นและมีฝนตกหนักบางพื้นที่บริเวณจังหวัดชุมพร สุราษฎร์ธานี นครศรีธรรมราช พัทลุง สงขลา ปัตตานี ยะลา และนราธิวาส ขอให้ประชาชนบริเวณดังกล่าวระวังอันตรายจากฝนที่ตกหนักและฝนที่ตกสะสมไว้ด้วย ซึ่งอาจทำให้เกิดน้ำท่วมฉับพลันน้ำป่าไหลหลากได้ ส่วนภาคเหนือและภาคตะวันออกเฉียงเหนือจะมีฝนฟ้าคะนองเกิดขึ้น

สภาพอากาศภาคใต้ฝั่งตะวันออก มีเมฆมาก กับมีฝนฟ้าคะนอง ร้อยละ 60 ของพื้นที่ และมีฝนตกหนักบางแห่ง บริเวณจังหวัดสุราษฎร์ธานี นครศรีธรรมราช พัทลุง สงขลา ปัตตานี ยะลา และนราธิวาส อุณหภูมิต่ำสุด 23-25 องศาเซลเซียส อุณหภูมิสูงสุด 32-36 องศาเซลเซียส **ผลคาดการณ์ปริมาณน้ำฝนล่วงหน้า 1-7 วัน** ในช่วงวันที่ 24 - 29 ต.ค. 62 มีฝนฟ้าคะนอง ร้อยละ 70-80 ของพื้นที่ และมีฝนตกหนักถึงหนักมากบางแห่ง



แผนที่อากาศ วันที่ 24 ต.ค. 2562 เวลา 07.00 น.



ภาพถ่ายจากดาวเทียม วันที่ 24 ต.ค. 2562

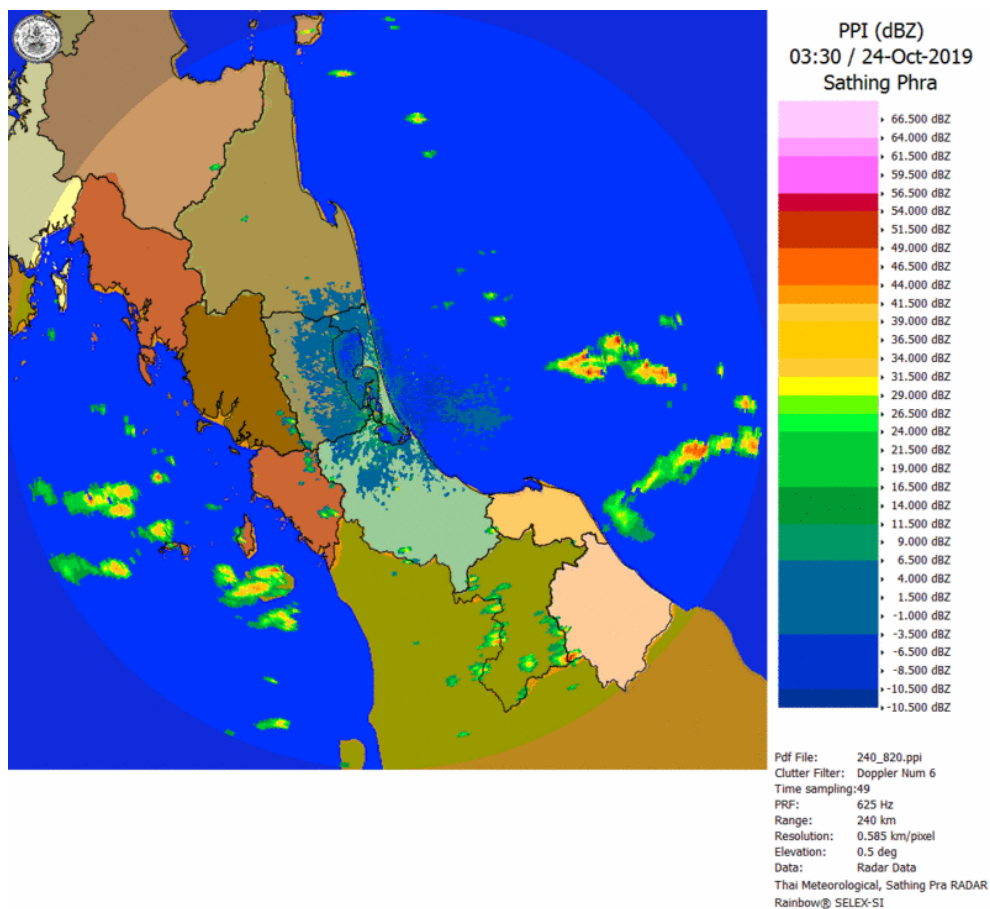
2) สถานการณ์ฝน

จากข้อมูลสถานการณ์ฝนในพื้นที่ลุ่มน้ำทะเลสาบสงขลาของวันที่ 24 ตุลาคม 2562 จากกรมทรัพยากรน้ำ กรมอุตุนิยมวิทยา กรมชลประทาน และสถาบันสารสนเทศทรัพยากรน้ำ (องค์การมหาชน) พบว่า มีฝนตกในพื้นที่ บริเวณอำเภอตะโหมด กงหรา ศรีนครินทร์ บางแก้ว และอำเภอเมือง จังหวัดพัทลุง บริเวณอำเภอสะเดา บางกล่ำ หาดใหญ่ และอำเภอเมือง จังหวัดสงขลา ปริมาณฝน “ฝ” - 36.0 มิลลิเมตร

ข้อมูลสถานการณ์ฝนในพื้นที่ลุ่มน้ำทะเลสาบสงขลา ณ วันที่ 24 ตุลาคม 2562 เวลา 07.00 น.

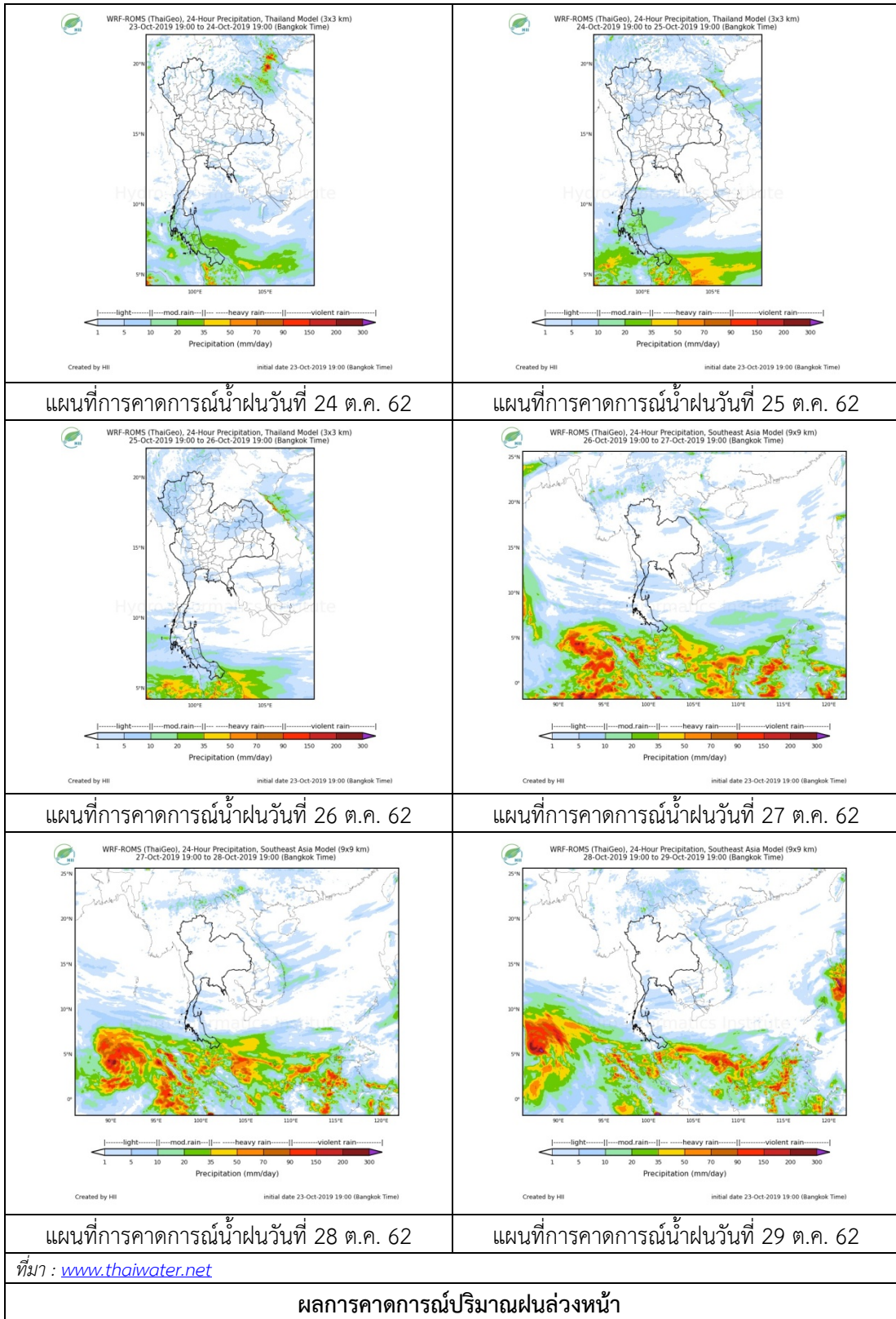
ลำดับ	สถานี	ปริมาณฝน (มม.)
1	อ.ตะโหมด จ.พัทลุง	“ฝ”
2	อ.กงหรา จ.พัทลุง	10.4
3	อ.ศรีนครินทร์ จ.พัทลุง	“ฝ”
4	อ.บางแก้ว จ.พัทลุง	4.2
5	พัทลุง สกษ. ต.ลำป่า อ.เมือง จ.พัทลุง	15.6
6	ต.ท่าโพธิ์ อ.สะเดา จ.สงขลา	25.9
7	สำนักงานเกษตรอ.สะเดา จ.สงขลา	36.0
8	อ.บางกล่ำ จ.สงขลา	6.0
9	ต.คลองหอยโข่ง อ.หาดใหญ่ จ.สงขลา	15.4
10	ต.บ่อยาง อ.เมือง จ.สงขลา	0.4

หมายเหตุ “ฝ” คือ ฝนวัดปริมาณไม่ได้ (ต่ำกว่า 0.1 มิลลิเมตร)



ภาพเรดาร์ตรวจอากาศ “สathingพระ” ณ วันที่ 24 ตุลาคม 2562 (ที่มา : กรมอุตุนิยมวิทยา)

สถานการณ์น้ำฝน



3) ข้อมูลปริมาณน้ำในลำน้ำ

ลุ่มน้ำทะเลสาบสงขลา ปัจจุบันสถานการณ์น้ำในลำน้ำโดยทั่วไปอยู่ในภาวะปกติ (ระดับน้ำต่ำกว่าระดับตลิ่งต่ำสุด) ระดับน้ำในลำน้ำส่วนใหญ่ลดลง และเพิ่มขึ้นในบางพื้นที่

สถานการณ์น้ำท่า (20 – 24 ต.ค. 2562 ที่มา : กรมชลประทาน)

สถานี	แม่น้ำ	อำเภอ	จังหวัด	ระดับน้ำ- ม.	อาทิตย์	จันทร์	อังคาร	พุธ	พฤหัสบดี
				ปริมาณน้ำ- ลบ.ม./วิ. (ระดับเตือนภัย)	20 ต.ค.	21 ต.ค.	22 ต.ค.	23 ต.ค.	24 ต.ค.
X.170	คลองลำ	ศรีนครินทร์	พัทลุง	25.20	21.04	21.14	21.16	21.14	20.98
				580.00	22.20	25.20	25.80	25.20	20.40
X.265	คลองน่วย	เมือง	พัทลุง	8.00	6.88	7.21	6.81	6.70	6.67
				7.00	-	-	-	-	-
.1X.174	คลองหระ	หาดใหญ่	สงขลา	8.88	4.76	4.72	4.70	4.64	4.66
				388.00	5.60	5.20	5.00	4.40	4.60
X.173A	คลองอู่ ตะเภา	สะเดา	สงขลา	15.90	11.32	10.87	12.20	13.27	13.08
				258.00	21.80	16.50	35.00	57.75	53.30
X.90	คลองอู่ ตะเภา	คลองหอย โข่ง	สงขลา	8.00	2.54	2.61	3.39	3.47	3.32
				580.00	13.40	17.60	73.20	79.60	67.60
X.44	คลองอู่ ตะเภา	หาดใหญ่	สงขลา	7.40	1.26	1.03	1.38	1.84	1.84
				582.00	49.60	41.55	54.20	74.80	74.80

ข้อมูลระดับน้ำจากระบบตรวจวัดสภาพทางไกลอัตโนมัติลุ่มน้ำทะเลสาบสงขลา กรมทรัพยากรน้ำ ประจำวันที่ 24 ตุลาคม 2562

ข้อมูลระดับน้ำ (22 – 24 ต.ค. 2562 ที่มา : กรมทรัพยากรน้ำ)

สถานี	ตำบล	อำเภอ	จังหวัด	ระดับ ตลิ่ง (ต่ำสุด)	อังคาร	พุธ	พฤหัสบดี
					22 ต.ค.	23 ต.ค.	24 ต.ค.
คลองอู่ตะเภาตอนบน	พังงา	สะเดา	สงขลา	19.87	-	14.14	14.00
คลองอู่ตะเภาตอนล่าง	หาดใหญ่	หาดใหญ่	สงขลา	8.93	1.31	1.65	1.69
คลองรัตภูมิ	กำแพงเพชร	รัตภูมิ	สงขลา	22.62	13.71	13.66	13.63
คลองตะโหมด(ท่าเขียด)	แม่ขรี	ตะโหมด	พัทลุง	27.94	23.16	22.70	22.45
ลำปำ	ลำปำ	เมือง	พัทลุง	1.15	-0.24	-0.26	-0.27

ปริมาณน้ำในลำน้ำของคลองต่างๆ ในพื้นที่ลุ่มน้ำทะเลสาบสงขลา วันที่ 24 ตุลาคม 2562

สถานีคลองอู่ตะเภาตอนล่าง - ต.หาดใหญ่ อ.หาดใหญ่ จ.สงขลา
(ลุ่มน้ำทะเลสาบสงขลา)



สถานีลำป่า - ต.ลำป่า อ.เมือง จ.พัทลุง
(ลุ่มน้ำทะเลสาบสงขลา)



4) สรุป

สถานการณ์น้ำในลุ่มน้ำทะเลสาบสงขลาประจำวันที่ 24 ตุลาคม 2562 ปัจจุบันสถานการณ์น้ำในลำน้ำโดยทั่วไปอยู่ในภาวะปกติ (ระดับน้ำต่ำกว่าระดับตลิ่งต่ำสุด) ระดับน้ำในลำน้ำส่วนใหญ่ลดลง และเพิ่มขึ้นในบางพื้นที่ โดยในช่วงวันที่ 24-28 ตุลาคม 2562 ภาคใต้มีฝนเพิ่มขึ้นและมีฝนตกหนักบางพื้นที่ ขอให้ประชาชนบริเวณดังกล่าวระวังอันตรายจากฝนที่ตกหนักและฝนที่ตกสะสมไว้ด้วย