



รายงานการเฝ้าระวังติดตามสถานการณ์น้ำและความช่วยเหลือ กระทรวงทรัพยากรธรรมชาติและสิ่งแวดล้อม



ศูนย์ป้องกันวิกฤติน้ำ กรมทรัพยากรน้ำ กระทรวงทรัพยากรธรรมชาติและสิ่งแวดล้อม

โทรศัพท์ ๐ ๒๒๗๑ ๖๐๐๐ ต่อ ๖๔๔๕ โทรสาร ๐ ๒๒๗๘ ๖๖๒๙ <http://www.dwr.go.th> ID Line : mekhalawoc Email : mekhala@dwr.mail.go.th

รายงานฉบับที่ ๑๔๖/๒๕๖๒

เวลา ๑๕.๐๐ น.

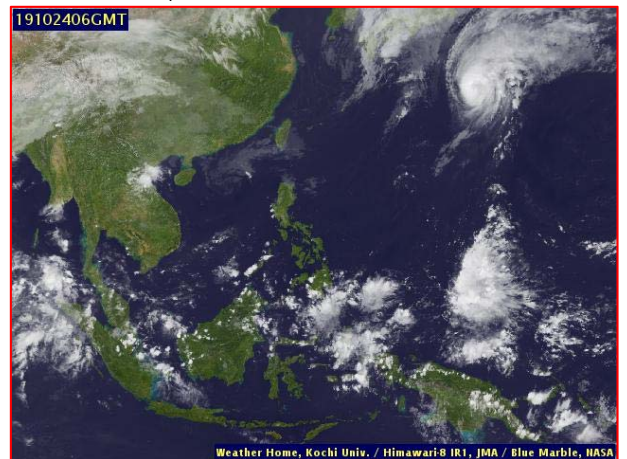
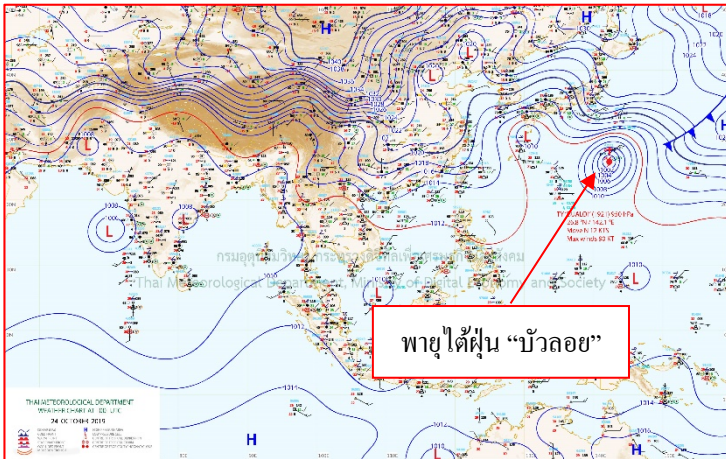
วันที่ ๒๔ ตุลาคม ๒๕๖๒

เรียน รมว.ทส. เลขาธิการ รมว.ทส. ที่ปรึกษา รมว.ทส. ปกท.ทส. รอง ปกท.ทส. อทน. รอง อทน. และหน่วยงานที่เกี่ยวข้อง

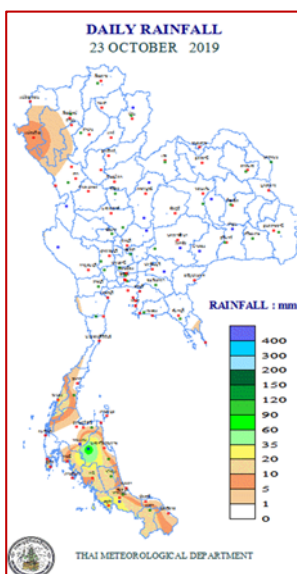
๑. สถานะอากาศ เวลา ๑๒.๐๐ น. (กรมอุตุนิยมวิทยา)

พยากรณ์อากาศ ๒๔ ชั่วโมงข้างหน้า บริเวณความกดอากาศสูงกำลังปานกลางอีกระลอกหนึ่งได้แผ่ลงมาปกคลุมประเทศไทยและเวียดนามตอนบนแล้ว คาดว่า จะแผ่ลงมาปกคลุมประเทศไทยตอนบนในช่วงวันที่ ๒๔-๒๕ ตุลาคม ๒๕๖๒ ซึ่งจะทำให้บริเวณดังกล่าวมีฝนฟ้าคะนองในระยะแรก หลังจากนั้นอุณหภูมิจะลดลง สำหรับมรสุมตะวันออกเฉียงเหนือที่พัดปกคลุมอ่าวไทยและภาคใต้จะมีกำลังแรงขึ้น ทำให้ภาคใต้มีฝนเพิ่มขึ้นและมีฝนตกหนักบางแห่ง ส่วนคลื่นลมบริเวณอ่าวไทยจะมีกำลังปานกลาง

พายุระดับ ๕ (ไต้ฝุ่น) “บัวลอย” (BUALOI) บริเวณมหาสมุทรแปซิฟิก กำลังเคลื่อนตัวทางเหนือเข้าใกล้ประเทศญี่ปุ่น ผู้ที่จะเดินทางไปบริเวณดังกล่าว ขอให้ตรวจสอบสภาพอากาศก่อนเดินทางด้วย พายุนี้ไม่มีผลกระทบต่อประเทศไทย

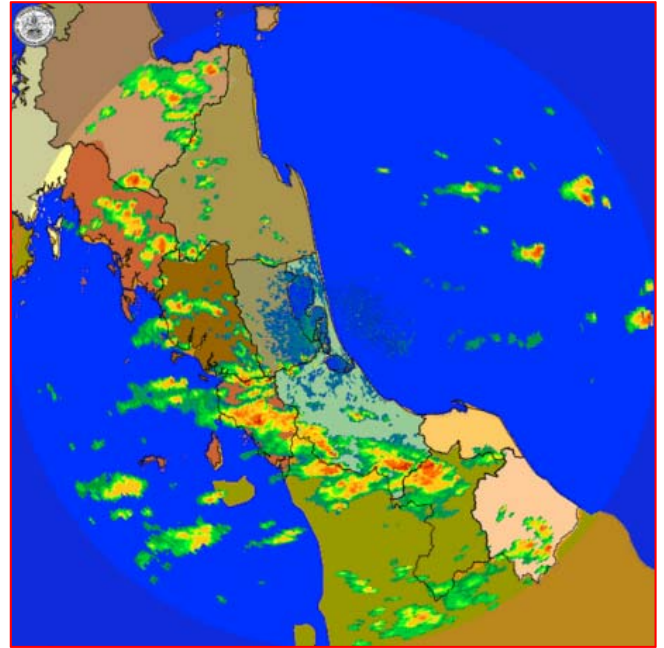
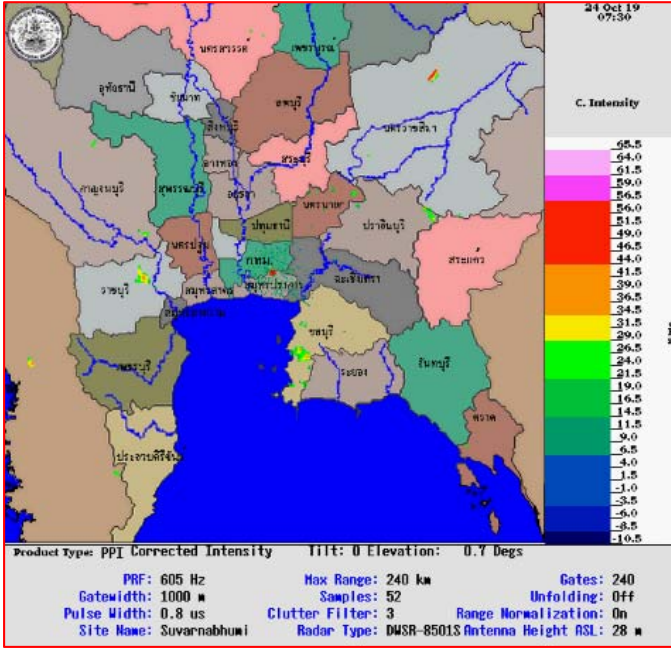


๒. ปริมาณฝนสะสม ณ เวลา ๐๗.๐๐ น. (เมื่อวาน) - ๐๗.๐๐ น. (วันนี้) (กรมอุตุนิยมวิทยา)



จุดตรวจวัด	ปริมาณฝน (มม.)
จ.นครศรีธรรมราช (ฉวาง)	๘๗.๖
จ.เชียงใหม่ (ดอยอ่างขาง)	๔๔.๒
จ.สตูล	๒๖.๙
จ.สงขลา (สะเดา)	๒๕.๙
จ.ระนอง	๒๔.๐
จ.ภูเก็ต	๑๗.๘
จ.พัทลุง (สภข.)	๑๕.๖

๓.เรดาร์ตรวจอากาศ ณ วันที่ ๒๔ ตุลาคม ๒๕๖๒ (กรมอุตุนิยมวิทยา)



สถานีสุวรรณภูมิ เวลา ๑๔.๓๐ น.

สถานีสีหิงพระ จ.สงขลา เวลา ๑๔.๓๐ น.

จากเรดาร์ตรวจอากาศจะพบว่ามียกุ่มเมฆฝนกระจายภาคกลาง ภาคตะวันออก และภาคใต้ของประเทศไทย

๔.สถานการณ์น้ำในแหล่งเก็บกักน้ำ ณ วันที่ ๒๔ ตุลาคม ๒๕๖๒ (กรมชลประทาน กรมทรัพยากรน้ำ และ สทช.)

๔.๑ สภาพน้ำในอ่างเก็บน้ำขนาดใหญ่ปริมาตรน้ำในอ่างฯ ๔๗,๖๕๔ ล้าน ลบ.ม.คิดเป็นร้อยละ ๖๗ (ปริมาตรน้ำใช้การได้ ๒๔,๑๑๑ ล้าน ลบ.ม. คิดเป็นร้อยละ ๕๑) ปริมาตรน้ำในอ่างฯ เทียบกับปี ๒๕๖๑ (๕๗,๓๔๕ ล้าน ลบ.ม. คิดเป็นร้อยละ ๘๑) น้อยกว่าปี ๒๕๖๑ จำนวน ๙,๖๙๑ ล้าน ลบ.ม. ปริมาณน้ำไหลลงอ่างฯ จำนวน ๕๔.๖๙ ล้าน ลบ.ม. ปริมาณน้ำระบายจำนวน ๗๑.๖๙ ล้าน ลบ.ม. สามารถรับน้ำได้อีก ๒๓,๒๗๓ ล้าน ลบ.ม.

อ่างเก็บน้ำ	ปริมาตรน้ำในอ่าง		ปริมาตรน้ำใช้การได้		ปริมาตรน้ำไหลลงอ่าง		ปริมาตรน้ำระบาย		ปริมาตรน้ำรับได้อีก (ล้าน ม. ^๓) (ความจุที่ รนส.- ปริมาตรน้ำปัจจุบัน)
	ปริมาตร (ล้าน ม. ^๓)	% น้ำเก็บกัก	ปริมาตร (ล้าน ม. ^๓)	% น้ำใช้การ	วันนี้ (ล้าน ม. ^๓)	เมื่อวาน (ล้าน ม. ^๓)	วันนี้ (ล้าน ม. ^๓)	เมื่อวาน (ล้าน ม. ^๓)	
๑.ภูมิพล	๕,๙๒๕	๔๔	๒,๑๒๕	๒๒	๗.๓๐	๘.๘๓	๖.๙๐	๖.๙๐	๗,๕๓๗
๒.สิริกิติ์	๕,๓๒๐	๕๖	๒,๔๗๐	๓๗	๕.๗๗	๙.๕๖	๙.๐๕	๘.๙๕	๕,๑๘๘
๓.จุฬารัตน์	๕๑	๓๑	๑๔	๑๑	๐.๐๗	๐.๐๕	๐.๐๐	๐.๐๐	๑๓๐
๔.อุบลรัตน์	๖๐๕	๒๕	๒๔	๑	๐.๐๐	๐.๐๐	๐.๓๐	๐.๓๒	๔,๐๓๕
๕.ลำปาว	๑,๖๒๔	๘๒	๑,๕๒๔	๘๑	๐.๐๐	๐.๐๐	๕.๔๐	๕.๔๐	๘๒๖
๖.สิรินธร	๑,๘๗๐	๙๕	๑,๐๓๙	๙๒	๐.๙๔	๐.๙๔	๐.๐๐	๐.๐๐	๙๖
๗.ป่าสักชลสิทธิ์	๓๖๙	๓๘	๓๖๖	๓๘	๐.๐๐	๐.๐๐	๐.๘๘	๐.๘๖	๕๙๑
๘.ศรีนครินทร์	๑๕,๕๘๑	๘๘	๕,๓๑๖	๗๑	๑๓.๘๑	๙.๘๒	๑๐.๑๙	๑๐.๑๐	๓,๑๘๙
๙.วชิราลงกรณ์	๗,๘๔๙	๘๙	๔,๘๓๗	๘๓	๑.๕๓	๘.๗๖	๑๕.๐๘	๑๕.๐๔	๓,๑๕๑
๑๐.ขุนด่านปราการชล	๒๑๐	๙๔	๒๐๕	๙๓	๐.๔๑	๐.๓๑	๐.๐๕	๐.๐๕	๑๕
๑๑.รัชชประภา	๓,๘๗๖	๖๙	๒,๕๒๕	๕๙	๕.๗๔	๕.๒๓	๕.๓๙	๖.๓๒	๒,๒๖๘
๑๒.บางหลวง	๘๔๑	๕๘	๕๖๔	๔๘	๙.๘๘	๖.๖๙	๕.๐๐	๖.๕๙	๗๔๙

๔.๒ อ่างเก็บน้ำขนาดกลาง ๓๕๐ แห่ง มีปริมาณน้ำ ๓,๔๕๖ ล้าน ลบ.ม. (๖๓%) ปริมาณน้ำใช้การ ๓,๑๓๓ ล้าน ลบ.ม. (๖๓%)

๔.๓ แหล่งน้ำธรรมชาติขนาดใหญ่ ๖ แห่ง มีปริมาณน้ำรวม ๔๓๐.๗๘ ล้าน ลบ.ม. (๘๔%)

๔.๔ แหล่งน้ำธรรมชาติขนาดเล็ก ๑๔๑,๐๙๗ แห่ง มีปริมาณน้ำรวม ๒,๕๗๔ ล้าน ลบ.ม.

๕.สถานการณ์น้ำในประเทศ ณ วันที่ ๒๑ - ๒๔ ตุลาคม ๒๕๖๒ (กรมชลประทาน)

สถานี	แม่น้ำ	อำเภอ	จังหวัด	ระดับตลิ่ง (ม.รทก.)	ระดับน้ำ (ม.รทก.)				แนวโน้ม	เปรียบเทียบระดับตลิ่ง
					จันทร์	อังคาร	พุธ	พฤหัสบดี		
					๒๑ ต.ค.	๒๒ ต.ค.	๒๓ ต.ค.	๒๔ ต.ค.		
P.๑	ปิง	เมือง	เชียงใหม่	๓.๗๐	๑.๔๔	๑.๒๔	๑.๒๙	๑.๑๘	ลดลง	-๒.๕๒
W.๑C	วัง	เมือง	ลำปาง	๕.๒๐	-๐.๓๗	-๐.๓๘	-๐.๓๙	-๐.๔๔	ลดลง	-๕.๖๔
Y.๑๖	ยม	บางระกำ	พิษณุโลก	๗.๓๐	๑.๙๔	๑.๙๒	๑.๘๗	๑.๘๖	ลดลง	-๕.๔๔
N.๗A	น่าน	เมือง	พิจิตร	๙.๘๗	๑.๖๙	๑.๖๙	๑.๖๙	๑.๖๙	ทรงตัว	-๘.๑๘
C.๒	เจ้าพระยา	เมือง	นครสวรรค์	๒๖.๒๐	๑๘.๐๗	๑๘.๐๐	๑๗.๖๓	๑๗.๕๖	ลดลง	-๘.๖๔
C.๑๓	เจ้าพระยา	สรรพยา	ชัยนาท	๑๖.๓๔	๖.๒๐	๖.๐๖	๕.๘๗	๕.๖๔	ลดลง	-๑๐.๗๐
M.๖A	มูล	สตึก	บุรีรัมย์	๖.๐๐	๐.๘๗	๐.๖๗	๐.๖๐	๐.๖๑	เพิ่มขึ้น	-๕.๓๙
M.๗	มูล	เมือง	อุบลราชธานี	๗.๐๐	๒.๔๘	๒.๕๖	๒.๕๖	๒.๕๖	ทรงตัว	-๔.๔๔
M.๑๙๑	ลำตะคอง	เมือง	นครราชสีมา	๓.๐๐	๐.๕๐	๐.๘๒	๐.๘๕	๐.๕๐	ลดลง	-๒.๕๐
M.๖๙	ลำเซบก	โครงการพิชผล	อุบลราชธานี	๗.๓๐	๕.๔๗	๕.๔๐	๕.๓๙	๕.๔๐	เพิ่มขึ้น	-๑.๙๐
X.๖๔	คลองท่าแซะ	ท่าแซะ	ชุมพร	๑๗.๑๓	๑๒.๒๖	๑๐.๖๒	๙.๖๓	๙.๕๐	ลดลง	-๗.๖๓
X.๑๔๙	คลองกลาย	นบพิตำ	นครศรีธรรมราช	๓๓.๙๖	๒๙.๑๕	๒๘.๘๓	๒๘.๖๗	๒๘.๖๗	ทรงตัว	-๕.๒๙
X.๒๗๔	แม่น้ำโก-ลก	แว้ง	นราธิวาส	๒๔.๑๘	๑๘.๗๘	๑๘.๗๓	๑๘.๖๙	๑๙.๐๙	เพิ่มขึ้น	-๕.๐๙
X.๓๗A	แม่น้ำตาปี	พระแสง	สุราษฎร์ธานี	๑๑.๗๐	๗.๕๙	๗.๖๐	๗.๖๔	๗.๘๖	เพิ่มขึ้น	-๓.๘๔

*** ยังไม่ได้รับรายงาน

สถานการณ์น้ำในพื้นที่ลุ่มน้ำโขง ณ วันที่ ๒๔ ตุลาคม ๒๕๖๒ (Mekong River Commission (MRC))

สถานี	ระดับอ้างอิง (ม.รทก.)	ระดับตลิ่ง (ม.)	ระดับน้ำ (ม.)					เปรียบเทียบระดับตลิ่ง (ม.)	ผลต่างของระดับน้ำ (ม.)		แนวโน้ม
			๒๐ ต.ค.	๒๑ ต.ค.	๒๒ ต.ค.	๒๓ ต.ค.	๒๔ ต.ค.		๓ วันย้อนหลัง	๕ วันย้อนหลัง	
อ.เชียงแสน จ.เชียงราย	๓๕๗.๑๑๐	๑๒.๘๐	๑.๙๘	๑.๙๘	๒.๓๒	๒.๔๖	๒.๕๑	-๑๐.๒๙	๐.๑๙	๐.๕๓	เพิ่มขึ้น
อ.เชียงคาน จ.เลย	๑๙๔.๑๑๘	๑๖.๐๐	๕.๘๒	๕.๓๘	๔.๔๐	๕.๔๒	๔.๖๖	-๑๑.๓๔	๐.๒๖	-๑.๑๖	ลดลง
อ.เมือง จ.หนองคาย	๑๕๓.๖๔๘	๑๒.๒๐	๑.๘๘	๒.๒๘	๒.๔๕	๑.๘๕	๑.๘๑	-๑๐.๓๙	-๐.๖๔	-๐.๐๗	ลดลง
อ.เมือง จ.นครพนม	๑๓๒.๖๘๐	๑๒.๐๐	๑.๕๑	๑.๕๓	๑.๕๓	๑.๕๙	๑.๗๗	-๑๐.๒๓	๐.๒๔	๐.๒๖	เพิ่มขึ้น
อ.เมือง จ.มุกดาหาร	๑๒๔.๒๑๙	๑๒.๕๐	๑.๙๗	๒.๐๑	๒.๐๑	๒.๐๓	๒.๑๓	-๑๐.๓๗	๐.๑๒	๐.๑๖	เพิ่มขึ้น
อ.โขงเจียม จ.อุบลราชธานี	๘๙.๐๓๐	๑๔.๕๐	๒.๕๕	๒.๖๒	๒.๖๘	๒.๗๐	๒.๗๔	-๑๑.๗๖	๐.๐๖	๐.๑๙	เพิ่มขึ้น

*** ไม่มีสถานการณ์

๖.สถานการณ์เตือนภัย Early Warning ณ วันที่ ๒๔ ตุลาคม ๒๕๖๒ (กรมทรัพยากรน้ำ)

[เวลา ๐๘.๐๐ น. - ๑๕.๐๐ น. (วันนี้)]

การแจ้งเตือน	สถานี	การแจ้งเตือน
เตือนสีแดง (อพยพ)	-	-
เตือนสีเหลือง (เตือนภัย)	-	-
เตือนสีเขียว (เฝ้าระวัง)	-	-

*** ไม่มีสถานการณ์

๗.สถานการณ์ธรณีพิบัติภัย ณ วันที่ ๒๔ ตุลาคม ๒๕๖๒ (กรมทรัพยากรธรณี)

เนื่องจากในพื้นที่เสี่ยงดินถล่ม โดยเฉพาะบริเวณภาคใต้ พื้นที่จังหวัดสุราษฎร์ธานี และนครศรีธรรมราช มีฝนตกต่อเนื่อง ศูนย์ปฏิบัติการธรณีพิบัติภัย จึงได้ทำการเฝ้าระวังและติดตามสถานการณ์พิบัติภัยดินถล่มและน้ำป่าไหลหลากเป็นพิเศษ และจะทำการแจ้งอาสาสมัครเครือข่ายในพื้นที่เสี่ยงภัยต่อไป

๘.เหตุการณ์วิกฤตน้ำปัจจุบัน ณ วันที่ ๒๔ ตุลาคม ๒๕๖๒ [เวลา ๐๘.๐๐ น. - ๑๕.๐๐ น. (วันนี้)]

ไม่มีสถานการณ์

๙.สถานการณ์ภาวะน้ำท่วม และสถานการณ์ฝนแล้ง/ฝนทิ้งช่วง ณ วันที่ ๒๔ ตุลาคม ๒๕๖๒ (กรมป้องกันและบรรเทาสาธารณภัย)

น้ำท่วม

จากอิทธิพลพายุโซนร้อน "โพดุล" และอิทธิพลพายุโซนร้อน "คาจิกิ" ประกอบกับมรสุมตะวันตกเฉียงใต้พัดปกคลุมทะเลอันดามัน ภาคใต้ และอ่าวไทยมีกำลังแรงมีผลกระทบ ตั้งแต่วันที่ ๒๙ ส.ค. - ๑๖ ต.ค. ๒๕๖๒ ทำให้เกิดน้ำท่วมฉับพลัน น้ำป่าไหลหลาก ดินสไลด์ และวาตภัย ในพื้นที่ ๓๒ จังหวัด บ้านเรือนประชาชนได้รับความเสียหาย ๓๕,๐๗๕ หลัง มีผู้เสียชีวิต ๔๑ ราย

ปัจจุบันสถานการณ์เริ่มคลี่คลายแต่ยังคงมีผู้อพยพในพื้นที่ จ.อุบลราชธานี ๑ จุด ๒ คริวเรือน ๖ คน สนง.ที่ดินวารินชำราบ เนื่องจากบ้านเรือนเสียหายอยู่ระหว่างซ่อมสร้าง และฟื้นฟูทำความสะอาด

๑๐.การคาดหมายลักษณะอากาศ ๗ วันข้างหน้า (ระหว่างวันที่ ๒๔ - ๓๐ ตุลาคม ๒๕๖๒)

ในช่วงวันที่ ๒๔ - ๒๘ ต.ค. ๖๒ ประเทศไทยตอนบนจะมีฝนฟ้าคะนองในระยะแรก หลังจากนั้นอุณหภูมิจะลดลง ๑-๓ องศาเซลเซียส อากาศเย็นในตอนเช้าและมีลมแรง สำหรับภาคใต้จะมีฝนเพิ่มขึ้นและมีฝนตกหนักถึงหนักมากบางแห่ง ส่วนบริเวณอ่าวไทยมีคลื่นสูงประมาณ ๒ เมตร บริเวณที่มีฝนฟ้าคะนองคลื่นสูงมากกว่า ๒ เมตร

ในช่วงวันที่ ๒๘ - ๓๐ ต.ค. ๖๒ ประเทศไทยตอนบนจะมีอุณหภูมิสูงขึ้นกับมีหมอกในตอนเช้า ประกอบกับมรสุมตะวันออกเฉียงเหนือที่พัดปกคลุมอ่าวไทยและภาคใต้มีกำลังอ่อนลง ทำให้บริเวณภาคใต้ยังคงมีฝนตกหนักบางแห่ง ส่วนคลื่นลมบริเวณอ่าวไทยมีกำลังอ่อนลง

จึงเรียนมาเพื่อโปรดทราบ

นายภาดล ถาวรกฤษรัตน์
อธิบดีกรมทรัพยากรน้ำ