

รายงานสถานการณ์น้ำลุ่มน้ำเจ้าพระยา

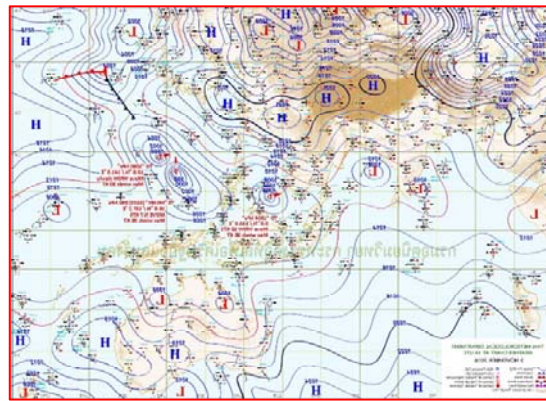
วันที่ 4 พฤศจิกายน 2559

1) สภาพภูมิอากาศ

ลักษณะอากาศทั่วไป (ที่มา: กรมอุตุนิยมวิทยา)

พยากรณ์อากาศ 24 ชั่วโมงข้างหน้า ประเทศไทยตอนบนมีอากาศเย็นกับมีหมอกในตอนเช้า สำหรับกรุงเทพมหานครและปริมณฑลมีฝนลดลง ส่วนภาคใต้ฝั่งตะวันออกยังคงมีฝนตกต่อเนื่องในระยะนี้ โดยเฉพาะภาคใต้ตอนล่าง

สภาพอากาศภาคกลาง มีเมฆส่วนมาก กับมีฝนเล็กน้อยบางแห่ง อุณหภูมิ 23-33 องศาเซลเซียส ลมตะวันออกเฉียงเหนือ ความเร็ว 15-30 กม./ชม. ในช่วงวันที่ 3-5 พ.ย. มีอากาศเย็นกับมีหมอกบางในตอนเช้า โดยมีฝนเล็กน้อยบางแห่ง อุณหภูมิ 22-34 องศาเซลเซียส ส่วนในช่วงวันที่ 6-9 พ.ย. อากาศเย็นในตอนเช้า และอุณหภูมิจะลดลง 1-3 องศาโดยมีฝนฟ้าคะนอง ร้อยละ 30-40 ของพื้นที่ ส่วนมากทางตอนล่างของภาค อุณหภูมิ 20-33 องศาเซลเซียส ลมตะวันออกเฉียงเหนือ ความเร็ว 15-30 กม./ชม.



แผนที่อากาศ วันที่ 4 พ.ย. 2559 เวลา 07.00 น.

ภาพถ่ายจากดาวเทียม วันที่ 4 พ.ย. 2559

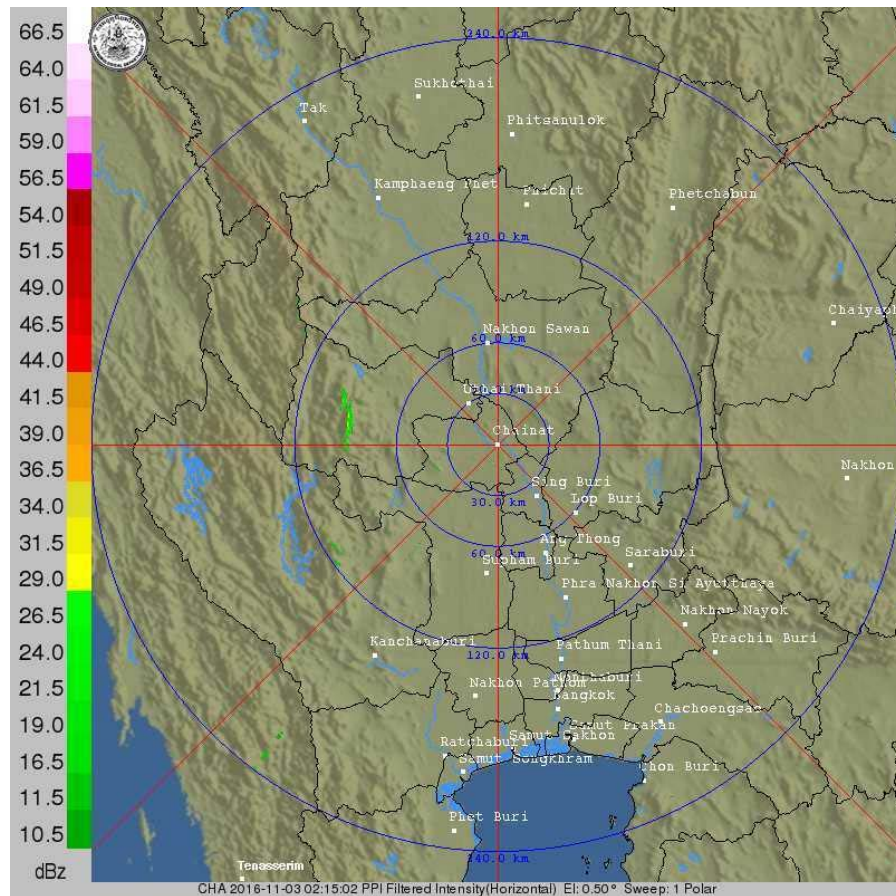
2) สถานการณ์ฝน

จากข้อมูลสถานการณ์ฝนในพื้นที่ลุ่มน้ำเจ้าพระยาของวันที่ 1 พฤศจิกายน 2559 จากกรมทรัพยากรน้ำ กรมอุตุนิยมวิทยา กรมชลประทาน และสถาบันสารสนเทศทรัพยากรน้ำและการเกษตร (องค์การมหาชน) พบว่ามีฝนตกในพื้นที่จังหวัดนครปฐม และปทุมธานี วัดปริมาณได้ 6.3-17.4 มิลลิเมตร

ข้อมูลสถานการณ์ฝนในพื้นที่ลุ่มน้ำเจ้าพระยา ณ วันที่ 4 พฤศจิกายน 2559 เวลา 07.00 น.

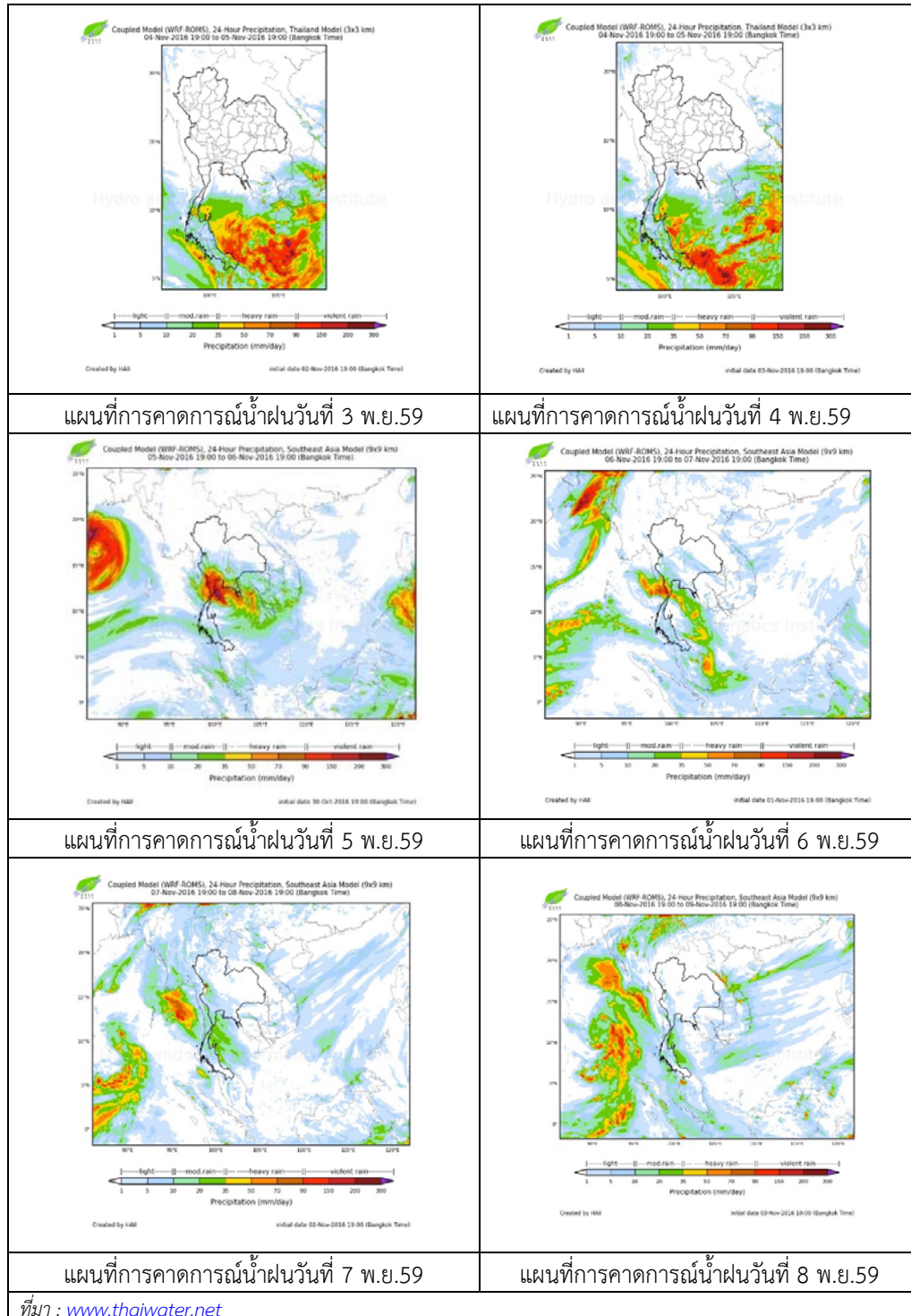
ลำดับ	สถานี	4 พ.ย. 2559
1	อ.เมือง จ.นครปฐม	17.4
2	อ.นครชัยศรี จ.นครปฐม	6.3
3	อ.กำแพงเพชร จ.นครปฐม	8.0
4	อ.หนองเสือ จ.ปทุมธานี	“ฝ”

หมายเหตุ “ฝ” คือ ฝนวัดปริมาณไม่ได้ (ต่ำกว่า 0.1 มิลลิเมตร)



ภาพเรดาร์ตรวจอากาศ “ชัยนาท” ณ วันที่ 4 พฤศจิกายน 2559 (ที่มา : กรมอุตุนิยมวิทยา)

สถานการณ์น้ำฝน



3) ข้อมูลปริมาณน้ำในลำน้ำ

ลุ่มน้ำเจ้าพระยา ปัจจุบันสถานการณ์น้ำในลำน้ำโดยทั่วไปยังคงอยู่ในภาวะปกติ แต่จะมีน้ำล้นตลิ่งในบางพื้นที่ จังหวัดพระนครศรีอยุธยา ชัยนาท ปทุมธานี อ่างทอง นครสวรรค์ และสิงห์บุรีทั้งนี้ระดับน้ำส่วนใหญ่มีแนวโน้มลดลง

สถานการณ์น้ำท่า (31 ต.ค. – 4 พ.ย. 2559 ที่มา: กรมชลประทาน)

สถานี	แม่น้ำ	อำเภอ	จังหวัด	ระดับตลิ่ง	จันทร์	อังคาร	พุธ	พฤหัสบดี	ศุกร์
				ปริมาณน้ำ(ลบ.ม./วิ.)	31 ต.ค.	1 พ.ย.	2 พ.ย.	3 พ.ย.	4 พ.ย.
C.2	เจ้าพระยา	เมือง	นครสวรรค์	26.20	22.44	22.42	22.39	22.33	22.13
				3,590	1,526	1,518	1,506	1,474	1402
C.13	เขื่อนเจ้าพระยา	สรรพยา	ชัยนาท	15.77	16.75	16.75	16.75	16.75	16.75
				2,840	1,194	1,178	1,163	1,141	1092
C.3	เจ้าพระยา	เมือง	สิงห์บุรี	11.70	9.38	9.32	9.22	9.20	9.17
				2,340	1,139	1,121	1,091	1,085	1076
C.35	เจ้าพระยา	พระนครศรีอยุธยา	พระนครศรีอยุธยา	4.58	3.26	3.25	3.24	5.77	3.17
				1,155	810	808	805	1,148	788
C.36	คลองบางหลวง	บางบาล	พระนครศรีอยุธยา	4.00	4.13	4.13	4.09	3.19	4.00
				404	421	421	416	793	404
C.37	คลองบางบาน	บางบาล	พระนครศรีอยุธยา	3.80	3.34	3.34	3.33	4.06	3.26
				134	115	115	114	412	111

ข้อมูลระดับน้ำจากระบบตรวจวัดสภาพทางไกลอัตโนมัติลุ่มน้ำเจ้าพระยา กรมทรัพยากรน้ำประจำวันที่ 4 พฤศจิกายน 2559 เวลา 06.00 น. ระดับน้ำที่สถานีโทรมาตรส่วนใหญ่มีลดลง

ข้อมูลระดับน้ำ 2 พ.ย. – 4 พ.ย. 2559 ที่มา: กรมทรัพยากรน้ำ)

สถานี	ตำบล	อำเภอ	จังหวัด	ระดับตลิ่ง (ต่ำสุด)	พุธ	พฤหัสบดี	ศุกร์	แนวโน้ม (เพิ่ม/ลด)
					2 พ.ย.	3 พ.ย.	4 พ.ย.	
วัดทรงเสวย	หนองน้อย	วัดสิงห์	ชัยนาท	16.45	6.84	6.10	6.12	เพิ่มขึ้น
วัดโคกจันทร์	โพนางดำ	สรรพยา	ชัยนาท	14.93	11.74	11.65	11.43	ลดลง
สะพานปรีดี-อำรง	หัวรอ	พระนครศรีอยุธยา	พระนครศรีอยุธยา	4.02	0.86	0.82	0.72	ลดลง
อ่างทอง	บางแก้ว	เมือง	อ่างทอง	8.46	5.62	5.60	5.45	ลดลง
สะพานพุทธยอดฟ้า	วัดกัลยาณ์	ธนบุรี	กทม.	2.90	1.20	1.28	1.23	ลดลง

สถานีสะพานพระพุทธยอดฟ้า ต.วัดกัลยาณ์ อ.ธนบุรี
จ.กรุงเทพฯ (ลุ่มน้ำเจ้าพระยา)



สถานีสะพานปรีดี-ธำรง ต.หัวรอ อ.พระนครศรีอยุธยา
จ.พระนครศรีอยุธยา (ลุ่มน้ำเจ้าพระยา)



สถานีโคกจันทร์ – ต.โพธิ์นางคำ อ.สรรพยา
จ.ชัยนาท (ลุ่มน้ำเจ้าพระยา)



สถานีบ้านยางมณี ต.องครักษ์ อ.โพธิ์ทอง
จ.อ่างทอง (ลุ่มน้ำเจ้าพระยา)



ปริมาณน้ำในลำน้ำของคลองต่างๆ ในพื้นที่ลุ่มน้ำเจ้าพระยา

4) พื้นที่ประสบภัย

พื้นที่ประสบอุทกภัยในพื้นที่ลุ่มน้ำเจ้าพระยาตามประกาศของกรมป้องกันและบรรเทาสาธารณภัย วันที่ 4 พฤศจิกายน 2559 มีจำนวนทั้งสิ้น 2 จังหวัด 9 อำเภอ ได้แก่ จังหวัดนครสวรรค์ 5 อำเภอ จังหวัดพระนครศรีอยุธยา 4 อำเภอ มีประชาชนได้รับผลกระทบ 51,198ครัวเรือน พื้นที่การเกษตรเสียหาย 269,474 ไร่