



รายงานการเฝ้าระวังติดตามสถานการณ์น้ำและความช่วยเหลือ กระทรวงทรัพยากรธรรมชาติและสิ่งแวดล้อม



ศูนย์ป้องกันวิกฤติน้ำ กรมทรัพยากรน้ำ กระทรวงทรัพยากรธรรมชาติและสิ่งแวดล้อม

โทรศัพท์ ๐ ๒๒๗๑ ๖๐๐๐ ต่อ ๖๔๔๕ โทรสาร ๐ ๒๒๗๘ ๖๖๒๕ http://www.dwr.go.th ID Line : mekhalawoc Email : mekhala@dwr.mail.go.th

รายงานฉบับที่ ๑๔๘/๒๕๖๒

เวลา ๑๕.๐๐ น.

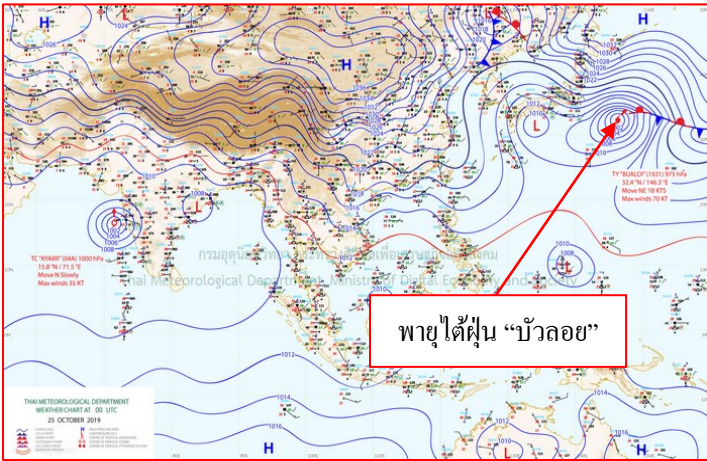
วันที่ ๒๕ ตุลาคม ๒๕๖๒

เรียน รมว.ทส. เลขาธิการ รมว.ทส. ที่ปรึกษา รมว.ทส. ปกท.ทส. รอง ปกท.ทส. อทน. รอง อทน. และหน่วยงานที่เกี่ยวข้อง

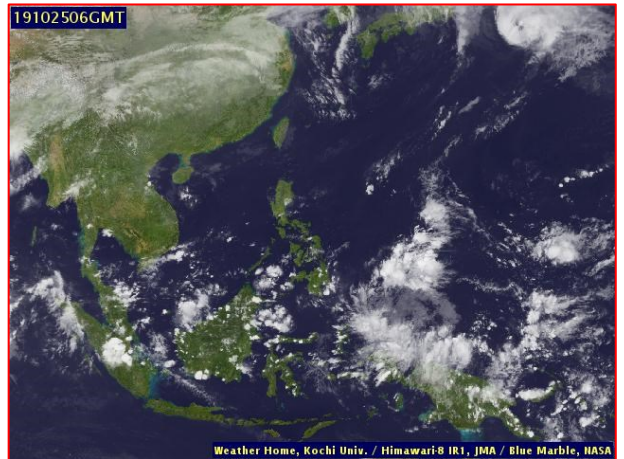
๑. สถานะอากาศ เวลา ๑๒.๐๐ น. (กรมอุตุนิยมวิทยา)

พยากรณ์อากาศ ๒๔ ชั่วโมงข้างหน้า บริเวณภาคเหนือ ภาคตะวันออกเฉียงเหนือ ภาคกลาง ภาคตะวันออก รวมทั้งกรุงเทพมหานครและปริมณฑล จะมีฝนฟ้าคะนองเกิดขึ้นในระยะนี้ กับมีลมกระโชกแรงในภาคตะวันออกเฉียงเหนือและภาคเหนือ ขอให้ประชาชนบริเวณดังกล่าวระวังอันตรายจากฝนฟ้าคะนองและลมกระโชกแรงไว้ด้วย

สำหรับภาคใต้มีฝนเพิ่มขึ้น กับมีฝนตกหนักบางแห่ง ขอให้ประชาชนบริเวณภาคใต้ระวังอันตรายจากฝนที่ตกหนักและฝนที่ตกสะสมซึ่งอาจทำให้เกิดน้ำท่วมฉับพลันน้ำป่าไหลหลากไว้ด้วย

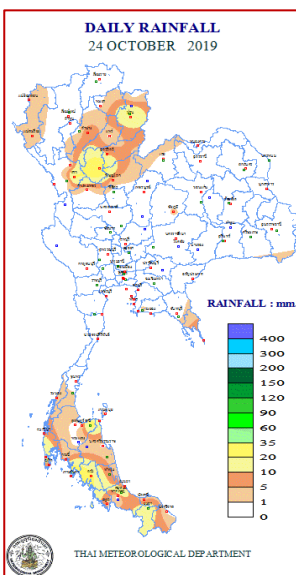


แผนที่อากาศ วันที่ ๒๕ ต.ค. ๒๕๖๒ เวลา ๐๗.๐๐ น.



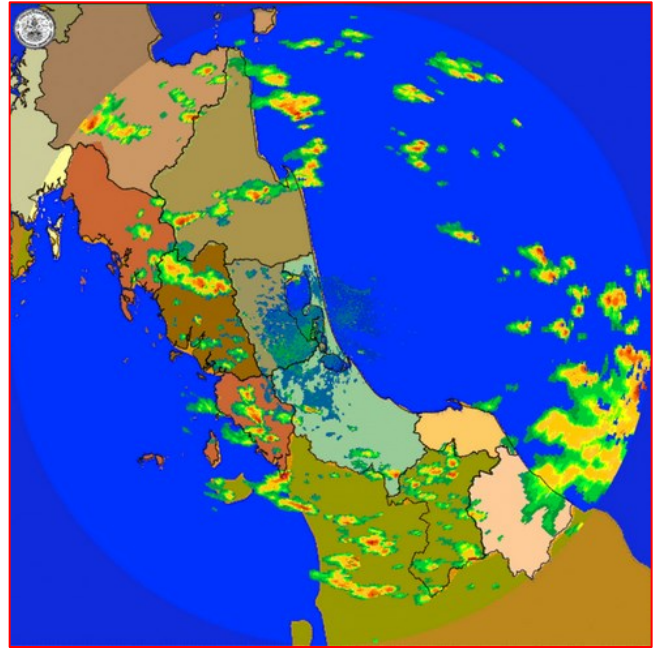
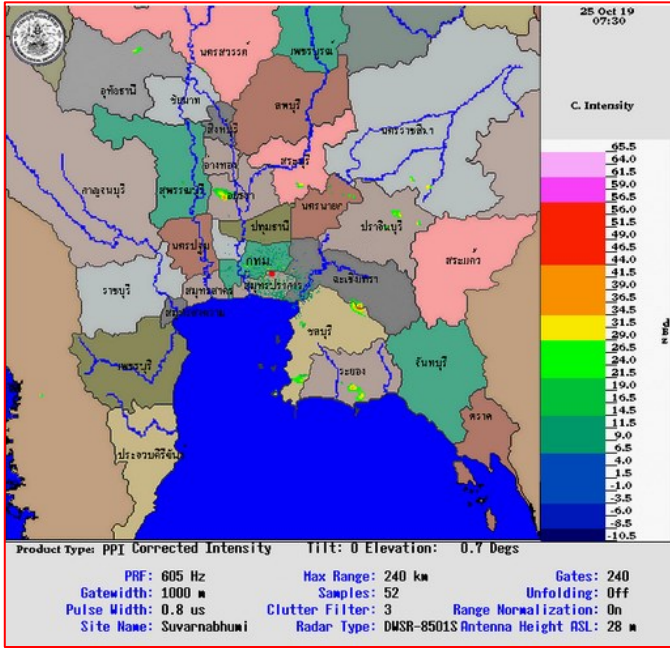
ภาพถ่ายดาวเทียม วันที่ ๒๕ ต.ค. ๒๕๖๒ เวลา ๑๓.๐๐ น.

๒. ปริมาณฝนสะสม ณ เวลา ๐๗.๐๐ น. (เมื่อวาน) - ๐๗.๐๐ น. (วันนี้) (กรมอุตุนิยมวิทยา)



จุดตรวจวัด	ปริมาณฝน (มม.)
จ.สงขลา (คองหษ์ สกษ.)	๓๑.๐
จ.สุโขทัย	๓๐.๖
จ.สุราษฎร์ธานี (สกษ.)	๒๖.๓
จ.น่าน (สกษ.)	๒๕.๕
จ.ภูเก็ต (ศูนย์ฯ)	๒๓.๐
จ.ตรัง	๒๓.๐
จ.ยะลา (สกษ.)	๑๘.๖

๓.เรดาร์ตรวจอากาศ ณ วันที่ ๒๕ ตุลาคม ๒๕๖๒ (กรมอุตุนิยมวิทยา)



สถานีสุวรรณภูมิ เวลา ๑๔.๓๐ น.

สถานีสีทิ้งพระ จ.สงขลา เวลา ๑๔.๓๐ น.

จากเรดาร์ตรวจอากาศจะพบว่ามีกลุ่มเมฆฝนกระจายภาคกลาง ภาคตะวันออก และภาคใต้ของประเทศไทย

๔.สถานการณ์น้ำในแหล่งเก็บกักน้ำ ณ วันที่ ๒๕ ตุลาคม ๒๕๖๒ (กรมชลประทาน กรมทรัพยากรน้ำ และ สทช.)

๔.๑ สภาพน้ำในอ่างเก็บน้ำขนาดใหญ่ปริมาตรน้ำในอ่างฯ ๔๗,๖๓๔ ล้านลบ.ม.คิดเป็นร้อยละ ๖๗ (ปริมาตรน้ำใช้การได้ ๒๔,๐๙๒ ล้าน ลบ.ม. คิดเป็นร้อยละ ๕๑) ปริมาตรน้ำในอ่างฯ เทียบกับปี ๒๕๖๑ (๕๗,๔๗๖ ล้าน ลบ.ม. คิดเป็นร้อยละ ๘๑) น้อยกว่าปี ๒๕๖๑ จำนวน ๙,๘๘๒ ล้าน ลบ.ม. ปริมาณน้ำไหลลงอ่างฯ จำนวน ๖๑.๒๑ ล้าน ลบ.ม. ปริมาณน้ำระบายจำนวน ๗๔.๕๗ ล้าน ลบ.ม. สามารถรับน้ำได้อีก ๒๓,๒๙๒ ล้าน ลบ.ม.

อ่างเก็บน้ำ	ปริมาตรน้ำในอ่าง		ปริมาตรน้ำใช้การได้		ปริมาตรน้ำไหลลงอ่าง		ปริมาตรน้ำระบาย		ปริมาตรน้ำรับได้อีก (ล้าน ม. ^๓) (ความจุที่ รนส- ปริมาตรน้ำ ปัจจุบัน)
	ปริมาตร (ล้าน ม. ^๓)	% น้ำเก็บกัก	ปริมาตร (ล้าน ม. ^๓)	% น้ำใช้การ	วันนี้ (ล้าน ม. ^๓)	เมื่อวาน (ล้าน ม. ^๓)	วันนี้ (ล้าน ม. ^๓)	เมื่อวาน (ล้าน ม. ^๓)	
๑.ภูมิพล	๕,๙๒๖	๔๔	๒,๑๒๖	๒๒	๘.๘๘	๗.๓๐	๖.๙๐	๖.๙๐	๗,๕๓๖
๒.สิริกิติ์	๕,๓๑๘	๕๖	๒,๔๖๘	๓๗	๗.๗๐	๕.๗๗	๙.๐๓	๙.๐๕	๕,๑๙๐
๓.จุฬารัตน์	๕๑	๓๑	๑๔	๑๑	๐.๐๑	๐.๐๗	๐.๐๐	๐.๐๐	๑๓๐
๔.อุบลรัตน์	๖๐๓	๒๕	๒๒	๑	๐.๐๐	๐.๐๐	๐.๓๑	๐.๓๐	๔,๐๓๗
๕.ลำปาว	๑,๖๑๙	๘๒	๑,๕๑๙	๘๑	๐.๐๐	๐.๐๐	๕.๔๐	๕.๔๐	๘๓๑
๖.สิรินธร	๑,๘๖๗	๙๕	๑,๐๓๖	๙๑	๐.๐๐	๐.๙๔	๑.๖๑	๐.๐๐	๙๙
๗.ป่าสักชลสิทธิ์	๓๖๗	๓๘	๓๖๔	๓๘	๐.๐๐	๐.๐๐	๐.๘๘	๐.๘๘	๕๙๓
๘.ศรีนครินทร์	๑๕,๕๘๑	๘๘	๕,๓๑๖	๗๑	๙.๒๘	๑๓.๘๑	๑๐.๐๒	๑๐.๑๙	๓,๑๘๙
๙.วชิราลงกรณ์	๗,๘๔๒	๘๙	๔,๘๓๐	๘๓	๘.๗๖	๑.๕๓	๑๕.๐๒	๑๕.๐๘	๓,๑๕๘
๑๐.ขุนด่านปราการชล	๒๑๐	๙๔	๒๐๕	๙๓	๐.๓๑	๐.๔๑	๐.๐๕	๐.๐๕	๑๕
๑๑.รัชชประภา	๓,๘๗๕	๖๙	๒,๕๒๓	๕๙	๕.๕๙	๕.๗๔	๖.๖๗	๕.๓๙	๒,๒๖๙
๑๒.บางหลวง	๘๔๘	๕๘	๕๗๒	๔๙	๑๒.๗๒	๙.๘๘	๕.๐๓	๕.๐๐	๗๔๒

๔.๒ อ่างเก็บน้ำขนาดกลาง ๓๕๐ แห่ง มีปริมาณน้ำ ๓,๔๕๑ ล้าน ลบ.ม. (๖๓%) ปริมาณน้ำใช้การ ๓,๑๒๗ ล้าน ลบ.ม. (๖๒%)

๔.๓ แหล่งน้ำธรรมชาติขนาดใหญ่ ๖ แห่ง มีปริมาณน้ำรวม ๔๓๑.๑๖ ล้าน ลบ.ม. (๘๔%)

๔.๔ แหล่งน้ำธรรมชาติขนาดเล็ก ๑๔๑,๐๙๗ แห่ง มีปริมาณน้ำรวม ๒,๕๗๔ ล้าน ลบ.ม.

๕.สถานการณ์น้ำในประเทศ ณ วันที่ ๒๒ - ๒๕ ตุลาคม ๒๕๖๒ (กรมชลประทาน)

สถานี	แม่น้ำ	อำเภอ	จังหวัด	ระดับ ตลิ่ง (ม.รทก.)	ระดับน้ำ (ม.รทก.)				แนวโน้ม	เปรียบ เทียบ ระดับตลิ่ง
					อังคาร	พุธ	พฤหัสบดี	ศุกร์		
					๒๒ ต.ค.	๒๓ ต.ค.	๒๔ ต.ค.	๒๕ ต.ค.		
P.๑	ปิง	เมือง	เชียงใหม่	๓.๗๐	๑.๒๔	๑.๒๙	๑.๑๘	๑.๓๗	เพิ่มขึ้น	-๒.๓๓
W.๑C	วัง	เมือง	ลำปาง	๕.๒๐	-๐.๓๘	-๐.๓๙	-๐.๔๔	-๐.๔๗	ลดลง	-๕.๖๗
Y.๑๖	ยม	บางระกำ	พิษณุโลก	๗.๓๐	๑.๙๒	๑.๘๗	๑.๘๖	๑.๘๙	เพิ่มขึ้น	-๕.๔๑
N.๗A	น่าน	เมือง	พิจิตร	๙.๘๗	๑.๖๙	๑.๖๙	๑.๖๙	๑.๖๘	ลดลง	-๘.๑๙
C.๒	เจ้าพระยา	เมือง	นครสวรรค์	๒๖.๒๐	๑๘.๐๐	๑๗.๖๓	๑๗.๕๖	๑๗.๔๗	ลดลง	-๘.๗๓
C.๑๓	เจ้าพระยา	สรรพยา	ชัยนาท	๑๖.๓๔	๖.๐๖	๕.๘๗	๕.๖๔	๕.๖๔	ทรงตัว	-๑๐.๗
M.๖A	มูล	สตึก	บุรีรัมย์	๖.๐๐	๐.๖๗	๐.๖๐	๐.๖๑	๐.๖๓	เพิ่มขึ้น	-๕.๓๗
M.๗	มูล	เมือง	อุบลราชธานี	๗.๐๐	๒.๕๖	๒.๕๖	๒.๕๖	๒.๕๖	ทรงตัว	-๔.๔๔
M.๑๙๑	ลำตะคอง	เมือง	นครราชสีมา	๓.๐๐	๐.๘๒	๐.๘๕	๐.๕๐	๐.๙๓	เพิ่มขึ้น	-๒.๐๗
M.๖๙	ลำเซบก	ตระการพืชผล	อุบลราชธานี	๗.๓๐	๕.๔๐	๕.๓๙	๕.๔๐	๕.๔๐	ทรงตัว	-๑.๙๐
X.๖๔	คลองท่ามะ	ท่ามะ	ชุมพร	๑๗.๑๓	๑๐.๖๒	๙.๖๓	๙.๕๐	๘.๘๐	ลดลง	-๘.๓๓
X.๑๔๙	คลองกลาย	นบพิตำ	นครศรีธรรมราช	๓๓.๙๖	๒๘.๘๓	๒๘.๖๗	๒๘.๖๗	๒๘.๖๗	ทรงตัว	-๕.๒๙
X.๒๗๔	แม่น้ำโก-ลก	แว้ง	นราธิวาส	๒๔.๑๘	๑๘.๗๓	๑๘.๖๙	๑๙.๐๙	๑๙.๑๐	เพิ่มขึ้น	-๕.๐๘
X.๓๗A	แม่น้ำตาปี	พระแสง	สุราษฎร์ธานี	๑๑.๗๐	๗.๖๐	๗.๖๔	๗.๘๖	๘.๑๔	เพิ่มขึ้น	-๓.๕๖

*** ยังไม่ได้รับรายงาน

๖.สถานการณ์น้ำในพื้นที่ลุ่มน้ำโขง ณ วันที่ ๒๕ ตุลาคม ๒๕๖๒ (Mekong River Commission (MRC))

สถานี	ระดับ อ้างอิง (ม.รทก.)	ระดับ ตลิ่ง (ม.)	ระดับน้ำ (ม.)					เปรียบ เทียบระดับ ตลิ่ง (ม.)	ผลต่างของระดับน้ำ (ม.)		แนว โน้ม
			๒๑ ต.ค.	๒๒ ต.ค.	๒๓ ต.ค.	๒๔ ต.ค.	๒๕ ต.ค.		๓ วัน ย้อนหลัง	๕ วัน ย้อนหลัง	
			อ.เชียงแสน จ.เชียงราย	๓๕๗.๑๑๐	๑๒.๘๐	๑.๙๘	๒.๓๒		๒.๔๖	๒.๕๑	
อ.เชียงคาน จ.เลย	๑๙๔.๑๑๘	๑๖.๐๐	๕.๓๘	๔.๔๐	๕.๔๒	๔.๖๖	๔.๑๖	-๑๑.๘๔	-๑.๒๖	-๑.๒๒	ลดลง
อ.เมือง จ.หนองคาย	๑๕๓.๖๔๘	๑๒.๒๐	๒.๒๘	๒.๔๕	๑.๘๕	๑.๘๑	๒.๐๔	-๑๐.๑๖	๐.๑๙	-๐.๒๔	เพิ่มขึ้น
อ.เมือง จ.นครพนม	๑๓๒.๖๘๐	๑๒.๐๐	๑.๕๓	๑.๕๓	๑.๕๙	๑.๗๗	๑.๘๓	-๑๐.๑๗	๐.๒๔	๐.๓๐	เพิ่มขึ้น
อ.เมือง จ.มุกดาหาร	๑๒๔.๒๑๙	๑๒.๕๐	๒.๐๑	๒.๐๑	๒.๐๓	๒.๑๓	๒.๑๙	-๑๐.๓๑	๐.๑๖	๐.๑๘	เพิ่มขึ้น
อ.โขงเจียม จ.อุบลราชธานี	๘๘.๐๓๐	๑๔.๕๐	๒.๖๒	๒.๖๘	๒.๗๐	๒.๗๔	๒.๗๘	-๑๑.๗๒	๐.๐๘	๐.๑๖	เพิ่มขึ้น

*** ไม่มีสถานการณ์

๖.สถานการณ์เตือนภัย Early Warning ณ วันที่ ๒๕ ตุลาคม ๒๕๖๒ (กรมทรัพยากรน้ำ)

[เวลา ๐๘.๐๐ น. - ๑๕.๐๐ น. (วันนี้)]

การแจ้งเตือน	สถานี	การแจ้งเตือน
เตือนสีแดง (อพยพ)	-	-
เตือนสีเหลือง (เตือนภัย)	-	-
เตือนสีเขียว (เฝ้าระวัง)	-	-

*** ไม่มีสถานการณ์

๗.สถานการณ์ธรณีพิบัติภัย ณ วันที่ ๒๕ ตุลาคม ๒๕๖๒ (กรมทรัพยากรธรณี)

เนื่องจากในพื้นที่เสี่ยงภัยดินถล่ม มีปริมาณน้ำฝนไม่ถึงเกณฑ์การเฝ้าระวัง ประกอบกับบางพื้นที่ไม่มีฝนตก จึงไม่มีพื้นที่ติดตามสถานการณ์พิบัติภัยดินถล่มและน้ำป่าไหลหลาก

๘.เหตุการณ์วิกฤตน้ำปัจจุบัน ณ วันที่ ๒๕ ตุลาคม ๒๕๖๒ [เวลา ๐๘.๐๐ น. - ๑๕.๐๐ น. (วันนี้)]

ไม่มีสถานการณ์

๙.สถานการณ์ภาวะน้ำท่วม และสถานการณ์ฝนแล้ง/ฝนทิ้งช่วง ณ วันที่ ๒๕ ตุลาคม ๒๕๖๒ (กรมป้องกันและบรรเทาสาธารณภัย)

น้ำท่วม

จากอิทธิพลพายุโซนร้อน "โพดุล" และอิทธิพลพายุโซนร้อน "คาจิกิ" ประกอบกับมรสุมตะวันตกเฉียงใต้พัดปกคลุมทะเลอันดามัน ภาคใต้ และอ่าวไทยมีกำลังแรงมีผลกระทบ ตั้งแต่วันที่ ๒๙ ส.ค. - ๑๖ ต.ค. ๒๕๖๒ ทำให้เกิดน้ำท่วมฉับพลัน น้ำป่าไหลหลาก ดินสไลด์ และวาตภัย ในพื้นที่ ๓๒ จังหวัด บ้านเรือนประชาชนได้รับความเสียหาย ๓๕,๐๗๕ หลัง มีผู้เสียชีวิต ๔๑ ราย

ปัจจุบันสถานการณ์เริ่มคลี่คลายแต่ยังคงมีผู้อพยพในพื้นที่ จ.อุบลราชธานี ๑ จุด ๒ คริวเรือน ๖ คน สนง.ที่ดินวารินชำราบ เนื่องจากบ้านเรือนเสียหายอยู่ระหว่างซ่อมสร้าง และฟื้นฟูทำความสะอาด

๑๐.การคาดหมายลักษณะอากาศ ๗ วันข้างหน้า (ระหว่างวันที่ ๒๕ - ๓๑ ตุลาคม ๒๕๖๒)

ในช่วงวันที่ ๒๕ - ๒๖ ต.ค. ๖๒ ประเทศไทยตอนบนมีฝนฟ้าคะนอง กับมีลมกระโชกแรงในภาคเหนือและภาคตะวันออกเฉียงเหนือ ส่วนในช่วงวันที่ ๒๗ - ๒๘ ต.ค. ๖๒ ประเทศไทยตอนบนมีหมอกในตอนเช้า ส่วนในช่วงวันที่ ๒๙ - ๓๑ ต.ค. ๖๒ ประเทศไทยตอนบนอุณหภูมิจะลดลง ๑-๓ องศาเซลเซียส อากาศเย็นในตอนเช้า

สำหรับภาคใต้จะมีฝนเพิ่มขึ้นและมีฝนตกหนักบางแห่ง ส่วนคลื่นลมบริเวณอ่าวไทยตอนล่างสูงประมาณ ๒ เมตร บริเวณที่มีฝนฟ้าคะนองคลื่นสูงมากกว่า ๒ เมตร ตลอดช่วง

จึงเรียนมาเพื่อโปรดทราบ

นายภาดล ถาวรภุชรัตน์
อธิบดีกรมทรัพยากรน้ำ