



รายงานการเฝ้าระวังติดตามสถานการณ์น้ำและความช่วยเหลือ กระทรวงทรัพยากรธรรมชาติและสิ่งแวดล้อม



ศูนย์ป้องกันวิกฤติน้ำ กรมทรัพยากรน้ำ กระทรวงทรัพยากรธรรมชาติและสิ่งแวดล้อม

โทรศัพท์ ๐ ๒๒๗๑ ๖๐๐๐ ต่อ ๖๔๔๕ โทรสาร ๐ ๒๒๗๘ ๖๖๒๕ <http://www.dwr.go.th> ID Line : mekhalawoc Email : mekhala@dwr.mail.go.th

รายงานฉบับที่ ๑๕๐/๒๕๖๒

เวลา ๑๕.๐๐ น.

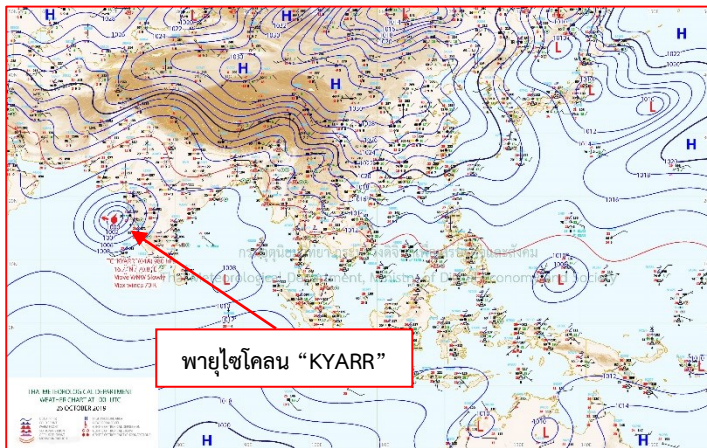
วันที่ ๒๖ ตุลาคม ๒๕๖๒

เรียน รมว.ทส. เลขานุการ รมว.ทส. ที่ปรึกษา รมว.ทส. ปกท.ทส. รอง ปกท.ทส. อทน. รอง อทน. และหน่วยงานที่เกี่ยวข้อง

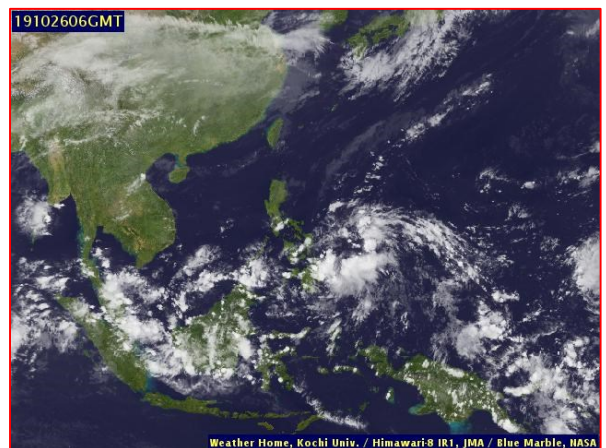
๑. สถานะอากาศ เวลา ๑๒.๐๐ น. (กรมอุตุนิยมวิทยา)

พยากรณ์อากาศ ๒๔ ชั่วโมงข้างหน้า บริเวณภาคเหนือ ภาคตะวันออกเฉียงเหนือ ภาคกลาง ภาคตะวันออก รวมทั้งกรุงเทพมหานครและปริมณฑล ยังคงมีฝนฟ้าคะนองเกิดขึ้นในระยะนี้ สำหรับภาคใต้ยังคงมีฝนตกหนักบางแห่ง

ลักษณะสำคัญทางอุตุนิยมวิทยา บริเวณความกดอากาศสูงกำลังปานกลางจากประเทศจีนยังคงแผ่ปกคลุมภาคเหนือ ภาคตะวันออกเฉียงเหนือตอนบน และทะเลจีนใต้ ในขณะที่ประเทศไทยตอนบนมีอากาศร้อน ลักษณะเช่นนี้ทำให้บริเวณดังกล่าวมีฝนฟ้าคะนองเกิดขึ้นในระยะนี้ สำหรับมรสุมตะวันออกเฉียงเหนือที่พัดปกคลุมอ่าวไทยและภาคใต้มีกำลังปานกลาง ทำให้ภาคใต้ยังคงมีฝนตกหนักบางแห่ง

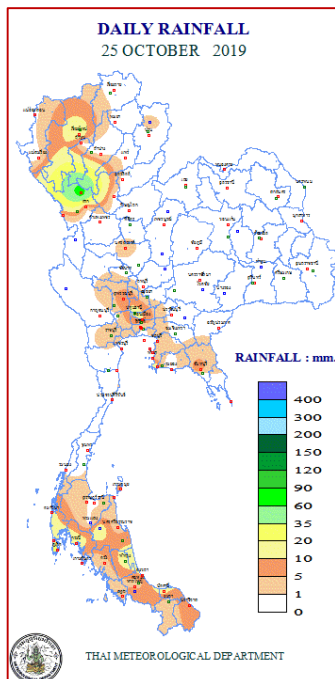


แผนที่อากาศ วันที่ ๒๖ ต.ค. ๒๕๖๒ เวลา ๐๗.๐๐ น.



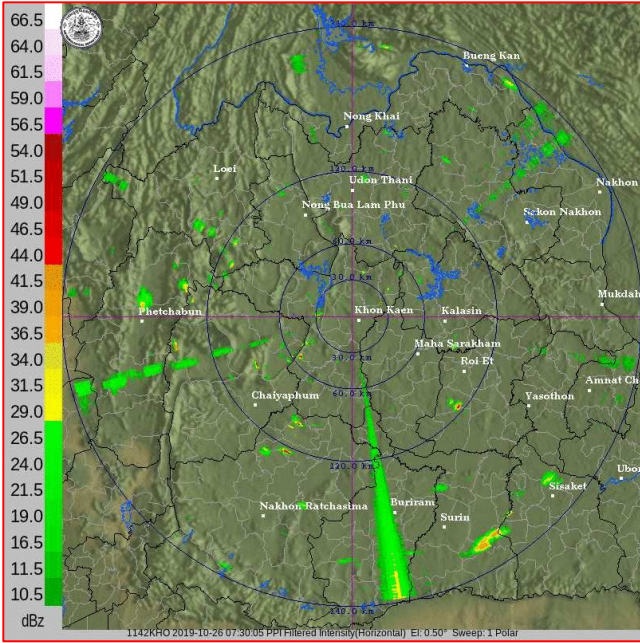
ภาพถ่ายดาวเทียม วันที่ ๒๖ ต.ค. ๒๕๖๒ เวลา ๑๓.๐๐ น.

๒. ปริมาณฝนสะสม ณ เวลา ๐๗.๐๐ น. (เมื่อวาน) - ๐๗.๐๐ น. (วันนี้) (กรมอุตุนิยมวิทยา)

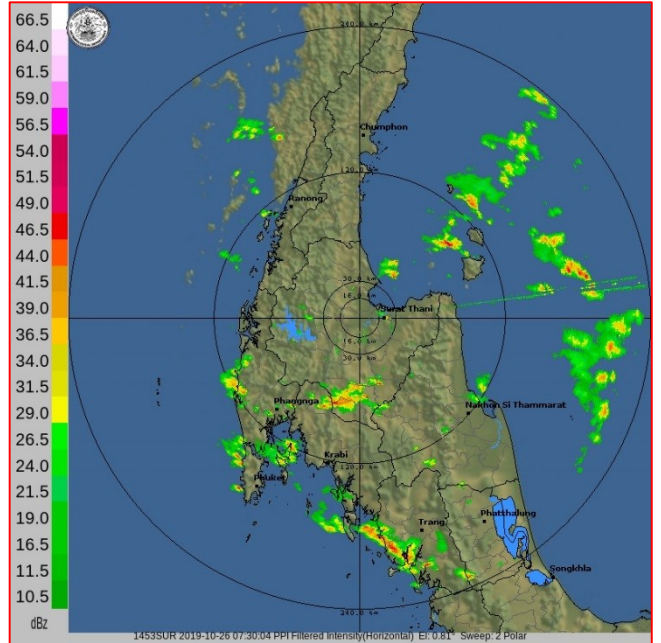


จุดตรวจวัด	ปริมาณฝน (มม.)
จ.ภูเก็ต	๓๒.๐
จ.เชียงใหม่	๑๘.๒
จ.ชลบุรี (อ.สัตหีบ)	๑๔.๔
จ.กระบี่	๑๔.๖
จ.ปทุมธานี (สภข.)	๑๓.๕
จ.ปัตตานี	๑๒.๗
จ.พังงา (อ.ตะกั่วป่า)	๑๑.๔

๓.เรดาร์ตรวจอากาศ ณ วันที่ ๒๖ ตุลาคม ๒๕๖๒ (กรมอุตุนิยมวิทยา)



สถานีขอนแก่น เวลา ๑๔.๓๐ น.



สถานีสุราษฎร์ธานี เวลา ๑๔.๓๐ น.

จากเรดาร์ตรวจอากาศจะพบว่ามียกลุ่มเมฆฝนกระจายภาคตะวันออกเฉียงเหนือ และภาคใต้ของประเทศไทย

๔.สถานการณ์น้ำในแหล่งเก็บกักน้ำ ณ วันที่ ๒๖ ตุลาคม ๒๕๖๒ (กรมชลประทาน กรมทรัพยากรน้ำ และ สทช.)

๔.๑ สภาพน้ำในอ่างเก็บน้ำขนาดใหญ่ปริมาตรน้ำในอ่างฯ ๔๗,๖๑๒ ล้าน ลบ.ม.คิดเป็นร้อยละ ๖๗ (ปริมาตรน้ำใช้การได้ ๒๔,๐๗๐ ล้าน ลบ.ม. คิดเป็นร้อยละ ๕๑) ปริมาตรน้ำในอ่างฯ เทียบกับปี ๒๕๖๑ (๕๗,๕๙๑ ล้าน ลบ.ม. คิดเป็นร้อยละ ๘๑) น้อยกว่าปี ๒๕๖๑ จำนวน ๙,๙๗๙ ล้าน ลบ.ม. ปริมาณน้ำไหลลงอ่างฯ จำนวน ๖๕.๔๐ ล้าน ลบ.ม. ปริมาณน้ำระบายจำนวน ๗๖.๓๖ ล้าน ลบ.ม. สามารถรับน้ำได้อีก ๒๓,๓๑๔ ล้าน ลบ.ม.

อ่างเก็บน้ำ	ปริมาตรน้ำในอ่าง		ปริมาตรน้ำใช้การได้		ปริมาตรน้ำไหลลงอ่าง		ปริมาตรน้ำระบาย		ปริมาตรน้ำรับได้อีก (ล้าน ม. ^๓) (ความจุที่ รนส.- ปริมาตรน้ำปัจจุบัน)
	ปริมาตร (ล้าน ม. ^๓)	% น้ำเก็บกัก	ปริมาตร (ล้าน ม. ^๓)	% น้ำใช้การ	วันนี้ (ล้าน ม. ^๓)	เมื่อวาน (ล้าน ม. ^๓)	วันนี้ (ล้าน ม. ^๓)	เมื่อวาน (ล้าน ม. ^๓)	
๑.ภูมิพล	๕,๙๓๐	๔๔	๒,๑๓๐	๒๒	๑๐.๔๕	๘.๘๘	๖.๙๐	๖.๙๐	๗,๕๓๒
๒.สิริกิติ์	๕,๓๑๔	๕๖	๒,๔๖๔	๓๗	๕.๗๔	๗.๗๐	๙.๐๑	๙.๐๓	๕,๑๙๔
๓.จุฬารัตน์	๕๑	๓๑	๑๔	๑๑	๐.๐๑	๐.๐๑	๐.๐๐	๐.๐๐	๑๓๐
๔.อุบลรัตน์	๖๐๒	๒๕	๒๑	๑	๐.๐๐	๐.๐๐	๐.๓๐	๐.๓๑	๔,๐๓๘
๕.ลำปาว	๑,๖๑๖	๘๒	๑,๕๑๖	๘๑	๒.๒๔	๐.๐๐	๔.๙๔	๕.๔๐	๘๓๔
๖.สิรินธร	๑,๘๖๒	๙๕	๑,๐๓๐	๙๑	๐.๐๐	๐.๐๐	๐.๗๑	๑.๖๑	๑๐๔
๗.ป่าสักชลสิทธิ์	๓๖๗	๓๘	๓๖๔	๓๘	๐.๐๐	๐.๐๐	๐.๘๘	๐.๘๘	๕๙๓
๘.ศรีนครินทร์	๑๕,๕๘๑	๘๘	๕,๓๑๖	๗๑	๑๒.๗๒	๙.๒๘	๑๐.๐๙	๑๐.๐๒	๓,๑๘๙
๙.วชิราลงกรณ์	๗,๘๓๕	๘๘	๔,๘๒๓	๘๒	๘.๖๗	๘.๗๖	๑๔.๙๕	๑๕.๐๒	๓,๑๖๕
๑๐.ขุนด่านปราการชล	๒๑๐	๙๔	๒๐๕	๙๔	๐.๒๖	๐.๓๑	๐.๐๕	๐.๐๕	๑๕
๑๑.รัชชประภา	๓,๘๖๙	๖๙	๒,๕๑๘	๕๙	๔.๔๖	๕.๕๙	๙.๘๔	๖.๖๗	๒,๒๗๕
๑๒.บางบาล	๘๕๗	๕๙	๕๘๐	๔๙	๑๓.๕๔	๑๒.๗๒	๔.๙๙	๕.๐๓	๗๓๓

๔.๒ อ่างเก็บน้ำขนาดกลาง ๓๕๐ แห่ง มีปริมาณน้ำ ๓,๔๔๔ ล้าน ลบ.ม. (๖๓%) ปริมาณน้ำใช้การ ๓,๑๒๑ ล้าน ลบ.ม. (๖๒%)

๔.๓ แหล่งน้ำธรรมชาติขนาดใหญ่ ๖ แห่ง มีปริมาณน้ำรวม ๔๓๐.๙๑ ล้าน ลบ.ม. (๘๔%)

๔.๔ แหล่งน้ำธรรมชาติขนาดเล็ก ๑๔๑,๐๙๗ แห่ง มีปริมาณน้ำรวม ๒,๕๗๔ ล้าน ลบ.ม.

๕.สถานการณ์น้ำในประเทศ ณ วันที่ ๒๓ - ๒๖ ตุลาคม ๒๕๖๒ (กรมชลประทาน)

สถานี	แม่น้ำ	อำเภอ	จังหวัด	ระดับ ตลิ่ง (ม.รทก.)	ระดับน้ำ (ม.รทก.)				แนวโน้ม	เปรียบเทียบ ระดับตลิ่ง
					พุธ	พฤหัสบดี	ศุกร์	เสาร์		
					๒๓ ต.ค.	๒๔ ต.ค.	๒๕ ต.ค.	๒๖ ต.ค.		
P.๑	ปิง	เมือง	เชียงใหม่	๓.๗๐	๑.๒๙	๑.๑๘	๑.๓๗	๑.๔๓	เพิ่มขึ้น	-๒.๒๗
W.๑C	วัง	เมือง	ลำปาง	๕.๒๐	-๐.๓๙	-๐.๔๔	-๐.๔๗	-๐.๔๑	เพิ่มขึ้น	-๕.๖๑
Y.๑๖	ยม	บางระกำ	พิษณุโลก	๗.๓๐	๑.๘๗	๑.๘๖	๑.๘๙	๑.๘๙	ทรงตัว	-๕.๔๑
N.๗A	น่าน	เมือง	พิจิตร	๙.๘๗	๑.๖๙	๑.๖๙	๑.๖๘	๑.๖๘	ทรงตัว	-๘.๑๙
C.๒	เจ้าพระยา	เมือง	นครสวรรค์	๒๖.๒๐	๑๗.๖๓	๑๗.๕๖	๑๗.๔๗	๑๗.๔๓	ลดลง	-๘.๗๗
C.๑๓	เจ้าพระยา	สรรพยา	ชัยนาท	๑๖.๓๔	๕.๘๗	๕.๖๔	๕.๖๔	๕.๖๔	ทรงตัว	-๑๐.๗
M.๖A	มูล	สตึก	บุรีรัมย์	๖.๐๐	๐.๖๐	๐.๖๑	๐.๖๓	๐.๖๒	ลดลง	-๕.๓๘
M.๗	มูล	เมือง	อุบลราชธานี	๗.๐๐	๒.๕๖	๒.๕๖	๒.๕๖	๒.๖๑	เพิ่มขึ้น	-๔.๓๙
M.๑๙๑	ลำตะคอง	เมือง	นครราชสีมา	๓.๐๐	๐.๘๕	๐.๕๐	๐.๙๓	๐.๘๘	ลดลง	-๒.๑๒
M.๖๙	ลำเซบก	โครงการพิชผล	อุบลราชธานี	๗.๓๐	๕.๓๙	๕.๔๐	๕.๔๐	๕.๓๙	ลดลง	-๑.๙๑
X.๖๔	คลองท่ามะ	ท่ามะ	ชุมพร	๑๗.๑๓	๙.๖๓	๙.๕๐	๘.๘๐	๘.๗๘	ลดลง	-๘.๓๕
X.๑๔๙	คลองกลาย	นบพิตำ	นครศรีธรรมราช	๓๓.๙๖	๒๘.๖๗	๒๘.๖๗	๒๘.๖๗	๒๘.๖๗	ทรงตัว	-๕.๒๙
X.๒๗๔	แม่น้ำโก-ลก	แว้ง	นราธิวาส	๒๔.๑๘	๑๘.๖๙	๑๙.๐๙	๑๙.๑๐	๑๙.๑๐	ทรงตัว	-๕.๐๘
X.๓๗A	แม่น้ำตาปี	พระแสง	สุราษฎร์ธานี	๑๑.๗๐	๗.๖๔	๗.๘๖	๘.๑๔	๘.๓๗	เพิ่มขึ้น	-๓.๓๓

*** ยังไม่ได้รับรายงาน

สถานการณ์น้ำในพื้นที่ลุ่มน้ำโขง ณ วันที่ ๒๖ ตุลาคม ๒๕๖๒ (Mekong River Commission (MRC))

สถานี	ระดับ อ้างอิง (ม.รทก.)	ระดับ ตลิ่ง (ม.)	ระดับน้ำ (ม.)					เปรียบเทียบ ระดับตลิ่ง (ม.)	ผลต่างของระดับน้ำ (ม.)		แนวโน้ม
			๒๒ ต.ค.	๒๓ ต.ค.	๒๔ ต.ค.	๒๕ ต.ค.	๒๖ ต.ค.		๓ วัน ย้อนหลัง	๕ วัน ย้อนหลัง	
อ.เชียงแสน จ.เชียงราย	๓๕๗.๑๑๐	๑๒.๘๐	๒.๓๒	๒.๔๖	๒.๕๑	๒.๔๒	๒.๓๙	-๑๐.๔๑	-๐.๑๒	๐.๐๗	ลดลง
อ.เชียงคาน จ.เลย	๑๙๔.๑๑๘	๑๖.๐๐	๔.๔๐	๕.๔๒	๔.๖๖	๔.๑๖	๔.๐๘	-๑๑.๙๒	-๐.๕๘	-๐.๓๒	ลดลง
อ.เมือง จ.หนองคาย	๑๕๓.๖๔๘	๑๒.๒๐	๒.๔๕	๑.๘๕	๑.๘๑	๒.๐๔	๑.๕๕	-๑๐.๖๕	-๐.๒๖	-๐.๙	ลดลง
อ.เมือง จ.นครพนม	๑๓๒.๖๘๐	๑๒.๐๐	๑.๕๓	๑.๕๙	๑.๗๗	๑.๘๓	๑.๖๔	-๑๐.๓๖	-๐.๑๓	๐.๑๑	ลดลง
อ.เมือง จ.มุกดาหาร	๑๒๔.๒๑๙	๑๒.๕๐	๒.๐๑	๒.๐๓	๒.๑๓	๒.๑๙	๒.๐๘	-๑๐.๔๒	-๐.๐๕	๐.๐๗	ลดลง
อ.โขงเจียม จ.อุบลราชธานี	๘๙.๐๓๐	๑๔.๕๐	๒.๖๘	๒.๗๐	๒.๗๔	๒.๗๘	๒.๘๐	-๑๑.๗	๐.๐๖	๐.๑๒	เพิ่มขึ้น

*** ไม่มีสถานการณ์

๖.สถานการณ์เตือนภัย Early Warning ณ วันที่ ๒๖ ตุลาคม ๒๕๖๒ (กรมทรัพยากรน้ำ)

[เวลา ๐๘.๐๐ น. - ๑๕.๐๐ น. (วันนี้)]

การแจ้งเตือน	สถานี	การแจ้งเตือน
เตือนสีแดง (อพยพ)	-	-
เตือนสีเหลือง (เตือนภัย)	-	-
เตือนสีเขียว (เฝ้าระวัง)	-	-

*** ไม่มีสถานการณ์

๗.สถานการณ์ธรณีพิบัติภัย ณ วันที่ ๒๖ ตุลาคม ๒๕๖๒ (กรมทรัพยากรธรณี)

เนื่องจากในพื้นที่เสี่ยงภัยดินถล่ม มีปริมาณน้ำฝนไม่ถึงเกณฑ์การเฝ้าระวัง ประกอบกับบางพื้นที่ไม่มีฝนตก จึงไม่มีพื้นที่ติดตามสถานการณ์พิบัติภัยดินถล่มและน้ำป่าไหลหลาก

๘.เหตุการณ์วิกฤตน้ำปัจจุบัน ณ วันที่ ๒๖ ตุลาคม ๒๕๖๒ [เวลา ๐๘.๐๐ น. (เมื่อวาน) - ๑๕.๐๐ น. (วันนี้)]

ไม่มีสถานการณ์

๙.สถานการณ์ภาวะน้ำท่วม และสถานการณ์ฝนแล้ง/ฝนทิ้งช่วง ณ วันที่ ๒๖ ตุลาคม ๒๕๖๒ (กรมป้องกันและบรรเทาสาธารณภัย)

น้ำท่วม

จากอิทธิพลพายุโซนร้อน "โพดุล" และอิทธิพลพายุโซนร้อน "คาจิกิ" ประกอบกับมรสุมตะวันตกเฉียงใต้พัดปกคลุมทะเลอันดามัน ภาคใต้ และอ่าวไทยมีกำลังแรงมีผลกระทบ ตั้งแต่วันที่ ๒๙ ส.ค. - ๑๖ ต.ค. ๒๕๖๒ ทำให้เกิดน้ำท่วมฉับพลัน น้ำป่าไหลหลาก ดินสไลด์ และวาตภัย ในพื้นที่ ๓๒ จังหวัด บ้านเรือนประชาชนได้รับความเสียหาย ๓๕,๑๓๐ หลัง มีผู้เสียชีวิต ๔๑ ราย

ปัจจุบันได้ปิดศูนย์พักพิงและส่งผู้ประสบภัยกลับบ้านทั้งหมดแล้ว สถานการณ์คลี่คลายอยู่ระหว่างฟื้นฟูทุกจังหวัด

๑๐.การคาดหมายลักษณะอากาศ ๗ วันข้างหน้า (ระหว่างวันที่ ๒๖ ตุลาคม - ๑ พฤศจิกายน ๒๕๖๒)

ในช่วงวันที่ ๒๖ - ๒๘ ต.ค. ๖๒ ประเทศไทยตอนบนมีฝนฟ้าคะนองบางแห่ง สำหรับภาคใต้มีฝนตกหนักบางแห่ง ส่วนในช่วงวันที่ ๒๙ ต.ค. - ๑ พ.ย. ๖๒ ประเทศไทยตอนบนอุณหภูมิจะลดลง ๑-๓ องศาเซลเซียส อากาศเย็นในตอนเช้า สำหรับภาคใต้ยังคงมีฝนตกหนักบางแห่ง ส่วนคลื่นลมบริเวณอ่าวไทยตอนล่างสูงประมาณ ๒ เมตร บริเวณที่มีฝนฟ้าคะนองคลื่นสูงมากกว่า ๒ เมตร

ความช่วยเหลือด้านการป้องกันและบรรเทาภาวะวิกฤติน้ำ
กระทรวงทรัพยากรธรรมชาติและสิ่งแวดล้อม
วันที่ ๒๖ ตุลาคม ๒๕๖๒

๑. กรม...ทรัพยากรน้ำ.....สำนักงาน.....ทรัพยากรน้ำภาค ๕.....
๒. กิจกรรมที่ดำเนินการ.....ติดตั้งเครื่องสูบน้ำ ขนาด ๑๒ นิ้ว จำนวน ๑ เครื่อง สูบน้ำจากหนองฝายใหม่เติมแหล่งน้ำระบบประปาหมู่บ้าน เพื่อแก้ไขปัญหาการขาดแคลนน้ำอุปโภคบริโภคจากภัยแล้ง ในพื้นที่บ้านโคกหินช้าง หมู่ที่ ๔ ต.สาหร่าย อ.ชุมพวง จ.นครราชสีมา.....
๓. ประโยชน์ที่ได้รับ.....๒๖๙.....หลังคาเรือน.....๑,๐๔๕.....คน



ความช่วยเหลือด้านการป้องกันและบรรเทาภาวะวิกฤติน้ำ
 กระทรวงทรัพยากรธรรมชาติและสิ่งแวดล้อม
 วันที่ ๒๖ ตุลาคม ๒๕๖๒

๔. กรม...ทรัพยากรน้ำ.....สำนักงาน.....ทรัพยากรน้ำภาค ๖.....
๕. กิจกรรมที่ดำเนินการ.....ติดตั้งเครื่องสูบน้ำขนาด ๑๒ นิ้ว จำนวน ๑ เครื่อง เพื่อสูบน้ำจากแม่น้ำปราจีนบุรี เข้าสู่คลองดอนสำโรง ที่เชื่อมต่อระหว่าง หมู่ ๙ และหมู่ ๑๐ ตำบลท่างาม อำเภอเมืองปราจีนบุรี จังหวัดปราจีนบุรี.....
๖. ประโยชน์ที่ได้รับ ปริมาณน้ำที่สูบ...๑๒,๘๐๐ ลบ.ม. จำนวน...๒...หมู่บ้าน...๓๑...หลังคาเรือน...๑,๖๐๗...ไร่



ที่มา : <http://www.dwr.go.th/>

จึงเรียนมาเพื่อโปรดทราบ

นายภาดล ถาวรฤกษ์รัตน์
 อธิบดีกรมทรัพยากรน้ำ