

รายงานสถานการณ์น้ำลุ่มน้ำทะเลสาบสงขลา

วันที่ 28 ตุลาคม 2562

1) สภาพภูมิอากาศ

ประกาศกรมอุตุนิยมวิทยา "อากาศแปรปรวนบริเวณประเทศไทยตอนบน และฝนตกหนักบริเวณภาคใต้ (มีผลกระทบตั้งแต่วันที่ 29 ตุลาคม - 1 พฤศจิกายน 2562)" ฉบับที่ 1 ลงวันที่ 28 ตุลาคม 2562 ในช่วงวันที่ 29 ต.ค. - 1 พ.ย. 62 บริเวณความกดอากาศสูงกำลังค่อนข้างแรงอีกระลอกจากประเทศจีนจะแผ่เสริมลงมาปกคลุมประเทศไทยตอนบน ทำให้บริเวณดังกล่าวมีฝนฟ้าคะนองและลมกระโชกแรงบางพื้นที่ในระยะแรก ต่อจากนั้นอุณหภูมิมีลดลงกับมีลมแรง ทำให้ภาคเหนือและภาคตะวันออกเฉียงเหนือมีอากาศหนาวเย็นในตอนเช้า มีอุณหภูมิลดลง 2-4 องศาเซลเซียส ส่วนภาคกลาง ภาคตะวันออก รวมทั้งกรุงเทพมหานครและปริมณฑล อากาศเย็น อุณหภูมิลดลง 1-3 องศาเซลเซียส ขอให้ประชาชนบริเวณภาคเหนือและภาคตะวันออกเฉียงเหนือโดยเฉพาะบริเวณยอดดอยและยอดภู ดูแลสุขภาพเนื่องจากอากาศที่หนาวเย็นลงไว้ด้วย

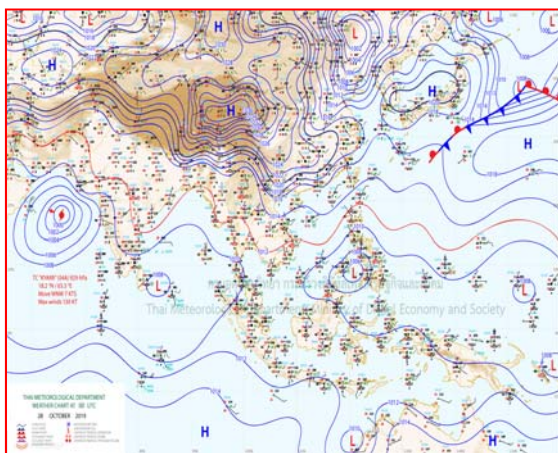
สำหรับมรสุมตะวันออกเฉียงเหนือที่พัดปกคลุมอ่าวไทยและภาคใต้จะมีกำลังแรง ทำให้ภาคใต้มีฝนเพิ่มขึ้น และมีฝนตกหนักบางแห่ง ส่วนคลื่นลมบริเวณอ่าวไทยจะมีกำลังแรงขึ้น โดยตั้งแต่จังหวัดสุราษฎร์ธานีขึ้นมามีคลื่นสูง 1-2 เมตร และตั้งแต่จังหวัดนครศรีธรรมราชลงไปมีคลื่นสูงประมาณ 2 เมตร บริเวณที่มีฝนฟ้าคะนองคลื่นสูงมากกว่า 2 เมตร ขอให้ชาวเรือบริเวณอ่าวไทยเดินเรือด้วยความระมัดระวัง และควรหลีกเลี่ยงการเดินเรือบริเวณที่มีฝนฟ้าคะนอง

อนึ่ง หย่อมความกดอากาศต่ำกำลังแรงปกคลุมบริเวณชายฝั่งด้านตะวันตกตอนล่างของประเทศฟิลิปปินส์ คาดว่าจะทวีกำลังแรงขึ้นเป็นพายุดีเปรสชัน และจะเคลื่อนลงทะเลจีนใต้ในช่วงวันที่ 28-29 ต.ค. 62 ซึ่งยังไม่มีผลกระทบต่อประเทศไทยในระยะนี้

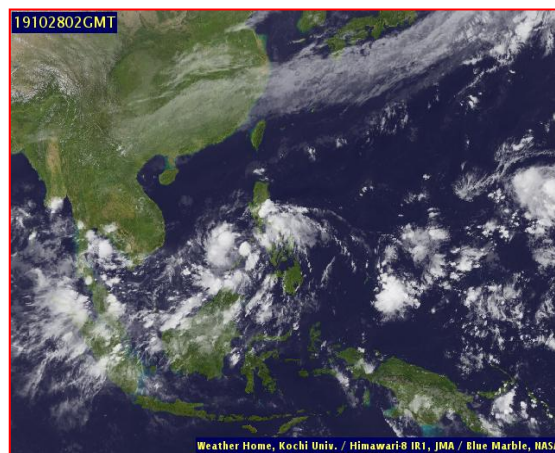
ลักษณะอากาศทั่วไป (ที่มา: กรมอุตุนิยมวิทยา)

พยากรณ์อากาศ 24 ชั่วโมงข้างหน้า บริเวณภาคใต้ยังคงมีฝนตกต่อเนื่องและฝนตกหนักบางแห่ง ขอให้ประชาชนบริเวณภาคใต้ระวังอันตรายจากฝนที่ตกหนักและฝนที่ตกสะสมไว้ด้วย สำหรับบริเวณภาคเหนือ ภาคตะวันออกเฉียงเหนือ ภาคกลาง ภาคตะวันออก รวมทั้งกรุงเทพมหานครและปริมณฑล ยังคงมีฝนฟ้าคะนองเกิดขึ้นบางพื้นที่ในระยะนี้ อนึ่ง ในช่วงวันที่ 29 ต.ค. - 1 พ.ย. 62 บริเวณความกดอากาศสูงกำลังค่อนข้างแรงอีกระลอกจากประเทศจีนจะแผ่เสริมลงมาปกคลุมประเทศไทยตอนบน ทำให้บริเวณดังกล่าวจะมีฝนฟ้าคะนองกับลมกระโชกแรงบางพื้นที่เกิดขึ้นในระยะแรก หลังจากนั้นจะมีอุณหภูมิลดลงกับมีลมแรง โดยภาคเหนือและ ภาคตะวันออกเฉียงเหนือมีอากาศหนาวเย็นอุณหภูมิลดลง 2-4 องศาเซลเซียส ส่วนภาคกลาง ภาคตะวันออก รวมทั้งกรุงเทพมหานครและปริมณฑลมีอากาศเย็นอุณหภูมิลดลง 1-3 องศาเซลเซียส ขอให้ประชาชนบริเวณดังกล่าวดูแลสุขภาพเนื่องจากสภาพอากาศที่หนาวเย็นลงด้วย สำหรับหย่อมความกดอากาศต่ำกำลังแรงปกคลุมบริเวณชายฝั่งด้านตะวันตกตอนล่างของประเทศฟิลิปปินส์ คาดว่าจะทวีกำลังแรงขึ้นเป็นพายุดีเปรสชัน และจะเคลื่อนลงทะเลจีนใต้ในช่วงวันที่ 28-29 ต.ค. 62 ซึ่งยังไม่มีผลกระทบต่อประเทศไทยในระยะนี้

สภาพอากาศภาคใต้ฝั่งตะวันออก มีเมฆเป็นส่วนมาก กับมีฝนฟ้าคะนอง ร้อยละ 60 ของพื้นที่ และมีฝนตกหนักบางแห่ง บริเวณจังหวัดสุราษฎร์ธานี นครศรีธรรมราช พัทลุง สงขลา ปัตตานี ยะลา และ นราธิวาส อุณหภูมิต่ำสุด 23-26 องศาเซลเซียส อุณหภูมิสูงสุด 29-36 องศาเซลเซียส **ผลคาดการณ์ปริมาณน้ำฝนล่วงหน้า 1-7 วัน** ในช่วงวันที่ 29 ต.ค. - 2 พ.ย. 62 มีฝนฟ้าคะนอง ร้อยละ 60-80 ของพื้นที่ และมีฝนตกหนักบางแห่ง



แผนที่อากาศ วันที่ 28 ต.ค. 2562 เวลา 07.00 น.



ภาพถ่ายจากดาวเทียม วันที่ 28 ต.ค. 2562

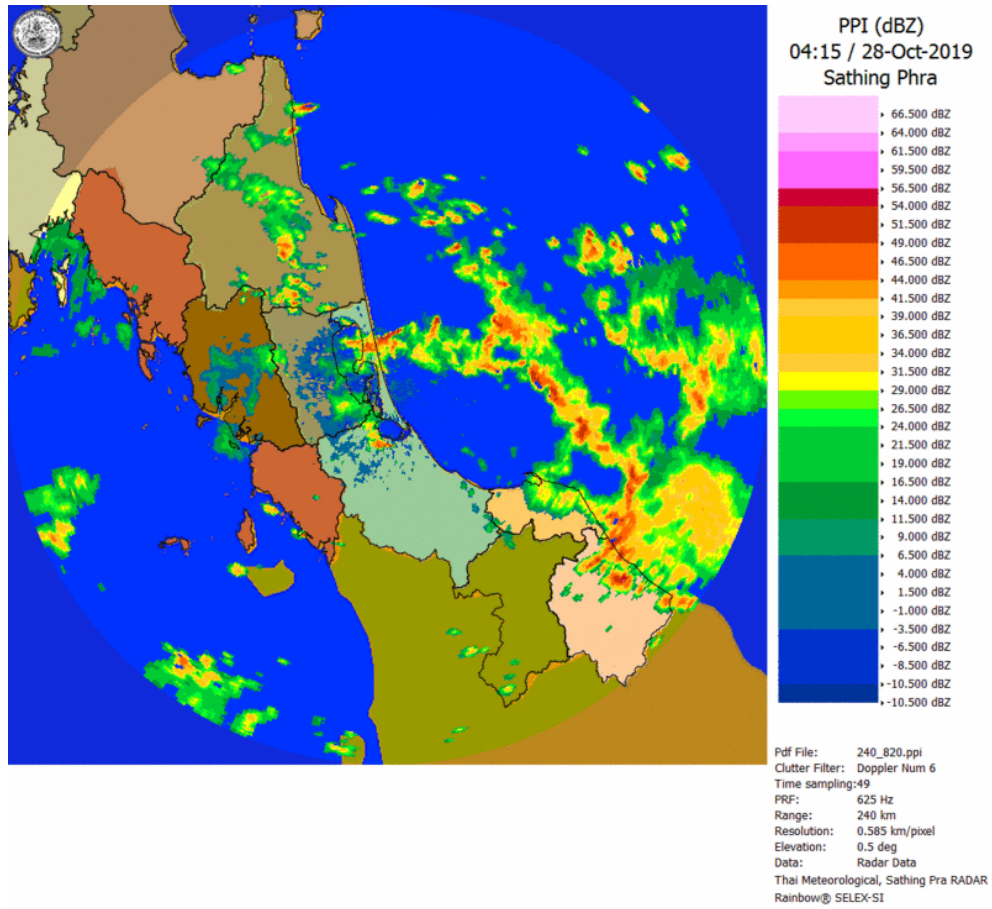
2) สถานการณ์ฝน

จากข้อมูลสถานการณ์ฝนในพื้นที่ลุ่มน้ำทะเลสาบสงขลาของวันที่ 28 ตุลาคม 2562 จากกรมทรัพยากรน้ำ กรมอุตุนิยมวิทยา กรมชลประทาน และสถาบันสารสนเทศทรัพยากรน้ำ (องค์การมหาชน) พบว่า มีฝนตกในพื้นที่ บริเวณอำเภอควนขนุน ตะโหมด ป่าพะยอม บางแก้ว และอำเภอเมือง จังหวัดพัทลุง บริเวณอำเภอสะเดา กระแสสินธุ์ สิงหนคร หาดใหญ่ และอำเภอเมือง จังหวัดสงขลา ปริมาณฝน 1.6 – 60.0 มิลลิเมตร

ข้อมูลสถานการณ์ฝนในพื้นที่ลุ่มน้ำทะเลสาบสงขลา ณ วันที่ 28 ตุลาคม 2562 เวลา 07.00 น.

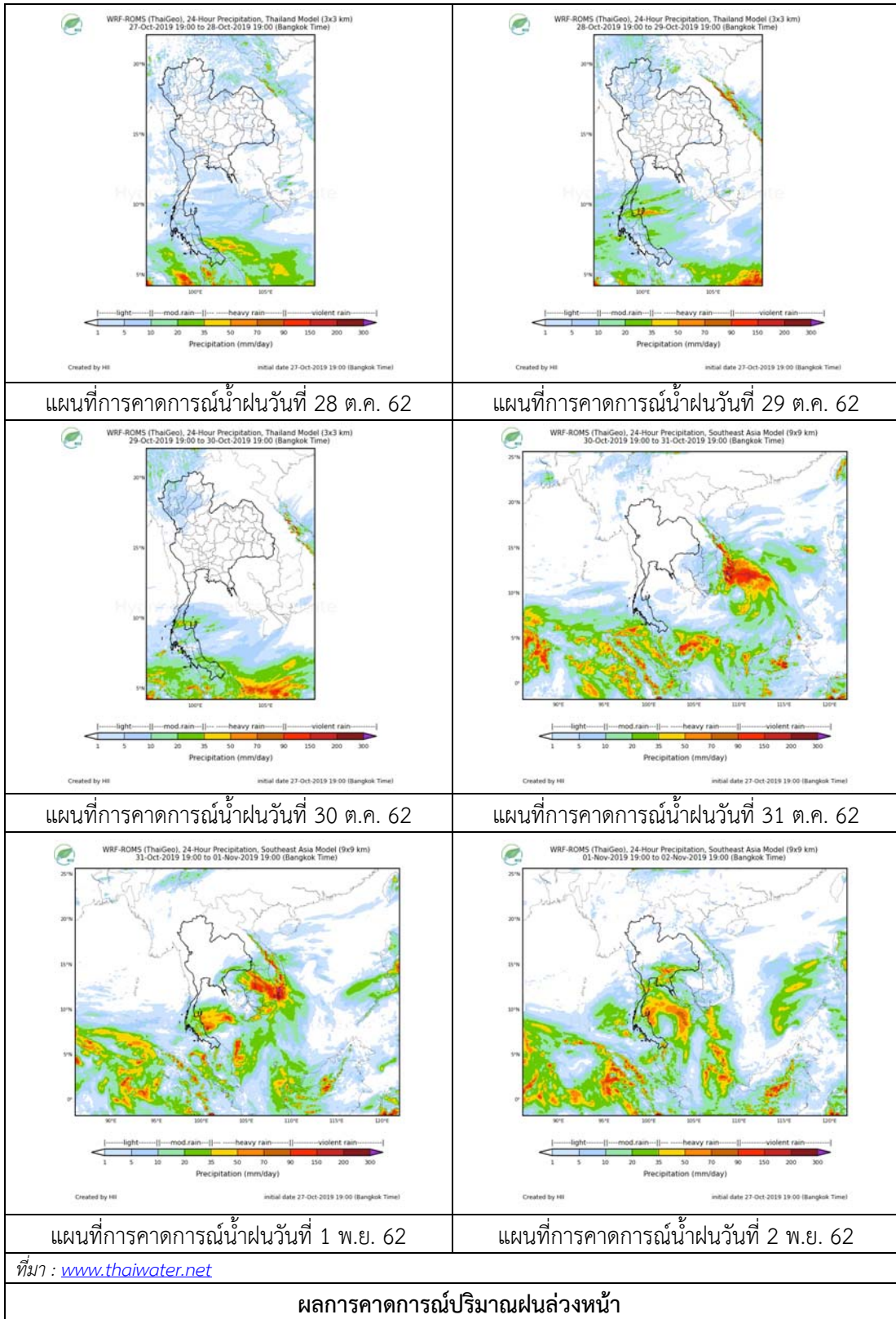
ลำดับ	สถานี	ปริมาณฝน (มม.)
1	อ.ควนขนุน จ.พัทลุง	15.0
2	อ.ตะโหมด จ.พัทลุง	15.8
3	อ.ป่าพะยอม จ.พัทลุง	15.0
4	อ.บางแก้ว จ.พัทลุง	28.6
5	พัทลุง สกช. ต.ลำป่า อ.เมือง จ.พัทลุง	15.2
6	ต.ท่าโพธิ์ อ.สะเดา จ.สงขลา	3.4
7	อ.กระแสสินธุ์ จ.สงขลา	33.5
8	อ.สิงหนคร จ.สงขลา	60.0
9	คอหงษ์ สกช. ต.คอหงส์ อ.หาดใหญ่ จ.สงขลา	1.6
10	ต.บ่อยาง อ.เมือง จ.สงขลา	4.4

หมายเหตุ “ฝน” คือ ฝนวัดปริมาณไม่ได้ (ต่ำกว่า 0.1 มิลลิเมตร)



ภาพเรดาร์ตรวจอากาศ “สทิงพระ” ณ วันที่ 28 ตุลาคม 2562 (ที่มา : กรมอุตุนิยมวิทยา)

สถานการณ์น้ำฝน



3) ข้อมูลปริมาณน้ำในลำน้ำ

ลุ่มน้ำทะเลสาบสงขลา ปัจจุบันสถานการณ์น้ำในลำน้ำโดยทั่วไปอยู่ในภาวะปกติ (ระดับน้ำต่ำกว่าระดับตลิ่งต่ำสุด) ระดับน้ำในลำน้ำส่วนใหญ่ลดลง

สถานการณ์น้ำท่า (24 – 28 ต.ค. 2562 ที่มา : กรมชลประทาน)

สถานี	แม่น้ำ	อำเภอ	จังหวัด	ระดับน้ำ-ม.	พฤษภาคม	ศุกร์	เสาร์	อาทิตย์	จันทร์
				ปริมาณน้ำ-ลบ.ม./วิ. (ระดับเตือนภัย)	24 ต.ค.	25 ต.ค.	26 ต.ค.	27 ต.ค.	28 ต.ค.
X.170	คลองลำ	ศรีนครินทร์	พัทลุง	25.20	20.98	20.96	20.94	21.12	20.93
				580.00	20.40	19.80	19.20	24.60	18.90
X.265	คลองนุ้ย	เมือง	พัทลุง	8.00	6.67	6.64	6.65	6.62	6.66
				7.00	-	-	-	-	-
.1X.174	คลองหระ	หาดใหญ่	สงขลา	8.88	4.66	4.63	4.53	4.56	4.55
				388.00	4.60	4.30	3.30	3.60	3.50
X.173A	คลองอู่ตะเภา	สะเดา	สงขลา	15.90	13.08	13.32	13.82	12.80	11.94
				258.00	53.30	59.00	72.60	47.00	31.10
X.90	คลองอู่ตะเภา	คลองหอยโข่ง	สงขลา	8.00	3.32	3.28	3.43	3.21	2.81
				580.00	67.60	64.40	76.40	58.80	29.60
X.44	คลองอู่ตะเภา	หาดใหญ่	สงขลา	7.40	1.84	1.82	1.88	1.86	1.38
				582.00	74.80	73.90	76.60	75.70	54.20

ข้อมูลระดับน้ำจากระบบตรวจวัดสภาพทางไกลอัตโนมัติลุ่มน้ำทะเลสาบสงขลา กรมทรัพยากรน้ำ ประจำวันที่ 28 ตุลาคม 2562

ข้อมูลระดับน้ำ (26 – 28 ต.ค. 2562 ที่มา : กรมทรัพยากรน้ำ)

สถานี	ตำบล	อำเภอ	จังหวัด	ระดับตลิ่ง (ต่ำสุด)	เสาร์	อาทิตย์	จันทร์
					26 ต.ค.	27 ต.ค.	28 ต.ค.
คลองอู่ตะเภาตอนบน	พังงา	สะเดา	สงขลา	19.87	14.52	-	12.98
คลองอู่ตะเภาตอนล่าง	หาดใหญ่	หาดใหญ่	สงขลา	8.93	1.38	1.47	1.14
คลองรัตภูมิ	กำแพงเพชร	รัตภูมิ	สงขลา	22.62	13.58	13.52	13.48
คลองตะโหมด(ท่าเขียด)	แม่ขรี	ตะโหมด	พัทลุง	27.94	22.38	-	22.66
ลำปำ	ลำปำ	เมือง	พัทลุง	1.15	-0.32	-0.32	-0.32

ปริมาณน้ำในลำน้ำของคลองต่างๆ ในพื้นที่ลุ่มน้ำทะเลสาบสงขลา วันที่ 28 ตุลาคม 2562

สถานีคลองอู่ตะเภาตอนล่าง - ต.หาดใหญ่ อ.หาดใหญ่ จ.สงขลา
(ลุ่มน้ำทะเลสาบสงขลา)



สถานีลำป่า - ต.ลำป่า อ.เมือง จ.พัทลุง
(ลุ่มน้ำทะเลสาบสงขลา)



4) สรุป

สถานการณ์น้ำในลุ่มน้ำทะเลสาบสงขลาประจำวันที่ 28 ตุลาคม 2562 ปัจจุบันสถานการณ์น้ำในลำน้ำโดยทั่วไปอยู่ในภาวะปกติ (ระดับน้ำต่ำกว่าระดับตลิ่งต่ำสุด) ระดับน้ำในลำน้ำส่วนใหญ่ลดลง โดยในระยะนี้บริเวณภาคใต้ยังคงมีฝนตกต่อเนื่องและฝนตกหนักบางแห่ง ขอให้ประชาชนบริเวณภาคใต้ระวังอันตรายจากฝนที่ตกหนักและฝนที่ตกสะสมไว้ด้วย