

# รายงานสถานการณ์น้ำลุ่มน้ำทะเลสาบสงขลา

## วันที่ 29 ตุลาคม 2562

### 1) สภาพภูมิอากาศ

**ประกาศกรมอุตุนิยมวิทยา** "หย่อมความกดอากาศต่ำกำลังแรงบริเวณทะเลจีนใต้ตอนกลาง (มีผลกระทบตั้งแต่วันที่ 30 ตุลาคม ถึง วันที่ 2 พฤศจิกายน 2562)" ฉบับที่ 3 ลงวันที่ 29 ตุลาคม 2562 หย่อมความกดอากาศต่ำกำลังแรงปกคลุมบริเวณทะเลจีนใต้ตอนกลาง ได้ทวีกำลังแรงขึ้นเป็นพายุดีเปรสชันแล้วเมื่อเวลา 01.00 น.ของวันนี้(29 ต.ค. 2562) กำลังเคลื่อนตัวทางทิศตะวันตก ด้วยความเร็วประมาณ 19 กิโลเมตรต่อชั่วโมง มีความเร็วลมสูงสุดใกล้จุดศูนย์กลางประมาณ 55 กิโลเมตรต่อชั่วโมง คาดว่าจะเคลื่อนขึ้นชายฝั่งทางตอนใต้ของประเทศเวียดนามในช่วงวันที่ 30 ต.ค. 2562 และจะเคลื่อนเข้าสู่ประเทศกัมพูชาในระยะต่อไป ลักษณะเช่นนี้ทำให้มีผลกระทบต่อลักษณะอากาศของประเทศไทย จึงขอให้ประชาชนติดตามประกาศกรมอุตุนิยมวิทยาอย่างใกล้ชิดต่อไป

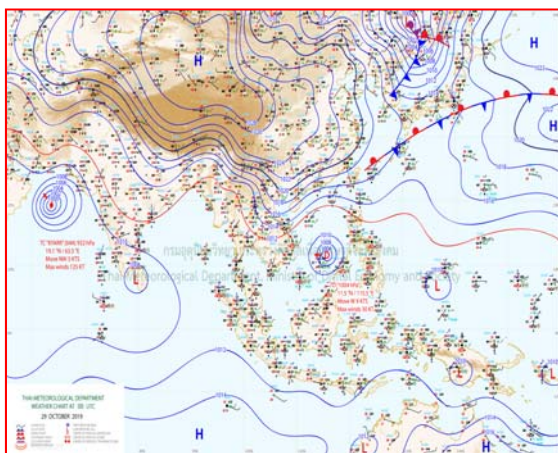
อนึ่ง บริเวณความกดอากาศสูงกำลังปานกลางอีกระลอกจากประเทศจีนได้แผ่เสริมลงมาปกคลุมประเทศไทยตอนบนและลาวตอนบนแล้ว และคาดว่าจะแผ่ลงมาปกคลุมประเทศไทยตอนบนในช่วงวันที่ 29-31 ต.ค. 2562 ลักษณะเช่นนี้ทำให้ประเทศไทยตอนบนมีฝนฟ้าคะนองบางพื้นที่ในระยะแรก หลังจากนั้นจะมีอากาศหนาวเย็นลงและอุณหภูมิจะลดลง 3-5 องศาเซลเซียส ขอให้ประชาชนบริเวณดังกล่าวดูแลสุขภาพเนื่องจากอากาศที่หนาวเย็นลงไว้ด้วย

สำหรับมรสุมตะวันออกเฉียงเหนือที่พัดปกคลุมอ่าวไทยและภาคใต้มีกำลังแรง ทำให้ภาคใต้มีฝนเพิ่มขึ้น และมีฝนตกหนักบางแห่ง ส่วนคลื่นลมบริเวณอ่าวไทยจะมีกำลังแรงขึ้น โดยตั้งแต่จังหวัดสุราษฎร์ธานีขึ้นมามีคลื่นสูง 1-2 เมตร และตั้งแต่จังหวัดนครศรีธรรมราชลงไป มีคลื่นสูงประมาณ 2 เมตร บริเวณที่มีฝนฟ้าคะนองคลื่นสูงมากกว่า 2 เมตร ขอให้ประชาชนบริเวณภาคใต้ตั้งแต่จังหวัดสุราษฎร์ธานีลงไป ระวังอันตรายจากฝนที่ตกหนักและฝนที่ตกสะสมไว้ด้วย รวมทั้งชาวเรือบริเวณอ่าวไทยควรเดินเรือด้วยความระมัดระวัง และหลีกเลี่ยงการเดินเรือบริเวณที่มีฝนฟ้าคะนอง

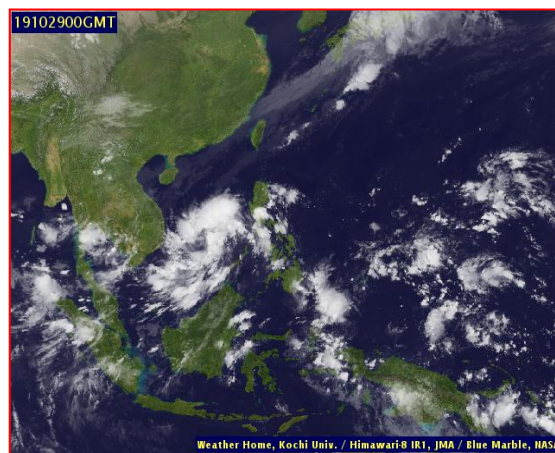
#### ลักษณะอากาศทั่วไป (ที่มา: กรมอุตุนิยมวิทยา)

พยากรณ์อากาศ 24 ชั่วโมงข้างหน้า ภาคใต้ยังคงมีฝนตกต่อเนื่องและมีฝนตกหนักบางแห่ง ขอให้ประชาชนบริเวณภาคใต้ระวังอันตรายจากฝนที่ตกหนักและฝนที่ตกสะสมไว้ด้วย สำหรับบริเวณภาคตะวันออกเฉียงเหนือตอนบน มีอากาศเย็น และอุณหภูมิลดลง 1-3 องศาเซลเซียส ส่วนบริเวณภาคเหนือ ภาคกลาง ภาคตะวันออก รวมทั้งกรุงเทพมหานครและปริมณฑล ยังคงมีฝนฟ้าคะนองเกิดขึ้นบางพื้นที่ อนึ่ง หย่อมความกดอากาศต่ำกำลังแรงปกคลุมบริเวณทะเลจีนใต้ตอนกลางได้ทวีกำลังแรงขึ้นเป็นพายุดีเปรสชันแล้ว กำลังเคลื่อนตัวทางทิศตะวันตก คาดว่าพายุนี้จะเคลื่อนขึ้นชายฝั่งทางตอนใต้ของประเทศเวียดนามในช่วงวันที่ 30 ต.ค. 62 และจะเคลื่อนเข้าสู่ประเทศกัมพูชาในระยะต่อไป ลักษณะเช่นนี้ทำให้มีผลกระทบต่อลักษณะอากาศของประเทศไทย และขอให้ติดตามประกาศจากกรมอุตุนิยมวิทยาอย่างใกล้ชิดต่อไป

**สภาพอากาศภาคใต้ฝั่งตะวันออก** มีเมฆเป็นส่วนมาก กับมีฝนฟ้าคะนอง ร้อยละ 70 ของพื้นที่ และมีฝนตกหนักบางแห่ง บริเวณจังหวัดสุราษฎร์ธานี นครศรีธรรมราช พัทลุง สงขลา ปัตตานี ยะลา และนราธิวาส อุณหภูมิต่ำสุด 21-26 องศาเซลเซียส อุณหภูมิสูงสุด 30-34 องศาเซลเซียส **ผลคาดการณ์ปริมาณน้ำฝนล่วงหน้า 1-7 วัน** ในช่วงวันที่ 29 ต.ค. และ 2 - 3 พ.ย. 62 มีฝนฟ้าคะนอง ร้อยละ 40-60 ของพื้นที่ และมีฝนตกหนักบางแห่ง ส่วนในช่วงวันที่ 30 ต.ค. - 1 พ.ย. 62 มีฝนฟ้าคะนอง ร้อยละ 60-80 ของพื้นที่ และมีฝนตกหนักบางแห่ง



แผนที่อากาศ วันที่ 29 ต.ค. 2562 เวลา 07.00 น.



ภาพถ่ายจากดาวเทียม วันที่ 29 ต.ค. 2562

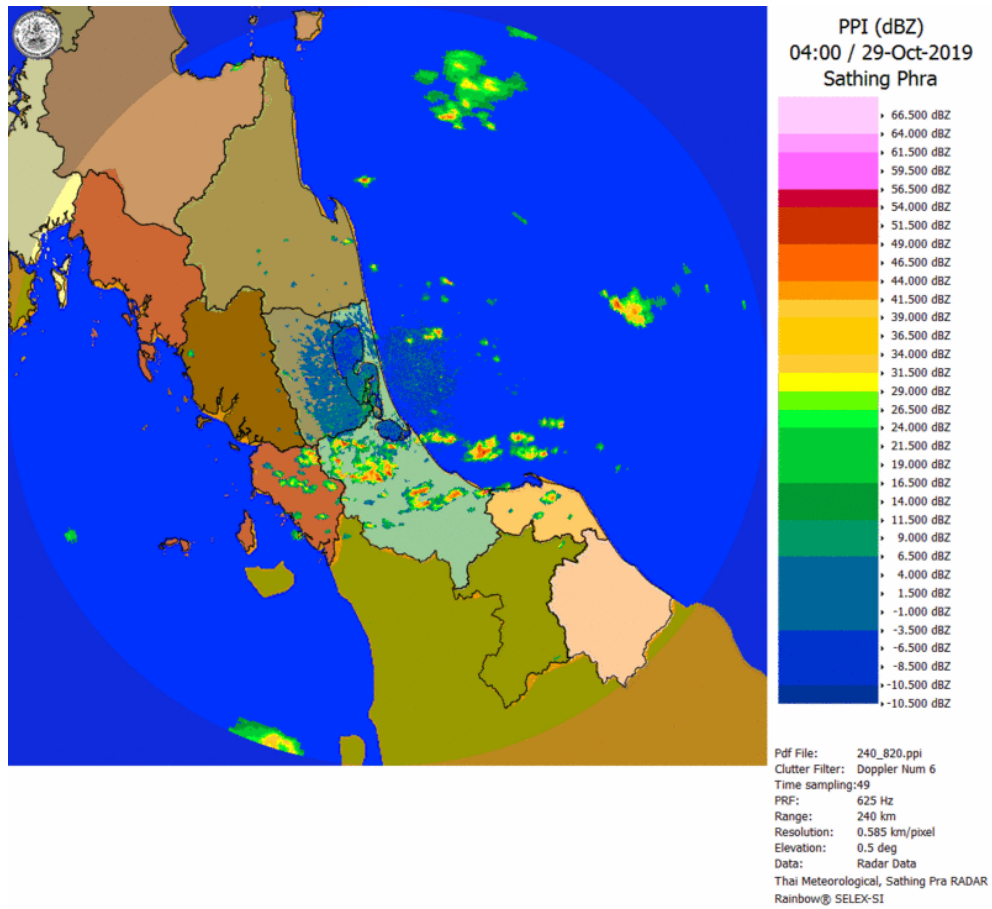
## 2) สถานการณ์ฝน

จากข้อมูลสถานการณ์ฝนในพื้นที่ลุ่มน้ำทะเลสาบสงขลาของวันที่ 29 ตุลาคม 2562 จากกรมทรัพยากรน้ำ กรมอุตุนิยมวิทยา กรมชลประทาน และสถาบันสารสนเทศทรัพยากรน้ำ (องค์การมหาชน) พบว่า มีฝนตกในพื้นที่ บริเวณอำเภอป่าพะยอม กงหรา ศรีบรรพต บางแก้ว และอำเภอเมือง จังหวัดพัทลุง บริเวณอำเภอสะเดา รัตภูมิ สิงหนคร หาดใหญ่ และอำเภอเมือง จังหวัดสงขลา ปริมาณฝน 2.3 – 10.0 มิลลิเมตร

ข้อมูลสถานการณ์ฝนในพื้นที่ลุ่มน้ำทะเลสาบสงขลา ณ วันที่ 29 ตุลาคม 2562 เวลา 07.00 น.

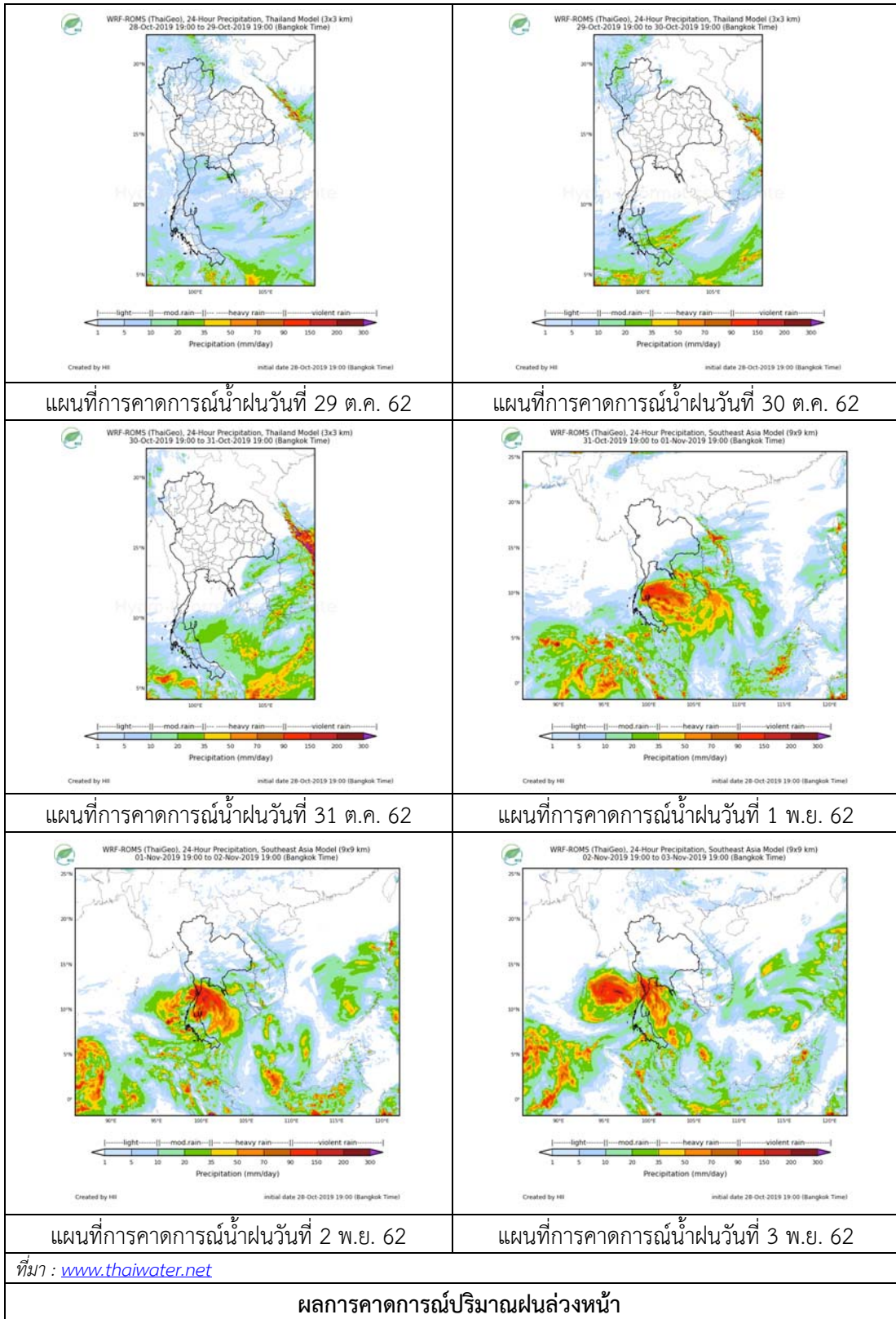
ลำดับ	สถานี	ปริมาณฝน (มม.)
1	อ.ป่าพะยอม จ.พัทลุง	10.0
2	อ.กงหรา จ.พัทลุง	2.3
3	อ.ศรีบรรพต จ.พัทลุง	3.0
4	อ.บางแก้ว จ.พัทลุง	2.4
5	อ.เมือง จ.พัทลุง	4.0
6	ต.ท่าโพธิ์ อ.สะเดา จ.สงขลา	6.5
7	อ.รัตภูมิ จ.สงขลา	8.4
8	อ.สิงหนคร จ.สงขลา	8.0
9	ต.คลองหอยโข่ง อ.หาดใหญ่ จ.สงขลา	8.0
10	ต.บ่อยาง อ.เมือง จ.สงขลา	6.8

หมายเหตุ “ฝน” คือ ฝนวัดปริมาณไม่ได้ (ต่ำกว่า 0.1 มิลลิเมตร)



ภาพเรดาร์ตรวจอากาศ “สathingพระ” ณ วันที่ 29 ตุลาคม 2562 (ที่มา : กรมอุตุนิยมวิทยา)

สถานการณ์น้ำฝน



3) ข้อมูลปริมาณน้ำในลำน้ำ

ลุ่มน้ำทะเลสาบสงขลา ปัจจุบันสถานการณ์น้ำในลำน้ำโดยทั่วไปอยู่ในภาวะปกติ (ระดับน้ำต่ำกว่าระดับตลิ่งต่ำสุด) ระดับน้ำในลำน้ำส่วนใหญ่ลดลง

**สถานการณ์น้ำท่า (25 – 29 ต.ค. 2562 ที่มา : กรมชลประทาน)**

สถานี	แม่น้ำ	อำเภอ	จังหวัด	ระดับน้ำ-ม.	ศุกร์	เสาร์	อาทิตย์	จันทร์	อังคาร
				ปริมาณน้ำ-ลบ.ม./วิ. (ระดับเตือนภัย)	25 ต.ค.	26 ต.ค.	27 ต.ค.	28 ต.ค.	29 ต.ค.
X.170	คลองลำ	ศรีนครินทร์	พัทลุง	25.20	20.96	20.94	21.12	20.93	20.96
				580.00	19.80	19.20	24.60	18.90	19.80
X.265	คลองนุ้ย	เมือง	พัทลุง	8.00	6.64	6.65	6.62	6.66	6.60
				7.00	-	-	-	-	-
.1X.174	คลองหระ	หาดใหญ่	สงขลา	8.88	4.63	4.53	4.56	4.55	4.52
				388.00	4.30	3.30	3.60	3.50	3.20
X.173A	คลองอู่ ตะเภา	สะเตา	สงขลา	15.90	13.32	13.82	12.80	11.94	11.58
				258.00	59.00	72.60	47.00	31.10	25.70
X.90	คลองอู่ ตะเภา	คลองหอย โข่ง	สงขลา	8.00	3.28	3.43	3.21	2.81	2.62
				580.00	64.40	76.40	58.80	29.60	18.20
X.44	คลองอู่ ตะเภา	หาดใหญ่	สงขลา	7.40	1.82	1.88	1.86	1.38	1.11
				582.00	73.90	76.60	75.70	54.20	44.35

ข้อมูลระดับน้ำจากระบบตรวจวัดสภาพทางไกลอัตโนมัติลุ่มน้ำทะเลสาบสงขลา กรมทรัพยากรน้ำ ประจำวันที่ 29 ตุลาคม 2562

**ข้อมูลระดับน้ำ (27 – 29 ต.ค. 2562 ที่มา : กรมทรัพยากรน้ำ)**

สถานี	ตำบล	อำเภอ	จังหวัด	ระดับ ตลิ่ง (ต่ำสุด)	อาทิตย์	จันทร์	อังคาร
					27 ต.ค.	28 ต.ค.	29 ต.ค.
คลองอู่ตะเภาตอนบน	พังงา	สะเตา	สงขลา	19.87	-	12.98	12.96
คลองอู่ตะเภาตอนล่าง	หาดใหญ่	หาดใหญ่	สงขลา	8.93	1.47	1.14	0.93
คลองรัตภูมิ	กำแพงเพชร	รัตภูมิ	สงขลา	22.62	13.52	13.48	13.88
คลองตะโหมด(ท่าเขียด)	แม่ขรี	ตะโหมด	พัทลุง	27.94	-	22.66	22.48
ลำปำ	ลำปำ	เมือง	พัทลุง	1.15	-0.32	-0.32	-0.32

ปริมาณน้ำในลำน้ำของคลองต่างๆ ในพื้นที่ลุ่มน้ำทะเลสาบสงขลา วันที่ 29 ตุลาคม 2562

สถานีคลองอู่ตะเภาตอนล่าง - ต.หาดใหญ่ อ.หาดใหญ่ จ.สงขลา  
(ลุ่มน้ำทะเลสาบสงขลา)



สถานีลำป่า - ต.ลำป่า อ.เมือง จ.พัทลุง  
(ลุ่มน้ำทะเลสาบสงขลา)



#### 4) สรุป

สถานการณ์น้ำในลุ่มน้ำทะเลสาบสงขลาประจำวันที่ 29 ตุลาคม 2562 ปัจจุบันสถานการณ์น้ำในลำน้ำโดยทั่วไปอยู่ในภาวะปกติ (ระดับน้ำต่ำกว่าระดับตลิ่งต่ำสุด) ระดับน้ำในลำน้ำส่วนใหญ่ลดลง โดยในระยะนี้ภาคใต้ยังคงมีฝนตกต่อเนื่องและมีฝนตกหนักบางแห่ง ขอให้ประชาชนบริเวณภาคใต้ระวังอันตรายจากฝนที่ตกหนักและฝนที่ตกสะสมไว้ด้วย