



รายงานสถานการณ์น้ำ
ศูนย์ป้องกันวิกฤติน้ำ กรมทรัพยากรน้ำ
วันพุธ ที่ ๓๐ ตุลาคม ๒๕๖๒

สภาวะอากาศ ประเทศไทยภาคใต้ยังคงมีฝนตกต่อเนื่องและมีฝนตกหนักบางแห่ง ขอให้ประชาชนบริเวณภาคใต้ระวังอันตรายจากฝนที่ตกหนักและฝนที่ตกสะสมไว้ด้วย สำหรับบริเวณภาคตะวันออกเฉียงเหนือตอนบน มีอากาศเย็น และอุณหภูมิจะลดลง ๑-๓ องศาเซลเซียส ส่วนบริเวณภาคเหนือ ภาคกลาง ภาคตะวันออก รวมทั้งกรุงเทพมหานครและปริมณฑล ยังคงมีฝนฟ้าคะนองเกิดขึ้นบางพื้นที่

อนึ่ง เมื่อเวลา ๑๐.๐๐ น.พายุระดับ ๒ ดีเปรสชัน บริเวณทะเลจีนใต้ตอนกลาง โดยมีศูนย์กลางอยู่ที่ละติจูด ๑๑.๕ องศาเหนือ ลองจิจูด ๑๑๕.๐ องศาตะวันออก ความเร็วลมสูงสุดใกล้ศูนย์กลางประมาณ ๕๕ กิโลเมตรต่อชั่วโมงกำลังเคลื่อนตัวทางทิศตะวันตกด้วยความเร็วประมาณ ๑๕ กิโลเมตรต่อชั่วโมง คาดว่าจะเคลื่อนขึ้นชายฝั่งประเทศเวียดนามตอนใต้ในช่วงวันที่ ๓๐ ต.ค. ๒๕๖๒ และจะเคลื่อนเข้าสู่ประเทศกัมพูชาในระยะต่อไป



สถานการณ์น้ำ

กรมอุตุฯนิยมนิยามวิทยา เผยดีเปรสชันเข้าญวนกระทบไทย ๔ ภาค กทม.มีฝนอีก

(หมายเหตุ ข้อมูลข่าวจาก เดลินิวส์)

สถานการณ์น้ำต่างประเทศ

สถานการณ์น้ำ

ระดับน้ำในแม่น้ำโขง : MRC: Mekong River Commission ณ วันที่ ๒๙ ตุลาคม ๒๕๖๒

สถานี	ระดับตลิ่ง (ม.)	ระดับน้ำ ๒๘ ต.ค. ๖๒	ระดับน้ำ ๒๙ ต.ค. ๖๒	+สูงกว่าตลิ่ง -ต่ำกว่าตลิ่ง(ม.)	แนวโน้ม
อ.เชียงแสน จ.เชียงราย	๑๒.๘๐	๒.๐๗	๑.๘๔	-๑๐.๙๖	ลดลง
อ.เชียงคาน จ.เลย	๑๖.๐๐	๔.๐๖	๔.๑๒	-๑๑.๘๘	เพิ่มขึ้น
อ.เมือง จ.หนองคาย	๑๒.๒๐	๑.๒๐	๑.๒๐	-๑๑	ทรงตัว
อ.เมือง จ.นครพนม	๑๒.๐๐	๑.๕๘	๑.๓๙	-๑๐.๖๑	ลดลง
อ.เมือง จ.มุกดาหาร	๑๒.๕๐	๑.๙๔	๑.๙๑	-๑๐.๕๙	ลดลง
อ.โขงเจียม จ.อุบลราชธานี	๑๔.๕๐	๒.๕๕	๒.๕๒	-๑๑.๙๘	ลดลง

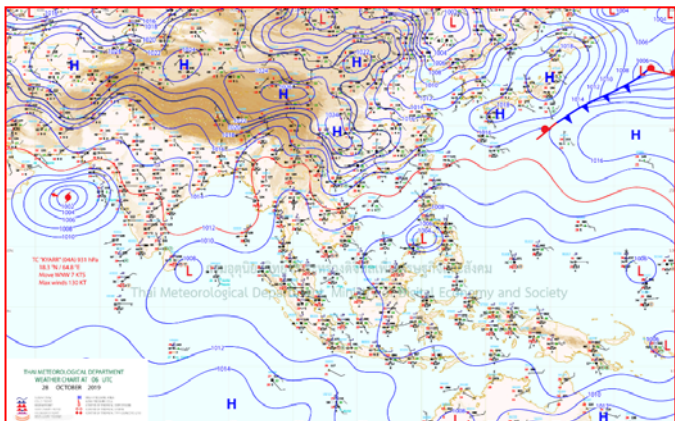
หมายเหตุ : ระดับ (รสม.) ข้อมูลจาก <http://www.dwr.go.th>

ระดับน้ำ-ลุ่มน้ำเสาบสงขลา ลุ่มน้ำทะเลสาบสงขลา ปัจจุบันสถานการณ์น้ำในลำน้ำโดยทั่วไปอยู่ในภาวะปกติ(ระดับน้ำต่ำกว่าระดับตลิ่งต่ำสุด) สถานการณ์น้ำในลำน้ำส่วนใหญ่ลดลง(ข้อมูลวันที่ ๒๙ ต.ค.๒๕๖๒ ที่มา กรมชลประทาน) สถานีคลองลำ อ.ศรีนครินทร์ จ.พัทลุง สถานีคลองนุ้ย อ.เมือง จ.พัทลุง สถานีคลองหระ อ.หาดใหญ่ จ.สงขลา สถานีคลองอู่ตะเภา อ.สะเดา จ.สงขลา สถานีคลองอู่ตะเภา อ.คลองหอยโข่ง จ.สงขลา สถานีคลองอู่ตะเภา อ.หาดใหญ่ จ.สงขลา วัดปริมาณน้ำได้ ๒๐.๙๖ ๖.๖๐ ๔.๕๒ ๑๑.๕๘ ๒.๖๒ ๑.๑๑ เมตร

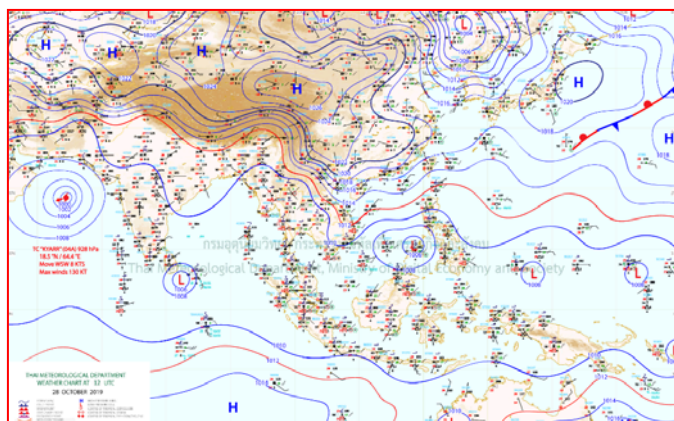
ปริมาณน้ำฝนสูงสุด (มม.)

จังหวัด	๒๔ ต.ค. ๖๒	๒๕ ต.ค. ๖๒	๒๖ ต.ค. ๖๒	๒๗ ต.ค. ๖๒	๒๘ ต.ค. ๖๒	รวม
นครศรีธรรมราช	๒๖.๑	๒๐.๙	๓๕.๕	๑๕.๗	๖๐.๑	๑๕๘.๓
สตูล	๒๙.๘	๒๓.๔	๒.๖	๒๖.๔	๖๐.๕	๑๔๒.๗
ตรัง	๓๘.๙	๓๕.๐	๑๙.๘	๔๒.๑	๔๐.๓	๑๗๖.๑
สงขลา	๓๑.๐	๑๑.๒	๑๘.๗	๖๐.๐	๘.๔	๑๒๙.๓
พัทลุง	๑๕.๐	๒๕.๖	๕๐.๒	๒๘.๖	๑๐.๐	๑๒๙.๔
สุราษฎร์ธานี	๒๖.๓	๒๘.๐	๓๐.๐	๒๕.๐	๑.๐	๑๑๐.๓
นราธิวาส	๕๗.๒	๘.๕	๔๕.๘	๑.๔	๓๒.๒	๑๔๕.๑
ปัตตานี	๔๕.๐	๑๘.๖	๒๕.๘	๖.๘	๓๔.๖	๑๓๐.๘
ตาก	๒๑.๙	๗๕.๕	-	-	-	๙๗.๔
กระบี่	๔๔.๐	๑๔.๖	๙.๒	๙.๐	๙.๐	๘๕.๘
พังงา	๙.๓	๑๑.๔	๖.๒	๔๙.๘	-	๗๖.๗
กรุงเทพฯ	๖.๖	๑๐.๒	-	๓๖.๕	๓๘.๐	๙๑.๓
ตราด	๑๒.๓	๐.๖	-	๑๐.๔	-	๒๓.๓
ภูเก็ต	๒๓.๐	๓๒.๐	-	๖.๐	๐.๙	๖๑.๙
ชุมพร	-	-	๗.๘	๒๓.๘	๕.๘	๓๗.๔
ระนอง	๑๒.๒	๐.๓	๐.๑	๐.๖	-	๑๓.๒
พิษณุโลก	๕๖.๔	๔.๘	๑๖.๑	-	-	๗๗.๓
ราชบุรี	-	๓.๕	๑๗.๐	๓๒.๕	๒.๐	๕๕.๐
เชียงใหม่	๐.๓	-	-	-	๖.๖	๖.๙
ยะลา	๑๘.๖	๑.๖	๑๒.๑	๐.๒	๑๑.๖	๔๔.๑
สุโขทัย	๓๖.๓	๘.๐	-	-	-	๔๔.๓
เชียงใหม่	-	๑๘.๒	-	-	๐.๕	๑๘.๗
น่าน	๒๕.๕	๒.๓	๔.๐	๕.๘	๔๔.๕	๘๒.๑
สมุทรปราการ	-	-	-	๔๑.๓	๑๗.๐	๕๘.๓
ระยอง	๑.๕	๑.๕	๙.๐	๒๒.๒	๔๕.๘	๘๐.๐
นครนายก	-	๓.๓	-	๒๘.๘	๑.๖	๓๓.๗
แพร่	๓๐.๐	๐.๕	-	-	-	๓๐.๕
ชลบุรี	-	๑๔.๔	๑.๘	๑๒.๖	๔๐.๔	๖๙.๒
นครสวรรค์	-	๑๕.๕	๑๔.๗	-	๗.๐	๓๗.๒
พิจิตร	๒๕.๙	-	๓.๔	-	๕.๘	๓๕.๑

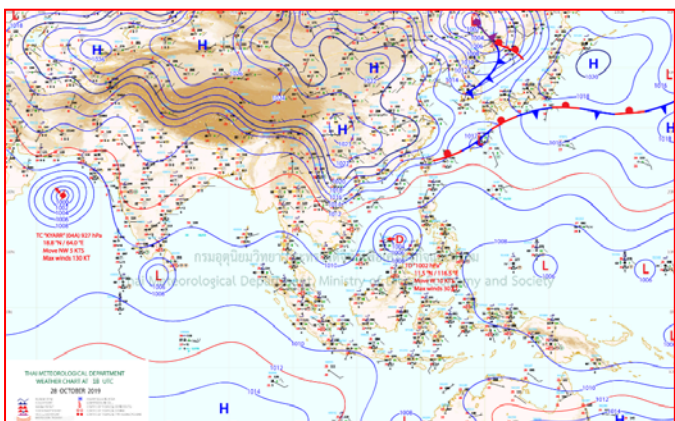
แผนที่อากาศ



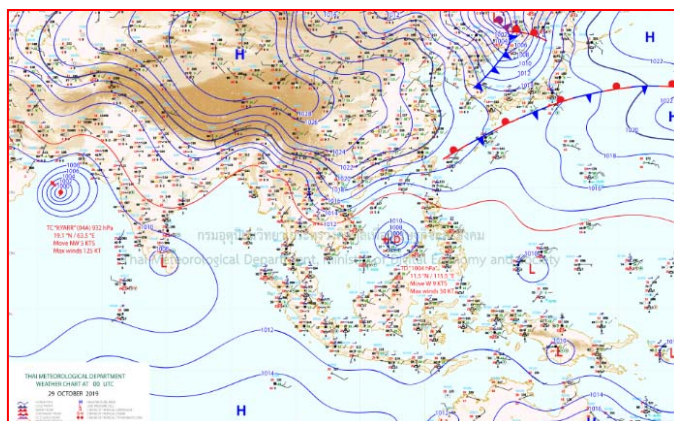
๒๘ ต.ค. ๖๒ เวลา ๐๓:๐๐ น. ๑



๒๘ ต.ค. ๖๒ เวลา ๐๙:๐๐ น. ๒



๒๘ ต.ค. ๖๒ เวลา ๐๑:๐๐ น. ๓



๒๘ ต.ค. ๖๒ เวลา ๐๗:๐๐ น. ๔

ดีเปรสชันเข้าฤดูหนาวประเทศไทย ๔ ภาค กทม.มีฝนอีก

ภาคใต้ยังคงมีฝนตกต่อเนื่องและมีฝนตกหนักบางแห่ง ขอให้ประชาชนบริเวณภาคใต้ระวังอันตรายจากฝนที่ตกหนักและฝนที่ตกสะสมไว้ด้วย สำหรับบริเวณภาคตะวันออกเฉียงเหนือตอนบน มีอากาศเย็น และอุณหภูมิจะลดลง ๑-๓ องศาเซลเซียส ส่วนบริเวณภาคเหนือ ภาคกลาง ภาคตะวันออก รวมทั้งกรุงเทพมหานครและปริมณฑล ยังคงมีฝนฟ้าคะนองเกิดขึ้นบางพื้นที่

อนึ่ง หย่อมความกดอากาศต่ำกำลังแรงปกคลุมบริเวณทะเลจีนใต้ตอนกลางแล้ว กำลังเคลื่อนตัวทางทิศตะวันตก มีแนวโน้มจะทวีกำลังแรงขึ้นเป็นพายุดีเปรสชัน คาดว่าพายุนี้จะเคลื่อนขึ้นชายฝั่งทางตอนใต้ของประเทศเวียดนาม ในช่วงวันที่ ๓๐ ต.ค. ๖๒ และจะเคลื่อนเข้าสู่ประเทศกัมพูชาในระยะต่อไป ลักษณะเช่นนี้ทำให้มีผลกระทบต่อลักษณะอากาศของประเทศไทย และขอให้ติดตามประกาศจากกรมอุตุนิยมวิทยาอย่างใกล้ชิดต่อไป

พยากรณ์อากาศสำหรับประเทศไทยตั้งแต่เวลา ๐๖.๐๐ น. วันนี้ ถึง ๐๖.๐๐ น. วันพรุ่งนี้.

ภาคเหนือ มีเมฆบางส่วน กับมีฝนฟ้าคะนอง ร้อยละ ๑๐ ของพื้นที่ ส่วนมากบริเวณจังหวัดแม่ฮ่องสอน เชียงใหม่ เชียงราย พะเยา แพร่ น่าน และอุตรดิตถ์ อุณหภูมิต่ำสุด ๒๒-๒๕ องศาเซลเซียส อุณหภูมิสูงสุด ๓๓-๓๗ องศาเซลเซียส บริเวณยอดดอยอากาศหนาว อุณหภูมิต่ำสุด ๑๑-๑๕ องศาเซลเซียส ลมตะวันออกเฉียงเหนือ ความเร็ว ๑๐-๒๕ กม./ชม.

ภาคตะวันออกเฉียงเหนือ มีเมฆบางส่วน กับมีอากาศเย็นในตอนเช้า และอุณหภูมิจะลดลง ๑-๓ องศาเซลเซียส ส่วนมากทางตอนบนของภาค อุณหภูมิต่ำสุด ๒๐-๒๔ องศาเซลเซียส อุณหภูมิสูงสุด ๓๔-๓๕ องศาเซลเซียส บริเวณยอดภูอากาศหนาว อุณหภูมิต่ำสุด ๑๓-๑๕ องศาเซลเซียส ลมตะวันออกเฉียงเหนือ ความเร็ว ๑๐-๓๐ กม./ชม.

ภาคกลาง มีเมฆบางส่วน กับมีฝนฟ้าคะนอง ร้อยละ ๑๐ ของพื้นที่ ส่วนมากบริเวณจังหวัดราชบุรี สมุทรสงคราม และสมุทรสาคร อุณหภูมิต่ำสุด ๒๔-๒๕ องศาเซลเซียส อุณหภูมิสูงสุด ๓๔-๓๗ องศาเซลเซียส ลมตะวันออกเฉียงเหนือ ความเร็ว ๑๐-๒๕ กม./ชม.

ภาคตะวันออก มีเมฆเป็นส่วนมาก กับมีฝนฟ้าคะนอง ร้อยละ ๒๐ ของพื้นที่ ส่วนมากบริเวณจังหวัดชลบุรี ระยอง จันทบุรี และตราด อุณหภูมิต่ำสุด ๒๕-๒๖ องศาเซลเซียส อุณหภูมิสูงสุด ๓๔-๓๖ องศาเซลเซียส ลมตะวันออกเฉียงเหนือ ความเร็ว ๑๕-๓๐ กม./ชม. ทะเลมีคลื่นสูงประมาณ ๑ เมตร ห่างฝั่งคลื่นสูงมากกว่า ๑ เมตร

ภาคใต้ (ฝั่งตะวันออก) มีเมฆเป็นส่วนมาก กับมีฝนฟ้าคะนอง ร้อยละ ๗๐ ของพื้นที่ และมีฝนตกหนักบางแห่ง บริเวณจังหวัดสุราษฎร์ธานี นครศรีธรรมราช พัทลุง สงขลา ปัตตานี ยะลา และนราธิวาส อุณหภูมิต่ำสุด ๒๑-๒๖ องศาเซลเซียส อุณหภูมิสูงสุด ๓๐-๓๔ องศาเซลเซียส ตั้งแต่จังหวัดสุราษฎร์ธานีขึ้นมา ลมตะวันออกเฉียงเหนือ ความเร็ว ๑๕-๓๐ กม./ชม. ทะเลมีคลื่นสูงประมาณ ๑ เมตร บริเวณที่มีฝนฟ้าคะนองคลื่นสูงมากกว่า ๑ เมตร ตั้งแต่จังหวัดนครศรีธรรมราชลงไป ลมตะวันออก ความเร็ว ๑๕-๓๕ กม./ชม. ทะเลมีคลื่นสูง ๑-๒ เมตร บริเวณที่มีฝนฟ้าคะนองคลื่นสูงประมาณ ๒ เมตร

ภาคใต้ (ฝั่งตะวันตก) มีเมฆเป็นส่วนมาก กับมีฝนฟ้าคะนอง ร้อยละ ๖๐ ของพื้นที่ ส่วนมากบริเวณจังหวัดพังงา ภูเก็ต กระบี่ ตรัง และสตูล อุณหภูมิต่ำสุด ๒๓-๒๔ องศาเซลเซียส อุณหภูมิสูงสุด ๒๙-๓๓ องศาเซลเซียส ลมตะวันออก ความเร็ว ๑๕-๓๐ กม./ชม. ทะเลมีคลื่นสูงประมาณ ๑ เมตร ห่างฝั่งคลื่นสูงมากกว่า ๑ เมตร

กรุงเทพมหานครและปริมณฑล มีเมฆเป็นส่วนมาก กับมีฝนฟ้าคะนอง ร้อยละ ๒๐ ของพื้นที่ อุณหภูมิต่ำสุด ๒๕-๒๖ องศาเซลเซียส อุณหภูมิสูงสุด ๓๕-๓๗ องศาเซลเซียส ลมตะวันออกเฉียงเหนือ ความเร็ว ๑๐-๒๕ กม./ชม.