



# รายงานการเฝ้าระวังติดตามสถานการณ์น้ำและความช่วยเหลือ กระทรวงทรัพยากรธรรมชาติและสิ่งแวดล้อม



ศูนย์ป้องกันวิกฤติน้ำ กรมทรัพยากรน้ำ กระทรวงทรัพยากรธรรมชาติและสิ่งแวดล้อม

โทรศัพท์ ๐ ๒๒๗๑ ๖๐๐๐ ต่อ ๖๔๔๕ โทรสาร ๐ ๒๒๘๘ ๖๖๒๙ http://www.dwr.go.th ID Line : mekhalawoc Email : mekhala@dwr.mail.go.th

รายงานฉบับที่ ๑๕๗/๒๕๖๒

เวลา ๐๘.๐๐ น.

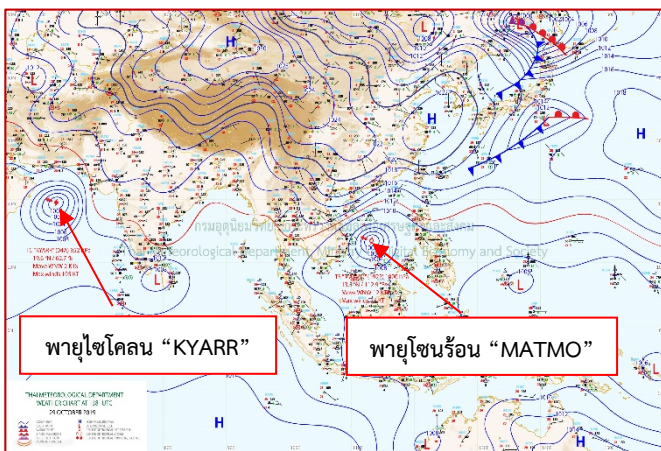
วันที่ ๓๐ ตุลาคม ๒๕๖๒

เรียน รมว.ทส. เลขาธิการ รมว.ทส. ที่ปรึกษา รมว.ทส. ปกท.ทส. รอง ปกท.ทส. อทน. รอง อทน. และหน่วยงานที่เกี่ยวข้อง

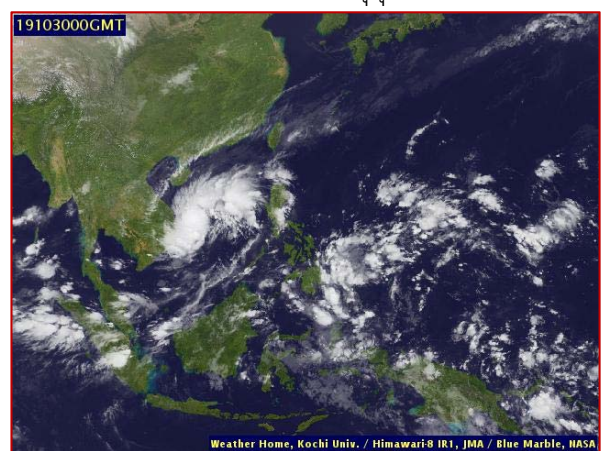
## ๑. สถานะอากาศ เวลา ๐๖.๐๐ น. (กรมอุตุนิยมวิทยา)

พยากรณ์อากาศ ๒๔ ชั่วโมงข้างหน้า ภาคใต้ยังคงมีฝนตกต่อเนื่องและมีฝนตกหนักบางแห่ง ขอให้ประชาชนบริเวณภาคใต้ระวังอันตรายจากฝนที่ตกหนักและฝนที่ตกสะสมไว้ด้วย สำหรับบริเวณภาคตะวันออกเฉียงเหนือตอนบน มีฝนเล็กน้อยกับมีอากาศเย็นในตอนเช้า และอุณหภูมิจะลดลง ๑-๓ องศาเซลเซียส ส่วนบริเวณภาคเหนือ ภาคกลาง ภาคตะวันออก รวมทั้งกรุงเทพมหานครและปริมณฑล ยังคงมีฝนฟ้าคะนองเกิดขึ้นบางพื้นที่

อนึ่ง เมื่อเวลา ๔.๐๐ น.ของวันนี้ (๓๐ ตุลาคม ๒๕๖๒) พายุระดับ ๓ (โซนร้อน) “แมตโม” มีศูนย์กลางอยู่ห่างประมาณ ๓๐๐ กิโลเมตร ทางด้านตะวันออกของเมืองวินท์ ประเทศเวียดนาม โดยมีศูนย์กลางอยู่ที่ละติจูด ๑๓.๓ องศาเหนือ ลองจิจูด ๑๑๒.๐ องศาตะวันออก ความเร็วลมสูงสุดใกล้ศูนย์กลางประมาณ ๗๔ กิโลเมตรต่อชั่วโมง กำลังเคลื่อนตัวทางทิศตะวันตกด้วยความเร็วประมาณ ๒๐ กิโลเมตรต่อชั่วโมง คาดว่าจะเคลื่อนขึ้นชายฝั่งประเทศเวียดนามตอนกลางในวันนี้ และจะเคลื่อนเข้าสู่ประเทศกัมพูชาในระยะต่อไป ลักษณะเช่นนี้ทำให้บริเวณภาคตะวันออกเฉียงเหนือตอนล่าง ภาคตะวันออก ภาคกลางตอนล่าง และภาคใต้ตอนบน มีฝนตกหนักถึงหนักมากบางพื้นที่ จึงขอให้ประชาชนในบริเวณดังกล่าวระวังอันตรายจากฝนที่ตกหนักถึงหนักมาก ซึ่งอาจทำให้เกิดน้ำท่วมฉับพลันน้ำป่าไหลหลากไว้ด้วย ขอให้ประชาชนติดตามประกาศกรมอุตุนิยมวิทยาอย่างใกล้ชิด

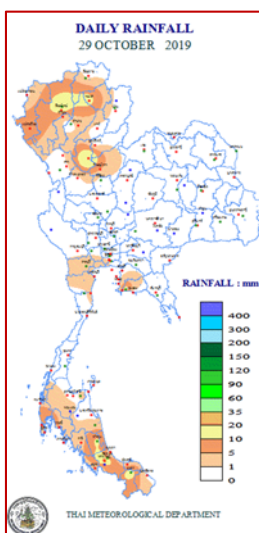


แผนที่อากาศ วันที่ ๓๐ ต.ค. ๒๕๖๒ เวลา ๐๑.๐๐ น.



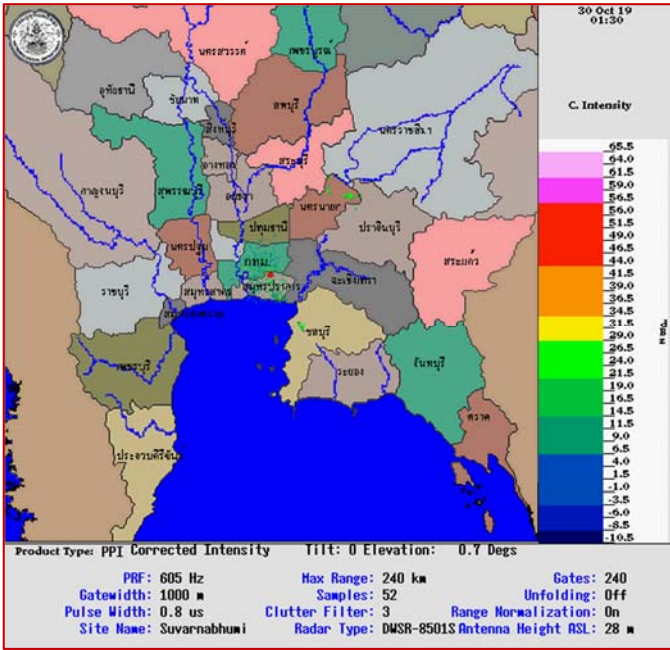
ภาพถ่ายดาวเทียม วันที่ ๓๐ ต.ค. ๒๕๖๒ เวลา ๐๗.๐๐ น.

## ๒. ปริมาณฝนสะสม ณ เวลา ๐๗.๐๐ น. (เมื่อวาน) - ๐๗.๐๐ น. (วันนี้) (กรมอุตุนิยมวิทยา)

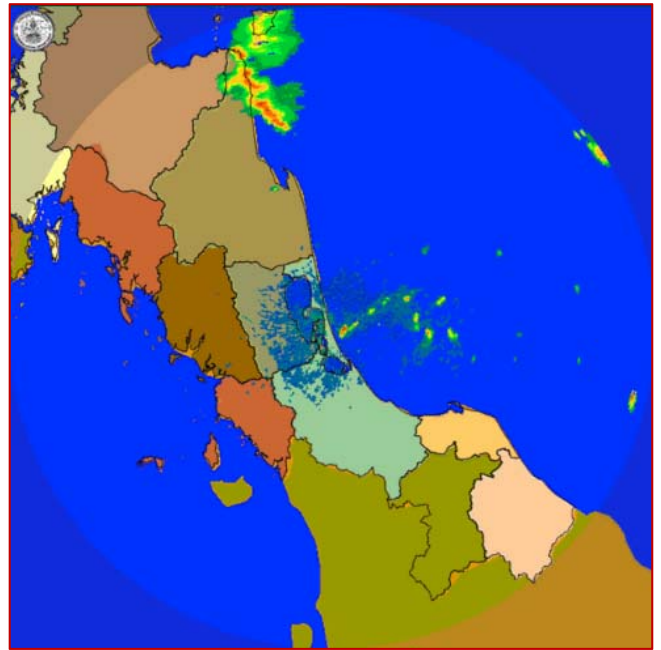


จุดตรวจวัด	ปริมาณฝน (มม.)
จ.สงขลา (หาดใหญ่)	๓๒.๒
จ.สุโขทัย (ศรีสำโรง สกข.)	๒๐.๘
จ.เชียงใหม่	๑๕.๕
จ.ระยอง (ห้วยโป่ง สกข.)	๑๓.๔
จ.สุโขทัย	๑๓.๐
จ.พัทลุง (สกข.)	๑๑.๒
จ.ภูเก็ต (ศูนย์ฯ)	๙.๕

๓.เรดาร์ตรวจอากาศ ณ วันที่ ๓๐ ตุลาคม ๒๕๖๒ (กรมอุตุนิยมวิทยา)



สถานีสุวรรณภูมิ เวลา ๐๘.๓๐ น.



สถานีสทิงพระ จ.สงขลา เวลา ๐๘.๐๐ น.

จากเรดาร์ตรวจอากาศจะพบว่ามียกุ่มเมฆฝนกระจายบริเวณภาคกลาง ภาคตะวันออก และภาคใต้ของประเทศไทย

๔.สถานการณ์น้ำในแหล่งเก็บกักน้ำ ณ วันที่ ๒๙ ตุลาคม ๒๕๖๒ (กรมชลประทาน กรมทรัพยากรน้ำ และ สททช.)

๔.๑ สภาพน้ำในอ่างเก็บน้ำขนาดใหญ่ปริมาตรน้ำในอ่างฯ ๔๗,๕๒๒ ล้านลบ.ม.คิดเป็นร้อยละ ๖๗ (ปริมาตรน้ำใช้การได้ ๒๓,๙๘๐ ล้าน ลบ.ม. คิดเป็นร้อยละ ๕๑) ปริมาตรน้ำในอ่างฯ เทียบกับปี ๒๕๖๑ (๕๗,๗๖๑ ล้าน ลบ.ม. คิดเป็นร้อยละ ๘๑) น้อยกว่าปี ๒๕๖๑ จำนวน ๑๐,๒๓๙ ล้าน ลบ.ม. ปริมาณน้ำไหลลงอ่างฯ จำนวน ๔๓.๖๙ ล้าน ลบ.ม. ปริมาณน้ำระบายจำนวน ๗๒.๗๗ ล้าน ลบ.ม. สามารถรับน้ำได้อีก ๒๓,๔๐๔ ล้าน ลบ.ม.

อ่างเก็บน้ำ	ปริมาตรน้ำในอ่าง		ปริมาตรน้ำใช้การได้		ปริมาตรน้ำไหลลงอ่าง		ปริมาตรน้ำระบาย		ปริมาตรน้ำรับได้อีก (ล้าน ม. <sup>๓</sup> ) (ความจุที่ รนส.- ปริมาตรน้ำปัจจุบัน)
	ปริมาตร (ล้าน ม. <sup>๓</sup> )	% น้ำเก็บกัก	ปริมาตร (ล้าน ม. <sup>๓</sup> )	% น้ำใช้การ	วันนี้ (ล้าน ม. <sup>๓</sup> )	เมื่อวาน (ล้าน ม. <sup>๓</sup> )	วันนี้ (ล้าน ม. <sup>๓</sup> )	เมื่อวาน (ล้าน ม. <sup>๓</sup> )	
๑.ภูมิพล	๕,๙๓๐	๔๔	๒,๑๓๐	๒๒	๕.๖๑	๘.๘๓	๖.๙๐	๖.๙๐	๗,๕๓๒
๒.สิริกิติ์	๕,๓๐๖	๕๖	๒,๔๕๖	๓๗	๕.๖๘	๗.๗๔	๘.๙๕	๙.๐๖	๕,๒๐๒
๓.จุฬารัตน์	๕๑	๓๑	๑๔	๑๑	๐.๒๔	๐.๐๑	๐.๐๐	๐.๐๐	๑๓๐
๔.อุบลรัตน์	๕๙๗	๒๕	๑๖	๑	๐.๐๐	๐.๐๐	๐.๓๑	๐.๓๑	๔,๐๔๓
๕.ลำปาว	๑,๖๐๘	๘๑	๑,๕๐๘	๘๐	๒.๐๕	๒.๒๖	๔.๗๕	๔.๙๖	๘๔๒
๖.สิรินธร	๑,๘๕๙	๙๕	๑,๐๒๘	๙๑	๐.๓๔	๐.๐๐	๒.๑๙	๑.๗๐	๑๐๗
๗.ป่าสักชลสิทธิ์	๓๕๗	๓๗	๓๕๗	๓๗	๐.๐๐	๐.๐๐	๑.๑๓	๐.๘๗	๖๐๓
๘.ศรีนครินทร์	๑๕,๕๗๗	๘๘	๕,๓๑๒	๗๑	๗.๑๔	๙.๖๘	๑๐.๐๐	๙.๙๙	๓,๑๙๓
๙.วชิราลงกรณ์	๗,๘๐๒	๘๘	๔,๗๙๐	๘๒	๕.๑๒	๕.๐๗	๑๕.๐๐	๑๔.๙๕	๓,๑๙๘
๑๐.ขุนด่านปราการชล	๒๑๐	๙๔	๒๐๕	๙๔	๐.๑๔	๐.๑๙	๐.๒๓	๐.๒๓	๑๕
๑๑.รัชชประภา	๓,๘๖๕	๖๙	๒,๕๑๓	๕๙	๔.๖๗	๒.๙๘	๔.๓๒	๒.๖๒	๒,๒๗๙
๑๒.บางยาง	๘๖๑	๕๙	๕๘๕	๕๐	๕.๑๒	๗.๐๘	๕.๐๒	๔.๙๔	๗๒๙

๔.๒ อ่างเก็บน้ำขนาดกลาง ๓๕๐ แห่ง มีปริมาณน้ำ ๓,๓๖๕ ล้าน ลบ.ม. (๖๒%) ปริมาณน้ำใช้การ ๓,๐๔๓ ล้าน ลบ.ม. (๖๑%)

๔.๓ แหล่งน้ำธรรมชาติขนาดใหญ่ ๖ แห่ง มีปริมาณน้ำรวม ๔๒๙.๕๔ ล้าน ลบ.ม. (๘๓%)

๔.๔ แหล่งน้ำธรรมชาติขนาดเล็ก ๑๔๑,๐๙๗ แห่ง มีปริมาณน้ำรวม ๒,๕๗๒ ล้าน ลบ.ม.

**๕.สถานการณ์น้ำในประเทศ ณ วันที่ ๒๗ - ๓๐ ตุลาคม ๒๕๖๒ (กรมชลประทาน)**

สถานี	แม่น้ำ	อำเภอ	จังหวัด	ระดับตลิ่ง (ม.รทก.)	ระดับน้ำ (ม.รทก.)				แนวโน้ม	เปรียบเทียบระดับตลิ่ง
					อาทิตย์	จันทร์	อังคาร	พุธ		
					๒๗ ต.ค.	๒๘ ต.ค.	๒๙ ต.ค.	๓๐ ต.ค.		
P.๑	ปิง	เมือง	เชียงใหม่	๓.๗๐	๑.๔๐	๑.๓๘	๑.๓๗	๑.๕๖	เพิ่มขึ้น	-๒.๑๔
W.๑C	วัง	เมือง	ลำปาง	๕.๒๐	-๐.๔๖	-๐.๔๙	-๐.๕๒	-๐.๕๐	เพิ่มขึ้น	-๕.๗๐
Y.๑๖	ยม	บางระกำ	พิษณุโลก	๗.๓๐	๑.๘๕	๑.๘๑	๑.๗๖	๑.๖๓	ลดลง	-๕.๖๗
N.๗A	น่าน	เมือง	พิจิตร	๙.๘๗	๑.๖๘	๑.๗๑	๑.๘๕	๑.๗๕	ลดลง	-๘.๑๒
C.๒	เจ้าพระยา	เมือง	นครสวรรค์	๒๖.๒๐	๑๗.๓๕	๑๗.๓๑	๑๗.๓๓	๑๗.๓๕	เพิ่มขึ้น	-๘.๘๕
C.๑๓	เจ้าพระยา	สรรพยา	ชัยนาท	๑๖.๓๔	๕.๖๔	๕.๕๘	๕.๕๘	๕.๕๑	ลดลง	-๑๐.๘๓
M.๖A	มูล	สตึก	บุรีรัมย์	๖.๐๐	๐.๖๑	๐.๖๐	๐.๕๘	๐.๕๙	เพิ่มขึ้น	-๕.๔๑
M.๗	มูล	เมือง	อุบลราชธานี	๗.๐๐	๒.๔๖	๒.๕๘	๒.๖๗	***	***	***
M.๑๙๑	ลำตะคอง	เมือง	นครราชสีมา	๓.๐๐	๐.๙๖	๑.๐๗	๐.๙๐	๐.๘๗	ลดลง	-๒.๑๓
M.๖๙	ลำเซบก	โครงการพิชผล	อุบลราชธานี	๗.๓๐	๕.๓๘	๕.๓๙	๕.๓๘	๕.๓๘	ทรงตัว	-๑.๙๒
X.๖๔	คลองท่ามะ	ท่ามะ	ชุมพร	๑๗.๑๓	๘.๗๖	๘.๗๖	๘.๐๓	๘.๓๗	เพิ่มขึ้น	-๘.๗๖
X.๑๔๙	คลองกลาย	นบพิตำ	นครศรีธรรมราช	๓๓.๙๖	๒๘.๖๗	๒๘.๖๗	๒๘.๖๕	๒๘.๖๐	ลดลง	-๕.๓๖
X.๒๗๔	แม่น้ำโก-ลก	แว้ง	นราธิวาส	๒๔.๑๘	๑๘.๗๕	๑๘.๗๓	๑๘.๗๐	๑๘.๗๐	ทรงตัว	-๕.๔๘
X.๓๗A	แม่น้ำตาปี	พระแสง	สุราษฎร์ธานี	๑๑.๗๐	๘.๔๖	๘.๕๖	๘.๔๒	๘.๑๒	ลดลง	-๓.๕๘

\*\*\* ยังไม่ได้รับรายงาน

**๖.สถานการณ์น้ำในพื้นที่ลุ่มน้ำโขง ณ วันที่ ๓๐ ตุลาคม ๒๕๖๒ (Mekong River Commission (MRC))**

สถานี	ระดับอ้างอิง (ม.รทก.)	ระดับตลิ่ง (ม.)	ระดับน้ำ (ม.)					เปรียบเทียบระดับตลิ่ง (ม.)	ผลต่างของระดับน้ำ (ม.)		แนวโน้ม
			๒๖ ต.ค.	๒๗ ต.ค.	๒๘ ต.ค.	๒๙ ต.ค.	๓๐ ต.ค.		๓ วัน ย้อนหลัง	๕ วัน ย้อนหลัง	
อ.เชียงแสน จ.เชียงราย	๓๕๗.๑๑๐	๑๒.๘๐	๒.๓๙	๒.๔๐	๒.๐๗	๑.๘๔	๑.๘๕	-๑๐.๙๕	-๐.๒๒	-๐.๕๔	เพิ่มขึ้น
อ.เชียงคาน จ.เลย	๑๙๔.๑๑๘	๑๖.๐๐	๔.๐๘	๔.๐๖	๔.๐๖	๔.๑๒	๔.๕๖	-๑๑.๔๔	๐.๕๐	๐.๔๘	เพิ่มขึ้น
อ.เมือง จ.หนองคาย	๑๕๓.๖๔๘	๑๒.๒๐	๑.๕๕	๑.๒๖	๑.๒๐	๑.๒๐	๑.๒๒	-๑๐.๙๘	๐.๐๒	-๐.๓๓	เพิ่มขึ้น
อ.เมือง จ.นครพนม	๑๓๒.๖๘๐	๑๒.๐๐	๑.๖๔	๑.๖๒	๑.๕๘	๑.๓๙	๑.๒๒	-๑๐.๗๘	-๐.๓๖	-๐.๔๒	ลดลง
อ.เมือง จ.มุกดาหาร	๑๒๔.๒๑๙	๑๒.๕๐	๒.๐๘	๑.๙๗	๑.๙๔	๑.๙๑	๑.๗๖	-๑๐.๗๔	-๐.๑๘	-๐.๓๒	ลดลง
อ.โขงเจียม จ.อุบลราชธานี	๘๙.๐๓๐	๑๔.๕๐	๒.๘๐	๒.๖๗	๒.๕๕	๒.๕๒	๒.๔๗	-๑๒.๐๓	-๐.๐๘	-๐.๓๓	ลดลง

\*\*\* ไม่มีสถานการณ์

**๖.สถานการณ์เตือนภัย Early Warning ณ วันที่ ๓๐ ตุลาคม ๒๕๖๒ (กรมทรัพยากรน้ำ)**

[เวลา ๑๕.๐๐ น. (เมื่อวาน) - ๐๘.๐๐ น. (วันนี้)]

การแจ้งเตือน	สถานี	การแจ้งเตือน
เตือนสีแดง (อพยพ)	-	-
เตือนสีเหลือง (เตือนภัย)	-	-
เตือนสีเขียว (เฝ้าระวัง)	-	-

\*\*\* ไม่มีสถานการณ์

**๗.สถานการณ์ธรณีพิบัติภัย ณ วันที่ ๓๐ ตุลาคม ๒๕๖๒ (กรมทรัพยากรธรณี)**

เนื่องจากในพื้นที่เสี่ยงภัยดินถล่ม มีปริมาณน้ำฝนไม่ถึงเกณฑ์การเฝ้าระวัง ประกอบกับบางพื้นที่ไม่มีฝนตก จึงไม่มีพื้นที่ติดตามสถานการณ์พิบัติภัยดินถล่มและน้ำป่าไหลหลาก

## ๘.เหตุการณ์วิกฤตน้ำปัจจุบัน ณ วันที่ ๓๐ ตุลาคม ๒๕๖๒ [เวลา ๑๕.๐๐ น. (เมื่อวาน) - ๐๘.๐๐ น. (วันนี้)]

ไม่มีสถานการณ์

## ๙.สถานการณ์ภาวะน้ำท่วม และสถานการณ์ฝนแล้ง/ฝนทิ้งช่วง ณ วันที่ ๓๐ ตุลาคม ๒๕๖๒ (กรมป้องกันและบรรเทาสาธารณภัย)

### น้ำท่วม

จากอิทธิพลพายุโซนร้อน "โพดุล" และอิทธิพลพายุโซนร้อน "คาจิกิ" ประกอบกับมรสุมตะวันตกเฉียงใต้พัดปกคลุมทะเลอันดามัน ภาคใต้ และอ่าวไทยมีกำลังแรงมีผลกระทบ ตั้งแต่วันที่ ๒๙ ส.ค. - ๑๖ ต.ค. ๒๕๖๒ ทำให้เกิดน้ำท่วมฉับพลัน น้ำป่าไหลหลาก ดินสไลด์ และวาตภัย ในพื้นที่ ๓๒ จังหวัด บ้านเรือนประชาชนได้รับความเสียหาย ๓๕,๗๙๗ หลัง มีผู้เสียชีวิต ๔๑ ราย

กองบัญชาการป้องกันและบรรเทาสาธารณภัยแห่งชาติ ได้ประกาศลดระดับการจัดการสาธารณภัยในพื้นที่จังหวัดอุบลราชธานี ยโสธร ศรีสะเกษ และ จ.ร้อยเอ็ด โดยปัจจุบันสถานการณ์ในพื้นที่ ๓๒ จังหวัด ได้คลี่คลาย และเข้าสู่ช่วงของการฟื้นฟู เพื่อปรับสภาพการดำรงชีพ ระบบสาธารณสุข โภค และความเป็นอยู่ของประชาชนที่ประสบภัยให้กลับสู่ภาวะปกติ ทั้งนี้ ในส่วนของประชาชนที่พักอาศัยตามศูนย์พักพิงต่างๆ นั้น สามารถส่งกลับและปิดศูนย์พักพิงแล้วในทุกจุด

### ๑๐.การคาดหมายลักษณะอากาศ ๗ วันข้างหน้า (ระหว่างวันที่ ๒๙ ตุลาคม - ๔ พฤศจิกายน ๒๕๖๒)

การคาดหมายลักษณะอากาศ ในช่วงวันที่ ๒๙ ต.ค. - ๑ พ.ย. ๖๒ ประเทศไทยตอนบนจะมีฝนฟ้าคะนอง โดยมีฝนตกหนักกับมีลมกระโชกแรงบางแห่ง และอุณหภูมิจะลดลง ๓-๕ องศาเซลเซียส กับมีอากาศเย็นในตอนเช้า สำหรับภาคใต้จะมีฝนเพิ่มขึ้นและมีฝนตกหนักบางแห่ง ส่วนคลื่นลมบริเวณอ่าวไทยตอนล่างสูงประมาณ ๒ เมตร บริเวณที่มีฝนฟ้าคะนองคลื่นสูงมากกว่า ๒ เมตร ส่วนในช่วงวันที่ ๒-๔ พ.ย. ๖๒ ประเทศไทยตอนบนมีฝนฟ้าคะนองบางแห่ง สำหรับภาคใต้จะมีฝนตกต่อเนื่องและมีฝนตกหนักบางแห่ง

จึงเรียนมาเพื่อโปรดทราบ

นายภาดล ถาวรภุชรัตน์  
อธิบดีกรมทรัพยากรน้ำ