

รายงานสถานการณ์น้ำลุ่มน้ำทะเลสาบสงขลา

วันที่ 30 ตุลาคม 2562

1) สภาพภูมิอากาศ

ประกาศกรมอุตุนิยมวิทยา "พายุระดับ 3 (ไซนร้อน) "แมตโม" (มีผลกระทบจนถึง วันที่ 2 พฤศจิกายน 2562)" ฉบับที่ 7 ลงวันที่ 30 ตุลาคม 2562 เมื่อเวลา 01.00 น.ของวันนี้ (30 ตุลาคม 2562) พายุระดับ 2 (ดีเปรสชัน) บริเวณทะเลจีนใต้ได้ทวีกำลังแรงขึ้นเป็นพายุระดับ 3 (ไซนร้อน) "แมตโม" แล้ว โดยเมื่อเวลา 04.00 น. มีศูนย์กลางอยู่ห่างประมาณ 300 กิโลเมตร ทางด้านตะวันออกของเมืองวินห์ ประเทศเวียดนาม มีศูนย์กลางอยู่ที่ละติจูด 13.3 องศาเหนือ ลองจิจูด 112.0 องศาตะวันออก ความเร็วลมสูงสุดใกล้ศูนย์กลางประมาณ 74 กิโลเมตรต่อชั่วโมง กำลังเคลื่อนตัวทางทิศตะวันตก ด้วยความเร็วประมาณ 20 กิโลเมตรต่อชั่วโมง คาดว่าจะเคลื่อนขึ้นชายฝั่งประเทศเวียดนามตอนกลาง ในวันที่ และจะเคลื่อนเข้าสู่ประเทศกัมพูชาในระยะต่อไป ลักษณะเช่นนี้ทำให้บริเวณภาคตะวันออกเฉียงเหนือตอนล่าง ภาคตะวันออก ภาคกลางตอนล่าง และภาคใต้ตอนบน มีฝนตกหนักถึงหนักมากบางพื้นที่ในช่วงวันที่ 29-31 ต.ค. 2562 จึงขอให้ประชาชนในบริเวณดังกล่าวระวังอันตรายจากฝนที่ตกหนักถึงหนักมาก ซึ่งอาจทำให้เกิดน้ำท่วมฉับพลันน้ำป่าไหลหลากไว้ด้วย ขอให้ประชาชนติดตามประกาศกรมอุตุนิยมวิทยาอย่างใกล้ชิดต่อไป

จังหวัดที่คาดว่าจะได้รับผลกระทบ มีดังนี้

ในช่วงวันที่ 30-31 ตุลาคม 2562 บริเวณที่มีฝนตกหนักถึงหนักมาก

ภาคตะวันออกเฉียงเหนือ: จังหวัดร้อยเอ็ด ยโสธร อำนาจเจริญ นครราชสีมา บุรีรัมย์ สุรินทร์ ศรีสะเกษ และอุบลราชธานี

ภาคกลาง: จังหวัดสระบุรี สุพรรณบุรี นครปฐม ราชบุรี ชัยนาท นครสวรรค์ อ่างทอง สิงห์บุรี ลพบุรี และพระนครศรีอยุธยา รวมทั้งกรุงเทพมหานครและปริมณฑล

ภาคตะวันออก: จังหวัดนครนายก ปราจีนบุรี สระแก้ว ฉะเชิงเทรา ระยอง จันทบุรี และตราด

ภาคใต้: จังหวัดเพชรบุรี ประจวบคีรีขันธ์ สุราษฎร์ธานี นครศรีธรรมราช ระนอง และพังงา

ในช่วงวันที่ 1-2 พฤศจิกายน 2562 บริเวณที่มีฝนตกหนัก

ภาคตะวันออกเฉียงเหนือ: จังหวัดอำนาจเจริญ นครราชสีมา บุรีรัมย์ สุรินทร์ ศรีสะเกษ และอุบลราชธานี

ภาคกลาง: จังหวัดอุทัยธานี ชัยนาท สระบุรี สุพรรณบุรี สิงห์บุรี อ่างทอง และพระนครศรีอยุธยา รวมทั้งกรุงเทพมหานครและปริมณฑล

ภาคตะวันออก: จังหวัดฉะเชิงเทรา ปราจีนบุรี สระแก้ว จันทบุรี และตราด

ภาคใต้: จังหวัดชุมพร สุราษฎร์ธานี นครศรีธรรมราช พัทลุง สงขลา ระนอง พังงา ภูเก็ต กระบี่ ตรัง และสตูล

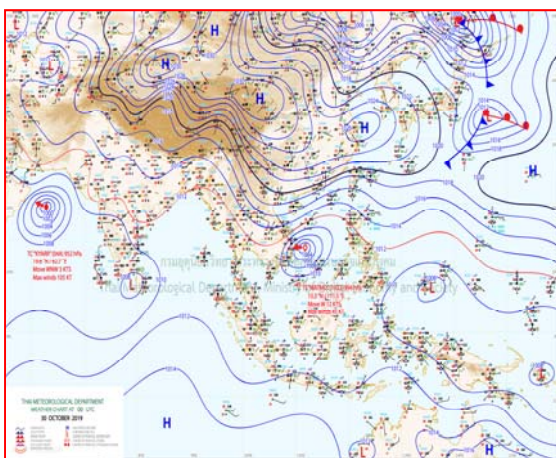
อนึ่ง ในช่วงวันที่ 30-31 ต.ค. 2562 บริเวณความกดอากาศสูงกำลังปานกลางจะแผ่ลงมาปกคลุมประเทศไทยตอนบน ลักษณะเช่นนี้ทำให้ประเทศไทยตอนบนมีฝนฟ้าคะนองบางพื้นที่ในระยะแรก หลังจากนั้นบริเวณภาคเหนือและภาคตะวันออกเฉียงเหนือตอนบนจะมีอุณหภูมิลดลง 3-5 องศาเซลเซียส ขอให้ประชาชนบริเวณดังกล่าวดูแลสุขภาพเนื่องจากอากาศที่หนาวเย็นลงไว้ด้วย

สำหรับมรสุมตะวันออกเฉียงเหนือที่พัดปกคลุมอ่าวไทยและภาคใต้มีกำลังแรงขึ้น ทำให้ภาคใต้มีฝนเพิ่มขึ้น และมีฝนตกหนักบางแห่ง ส่วนคลื่นลมบริเวณอ่าวไทยจะมีกำลังแรงขึ้น โดยตั้งแต่จังหวัดสุราษฎร์ธานีขึ้นมา มีคลื่นสูง 1-2 เมตร และตั้งแต่จังหวัดนครศรีธรรมราชลงไป มีคลื่นสูงประมาณ 2 เมตร บริเวณที่มีฝนฟ้าคะนองคลื่นสูงมากกว่า 2 เมตร ขอให้ประชาชนบริเวณภาคใต้ตั้งแต่จังหวัดสุราษฎร์ธานีลงไป ระวังอันตรายจากฝนที่ตกหนักและฝนที่ตกสะสมไว้ด้วย รวมทั้งชาวเรือบริเวณอ่าวไทยควรเดินเรือด้วยความระมัดระวัง และหลีกเลี่ยงการเดินเรือบริเวณที่มีฝนฟ้าคะนอง

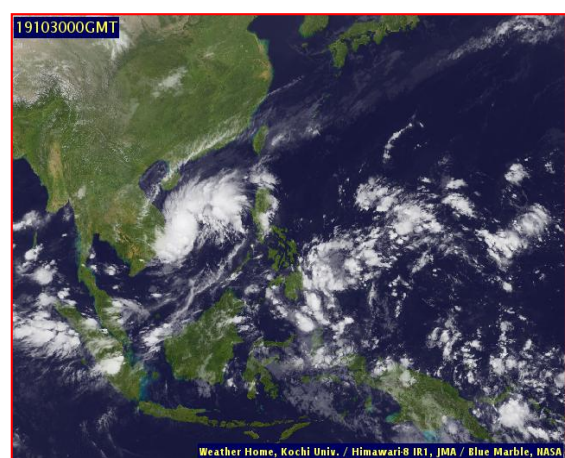
ลักษณะอากาศทั่วไป (ที่มา: กรมอุตุนิยมวิทยา)

พยากรณ์อากาศ 24 ชั่วโมงข้างหน้า ภาคใต้ยังคงมีฝนตกต่อเนื่องและมีฝนตกหนักบางแห่ง ขอให้ประชาชนบริเวณภาคใต้ระวังอันตรายจากฝนที่ตกหนักและฝนที่ตกสะสมไว้ด้วย สำหรับบริเวณภาคตะวันออกเฉียงเหนือตอนบน มีฝนเล็กน้อยกับมีอากาศเย็นในตอนเช้า และอุณหภูมิจะลดลง 1-3 องศาเซลเซียส ส่วนบริเวณภาคเหนือ ภาคกลาง ภาคตะวันออก รวมทั้งกรุงเทพมหานครและปริมณฑล ยังคงมีฝนฟ้าคะนองเกิดขึ้นบางพื้นที่ อนึ่ง เมื่อเวลา 4.00 น.ของวันนี้ (30 ตุลาคม 2562) พายุระดับ 3 (โซนร้อน) “แมตโม” มีศูนย์กลางอยู่ห่างประมาณ 300 กิโลเมตร ทางด้านตะวันออกเฉียงเหนือของเมืองวินห์ ประเทศเวียดนาม โดยมีศูนย์กลางอยู่ที่ละติจูด 13.3 องศาเหนือ ลองจิจูด 112.0 องศาตะวันออก ความเร็วลมสูงสุดใกล้ศูนย์กลางประมาณ 74 กิโลเมตรต่อชั่วโมง กำลังเคลื่อนตัวทางทิศตะวันตก ด้วยความเร็วประมาณ 20 กิโลเมตรต่อชั่วโมง คาดว่าจะเคลื่อนขึ้นชายฝั่งประเทศเวียดนามตอนกลางในวันนี้ และจะเคลื่อนเข้าสู่ประเทศกัมพูชาในระยะต่อไป ลักษณะเช่นนี้ทำให้บริเวณภาคตะวันออกเฉียงเหนือตอนล่าง ภาคตะวันออก ภาคกลางตอนล่าง และภาคใต้ตอนบน มีฝนตกหนักถึงหนักมากบางพื้นที่ จึงขอให้ประชาชนในบริเวณดังกล่าวระวังอันตรายจากฝนที่ตกหนักถึงหนักมาก ซึ่งอาจทำให้เกิดน้ำท่วมฉับพลันน้ำป่าไหลหลากไว้ด้วย ขอให้ประชาชนติดตามประกาศกรมอุตุนิยมวิทยาอย่างใกล้ชิด

สภาพอากาศภาคใต้ฝั่งตะวันออก มีเมฆมาก กับมีฝนฟ้าคะนอง ร้อยละ 60 ของพื้นที่ และมีฝนตกหนักบางแห่ง บริเวณจังหวัดสุราษฎร์ธานี นครศรีธรรมราช พัทลุง สงขลา ปัตตานี ยะลา และนราธิวาส อุณหภูมิต่ำสุด 23-25 องศาเซลเซียส อุณหภูมิสูงสุด 31-33 องศาเซลเซียส ผลคาดการณ์ปริมาณน้ำฝนล่วงหน้า 1-7 วัน ในช่วงวันที่ 2 - 3 พ.ย. 62 มีฝนฟ้าคะนอง ร้อยละ 40-60 ของพื้นที่ และมีฝนตกหนักบางแห่ง ส่วนในช่วงวันที่ 30 ต.ค. - 1 พ.ย. 62 มีฝนฟ้าคะนอง ร้อยละ 60-80 ของพื้นที่ และมีฝนตกหนักบางแห่ง



แผนที่อากาศ วันที่ 30 ต.ค. 2562 เวลา 07.00 น.



ภาพถ่ายจากดาวเทียม วันที่ 30 ต.ค. 2562

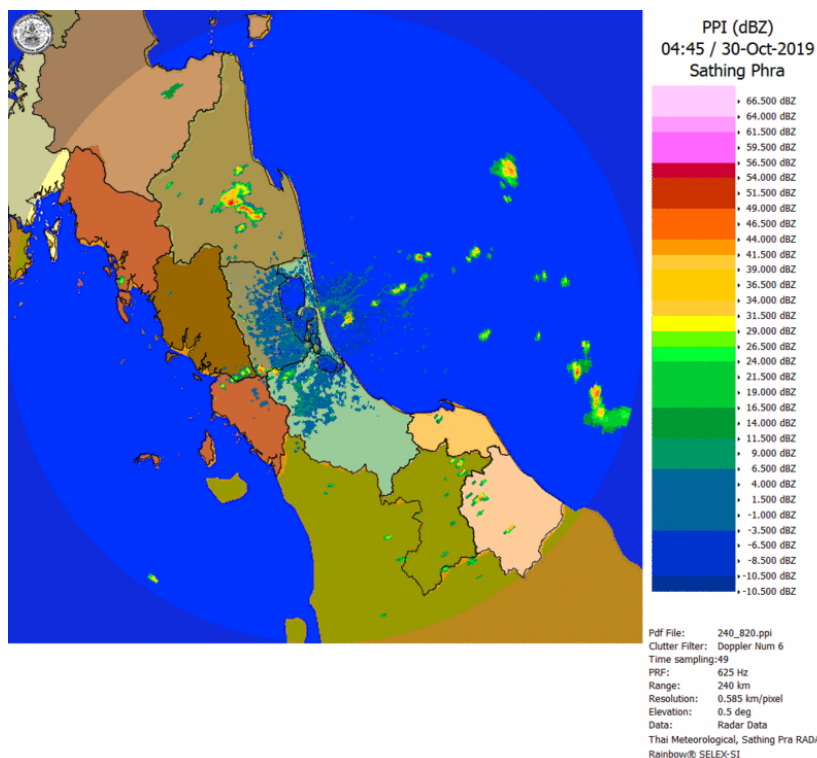
2) สถานการณ์ฝน

จากข้อมูลสถานการณ์ฝนในพื้นที่ลุ่มน้ำทะเลสาบสงขลาของวันที่ 30 ตุลาคม 2562 จากกรมทรัพยากรน้ำ กรมอุตุนิยมวิทยา กรมชลประทาน และสถาบันสารสนเทศทรัพยากรน้ำ (องค์การมหาชน) พบว่า มีฝนตกในพื้นที่ บริเวณอำเภอกงหรา ป่าบอน บางแก้ว ศรีนครินทร์ และอำเภอเมือง จังหวัดพัทลุง บริเวณอำเภอสะเดา รัตภูมิ บางกล่ำ หาดใหญ่ และอำเภอเมือง จังหวัดสงขลา ปริมาณฝน “ฝ” – 32.2 มิลลิเมตร

ข้อมูลสถานการณ์ฝนในพื้นที่ลุ่มน้ำทะเลสาบสงขลา ณ วันที่ 30 ตุลาคม 2562 เวลา 07.00 น.

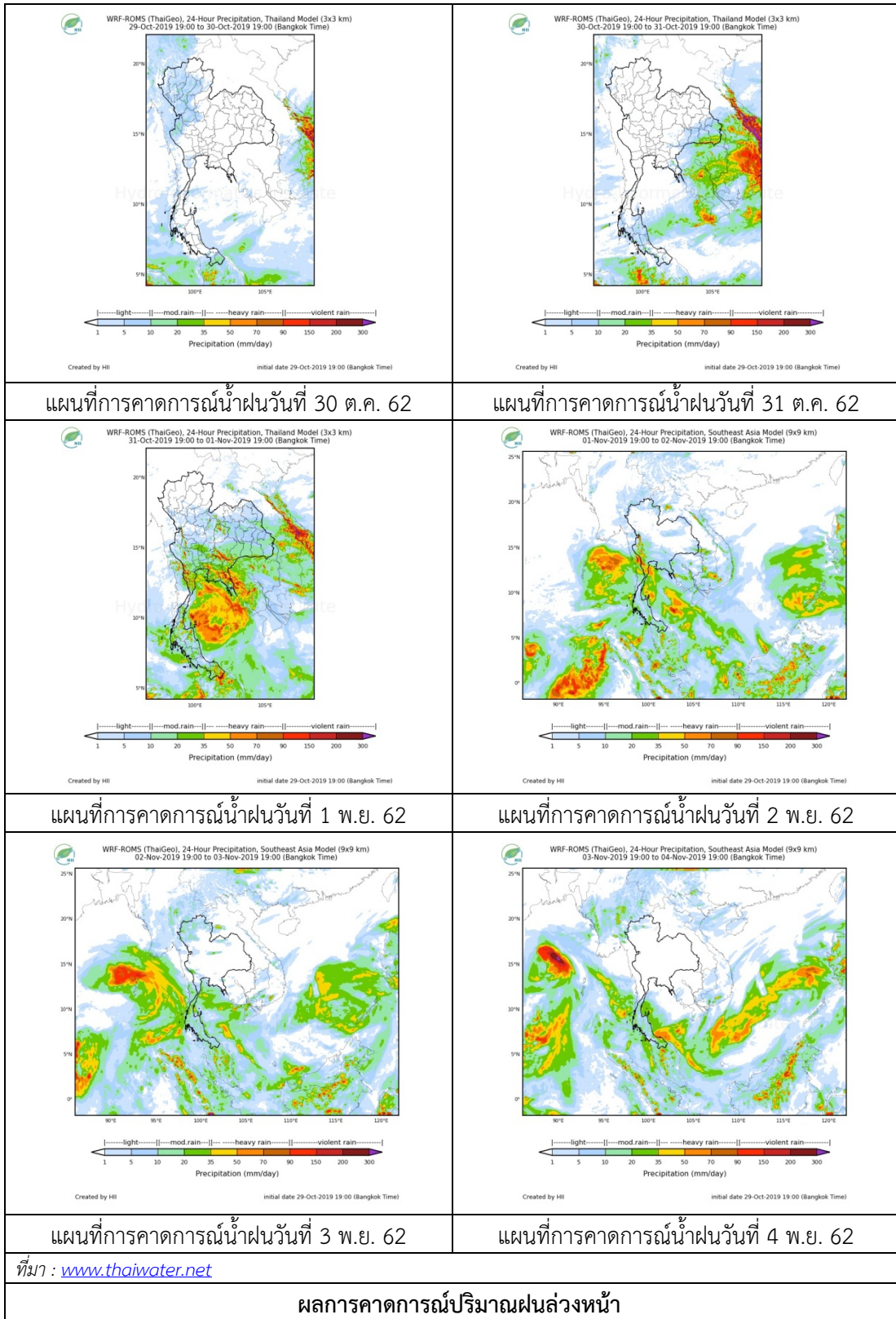
ลำดับ	สถานี	ปริมาณฝน (มม.)
1	อ.กงหรา จ.พัทลุง	2.6
2	อ.ป่าบอน จ.พัทลุง	“ฝ”
3	อ.บางแก้ว จ.พัทลุง	“ฝ”
4	อ.ศรีนครินทร์ จ.พัทลุง	15.0
5	พัทลุง สกช. ต.ลำป่า อ.เมือง จ.พัทลุง	11.2
6	ต.ท่าโพธิ์ อ.สะเดา จ.สงขลา	6.9
7	อ.รัตภูมิ จ.สงขลา	19.3
8	อ.บางกล่ำ จ.สงขลา	14.2
9	ต.คลองหอยโข่ง อ.หาดใหญ่ จ.สงขลา	32.2
10	ต.บ่อยาง อ.เมือง จ.สงขลา	2.9

หมายเหตุ “ฝ” คือ ฝนวัดปริมาณไม่ได้ (ต่ำกว่า 0.1 มิลลิเมตร)



ภาพเรดาร์ตรวจอากาศ “สทิงพระ” ณ วันที่ 30 ตุลาคม 2562 (ที่มา : กรมอุตุนิยมวิทยา)

สถานการณ์น้ำฝน



3) ข้อมูลปริมาณน้ำในลำน้ำ

ลุ่มน้ำทะเลสาบสงขลา ปัจจุบันสถานการณ์น้ำในลำน้ำโดยทั่วไปอยู่ในภาวะปกติ (ระดับน้ำต่ำกว่าระดับตลิ่งต่ำสุด) ระดับน้ำในลำน้ำส่วนใหญ่มีแนวโน้มเพิ่มขึ้น และลดลงในบางพื้นที่

สถานการณ์น้ำท่า (26 – 30 ต.ค. 2562 ที่มา : กรมชลประทาน)

สถานี	แม่น้ำ	อำเภอ	จังหวัด	ระดับน้ำ-ม.	เสาร์	อาทิตย์	จันทร์	อังคาร	พุธ
				ปริมาณน้ำ-ลบ.ม./วิ. (ระดับเตือนภัย)	26 ต.ค.	27 ต.ค.	28 ต.ค.	29 ต.ค.	30 ต.ค.
X.170	คลองลำ	ศรีนครินทร์	พัทลุง	25.20	20.94	21.12	20.93	20.96	20.94
				580.00	19.20	24.60	18.90	19.80	19.20
X.265	คลองนุ้ย	เมือง	พัทลุง	8.00	6.65	6.62	6.66	6.60	6.59
				7.00	-	-	-	-	-
.1X.174	คลองหระ	หาดใหญ่	สงขลา	8.88	4.53	4.56	4.55	4.52	4.50
				388.00	3.30	3.60	3.50	3.20	3.00
X.173A	คลองอู่ตะเภา	สะเตา	สงขลา	15.90	13.82	12.80	11.94	11.58	12.41
				258.00	72.60	47.00	31.10	25.70	38.22
X.90	คลองอู่ตะเภา	คลองหอยโข่ง	สงขลา	8.00	3.43	3.21	2.81	2.62	3.06
				580.00	76.40	58.80	29.60	18.20	46.80
X.44	คลองอู่ตะเภา	หาดใหญ่	สงขลา	7.40	1.88	1.86	1.38	1.11	1.27
				582.00	76.60	75.70	54.20	44.35	49.95

ข้อมูลระดับน้ำจากระบบตรวจวัดสภาพทางไกลอัตโนมัติลุ่มน้ำทะเลสาบสงขลา กรมทรัพยากรน้ำ ประจำวันที่ 30 ตุลาคม 2562

ข้อมูลระดับน้ำ (28 – 30 ต.ค. 2562 ที่มา : กรมทรัพยากรน้ำ)

สถานี	ตำบล	อำเภอ	จังหวัด	ระดับตลิ่ง (ต่ำสุด)	จันทร์	อังคาร	พุธ
					28 ต.ค.	29 ต.ค.	30 ต.ค.
คลองอู่ตะเภาตอนบน	พังงา	สะเตา	สงขลา	19.87	12.98	12.96	13.59
คลองอู่ตะเภาตอนล่าง	หาดใหญ่	หาดใหญ่	สงขลา	8.93	1.14	0.93	1.17
คลองรัตภูมิ	กำแพงเพชร	รัตภูมิ	สงขลา	22.62	13.48	13.88	14.02
คลองตะโหมด(ท่าเขียด)	แม่ขี	ตะโหมด	พัทลุง	27.94	22.66	22.48	22.35
ลำปำ	ลำปำ	เมือง	พัทลุง	1.15	-0.32	-0.32	-0.33

ปริมาณน้ำในลำน้ำของคลองต่างๆ ในพื้นที่ลุ่มน้ำทะเลสาบสงขลา วันที่ 30 ตุลาคม 2562

สถานีคลองอู่ตะเภาตอนล่าง - ต.หาดใหญ่ อ.หาดใหญ่ จ.สงขลา
(ลุ่มน้ำทะเลสาบสงขลา)



สถานีลำป่า - ต.ลำป่า อ.เมือง จ.พัทลุง
(ลุ่มน้ำทะเลสาบสงขลา)



4) สรุป

สถานการณ์น้ำในลุ่มน้ำทะเลสาบสงขลาประจำวันที่ 30 ตุลาคม 2562 ปัจจุบันสถานการณ์น้ำในลำน้ำโดยทั่วไปอยู่ในภาวะปกติ (ระดับน้ำต่ำกว่าระดับตลิ่งต่ำสุด) ระดับน้ำในลำน้ำส่วนใหญ่มีแนวโน้มเพิ่มขึ้นและลดลงในบางพื้นที่ โดยในระยะนี้ภาคใต้ยังคงมีฝนตกต่อเนื่องและมีฝนตกหนักบางแห่ง ขอให้ประชาชนบริเวณภาคใต้ระวังอันตรายจากฝนที่ตกหนักและฝนที่ตกสะสมไว้ด้วย