

รายงานสถานการณ์น้ำลุ่มน้ำเจ้าพระยา

วันที่ 29 ตุลาคม 2562

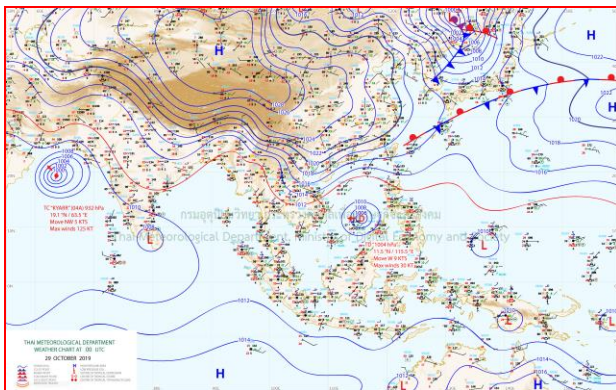
1) สภาพภูมิอากาศ

ลักษณะอากาศทั่วไป (ที่มา: กรมอุตุนิยมวิทยา)

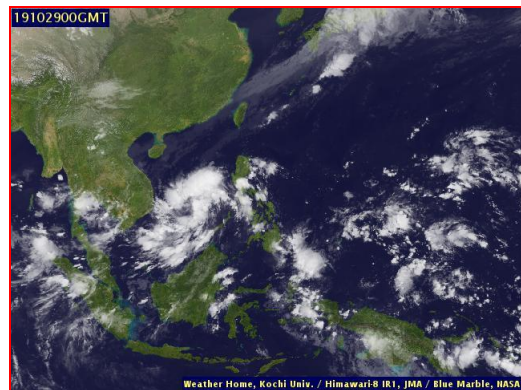
พยากรณ์อากาศ 24 ชั่วโมง ภาคใต้ยังคงมีฝนตกต่อเนื่องและมีฝนตกหนักบางแห่ง ขอให้ประชาชนบริเวณภาคใต้ระวังอันตรายจากฝนที่ตกหนักและฝนที่ตกสะสมไว้ด้วย สำหรับบริเวณภาคตะวันออกเฉียงเหนือตอนบน มีอากาศเย็น และอุณหภูมิลดลง 1-3 องศาเซลเซียส ส่วนบริเวณภาคเหนือ ภาคกลาง ภาคตะวันออก รวมทั้งกรุงเทพมหานครและปริมณฑล ยังคงมีฝนฟ้าคะนองเกิดขึ้นบางพื้นที่ อนึ่ง หย่อมความกดอากาศต่ำกำลังแรงปกคลุมบริเวณทะเลจีนใต้ตอนกลางได้ทวีกำลังแรงขึ้นเป็นพายุดีเปรสชันแล้ว กำลังเคลื่อนตัวทางทิศตะวันตก คาดว่าพายุนี้จะเคลื่อนขึ้นชายฝั่งทางตอนใต้ของประเทศเวียดนามในช่วงวันที่ 30 ต.ค. 62 และจะเคลื่อนเข้าสู่ประเทศกัมพูชาในระยะต่อไป ลักษณะเช่นนี้ทำให้มีผลกระทบต่อลักษณะอากาศของประเทศไทย และขอให้ติดตามประกาศจากกรมอุตุนิยมวิทยาอย่างใกล้ชิดต่อไป

บริเวณความกดอากาศสูงกำลังปานกลางจากประเทศจีนได้แผ่ลงมาปกคลุมประเทศไทยและประเทศลาวตอนบนแล้ว และคาดว่าจะแผ่ลงมาปกคลุมภาคตะวันออกเฉียงเหนือตอนบนของประเทศไทยในวันนี้ (29 ต.ค. 62) ลักษณะเช่นนี้ทำให้บริเวณภาคตะวันออกเฉียงเหนือตอนบนมีอากาศเย็นลง และอุณหภูมิลดลง 1-3 องศาเซลเซียส สำหรับมรสุมตะวันออกเฉียงเหนือที่พัดปกคลุมอ่าวไทยและภาคใต้มีกำลังปานกลาง ทำให้ภาคใต้ยังคงมีฝนตกหนักบางแห่ง

สภาพอากาศภาคกลาง มีเมฆบางส่วนกับมีฝนฟ้าคะนอง ร้อยละ 10 ของพื้นที่ ส่วนมากบริเวณจังหวัดราชบุรี สมุทรสงคราม และสมุทรสาคร อุณหภูมิต่ำสุด 24-25 องศาเซลเซียส อุณหภูมิสูงสุด 34-37 องศาเซลเซียส ลมตะวันออกเฉียงเหนือ ความเร็ว 10-25 กม./ชม.



แผนที่อากาศ วันที่ 29 ต.ค. 2562 เวลา 07.00 น.

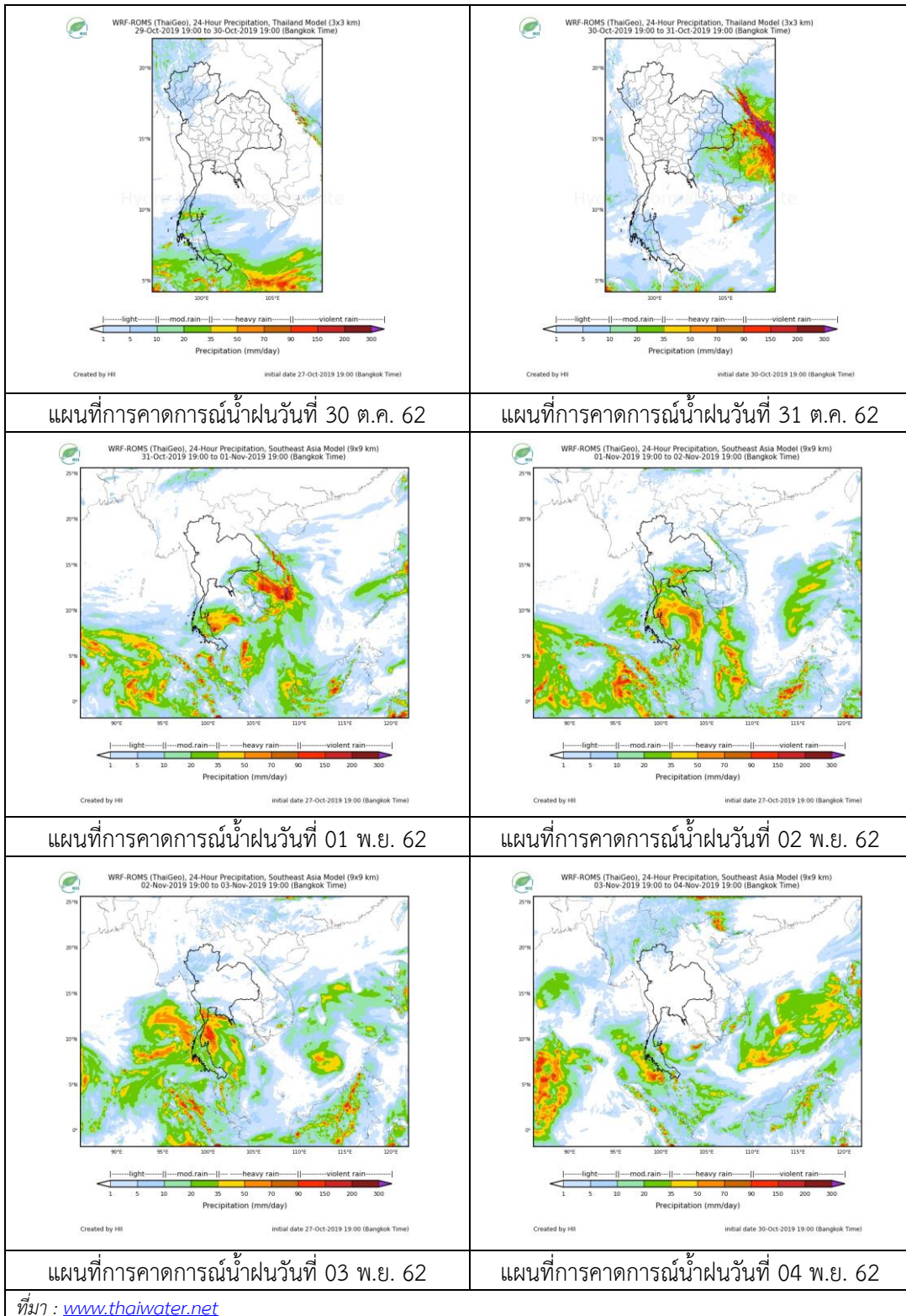


ภาพถ่ายจากดาวเทียม วันที่ 29 ต.ค. 2562

2) สถานการณ์ฝน

จากข้อมูลสถานการณ์น้ำฝนในพื้นที่ลุ่มน้ำเจ้าพระยาของวันที่ 29 ตุลาคม 2562 จากกรมทรัพยากรน้ำ กรมอุตุนิยมวิทยา กรมชลประทาน และสถาบันสารสนเทศทรัพยากรน้ำและการเกษตร (องค์การมหาชน) พบว่ามีฝนตกบางแห่งในพื้นที่ลุ่มน้ำ

สถานการณ์น้ำฝน



3) ข้อมูลปริมาณน้ำในลำน้ำ

ลุ่มน้ำเจ้าพระยา ระดับน้ำอยู่ในเกณฑ์ปกติ โดยระดับน้ำลดลงในบางสถานี

สถานการณ์น้ำท่า (29 ต.ค. – 31 ต.ค. 2562 ที่มา: กรมชลประทาน)

สถานี	แม่น้ำ	อำเภอ	จังหวัด	ระดับตลิ่ง	อังคาร	พุธ	พฤหัสบดี
				ปริมาณน้ำ (ลบ.ม./วิ.)	29 ต.ค.	30 ต.ค.	31 ต.ค.
C.2	เจ้าพระยา	เมือง	นครสวรรค์	26.20	17.33	17.35	17.38
				3,590	220	223	228
C.13	เขื่อน เจ้าพระยา	สรรพยา	ชัยนาท	17.21	14.87	14.69	14.58
				2,840	75	70	70
C.3	เจ้าพระยา	เมือง	สิงห์บุรี	11.70	1.96	1.99	1.91
				2,340	**	**	**
C.35	เจ้าพระยา	พระนครศรีอยุธยา	พระนครศรีอยุธยา	4.58	0.44	0.45	0.47
				1,155	**	**	**
C.36	คลองบาง หลวง	บางบาล	พระนครศรีอยุธยา	4.00	0.16	0.21	0.28
				404	**	**	**
C.37	คลอง บางบาน	บางบาล	พระนครศรีอยุธยา	3.80	0.21	0.24	0.30
				134	**	**	**

สถานีสะพานเดชาติวงศ์ ต.ปากน้ำโพธิ์ อ.เมือง
จ.นครสวรรค์ (ลุ่มน้ำเจ้าพระยา)



สถานีวัดโคกจันทร์ ต.โพนางดำ อ.สรรพยา
จ.ชัยนาท (ลุ่มน้ำเจ้าพระยา)



สถานีศาลากลางอ่างทอง ต.บางแก้ว อ.เมือง
จ.อ่างทอง (ลุ่มน้ำเจ้าพระยา)



สถานีบ้านท้ายดง ต.บางกระบือ อ.สามโคก
จ.ปทุมธานี (ลุ่มน้ำเจ้าพระยา)



ปริมาณน้ำในลำน้ำต่างๆ ในพื้นที่ลุ่มน้ำเจ้าพระยา

4) สรุป

สถานการณ์ในลุ่มน้ำเจ้าพระยาอยู่ในเกณฑ์ปกติ โดยระดับน้ำเขื่อนเจ้าพระยามีปริมาณน้ำไหลผ่าน 75 ลบ.ม./วินาที ระดับน้ำเหนือเขื่อน + 14.87 ม.รทก. ระดับน้ำท้ายเขื่อน +5.58 ม.รทก.