



รายงานการเฝ้าระวังติดตามสถานการณ์น้ำ ๒๔ ชั่วโมง

ศูนย์ป้องกันวิกฤติน้ำ กรมทรัพยากรน้ำ กระทรวงทรัพยากรธรรมชาติและสิ่งแวดล้อม
โทรศัพท์ ๐ ๒๒๔๘ ๖๖๓๑ โทรสาร ๐ ๒๒๔๘ ๖๖๒๙ <http://www.dwr.go.th>

รายงานฉบับที่ ๖๑๑/๒๕๕๙

เวลา ๑๕.๐๐ น.

วันที่ ๖ พฤศจิกายน ๒๕๕๙

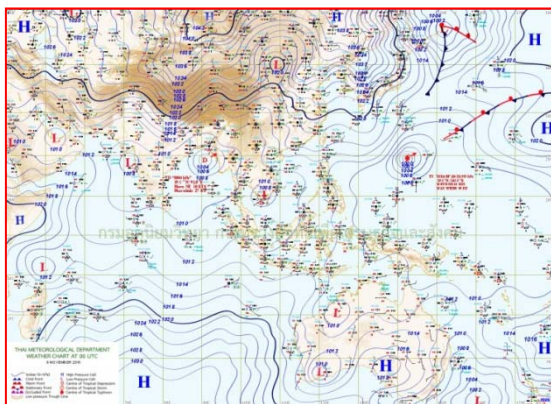
เรื่อง รายงานการเฝ้าระวังติดตามสถานการณ์น้ำ ๒๔ ชั่วโมง

เรียนร.ม.ท.ส. เลขานุการ ร.ม.ท.ส.ปท.ท.ส. รอง ปท.ท.ส. อท.น. รอง อท.น. และหน่วยงานที่เกี่ยวข้อง

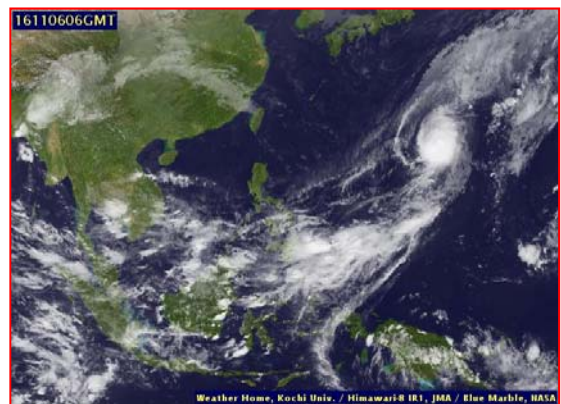
กรมทรัพยากรน้ำขอรายงานการเฝ้าระวังและติดตามสถานการณ์น้ำ ประจำวันที่ ๖ พฤศจิกายน ๒๕๕๙ ดังนี้

๑. สภาวะอากาศ ณ เวลา ๑๒.๐๐ น. (ที่มา: กรมอุตุนิยมวิทยา)

พยากรณ์อากาศ ๒๔ ชั่วโมงข้างหน้า ประเทศไทยตอนบนมีอากาศเย็นกับมีหมอกในตอนเช้า กับมีฝนบางแห่งบริเวณภาคตะวันออกเฉียงเหนือตอนล่าง ภาคตะวันออก กับกรุงเทพมหานครและปริมณฑล ส่วนภาคใต้ฝั่งตะวันออกยังคงมีฝนตกต่อเนื่องในระยะนี้ โดยเฉพาะภาคใต้ตอนล่างจะมีฝนตกหนักบางแห่ง บริเวณจังหวัดสุราษฎร์ธานี นครศรีธรรมราช พัทลุง สงขลา และภูเก็ต ขอให้ประชาชนบริเวณดังกล่าวระวังอันตรายจากฝนตกหนักและฝนที่ตกสะสมในระยะนี้ ส่วนชาวเรือบริเวณอ่าวไทยควรเดินเรือด้วยความระมัดระวังในระยะนี้ อนึ่ง บริเวณความกดอากาศสูงกำลังค่อนข้างแรงอีกระลอกหนึ่งได้แผ่ลงปกคลุมประเทศจีนตอนกลางแล้ว คาดว่า จะแผ่เสริมลงมาปกคลุมภาคตะวันออกเฉียงเหนือ ภาคเหนือ และภาคกลางในช่วงวันที่ ๗ - ๑๑ พ.ย. ลักษณะเช่นนี้ทำให้บริเวณดังกล่าวมีฝนฟ้าคะนองเกิดขึ้นในระยะแรก หลังจากนั้นอุณหภูมิจะลดลงกับมีอากาศเย็นในตอนเช้า โดยเริ่มจากภาคตะวันออกเฉียงเหนือก่อน สำหรับมรสุมตะวันออกเฉียงเหนือที่พัดปกคลุมอ่าวไทยและภาคใต้จะมีกำลังแรงขึ้น ลักษณะเช่นนี้ทำให้บริเวณดังกล่าวมีฝนเพิ่มขึ้นกับมีฝนตกหนักถึงหนักมากบางแห่ง

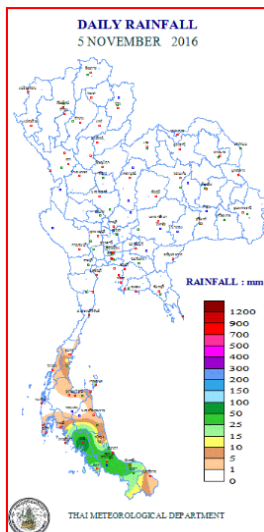


แผนที่อากาศ วันที่ ๖ พ.ย. ๒๕๕๙ เวลา ๐๗.๐๐ น.



ภาพถ่ายจากดาวเทียม วันที่ ๖ พ.ย. ๒๕๕๙ เวลา ๑๓.๐๐ น.

๒. ปริมาณฝนสะสม ณ เวลา ๐๗.๐๐ น. (เมื่อวาน) - ๐๗.๐๐ น. (วันนี้) (ที่มา: กรมอุตุนิยมวิทยา)

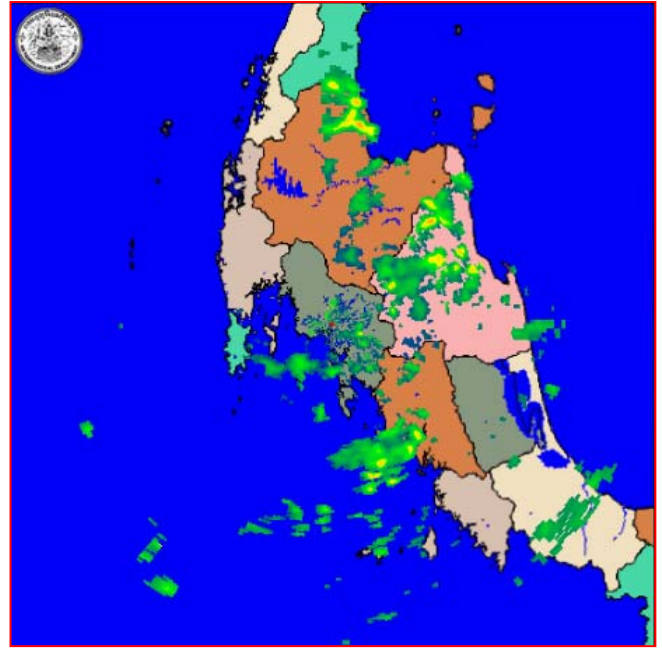


จุดตรวจวัด	ปริมาณฝน (มม.)
จ.ตรัง	๘๐.๘
จ.สงขลา	๔๓.๘
จ.สงขลา (สะเดา)	๓๓.๒
จ.สงขลา (คอกหงษ์ สกข.)	๓๐.๔
จ.ยะลา (สกข.)	๒๕.๐
จ.สงขลา (หาดใหญ่)	๒๒.๘
จ.สุราษฎร์ธานี (เกาะสมุย)	๑๙.๙

๓. เรดาร์ตรวจอากาศ ณ วันที่ ๖ พฤศจิกายน ๒๕๕๙ (ที่มา: กรมอุตุนิยมวิทยา)



สถานีสุวรรณภูมิ เวลา ๑๔.๓๐ น.



สถานีกระบี่ เวลา ๑๔.๓๐ น.

จากเรดาร์ตรวจอากาศ จะพบว่ามียกุ่มเมฆฝนกระจายบริเวณภาคกลาง ภาคตะวันออก และภาคใต้

๔. สถานการณ์น้ำในอ่างเก็บน้ำขนาดใหญ่ ณ วันที่ ๖ พฤศจิกายน ๒๕๕๙ (ที่มา: กรมชลประทาน)

สภาพน้ำในอ่างเก็บน้ำขนาดใหญ่ ปริมาณน้ำในอ่างฯ ๔๙,๖๑๘ ล้าน ลบ.ม. คิดเป็นร้อยละ ๗๐ (ปริมาณน้ำใช้การได้ ๒๖,๐๙๑ ล้าน ลบ.ม. คิดเป็นร้อยละ ๕๕) ปริมาณน้ำในอ่างฯ เทียบกับปี ๒๕๕๘ (๔๑,๐๓๘ ล้าน ลบ.ม. คิดเป็นร้อยละ ๕๘) มากกว่าปี ๒๕๕๘ จำนวน ๘,๕๗๙ ล้าน ลบ.ม. ปริมาณน้ำไหลลงอ่างฯ จำนวน ๑๐๑.๐๗ ล้าน ลบ.ม. ปริมาณน้ำระบายจำนวน ๔๐.๔๘ ล้าน ลบ.ม. สามารถรับน้ำได้อีก ๒๑,๐๙๕ ล้าน ลบ.ม.

อ่างเก็บน้ำ	ปริมาณน้ำในอ่าง		ปริมาณน้ำใช้การได้		ปริมาณน้ำไหลลงอ่าง		ปริมาณน้ำระบาย		ปริมาณน้ำรับได้อีก (ล้าน ม. ^๓) (ความจุที่ รนส.- ปริมาณน้ำปัจจุบัน)
	ปริมาณ (ล้าน ม. ^๓)	% น้ำเก็บกัก	ปริมาณ (ล้าน ม. ^๓)	% น้ำใช้การ	วันนี้ (ล้าน ม. ^๓)	เมื่อวาน (ล้าน ม. ^๓)	วันนี้ (ล้าน ม. ^๓)	เมื่อวาน (ล้าน ม. ^๓)	
๑.ภูมิพล	๖,๘๙๒	๕๑	๓,๐๙๒	๓๒	๑๓.๘๐	๑๗.๒๕	๑.๐๐	๑.๐๐	๖,๕๗๐
๒.สิริกิติ์	๗,๖๘๑	๘๑	๔,๘๓๑	๗๓	๙.๔๗	๙.๕๑	๔.๐๐	๔.๐๔	๒,๙๕๙
๓.จุฬารัตน์	๑๕๓	๙๓	๑๑๖	๙๑	๐.๔๓	๐.๓๐	๐.๔๑	๐.๐๖	๕๔
๔.อุบลรัตน์	๒,๑๕๕	๘๙	๑,๕๗๔	๘๕	๓.๒๓	๙.๙๙	๕.๐๒	๕.๐๐	๒๗๖
๕.ลำปาว	๑,๑๓๑	๕๗	๑,๐๓๑	๕๕	๑.๔๐	๑.๔๐	๑.๔๔	๑.๔๔	๑,๓๑๙
๖.สิรินธร	๑,๖๖๐	๘๔	๘๒๘	๗๓	๐.๘๖	๓.๔๖	๐.๐๐	๐.๐๐	๓๐๖
๗.ป่าสักชลสิทธิ์	๙๙๓	๑๐๓	๙๙๐	๑๐๓	๔.๑๑	๔.๑๑	๓.๕๔	๓.๕๔	- ๓๓
๘.ศรีนครินทร์	๑๓,๕๒๘	๗๖	๓,๒๖๓	๔๔	๒๐.๒๕	๒๐.๙๑	๑.๙๗	๒.๐๑	๕,๓๒๒
๙.วชิราลงกรณ	๕,๗๕๙	๖๕	๒,๗๔๗	๔๗	๑๑.๗๖	๘.๗๓	๒.๐๑	๑.๙๙	๕,๒๔๑
๑๐.ขุนด่านปราการชล	๒๒๐	๙๘	๒๑๕	๙๘	๐.๕๗	๐.๕๒	๐.๓๔	๐.๓๔	๖
๑๑.รัชชประภา	๔,๙๑๗	๘๗	๓,๕๖๕	๘๓	๙.๙๔	๑๕.๕๑	๙.๕๕	๑๐.๐๙	๑,๗๐๓
๑๒.บางบาล	๓๘๐	๒๖	๑๐๔	๙	๔.๐๗	๒.๓๐	๑.๐๕	๑.๐๑	๑,๒๙๔

๕. สถานการณ์น้ำในประเทศ ณ วันที่ ๒ - ๖ พฤศจิกายน ๒๕๕๙ (ที่มา: กรมชลประทาน)

สถานี	แม่น้ำ	อำเภอ	จังหวัด	ระดับ ตลิ่ง (ม. รทก.)	ระดับน้ำ (ม.รทก.)					แนวโน้ม
					พุธ	พฤหัสบดี	ศุกร์	เสาร์	อาทิตย์	
					๒ พ.ย.	๓ พ.ย.	๔ พ.ย.	๕ พ.ย.	๖ พ.ย.	
P.๑	ปิง	เมือง	เชียงใหม่	๓.๗๐	๑.๔๓	๑.๔๑	๑.๔๑	๑.๓๙	๑.๓๙	ทรงตัว
W.๑C	วัง	เมือง	ลำปาง	๕.๒๐	๐.๐๑	-๐.๐๓	-๐.๐๒	-๐.๐๙	๐.๐๗	เพิ่มขึ้น
Y.๔	ยม	เมือง	สุโขทัย	๗.๔๕	๓.๒๖	๓.๒๕	๓.๑๔	๓.๐๐	๒.๙๐	ลดลง
N.๗A	น่าน	เมือง	พิจิตร	๑๐.๗๘	๔.๕๗	๔.๐๑	๓.๖๖	๓.๒๗	๒.๗๓	ลดลง
C.๑๓	เจ้าพระยา	สรรพยา	ชัยนาท	๑๖.๓๔	๑๖.๗๕	๑๖.๗๕	๑๖.๗๕	๑๖.๗๕	๑๖.๗๕	ทรงตัว
M.๖A	มูล	สตึก	บุรีรัมย์	๖.๐๐	๖.๒๒	๖.๑๖	๖.๑๑	๖.๐๖	๖.๐๐	ลดลง
M.๗	มูล	เมือง	อุบลราชธานี	๗.๐๐	๕.๘๖	๕.๗๕	๕.๖๕	๕.๕๖	๕.๔๗	ลดลง
M.๑๙๑	ลำตะคอง	เมือง	นครราชสีมา	๓.๐๐	๑.๒๐	๑.๒๐	๑.๑๙	๑.๑๔	๐.๙๑	ลดลง
M.๑๕๙	ลำชี	จอมพระ	สุรินทร์	๑๑.๓๐	๔.๙๕	๔.๘๐	๔.๘๖	๔.๘๐	๔.๗๐	ลดลง
M.๙๕	ลำเสียวใหญ่	สุวรรณภูมิ	ร้อยเอ็ด	๓.๒๐	๒.๙๐	๒.๘๐	๒.๗๔	๒.๖๕	๒.๙๕	เพิ่มขึ้น
X.๖๔	คลองท่ามะ	ท่ามะ	ชุมพร	๑๗.๑๓	๑๓.๗๐	๑๑.๗๕	๙.๖๕	๙.๖๐	๙.๑๐	ลดลง
X.๑๔๙	คลองกลาย	นบพิตำ	นครศรีธรรมราช	๓๓.๙๖	๒๙.๓๒	๒๙.๓๑	๒๙.๑๖	๒๙.๔๘	๒๙.๒๕	ลดลง
X.๒๗๔	แม่น้ำโก-ลก	แว้ง	นราธิวาส	๒๒.๔๐	๑๘.๘๖	๑๘.๗๖	๑๘.๗๑	๑๙.๐๕	๑๙.๑๔	เพิ่มขึ้น
X.๓๗A	แม่น้ำตาปี	พระแสง	สุราษฎร์ธานี	๑๐.๗๖	๙.๖๔	๙.๗๔	๙.๗๔	๙.๖๒	๙.๔๒	ลดลง

*** ยังไม่ได้รับรายงาน

สถานการณ์น้ำในพื้นที่ลุ่มน้ำโขง ณ วันที่ ๔ พฤศจิกายน ๒๕๕๙ (ที่มา:MRC: Mekong River Commission)

สถานี	ระดับตลิ่ง(เมตร)	ระดับน้ำ (เมตร)	ต่ำกว่าระดับตลิ่ง (เมตร)	แนวโน้ม
อ.เชียงแสน จ.เชียงราย	๑๒.๘๐	๓.๗๘	๙.๐๒	เพิ่มขึ้น
อ.เชียงคาน จ.เลย	๑๖.๐๐	๖.๘๙	๙.๑๑	ลดลง
อ.เมือง จ.หนองคาย	๑๒.๒๐	๔.๒๘	๗.๙๒	ลดลง
อ.เมือง จ.นครพนม	๑๒.๕๐	๓.๗๙	๘.๗๑	เพิ่มขึ้น
อ.เมือง จ.มุกดาหาร	๑๒.๐๐	๔.๐๕	๘.๙๕	เพิ่มขึ้น
อ.โขงเจียม จ.อุบลราชธานี	๑๔.๕๐	๕.๕๕	๘.๙๕	เพิ่มขึ้น

๖. สถานการณ์เตือนภัย Early Warning ณ วันที่ ๖ พฤศจิกายน ๒๕๕๙ (ที่มา: สำนักวิจัย พัฒนาและอุทกวิทยา กรมทรัพยากรน้ำ)

[เวลา ๐๘.๐๐ น. - ๑๕.๐๐ น. (วันนี้)]

การแจ้งเตือน	สถานี	การแจ้งเตือน
เตือนสีแดง (อพยพ)	-	-
เตือนสีเหลือง (เตือนภัย)	-	-
เตือนสีเขียว (เฝ้าระวัง)	-	-

*ได้รับข้อมูลจากทาง Social Media โดยโปรแกรม Line ศูนย์อุทกภัย ทน.

๗. สถานการณ์ธรณีพิบัติ ณ วันที่ ๕ พฤศจิกายน ๒๕๕๙ (ที่มา : กรมทรัพยากรธรณี)

ไม่มีสถานการณ์ธรณีพิบัติภัย

๘. เหตุการณ์วิกฤตน้ำปัจจุบัน ณ วันที่ ๖ พฤศจิกายน ๒๕๕๙ [เวลา ๐๘.๐๐ น. - ๑๕.๐๐ น. (วันนี้)]

ไม่มีเหตุการณ์วิกฤตน้ำ

๙. สถานการณ์อุทกภัย ณ วันที่ ๖ พฤศจิกายน ๒๕๕๙ (ที่มา : กรมป้องกันและบรรเทาสาธารณภัย)

จังหวัดที่ยังคงประกาศเขตการให้ความช่วยเหลือผู้ประสบภัยพิบัติกรณีฉุกเฉิน (อุทกภัย) จำนวน ๒๒ จังหวัด ๑๑๓ อำเภอ ๖๘๙ ตำบล ๔,๔๙๔ หมู่บ้าน (จ.อุทัยธานี ชัยนาท กำแพงเพชร นครสวรรค์ พิษณุโลก สุโขทัย พิจิตร พระนครศรีอยุธยา ตาก บึงกาฬ สกลนคร ระนอง บุรีรัมย์ อ่างทอง สระบุรี สุราษฎร์ธานี กาฬสินธุ์ สิงห์บุรี ลพบุรี เพชรบุรี ร้อยเอ็ด และ จ.ขอนแก่น) จังหวัดที่ยุติประกาศฯ แล้ว ๒๙ จังหวัด ๑๘๙ อำเภอ ๙๗๓ ตำบล ๕,๗๙๑ หมู่บ้าน

ปัจจุบันยังคงมีสถานการณ์น้ำไหลหลาก น้ำเอ่อล้นตลิ่ง และดินสไลด์รวม ๔ จังหวัด (กาญจนบุรี เพชรบุรี กระบี่ และ จ.สตูล) ๖ อำเภอ ๑๘ ตำบล ๕๙ หมู่บ้าน

๑๐. การคาดหมายลักษณะอากาศ ๗ วันข้างหน้า (ระหว่างวันที่ ๖ - ๑๒ พฤศจิกายน ๒๕๕๙)

ในช่วงวันที่ ๗ - ๑๑ พ.ย.บริเวณประเทศไทยตอนบนจะมีฝนฟ้าคะนองในระยะแรก หลังจากนั้นอากาศจะเย็นลง โดยเริ่มจากภาคตะวันออกเฉียงเหนือก่อน สำหรับภาคใต้ฝั่งตะวันออกมีฝนเพิ่มขึ้นกับมีฝนตกหนักถึงหนักมากบางแห่ง

ข้อควรระวัง ในช่วงวันที่ ๗ - ๑๑ พ.ย. ขอให้ประชาชนบริเวณภาคเหนือ ภาคตะวันออกเฉียงเหนือ ภาคกลาง และภาคตะวันออก ดูแลรักษาสุขภาพ เนื่องจากสภาพอากาศที่เปลี่ยนแปลงไว้ด้วย ส่วนประชาชนบริเวณภาคใต้ฝั่งตะวันออกระวังอันตรายจากฝนตกหนักถึงหนักมากไว้ด้วย สำหรับชาวเรือบริเวณอ่าวไทยควรเดินเรือด้วยความระมัดระวังในขณะที่มีพายุฝนฟ้าคะนอง และเรือเล็กควรรงออกจากฝั่ง

จึงเรียนมาเพื่อโปรดทราบ

นายวรศาสน์ อภัยพงษ์
อธิบดีกรมทรัพยากรน้ำ