

รายงานสถานการณ์น้ำลุ่มน้ำเจ้าพระยา

วันที่ 31 ตุลาคม 2562

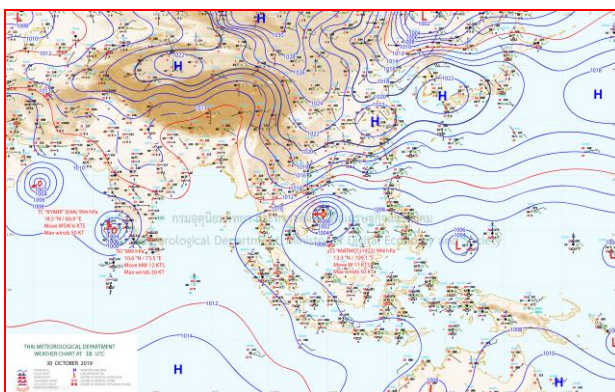
1) สภาพภูมิอากาศ

ลักษณะอากาศทั่วไป (ที่มา: กรมอุตุนิยมวิทยา)

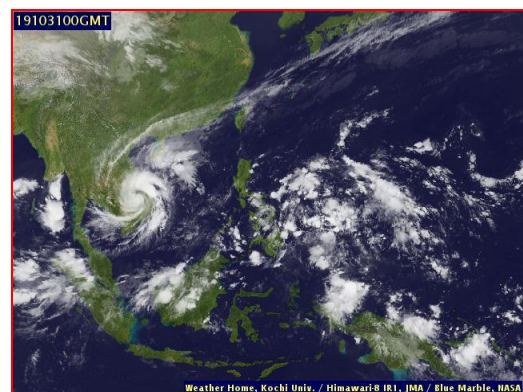
พยากรณ์อากาศ 24 ชั่วโมง เมื่อเวลา 04.00 น.ของวันนี้ (31 ตุลาคม 2562) พายุระดับ 4 (โซนร้อนรุนแรง) “แมตโม” ได้อ่อนกำลังลงเป็นพายุระดับ 3 (โซนร้อน)แล้ว และได้เคลื่อนขึ้นฝั่งบริเวณเมืองกวีนอน ประเทศเวียดนามแล้ว คาดว่าจะอ่อนกำลังลงและเคลื่อนเข้าปกคลุมประเทศกัมพูชาในวันนี้ (31 ต.ค. 62) ลักษณะเช่นนี้ทำให้ภาคตะวันออกเฉียงเหนือตอนล่าง ภาคตะวันออก ภาคกลางตอนล่าง และภาคใต้ตอนบน มีฝนตกหนักถึงหนักมากบางพื้นที่ จึงขอให้ประชาชนในบริเวณภาคตะวันออกเฉียงเหนือตอนล่าง และภาคใต้ระวังอันตรายจากฝนที่ตกหนักถึงหนักมากซึ่งอาจทำให้เกิดน้ำท่วมฉับพลัน น้ำป่าไหลหลากไว้ด้วย และติดตามประกาศกรมอุตุนิยมวิทยาอย่างใกล้ชิด ส่วนคลื่นลมบริเวณอ่าวไทยตั้งแต่จังหวัดสุราษฎร์ธานีขึ้นมา มีคลื่นสูงประมาณ 2 เมตร และตั้งแต่จังหวัดนครศรีธรรมราชลงไป มีคลื่นสูงประมาณ 2-3 เมตร บริเวณที่มีฝนฟ้าคะนองคลื่นสูงมากกว่า 3 เมตร ส่วนชาวเรือบริเวณอ่าวไทยควรเดินเรือด้วยความระมัดระวัง และหลีกเลี่ยงการเดินเรือบริเวณที่มีฝนฟ้าคะนอง เรือเล็กบริเวณอ่าวไทยควรงดออกจากฝั่งจนถึงวันที่ 2 พ.ย 62 สำหรับภาคเหนือและภาคตะวันออกเฉียงเหนือมีอากาศเย็นถึงหนาว อุณหภูมิจะลดลง 3-5 องศาเซลเซียสกับมีลมแรง ส่วนภาคกลาง ภาคตะวันออก รวมทั้งกรุงเทพมหานครและปริมณฑลอุณหภูมิจะลดลง 1-3 องศาเซลเซียสกับมีลมแรง ขอให้ประชาชนบริเวณภาคเหนือและภาคตะวันออกเฉียงเหนือดูแลสุขภาพเนื่องจากสภาพอากาศที่หนาวเย็นลงด้วย

บริเวณความกดอากาศสูงกำลังค่อนข้างแรงจากประเทศจีนแผ่ลงมาปกคลุมภาคเหนือ ภาคตะวันออกเฉียงเหนือ และภาคกลางตอนบน ลักษณะเช่นนี้ทำให้ภาคเหนือ ภาคตะวันออกเฉียงเหนือ ภาคกลาง และภาคตะวันออกมีอากาศเย็นถึงหนาว อุณหภูมิจะลดลงกับมีลมแรง สำหรับบมรสมุตะวันออกเฉียงเหนือที่พัดปกคลุมอ่าวไทยและภาคใต้มีกำลังแรง ทำให้ภาคใต้มีฝนเพิ่มขึ้นและมีฝนตกหนักบางแห่ง ส่วนคลื่นลมบริเวณอ่าวไทยมีกำลังแรง

สภาพอากาศภาคกลาง อากาศเย็นอุณหภูมิจะลดลง 1-3 องศาเซลเซียสกับมีลมแรง อุณหภูมิต่ำสุด 22-23 องศาเซลเซียส อุณหภูมิสูงสุด 32-33 องศาเซลเซียส ลมตะวันออกเฉียงเหนือ ความเร็ว 10-30 กม./ชม.



แผนที่อากาศ วันที่ 31ต.ค. 2562 เวลา 07.00 น.

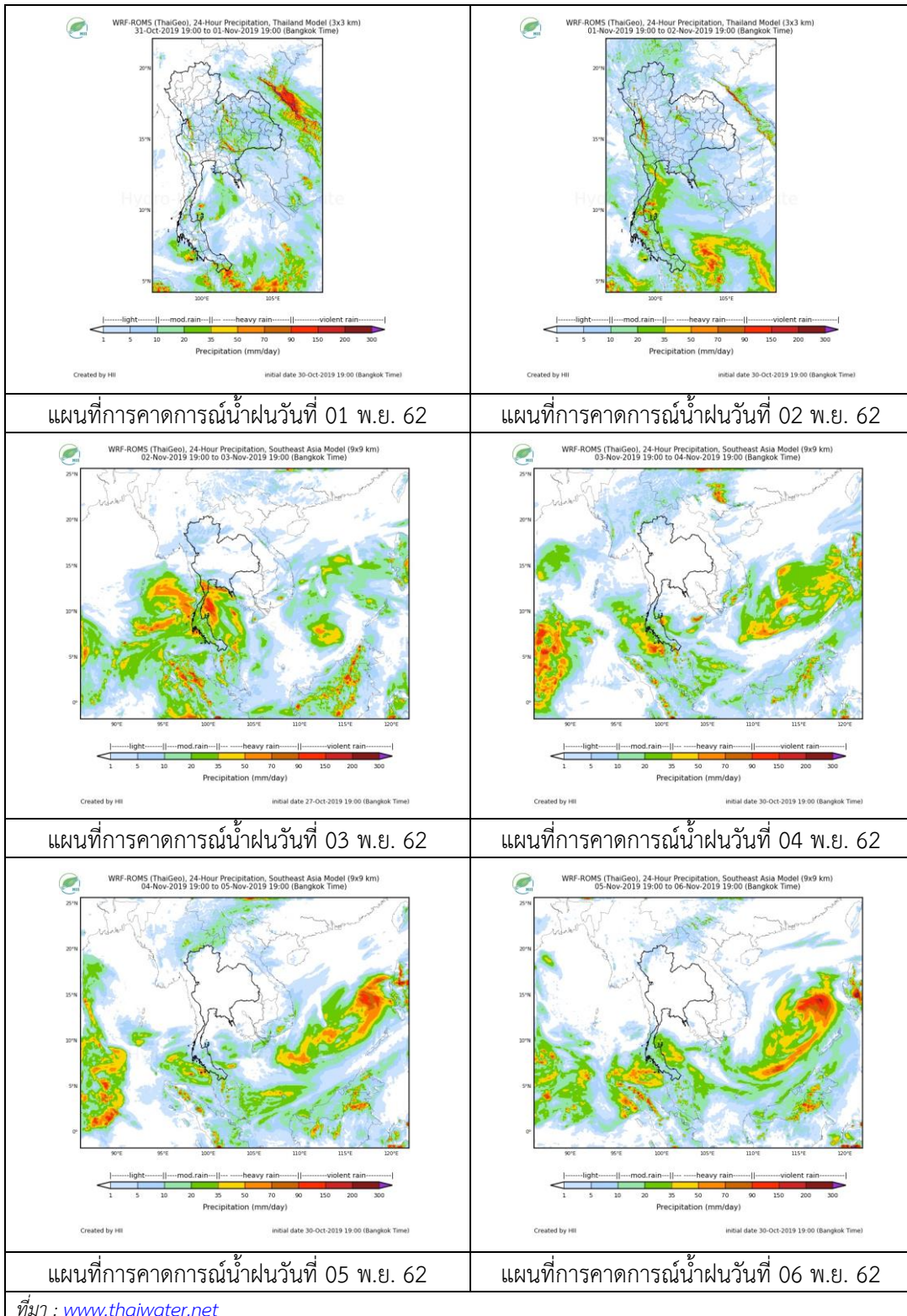


ภาพถ่ายจากดาวเทียม วันที่ 31 ต.ค. 2562

2) สถานการณ์ฝน

จากข้อมูลสถานการณ์น้ำฝนในพื้นที่ลุ่มน้ำเจ้าพระยาของวันที่ 31 ตุลาคม 2562 จากกรมทรัพยากรน้ำ กรมอุตุนิยมวิทยา กรมชลประทาน และสถาบันสารสนเทศทรัพยากรน้ำและการเกษตร (องค์การมหาชน) พบว่ามีฝนตกบางแห่งในพื้นที่ลุ่มน้ำ

สถานการณ์น้ำฝน



3) ข้อมูลปริมาณน้ำในลำน้ำ

ลุ่มน้ำเจ้าพระยา ระดับน้ำอยู่ในเกณฑ์ปกติ โดยระดับน้ำลดลงในบางสถานี

สถานการณ์น้ำท่า (31 ต.ค. - 2 พ.ย. 2562 ที่มา: กรมชลประทาน)

สถานี	แม่น้ำ	อำเภอ	จังหวัด	ระดับตลิ่ง	พฤษ	ศุกร	เสาร์
				ปริมาณน้ำ (ลบ.ม./วิ.)	31 ต.ค.	1 พ.ย.	2 พ.ย.
C.2	เจ้าพระยา	เมือง	นครสวรรค์	26.20	17.38	17.41	17.45
				3,590	228	234	242
C.13	เขื่อน เจ้าพระยา	สรรพยา	ชัยนาท	17.21	14.58	14.52	14.48
				2,840	70	70	70
C.3	เจ้าพระยา	เมือง	สิงห์บุรี	11.70	1.91	1.96	1.99
				2,340	**	**	**
C.35	เจ้าพระยา	พระนครศรีอยุธยา	พระนครศรีอยุธยา	4.58	0.47	0.49	0.42
				1,155	**	**	**
C.36	คลองบาง หลวง	บางบาล	พระนครศรีอยุธยา	4.00	0.28	0.34	0.38
				404	**	**	**
C.37	คลอง บางบาน	บางบาล	พระนครศรีอยุธยา	3.80	0.30	0.32	0.34
				134	**	**	**

สถานีทับกฤช ต.ทับกฤชใต้ อ.ชุมแสง
จ.นครสวรรค์ (ลุ่มน้ำเจ้าพระยา)



สถานีวัดโคกจันทร์ ต.โพนางดำ อ.สรรพยา
จ.ชัยนาท (ลุ่มน้ำเจ้าพระยา)



สถานีศาลากลางอ่างทอง ต.บางแก้ว อ.เมือง
จ.อ่างทอง (ลุ่มน้ำเจ้าพระยา)



สถานีบ้านท้ายดง ต.บางกระเปือ อ.สามโคก
จ.ปทุมธานี (ลุ่มน้ำเจ้าพระยา)



ปริมาณน้ำในลำน้ำต่างๆ ในพื้นที่ลุ่มน้ำเจ้าพระยา

4) สรุป

สถานการณ์ในลุ่มน้ำเจ้าพระยาอยู่ในเกณฑ์ปกติ โดยระดับน้ำเขื่อนเจ้าพระยามีปริมาณน้ำไหลผ่าน 70 ลบ.ม./วินาที ระดับน้ำเหนือเขื่อน + 14.58 ม.รทก. ระดับน้ำท้ายเขื่อน +5.51 ม.รทก.