



รายงานการเฝ้าระวังติดตามสถานการณ์น้ำและความช่วยเหลือ กระทรวงทรัพยากรธรรมชาติและสิ่งแวดล้อม

ศูนย์ป้องกันวิกฤติน้ำ กรมทรัพยากรน้ำ กระทรวงทรัพยากรธรรมชาติและสิ่งแวดล้อม

โทรศัพท์ ๐ ๒๒๗๑ ๖๐๐๐ ต่อ ๖๔๔๕ โทรสาร ๐ ๒๒๗๘ ๖๖๒๙ <http://www.dwr.go.th> ID Line : mekhalawoc Email : mekhala@dwr.mail.go.th

รายงานฉบับที่ ๑๖๐/๒๕๖๒

เวลา ๑๕.๐๐ น.

วันที่ ๓๑ ตุลาคม ๒๕๖๒

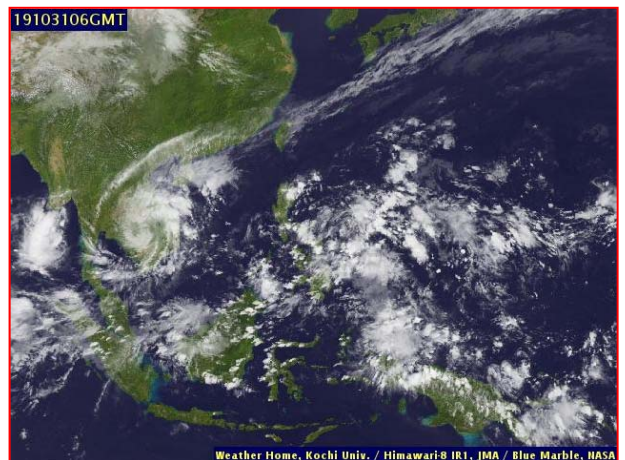
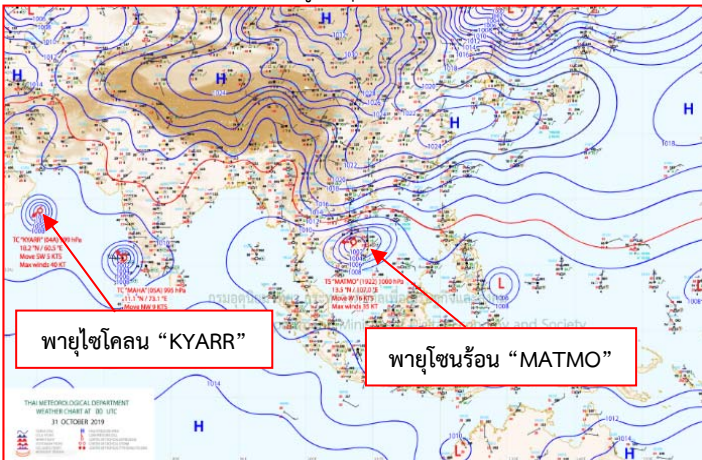
เรียน รมว.ทส. เลขาธิการ รมว.ทส. ที่ปรึกษา รมว.ทส. ปกท.ทส. รอง ปกท.ทส. อทท. รอง อทท. และหน่วยงานที่เกี่ยวข้อง

๑. สถานะอากาศ เวลา ๑๒.๐๐ น. (กรมอุตุนิยมวิทยา)

พยากรณ์อากาศ ๒๔ ชั่วโมงข้างหน้า เมื่อเวลา ๑๐.๐๐ น. ของวันนี้ (๓๑ ตุลาคม ๒๕๖๒) พายุระดับ ๓ (ไซนร้อน) “แมตโม” บริเวณประเทศกัมพูชาได้อ่อนกำลังลงเป็นพายุระดับ ๒ (ดีเปรสชัน) แล้ว โดยมีศูนย์กลางอยู่ห่างจากทางด้านตะวันออกเฉียงใต้ของจังหวัดอุบลราชธานี ประมาณ ๑๕๐ กิโลเมตร หรือที่ละติจูด ๑๓.๐ องศาเหนือ ลองจิจูด ๑๐๖.๐ องศาตะวันออก มีความเร็วลมสูงสุดใกล้ศูนย์กลางประมาณ ๕๕ กิโลเมตรต่อชั่วโมง กำลังเคลื่อนตัวทางทิศตะวันตก ด้วยความเร็วประมาณ ๓๐ กิโลเมตรต่อชั่วโมง คาดว่าจะอ่อนกำลังลงเป็นหย่อมความกดอากาศต่ำกำลังแรง (ระดับ ๑) ในระยะต่อไป ลักษณะเช่นนี้ทำให้ภาคตะวันออกเฉียงเหนือตอนล่าง และภาคตะวันออก มีฝนตกหนักพื้นที่ที่มีลมแรง จึงขอให้ประชาชนในบริเวณดังกล่าวระวังอันตรายจากฝนที่ตกหนักซึ่งอาจทำให้เกิดน้ำท่วมฉับพลัน น้ำป่าไหลหลากไว้ด้วย

ส่วนคลื่นลมบริเวณอ่าวไทยตั้งแต่จังหวัดสุราษฎร์ธานีขึ้นมา มีคลื่นสูงประมาณ ๒ เมตร และตั้งแต่จังหวัดนครศรีธรรมราชลงไป มีคลื่นสูงประมาณ ๑-๒ เมตร บริเวณที่มีฝนฟ้าคะนองคลื่นสูงมากกว่า ๒ เมตร ส่วนชาวเรือบริเวณอ่าวไทยควรเดินเรือด้วยความระมัดระวัง และหลีกเลี่ยงการเดินเรือบริเวณที่มีฝนฟ้าคะนอง

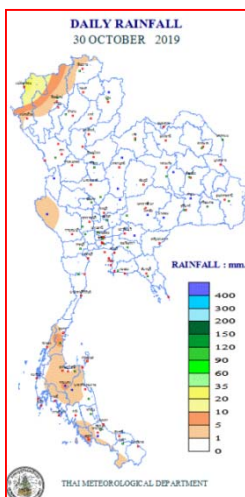
สำหรับภาคเหนือและภาคตะวันออกเฉียงเหนือมีอากาศเย็นถึงหนาว อุณหภูมิจะลดลง ๓-๕ องศาเซลเซียสกับมีลมแรง ส่วนภาคกลาง ภาคตะวันออก รวมทั้งกรุงเทพมหานครและปริมณฑล อุณหภูมิจะลดลง ๑-๓ องศาเซลเซียส กับมีลมแรง ขอให้ประชาชนบริเวณภาคเหนือ และภาคตะวันออกเฉียงเหนือดูแลสุขภาพ เนื่องจากสภาพอากาศที่หนาวเย็นลงด้วย



แผนที่อากาศ วันที่ ๓๑ ต.ค. ๒๕๖๒ เวลา ๐๗.๐๐ น.

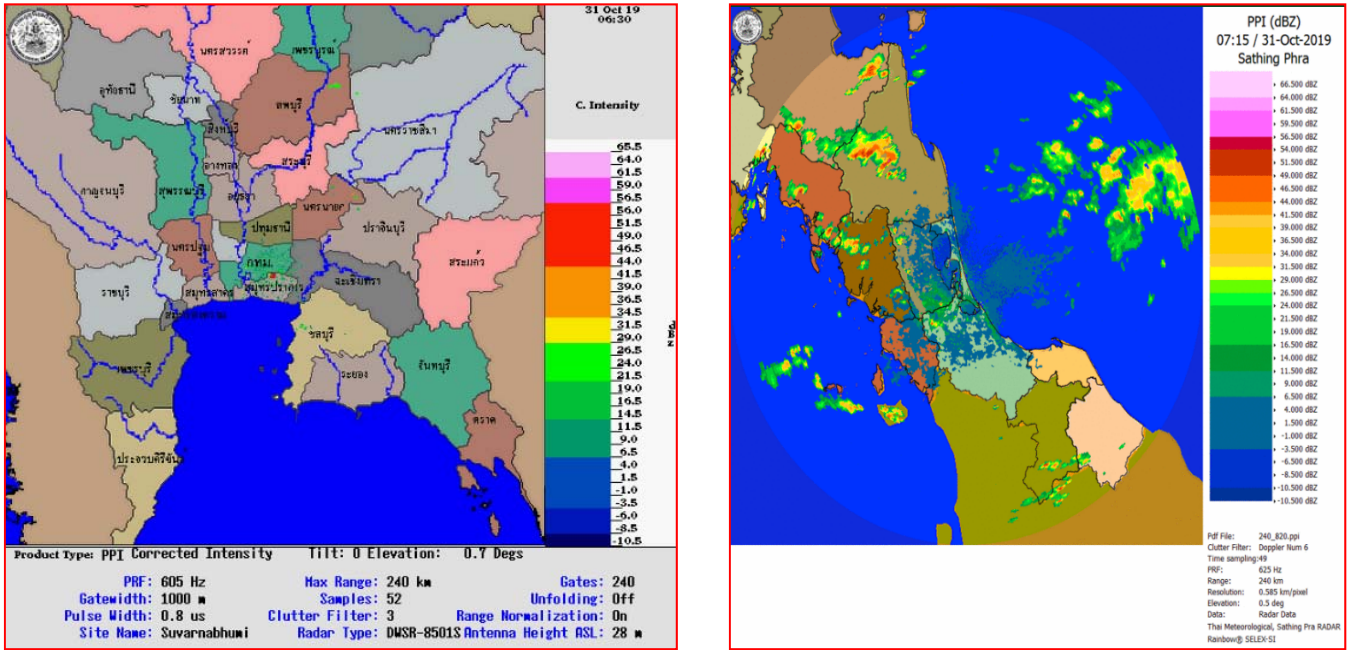
ภาพถ่ายดาวเทียม วันที่ ๓๑ ต.ค. ๒๕๖๒ เวลา ๑๓.๐๐ น.

๒. ปริมาณฝนสะสม ณ เวลา ๐๗.๐๐ น. (เมื่อวาน) - ๐๗.๐๐ น. (วันนี้) (กรมอุตุนิยมวิทยา)



จุดตรวจวัด	ปริมาณฝน (มม.)
จ.ชุมพร (สวี่ สกษ.)	๑๐.๒
จ.สตูล	๗.๒
จ.นครศรีธรรมราช (ฉวาง)	๓.๙
จ.กาญจนบุรี (ทองผาภูมิ)	๑.๘
จ.สุราษฎร์ธานี (เกาะสมุย)	๑.๓
จ.พิษณุโลก	๐.๔
จ.ชัยนาท (สกษ.)	๐.๓

๓.เรดาร์ตรวจอากาศ ณ วันที่ ๓๑ ตุลาคม ๒๕๖๒ (กรมอุตุนิยมวิทยา)



สถานีสุวรรณภูมิ เวลา ๑๓.๓๐ น.

สถานีสทิงพระ จ.สงขลา เวลา ๑๔.๑๕ น.

จากเรดาร์ตรวจอากาศจะพบว่ามีกลุ่มเมฆฝนกระจายบริเวณภาคกลาง ภาคตะวันออก และภาคใต้ของประเทศไทย

๔.สถานการณ์น้ำในแหล่งเก็บกักน้ำ ณ วันที่ ๓๑ ตุลาคม ๒๕๖๒ (กรมชลประทาน กรมทรัพยากรน้ำ และ สทช.)

๔.๑ สภาพน้ำในอ่างเก็บน้ำขนาดใหญ่ปริมาตรน้ำในอ่างฯ ๔๗,๔๓๒ ล้าน ลบ.ม. คิดเป็นร้อยละ ๖๗ (ปริมาตรน้ำใช้การได้ ๒๓,๘๙๐ ล้าน ลบ.ม. คิดเป็นร้อยละ ๕๐) ปริมาตรน้ำในอ่างฯ เทียบกับปี ๒๕๖๑ (๕๗,๗๔๕ ล้าน ลบ.ม. คิดเป็นร้อยละ ๘๐) น้อยกว่าปี ๒๕๖๑ จำนวน ๑๐,๓๑๓ ล้าน ลบ.ม. ปริมาณน้ำไหลลงอ่างฯ จำนวน ๔๘.๑๙ ล้าน ลบ.ม. ปริมาณน้ำระบายจำนวน ๗๗.๕๒ ล้าน ลบ.ม. สามารถรับน้ำได้อีก ๒๓,๔๙๔ ล้าน ลบ.ม.

อ่างเก็บน้ำ	ปริมาตรน้ำในอ่าง		ปริมาตรน้ำใช้การได้		ปริมาตรน้ำไหลลงอ่าง		ปริมาตรน้ำระบาย		ปริมาตรน้ำรับได้อีก (ล้าน ม.³) (ความจุที่ รนส.- ปริมาตรน้ำปัจจุบัน)
	ปริมาตร (ล้าน ม.³)	% น้ำเก็บกัก	ปริมาตร (ล้าน ม.³)	% น้ำใช้การ	วันนี้ (ล้าน ม.³)	เมื่อวาน (ล้าน ม.³)	วันนี้ (ล้าน ม.³)	เมื่อวาน (ล้าน ม.³)	
๑.ภูมิพล	๕,๙๓๐	๔๔	๒,๑๓๐	๒๒	๙.๐๖	๖.๐๗	๖.๙๐	๖.๙๐	๗,๕๓๒
๒.สิริกิติ์	๕,๒๙๘	๕๖	๒,๔๔๘	๓๗	๕.๖๑	๕.๘๖	๘.๘๘	๙.๑๓	๕,๒๑๐
๓.จุฬารัตน์	๕๑	๓๑	๑๔	๑๑	๐.๐๑	๐.๐๕	๐.๐๐	๐.๐๐	๑๓๐
๔.อุบลรัตน์	๕๙๒	๒๔	๑๑	๑	๐.๐๐	๐.๐๐	๐.๓๐	๐.๓๑	๔,๐๔๘
๕.ลำปาง	๑,๕๕๗	๘๑	๑,๔๙๗	๘๐	๐.๐๐	๐.๐๐	๕.๔๐	๕.๔๐	๘๕๓
๖.สิรินธร	๑,๘๔๒	๙๔	๑,๐๑๑	๘๙	๐.๐๐	๐.๐๐	๕.๗๓	๕.๓๘	๑๒๔
๗.ป่าสักชลสิทธิ์	๓๕๑	๓๗	๓๔๘	๓๖	๐.๐๐	๐.๐๐	๐.๘๘	๑.๑๔	๖๐๙
๘.ศรีนครินทร์	๑๕,๕๗๓	๘๘	๕,๓๐๘	๗๑	๘.๓๒	๑๐.๖๐	๑๐.๐๙	๑๐.๐๙	๓,๑๙๗
๙.วชิราลงกรณ์	๗,๗๘๐	๘๘	๔,๗๖๘	๘๒	๘.๙๐	๑.๗๑	๑๕.๑๔	๑๕.๑๙	๓,๒๒๐
๑๐.ขุนด่านปราการชล	๒๑๐	๙๔	๒๐๕	๙๔	๐.๑๕	๐.๑๕	๐.๑๘	๐.๑๘	๑๕
๑๑.รัชชประภา	๓,๘๖๑	๖๘	๒,๕๐๙	๕๙	๓.๕๖	๒.๕๗	๔.๖๔	๕.๐๙	๒,๒๘๓
๑๒.บางยาง	๘๖๒	๕๙	๕๘๖	๕๐	๕.๙๒	๕.๖๒	๕.๐๐	๕.๑๐	๗๒๘

๔.๒ อ่างเก็บน้ำขนาดกลาง ๓๕๐ แห่ง มีปริมาณน้ำ ๓,๓๕๒ ล้าน ลบ.ม. (๖๑%) ปริมาณน้ำใช้การ ๓,๐๓๐ ล้าน ลบ.ม. (๖๐%)

๔.๓ แหล่งน้ำธรรมชาติขนาดใหญ่ ๖ แห่ง มีปริมาณน้ำรวม ๔๓๐.๒๖ ล้าน ลบ.ม. (๘๓%)

๔.๔ แหล่งน้ำธรรมชาติขนาดเล็ก ๑๔๑,๐๙๗ แห่ง มีปริมาณน้ำรวม ๒,๕๗๒ ล้าน ลบ.ม.

๕.สถานการณ์น้ำในประเทศ ณ วันที่ ๒๘ - ๓๑ ตุลาคม ๒๕๖๒ (กรมชลประทาน)

สถานี	แม่น้ำ	อำเภอ	จังหวัด	ระดับ ตลิ่ง (ม.รทก.)	ระดับน้ำ (ม.รทก.)				แนวโน้ม	เปรียบเทียบ ระดับตลิ่ง
					จันทร์	อังคาร	พุธ	พฤหัสบดี		
					๒๘ ต.ค.	๒๙ ต.ค.	๓๐ ต.ค.	๓๑ ต.ค.		
P.๑	ปิง	เมือง	เชียงใหม่	๓.๗๐	๑.๓๘	๑.๓๗	๑.๕๖	๑.๔๘	ลดลง	-๒.๒๒
W.๑C	วัง	เมือง	ลำปาง	๕.๒๐	-๐.๔๙	-๐.๕๒	-๐.๕๐	๐.๐๘	เพิ่มขึ้น	-๕.๑๒
Y.๑๖	ยม	บางระกำ	พิษณุโลก	๗.๓๐	๑.๘๑	๑.๗๖	๑.๖๓	๑.๔๓	ลดลง	-๕.๘๗
N.๗A	น่าน	เมือง	พิจิตร	๙.๘๗	๑.๗๑	๑.๘๕	๑.๗๕	๑.๖๙	ลดลง	-๘.๑๘
C.๒	เจ้าพระยา	เมือง	นครสวรรค์	๒๖.๒๐	๑๗.๓๑	๑๗.๓๓	๑๗.๓๕	๑๗.๓๘	เพิ่มขึ้น	-๘.๘๒
C.๑๓	เจ้าพระยา	สรรพยา	ชัยนาท	๑๖.๓๔	๕.๕๘	๕.๕๘	๕.๕๑	๕.๕๑	ทรงตัว	-๑๐.๘๓
M.๖A	มูล	สตึก	บุรีรัมย์	๖.๐๐	๐.๖๐	๐.๕๘	๐.๕๙	๐.๕๑	ลดลง	-๕.๔๙
M.๗	มูล	เมือง	อุบลราชธานี	๗.๐๐	๒.๕๘	๒.๖๗	๒.๘๒	๒.๘๑	ลดลง	-๔.๑๙
M.๑๙๑	ลำตะคอง	เมือง	นครราชสีมา	๓.๐๐	๑.๐๗	๐.๙๐	๐.๘๗	๐.๘๑	ลดลง	-๒.๑๙
M.๖๙	ลำเซบก	โครงการพิชผล	อุบลราชธานี	๗.๓๐	๕.๓๙	๕.๓๘	๕.๓๘	๕.๓๘	ทรงตัว	-๑.๙๒
X.๖๔	คลองท่าแซะ	ท่าแซะ	ชุมพร	๑๗.๑๓	๘.๗๖	๘.๐๓	๘.๓๗	๘.๓๖	ลดลง	-๘.๗๗
X.๑๔๙	คลองกลาย	นบพิตำ	นครศรีธรรมราช	๓๓.๙๖	๒๘.๖๗	๒๘.๖๕	๒๘.๖๐	๒๘.๕๘	ลดลง	-๕.๓๘
X.๒๗๔	แม่น้ำโก-ลก	แว้ง	นราธิวาส	๒๔.๑๘	๑๘.๗๓	๑๘.๗๐	๑๘.๗๐	๑๘.๖๘	ลดลง	-๕.๕
X.๓๗A	แม่น้ำตาปี	พระแสง	สุราษฎร์ธานี	๑๑.๗๐	๘.๕๖	๘.๔๒	๘.๑๒	๗.๘๓	ลดลง	-๓.๘๗

*** ยังไม่ได้รับรายงาน

สถานการณ์น้ำในพื้นที่ลุ่มน้ำโขง ณ วันที่ ๓๑ ตุลาคม ๒๕๖๒ (Mekong River Commission (MRC))

สถานี	ระดับ อ้างอิง (ม.รทก.)	ระดับ ตลิ่ง (ม.)	ระดับน้ำ (ม.)					เปรียบเทียบ ระดับตลิ่ง (ม.)	ผลต่างของระดับน้ำ (ม.)		แนวโน้ม
			๒๗ ต.ค.	๒๘ ต.ค.	๒๙ ต.ค.	๓๐ ต.ค.	๓๑ ต.ค.		๓ วัน ย้อนหลัง	๕ วัน ย้อนหลัง	
			อ.เชียงแสน จ.เชียงราย	๓๕๗.๑๑๐	๑๒.๘๐	๒.๔๐	๒.๐๗		๑.๘๔	๑.๘๕	
อ.เชียงคาน จ.เลย	๑๙๔.๑๑๘	๑๖.๐๐	๔.๐๖	๔.๐๖	๔.๑๒	๔.๕๖	๔.๗๐	-๑๑.๓	๐.๕๘	๐.๖๔	เพิ่มขึ้น
อ.เมือง จ.หนองคาย	๑๕๓.๖๔๘	๑๒.๒๐	๑.๒๖	๑.๒๐	๑.๒๐	๑.๒๒	๐.๑๖	-๑๒.๐๔	-๑.๐๔	-๑.๑๐	ลดลง
อ.เมือง จ.นครพนม	๑๓๒.๖๘๐	๑๒.๐๐	๑.๖๒	๑.๕๘	๑.๓๙	๑.๒๒	๑.๑๑	-๑๐.๘๙	-๐.๒๘	-๐.๕๑	ลดลง
อ.เมือง จ.มุกดาหาร	๑๒๔.๒๑๙	๑๒.๕๐	๑.๙๗	๑.๙๔	๑.๙๑	๑.๗๖	๑.๖๔	-๑๐.๘๖	-๐.๒๗	-๐.๓๓	ลดลง
อ.โขงเจียม จ.อุบลราชธานี	๘๘.๐๓๐	๑๔.๕๐	๒.๖๗	๒.๕๕	๒.๕๒	๒.๔๗	๒.๓๔	-๑๒.๑๖	-๐.๑๘	-๐.๓๓	ลดลง

*** ไม่มีสถานการณ์

๖.สถานการณ์เตือนภัย Early Warning ณ วันที่ ๓๑ ตุลาคม ๒๕๖๒ (กรมทรัพยากรน้ำ)

[เวลา ๐๘.๐๐ น. - ๑๕.๐๐ น. (วันนี้)]

การแจ้งเตือน	สถานี	การแจ้งเตือน
เตือนสีแดง (อพยพ)	-	-
เตือนสีเหลือง (เตือนภัย)	-	-
เตือนสีเขียว (เฝ้าระวัง)	-	-

*** ไม่มีสถานการณ์

๗.สถานการณ์ธรณีพิบัติภัย ณ วันที่ ๓๑ ตุลาคม ๒๕๖๒ (กรมทรัพยากรธรณี)

เนื่องจากในพื้นที่เสี่ยงภัยดินถล่ม มีปริมาณน้ำฝนไม่ถึงเกณฑ์การเฝ้าระวัง ประกอบกับบางพื้นที่ไม่มีฝนตก จึงไม่มีพื้นที่ติดตามสถานการณ์พิบัติภัยดินถล่มและน้ำป่าไหลหลาก

๘.เหตุการณ์วิกฤตน้ำปัจจุบัน ณ วันที่ ๓๑ ตุลาคม ๒๕๖๒ [เวลา ๐๘.๐๐ น. - ๑๕.๐๐ น. (วันนี้)]

ไม่มีสถานการณ์

๙.สถานการณ์ภาวะน้ำท่วม และสถานการณ์ฝนแล้ง/ฝนทิ้งช่วง ณ วันที่ ๓๑ ตุลาคม ๒๕๖๒ (กรมป้องกันและบรรเทาสาธารณภัย)

น้ำท่วม

จากอิทธิพลพายุโซนร้อน "โพดุล" และอิทธิพลพายุโซนร้อน "คาจิกิ" ประกอบกับมรสุมตะวันตกเฉียงใต้พัดปกคลุมทะเลอันดามัน ภาคใต้ และอ่าวไทยมีกำลังแรงมีผลกระทบ ตั้งแต่วันที่ ๒๙ ส.ค. - ๑๖ ต.ค. ๒๕๖๒ ทำให้เกิดน้ำท่วมฉับพลัน น้ำป่าไหลหลาก ดินสไลด์ และวาตภัย ในพื้นที่ ๓๒ จังหวัด บ้านเรือนประชาชนได้รับความเสียหาย ๓๖,๒๔๔ หลัง มีผู้เสียชีวิต ๔๑ ราย

กองบัญชาการป้องกันและบรรเทาสาธารณภัยแห่งชาติ ได้ประกาศลดระดับการจัดการสาธารณภัยในพื้นที่จังหวัดอุบลราชธานี ยโสธร ศรีสะเกษ และ จ.ร้อยเอ็ด โดยปัจจุบันสถานการณ์ในพื้นที่ ๓๒ จังหวัด ได้คลี่คลาย และเข้าสู่ช่วงของการฟื้นฟู เพื่อปรับสภาพการดำรงชีพ ระบบสาธารณสุข โภค และความเป็นอยู่ของประชาชนที่ประสบภัยให้กลับสู่ภาวะปกติ ทั้งนี้ ในส่วนของประชาชนที่พักอาศัยตามศูนย์พักพิงต่างๆ นั้น สามารถส่งกลับและปิดศูนย์พักพิงแล้วในทุกจุด

๑๐.การคาดหมายลักษณะอากาศ ๗ วันข้างหน้า (ระหว่างวันที่ ๓๑ ตุลาคม - ๖ พฤศจิกายน ๒๕๖๒)

ในช่วงวันที่ ๓๑ ต.ค. - ๒ พ.ย. ๖๒ บริเวณตะวันออกเฉียงเหนือตอนล่าง ภาคกลางตอนล่าง ภาคตะวันออก และภาคใต้ตอนบน จะมีฝนตกหนักถึงหนักมาก ส่วนบริเวณภาคเหนือ

ภาคตะวันออกเฉียงเหนือ อุณหภูมิจะลดลง ๓-๕ องศาเซลเซียส กับมีอากาศหนาวถึงเย็น ส่วนคลื่นลมบริเวณอ่าวไทยสูงประมาณ ๒ เมตร บริเวณที่มีฝนฟ้าคะนองคลื่นสูง ๒-๓ เมตร

ส่วนในช่วงวันที่ ๓ - ๖ พ.ย. ๖๒ ประเทศไทยตอนบนยังคงมีอากาศเย็นในตอนเช้า กับมีฝนฟ้าคะนองบางแห่ง สำหรับภาคใต้จะมีฝนตกต่อเนื่องและมีฝนตกหนักบางแห่งตลอดช่วง คลื่นลมบริเวณอ่าวไทยตอนล่าง สูงประมาณ ๒ เมตร บริเวณที่มีฝนฟ้าคะนองคลื่นสูงมากกว่า ๒ เมตร

จึงเรียนมาเพื่อโปรดทราบ

นายภาตล ถาวรฤชรัตน์
อธิบดีกรมทรัพยากรน้ำ