



รายงานสถานการณ์น้ำ
ศูนย์ป้องกันวิกฤติน้ำ กรมทรัพยากรน้ำ
วันศุกร์ ที่ ๑ พฤศจิกายน ๒๕๖๒

สภาวะอากาศ เมื่อเวลา ๑๐.๐๐ น. ของวันนี้ (๓๑ ตุลาคม ๒๕๖๒) พายุระดับ ๓ (โซนร้อน) “แมตโม” บริเวณประเทศกัมพูชาได้อ่อนกำลังลงเป็นพายุระดับ ๒ (ดีเปรสชัน) แล้ว โดยมีศูนย์กลางอยู่ห่างจากทางด้านตะวันออกเฉียงใต้ของจังหวัดอุบลราชธานี ประมาณ ๑๕๐ กิโลเมตร หรือที่ละติจูด ๑๓.๐ องศาเหนือ ลองจิจูด ๑๐๖.๐ องศาตะวันออก มีความเร็วลมสูงสุดใกล้ศูนย์กลางประมาณ ๕๕ กิโลเมตรต่อชั่วโมง กำลังเคลื่อนตัวทางทิศตะวันตก ด้วยความเร็วประมาณ ๓๐ กิโลเมตรต่อชั่วโมง คาดว่าจะอ่อนกำลังลงเป็นหย่อมความกดอากาศต่ำกำลังแรง (ระดับ ๑) ในระยะต่อไป ลักษณะเช่นนี้ทำให้ภาคตะวันออกเฉียงเหนือตอนล่าง และภาคตะวันออกเฉียงเหนือตอนบนที่มีฝนหนักพื้นที่กับมีลมแรง ส่วนคลื่นลมบริเวณอ่าวไทยตั้งแต่จังหวัดสุราษฎร์ธานีขึ้นมา มีคลื่นสูงประมาณ ๒ เมตร และตั้งแต่จังหวัดนครศรีธรรมราชลงไป มีคลื่นสูงประมาณ ๑-๒ เมตร ชาวเรือบริเวณอ่าวไทยควรเดินเรือด้วยความระมัดระวัง และหลีกเลี่ยงการเดินเรือบริเวณที่มีฝนฟ้าคะนอง สำหรับภาคเหนือและภาคตะวันออกเฉียงเหนือมีอากาศเย็นถึงหนาว อุณหภูมิจะลดลง ๓-๕ องศาเซลเซียสกับมีลมแรง ส่วนภาคกลาง ภาคตะวันออก รวมทั้งกรุงเทพมหานครและปริมณฑล อุณหภูมิจะลดลง ๑-๓ องศาเซลเซียส กับมีลมแรง ขอให้ประชาชนบริเวณภาคเหนือและภาคตะวันออกเฉียงเหนือดูแลสุขภาพ เนื่องจากสภาพอากาศที่หนาวเย็นลงด้วย



สถานการณ์น้ำ

กรมอุตุนิยมวิทยา เผย“แมตโม” เข้าปกคลุม กัมพูชา วันนี้ ไทยทุกภาคมีฝนหนัก นครราชสีมา ข้าวนาปี โคราช ออกรวงกว่า ๑ พันไร่ ยืนต้นตาย

(หมายเหตุ ข้อมูลข่าวจาก เดลินิวส์/ไอ เอ็น เอ็น)

สถานการณ์น้ำต่างประเทศ

สถานการณ์น้ำ

ระดับน้ำในแม่น้ำโขง : MRC: Mekong River Commission ณ วันที่ ๓๑ ตุลาคม ๒๕๖๒

สถานี	ระดับตลิ่ง (ม.)	ระดับน้ำ ๓๐ ต.ค. ๖๒	ระดับน้ำ ๓๑ ต.ค. ๖๒	+สูงกว่าตลิ่ง -ต่ำกว่าตลิ่ง(ม.)	แนวโน้ม
อ.เชียงแสน จ.เชียงราย	๑๒.๘๐	๑.๘๕	๑.๙๐	-๑๐.๙	เพิ่มขึ้น
อ.เชียงคาน จ.เลย	๑๖.๐๐	๔.๕๖	๔.๗๐	-๑๑.๓	เพิ่มขึ้น
อ.เมือง จ.หนองคาย	๑๒.๒๐	๑.๒๒	๐.๑๖	-๑๒.๐๔	ลดลง
อ.เมือง จ.นครพนม	๑๒.๐๐	๑.๒๒	๑.๑๑	-๑๐.๘๙	ลดลง
อ.เมือง จ.มุกดาหาร	๑๒.๕๐	๑.๗๖	๑.๖๔	-๑๐.๘๖	ลดลง
อ.โขงเจียม จ.อุบลราชธานี	๑๔.๕๐	๒.๔๗	๒.๓๔	-๑๒.๑๖	ลดลง

หมายเหตุ : ระดับ (รสม.) ข้อมูลจาก <http://www.dwr.go.th>

ระดับน้ำ-ลุ่มน้ำเลสาบสงขลา ลุ่มน้ำทะเลสาบสงขลา ปัจจุบันสถานการณ์น้ำในลำน้ำโดยทั่วไปอยู่ในภาวะปกติ(ระดับน้ำต่ำกว่าระดับตลิ่งต่ำสุด) สถานการณ์น้ำในลำน้ำส่วนใหญ่มีแนวโน้มลดลง และเพิ่มขึ้นในบางพื้นที่(ข้อมูลวันที่ ๓๑ ต.ค.๒๕๖๒ ที่มากรมชลประทาน) สถานีคลองลำ อ.ศรีนครินทร์ จ.พัทลุง สถานีคลองน้ย อ.เมือง จ.พัทลุง สถานีคลองหระ อ.หาดใหญ่ จ.สงขลา สถานีคลองอู่ตะเภา อ.สะเดา จ.สงขลา สถานีคลองอู่ตะเภา อ.คลองหอยโข่ง จ.สงขลา สถานีคลองอู่ตะเภา อ.หาดใหญ่ จ.สงขลา วัดปริมาณน้ำได้ ๒๐.๙๗ ๖.๕๗ ๔.๔๘ ๑๒.๓๗ ๓.๐๕ ๑.๔๘ เมตร

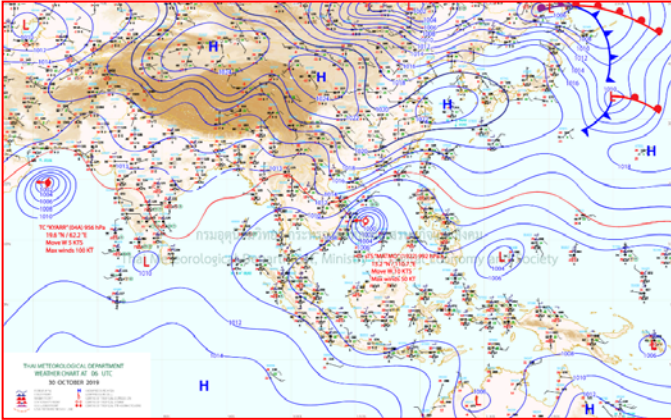
สถานีตรวจวัดระดับน้ำ (CCTV) ณ วันที่ ๓๑ ตุลาคม ๒๕๖๒ การตรวจวัดระดับน้ำจากกล้อง (CCTV) ระดับน้ำส่วนใหญ่ อยู่ในเกณฑ์ปกติ

ลำดับที่	จังหวัด	สถานีที่ตั้งกล้อง	แม่น้ำ/คูน้ำ	วิกฤติน้ำแล้ง	วิกฤติน้ำท่วม	ระดับน้ำ (ม.รทก.) พ.ศ.2562			สถานการณ์	หมายเหตุ
						ระดับน้อยกว่า	ระดับมากกว่า	29 ต.ค. 62		
1	จ.แพร่	สะพานมหาโพธิ์ อ.เมือง	ยม	143.18	152.33	N/A	N/A	N/A	น้ำปกติ	↔
2	จ.อุทัย	สะพานศรีรัตนาลัย อ.เมือง	ยม	60.14	71.78	N/A	N/A	N/A	น้ำปกติ	↔
3	จ.อุทัย	สะพานพระเมรุมาศ อ.เมือง	ยม	42.48	48.59	47.54	47.74	47.80	น้ำปกติ	↑
4	จ.พิษณุโลก	สะพานนระจรก้า อ.บางระกำ	ยม	31.73	37.23	N/A	N/A	N/A	น้ำปกติ	↔
5	จ.พิจิตร	สะพานโพทะเล อ.โพทะเล	ยม	22.58	30.63	26.10	26.10	25.90	น้ำปกติ	↔
6	จ.พิษณุโลก	ไนท์บาร์ชา อ.เมือง	น่าน	37.33	45.04	N/A	N/A	N/A	น้ำปกติ	↔
7	จ.นครสวรรค์	วัดเกษไชโยเหนือ อ.ชุมแสง	น่าน	18.73	25.60	N/A	N/A	N/A	น้ำปกติ	↔
8	จ.นครสวรรค์	บ้านทับกฤช อ.ชุมแสง (ทับกฤชใต้)	น่าน	-	26.16	N/A	N/A	N/A	น้ำปกติ	↔
9	จ.อุตรดิตถ์	สะพานท่าเสา อ.เมือง	น่าน	49.22	56.91	54.20	54.40	54.35	น้ำปกติ	↓
10	จ.น่าน	สะพานนครน่านพัฒนา อ.เมือง	น่าน	192.17	197.73	N/A	N/A	N/A	น้ำปกติ	↔
11	จ.พิจิตร	สะพานเสี้ยวเหนือ อ.บางมูลนาก	น่าน	18.19	27.23	N/A	N/A	N/A	น้ำปกติ	↔
12	จ.พิษณุโลก	สะพานสุพรรณภักดี อ.เมือง	น่าน	33.98	44.52	N/A	N/A	N/A	น้ำปกติ	↔
13	จ.อุตรธานี	สถานีหัวหลวง อ.เมือง	โขง	-	-	N/A	N/A	N/A	น้ำปกติ	↔
14	จ.เลย	สถานีแม่น้ำเลย อ.เมือง	โขง	-	-	N/A	N/A	N/A	น้ำปกติ	↔
15	จ.เขียงราย	สถานีหัวฝาย อ.แม่สาย	แม่สาย/โขง	395.79	396.50	N/A	N/A	N/A	น้ำปกติ	↔
16	จ.หนองคาย	สวนสวนอุทยานหนองคาย อ.เมือง	โขง	157.85	166.70	N/A	N/A	N/A	น้ำปกติ	↔
17	จ.หนองคาย	วัดทุ่งธาตุ อ.โพนพิสัย	หัวหลวง/โขงอีสาน	150.50	159.43	N/A	N/A	N/A	น้ำปกติ	↔
18	จ.นครพนม	บ้านศาลปากน้ำ อ.ท่าอุเทน	น้ำสงคราม/โขงอีสาน	133.42	141.02	N/A	N/A	N/A	น้ำปกติ	↔
19	จ.นครราชสีมา	ร.ร.เทศบาล 4 อ.เมือง	ลำตะคอง/มูล	174.60	178.00	176.50	176.50	176.50	น้ำปกติ	↔
20	จ.บุรีรัมย์	สตึก อ.สตึก	มูล	123.13	128.76	N/A	124.90	124.80	น้ำปกติ	↓
21	จ.สิงห์บุรี	เขื่อนสะพานสิงห์บุรี อ.เมือง	เจ้าพระยา	3.45	11.50	1.90	1.90	1.90	น้ำน้อย	↔
22	จ.อ่างทอง	บ้านยางฉิม อ.โพธิ์ทอง	เจ้าพระยา	-	9.11	N/A	N/A	N/A	น้ำปกติ	↔
23	จ.อ่างทอง	ศาลากลางอ่างทอง อ.เมือง	เจ้าพระยา	-	8.46	0.60	0.60	0.70	น้ำปกติ	↑
24	จ.พระนครศรีอยุธยา	บ้านบ่อม อ.พระนครศรีอยุธยา	เจ้าพระยา	-	-	7.40	7.30	7.65	น้ำปกติ	↑
25	จ.พระนครศรีอยุธยา	อ.เสนา	น้อย/เจ้าพระยา	2.00	5.00	N/A	N/A	N/A	น้ำปกติ	↔
26	จ.อุทัยธานี	อุทัยใหม่ อ.เมือง	สะแกกรัง	-	-	16.50	16.50	16.50	น้ำปกติ	↔
27	จ.พระนครศรีอยุธยา	สะพานปรีดี อ.พระนครศรีอยุธยา	เจ้าพระยา	-	-	-0.75	-0.70	-0.50	น้ำปกติ	↑
28	จ.ชัยนาท	ปตร.พลเทพ(วัดทรงสวย) อ.วัดสิงห์	ท่าจีน	-	-	5.20	5.15	5.15	น้ำปกติ	↔
29	จ.สมุทรปราการ	สะพานข้ามแม่น้ำท่าจีน 3 อ.เมือง	ท่าจีน	-5.11	0.57	0.54	0.71	0.36	น้ำปกติ	↓
30	จ.นครปฐม	สะพานสุริยาศรี อ.สามพราน	ท่าจีน	-5.59	-0.30	0.78	0.68	0.78	น้ำปกติ	↑
31	จ.นครปฐม	สะพานหลวงพ่อบึง อ.นครไชยศรี	ท่าจีน	-3.16	2.21	0.91	0.91	1.01	น้ำปกติ	↑
32	จ.สุพรรณบุรี	สะพานวัดพระรูป อ.เมือง	ท่าจีน	-1.26	2.75	0.9	0.90	0.85	น้ำน้อย	↓
33	จ.สุพรรณบุรี	สถานีแม่โจ้ว อ.เมือง	ท่าจีน	1.55	5.18	N/A	N/A	N/A	น้ำปกติ	↔
34	จ.ชัยนาท	สะพานสามง่าม-ท่าโบสถ์ อ.หันคา	ท่าจีน	10.69	12.83	11.62	11.52	11.57	น้ำปกติ	↑
35	จ.ฉะเชิงเทรา	เขื่อนสะพานฉะเชิงเทรา อ.เมือง	บางประกง	-0.01	1.90	N/A	N/A	N/A	น้ำปกติ	↔
36	จ.ฉะเชิงเทรา	ตรงข้ามวัดจินนาราม อ.เมือง	ฉะเชิงเทรา/บางประกง	0.20	3.73	N/A	N/A	N/A	น้ำปกติ	↔
37	จ.เพชรบุรี	เทศบาลเมืองเพชรบุรี อ.เมือง	เพชรบุรี	-	3.18	1.25	1.20	1.20	น้ำปกติ	↔
38	จ.ประจวบคีรีขันธ์	ร.ร.อนุบาลบางสะพาน อ.บางสะพาน	คลองบางสะพาน/ชายฝั่งทะเลตะวันตก	-	3.30	0.60	0.74	0.65	น้ำปกติ	↓
39	จ.สงขลา	สถานีคลองอู่ตะเภาตอนล่าง อ.หาดใหญ่	ทะเลสาบสงขลา	-	-	1.10	1.32	1.45	น้ำน้อย	↑
40	จ.พัทลุง	สถานีคลองทะเลใหม่ อ.ตะโหมด	ทะเลสาบสงขลา	-	-	N/A	N/A	N/A	น้ำปกติ	↔
41	จ.พัทลุง	สถานีลำปำ อ.เมือง	ทะเลสาบสงขลา	-	-	-0.30	-0.30	-0.35	น้ำปกติ	↓
42	จ.เขียงราย	อุทกวิทยาเขียงแสน อ.เขียงแสน	-	-	-	N/A	N/A	N/A	น้ำปกติ	↔
43	จ.เลย	สถานีแม่จาง (MRC) อ.เชียงคาน	โขง	-	-	N/A	N/A	N/A	น้ำปกติ	↔
44	จ.อุบลราชธานี	สถานีแม่จาง (MRC) อ.โขงเจียม	-	-	-	N/A	N/A	N/A	น้ำปกติ	↔
45	จ.นครสวรรค์	บ้านบางแก้ว อ.บรรพตพิสัย	วัง-วัง-สนแกกรัง-ป่าสัก	-	-	36.77	36.87	36.77	น้ำปกติ	↓
46	จ.ตาก	บ้านน้ำร้อน อ.บ้านตาก	วัง-วัง-สนแกกรัง-ป่าสัก	-	-	N/A	N/A	N/A	น้ำปกติ	↔
47	จ.เพชรบูรณ์	บ้านจางวาง อ.หล่มสัก	วัง-วัง-สนแกกรัง-ป่าสัก	-	-	130.50	130.50	130.50	น้ำปกติ	↔
48	จ.เพชรบูรณ์	แม่น้ำป่าสักที่ อ.เมือง	วัง-วัง-สนแกกรัง-ป่าสัก	-	-	110.73	110.75	110.80	น้ำปกติ	↑
49	จ.สระบุรี	แม่น้ำป่าสักที่ อ.แก่งคอย	วัง-วัง-สนแกกรัง-ป่าสัก	-	-	6.93	6.98	7.03	น้ำปกติ	↑

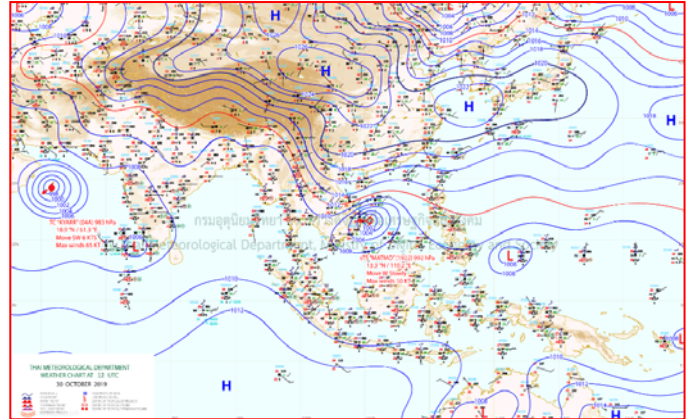
ปริมาณน้ำฝนสูงสุด (มม.)

จังหวัด	๒๖ ต.ค. ๖๒	๒๗ ต.ค. ๖๒	๒๘ ต.ค. ๖๒	๒๙ ต.ค. ๖๒	๓๐ ต.ค. ๖๒	รวม
ตรัง	๑๙.๘	๔๒.๑	๔๐.๓	๒๗.๐	๑๒.๑	๑๔๑.๓
นราธิวาส	๔๕.๘	๑.๔	๓๒.๒	๑๕.๑	๒๕.๒	๑๑๙.๗
นครศรีธรรมราช	๓๕.๕	๑๕.๗	๖๐.๑	๗.๕	๑๕.๑	๑๓๓.๙
สตูล	๒.๖	๒๖.๔	๖๐.๕	๒๐.๑	๗.๒	๑๑๖.๘
สงขลา	๑๘.๗	๖๐.๐	๘.๔	๓๒.๒	-	๑๑๙.๓
สุราษฎร์ธานี	๓๐.๐	๒๕.๐	๑๕.๐	๒๕.๐	๖.๕	๑๐๑.๕
พัทลุง	๕๐.๒	๒๘.๖	๑๐.๐	๑๕.๐	-	๑๐๓.๘
ปัตตานี	๒๕.๘	๖.๘	๓๔.๖	๖.๖	๔.๔	๗๘.๒
กรุงเทพฯ	-	๓๖.๕	๓๘.๐	๑๙.๔	-	๙๓.๙
พิษณุโลก	๑๖.๑	-	-	๒๑.๕	๗.๕	๔๕.๑
น่าน	๔.๐	๕.๘	๔๔.๕	๑๘.๐	-	๗๒.๓
ตาก	-	-	-	-	๐.๒	๐.๒
ระยอง	๙.๐	๒๒.๒	๔๕.๘	๑๓.๔	-	๙๐.๔
กระบี่	๙.๒	๙.๐	๙.๐	๕.๐	-	๓๒.๒
ราชบุรี	๑๗.๐	๓๒.๕	๒๒.๕	๑๑.๕	-	๘๓.๕
พังงา	๖.๒	๔๙.๘	-	๔.๒	-	๖๐.๒
สระแก้ว	-	๒๔.๕	๔๘.๗	๒.๘	-	๗๖.๐
ชลบุรี	๑.๘	๑๒.๖	๔๐.๔	๔.๗	-	๕๙.๕
ภูเก็ต	-	๖.๐	๐.๙	๙.๕	-	๑๖.๔
สุโขทัย	-	-	-	๒๖.๕	-	๒๖.๕
ลำพูน	-	-	-	๕๑.๐	๗.๖	๕๘.๖
นครสวรรค์	๑๔.๗	-	๗.๐	๒๓.๐	-	๔๔.๗
สมุทรปราการ	-	๔๑.๓	๑๗.๐	-	-	๕๘.๓
ยะลา	๑๒.๑	๐.๒	๑๑.๖	๑๓.๕	-	๓๗.๔
ตราด	-	๑๐.๔	๓๐.๐	-	-	๔๐.๔
พิจิตร	๓.๔	-	-	๒๒.๒	-	๒๕.๖
เชียงใหม่	-	-	๐.๕	๒๙.๒	-	๒๙.๗
ชุมพร	๗.๘	๒๓.๘	๕.๘	๐.๒	๑๐.๒	๔๗.๘
จันทบุรี	-	๗.๔	๓๒.๐	-	-	๓๙.๔
แพร่	-	-	-	๑๖.๐	-	๑๖.๐

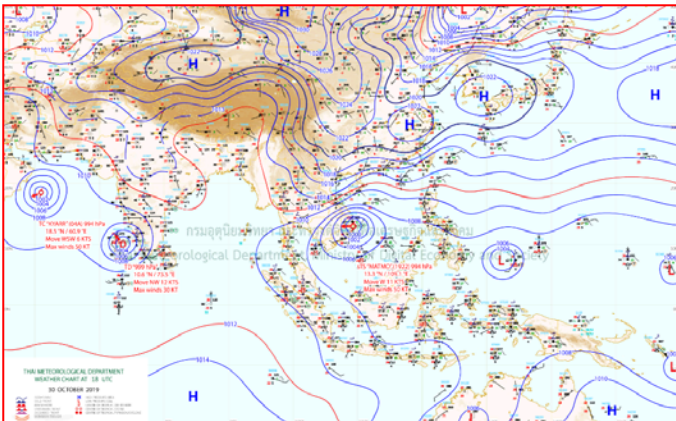
แผนที่อากาศ



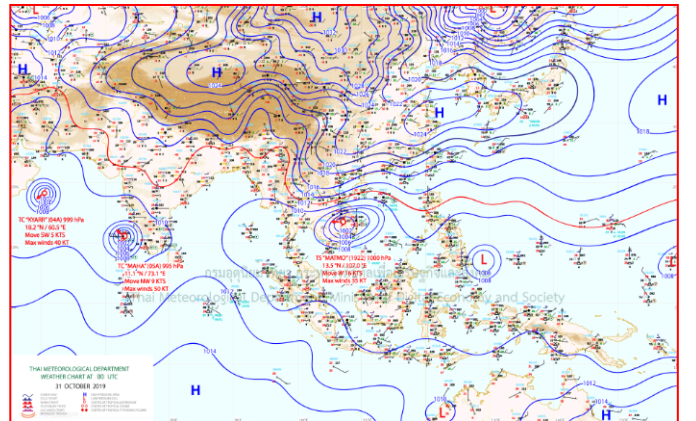
๓๐ ต.ค. ๖๒ เวลา ๐๓:๐๐ น. ๑



๓๐ ต.ค. ๖๒ เวลา ๐๙:๐๐ น. ๒



๓๑ ต.ค. ๖๒ เวลา ๐๐:๐๐ น. ๓



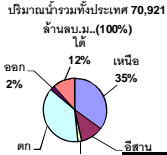
๓๑ ต.ค. ๖๒ เวลา ๐๗:๐๐ น. ๔

รายงานสรุปสภาพน้ำในอ่างเก็บน้ำขนาดใหญ่และขนาดกลาง

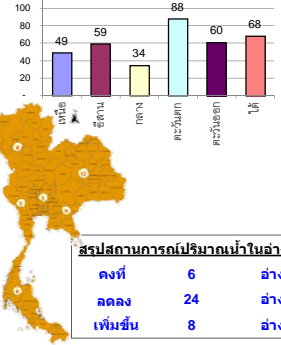
รายงานสถานการณ์ ณ. วันที่ 31 ตุลาคม 2562

ปริมาณน้ำในอ่างที่ใช้การได้ในสัปดาห์นี้ + มากกว่า / - น้อยกว่า สัปดาห์ก่อน 202.36 ล้าน ลบ.ม.

สรุปสถานการณ์ปริมาณน้ำในอ่างเก็บน้ำที่ใช้ในทุกกิจกรรมทั่วประเทศ มากกว่าปริมาณน้ำที่ไหลเข้าอ่าง เมื่อเทียบกับสัปดาห์ที่ผ่านมา ควรใช้น้ำอย่างระมัดระวัง



% ปริมาณน้ำรวมแต่ละภาคปัจจุบัน



สรุปสถานการณ์ปริมาณน้ำในอ่างฯ

คงที่	6	อ่าง
ลดลง	24	อ่าง
เพิ่มขึ้น	8	อ่าง

เปรียบเทียบปริมาณน้ำรวมทั่วประเทศปัจจุบัน ณ. ปี 62 และ ปี 61

วันที่ 31 ตุลาคม 2562 แห่งนี้ 47,505 ล้าน ลบ.ม. หรือ เท่ากับ 67%
 วันที่ 31 ตุลาคม 2561 แห่งนี้ 57,899 ล้าน ลบ.ม. หรือ เท่ากับ 82%

ภาค	สถานการณ์ปริมาณน้ำในอ่าง				ปริมาณน้ำเปลี่ยนแปลง (ล้าน ม.³)	สถานะ
	ลดลง (แห่ง)	คงที่ (แห่ง)	เพิ่มขึ้น (แห่ง)	รวม (แห่ง)		
ภาคเหนือ	5	1	1	7	-26.00	ปริมาณน้ำในอ่างเก็บน้ำลดลง
ภาคตะวันออกเฉียงเหนือ	9	3	-	12	-83.00	ปริมาณน้ำในอ่างเก็บน้ำลดลง
ภาคกลาง	2	1	-	3	-22.00	ปริมาณน้ำในอ่างเก็บน้ำลดลง
ภาคตะวันตก	2	-	-	2	-70.00	ปริมาณน้ำในอ่างเก็บน้ำลดลง
ภาคตะวันออก	4	1	5	10	-0.36	ปริมาณน้ำในอ่างเก็บน้ำลดลง
ภาคใต้	2	-	2	4	-1.00	ปริมาณน้ำในอ่างเก็บน้ำลดลง
รวมทั้งประเทศ	24	6	8	38	-202.36	ปริมาณน้ำในอ่างเก็บน้ำลดลง

ภาค	อ่างเก็บน้ำ	ความจุที่ (ล้าน ม.³)	ปริมาณน้ำที่ใช้งานได้ (ล้าน ม.³)	ใช้การได้จริง (ล้าน ม.³)	ปริมาณน้ำรวม วันที่ 31 ตุลาคม 2561		ปัจจุบัน วันที่ 31 ตุลาคม 2562				สัปดาห์ก่อน วันที่ 25 ตุลาคม 2562				ปริมาณน้ำ + เพิ่มขึ้น (ล้าน ม.³)	สถานการณ์ในอ่าง	
					%	%	ปริมาณน้ำรวม		ปริมาณน้ำใช้การได้จริง		ปริมาณน้ำรวม		ปริมาณน้ำใช้การได้จริง				
							ปริมาณน้ำ (ล้าน ม.³)	%	ปริมาณน้ำ (ล้าน ม.³)	%	ปริมาณน้ำ (ล้าน ม.³)	%	ปริมาณน้ำ (ล้าน ม.³)	%			
ภาคเหนือ (7)																	
1	ภูมิพล (2)	13,462	3,800	9,662	9,699	72%	5,930	44%	2,130	16%	5,926	44%	2,126	16%	4.00	เพิ่มขึ้น	
2	สิริกิติ์ (2)	9,510	2,850	6,660	8,350	88%	5,298	56%	2,448	26%	5,318	56%	2,468	26%	-20.00	ลดลง	
3	แม่งัด	265	12	253	244	92%	154	58%	142	54%	154	58%	142	54%	-	คงที่	
4	แม่งาว	263	14	249	126	48%	71	27%	57	22%	73	28%	59	22%	-2.00	ลดลง	
5	กัวลม	106	3	103	95	90%	55	52%	52	49%	58	55%	55	52%	-3.00	ลดลง	
6	กวดอนนา	170	6	164	183	108%	115	68%	109	64%	116	68%	110	65%	-1.00	ลดลง	
7	แควน้อย	939	43	896	740	79%	496	53%	453	48%	500	53%	457	49%	-4.00	ลดลง	
	แม่เม็ก	110	16	94	46	42%	39	35%	23	21%	42	38%	26	24%	-3.00	ลดลง	
รวมภาคเหนือ		34.85%	24,825	6,744	18,081	19,482	78%	12,159	49%	5,391	22%	12,187	49%	5,417	22%	-26.00	ลดลง
ภาคตะวันออกเฉียงเหนือ (12)																	
8	ห้วยหลวง	136	7	129	73	54%	75	55%	68	50%	77	57%	70	51%	-2.00	ลดลง	
9	น้ำจูน	520	45	475	460	88%	308	59%	263	51%	317	61%	272	52%	-9.00	ลดลง	
10	น้ำพอง (2)	165	8	157	128	78%	91	55%	83	50%	91	55%	83	50%	-	คงที่	
11	จุฬารัตน (2)	164	37	127	111	68%	51	31%	14	9%	51	31%	14	9%	-	คงที่	
12	ลุมพินี (2)	2,431	581	1,850	835	34%	592	24%	11	0%	603	25%	22	1%	-11.00	ลดลง	
13	ลำปาว	1,980	100	1,880	1,251	63%	1,597	81%	1,497	76%	1,619	82%	1,519	77%	-22.00	ลดลง	
14	ลำตะคอง	314	22	292	267	85%	176	56%	154	49%	178	57%	156	50%	-2.00	ลดลง	
15	ลำพระเพลิง	155	1	154	84	54%	32	21%	31	20%	34	22%	33	21%	-2.00	ลดลง	
16	มูลขม	141	7	134	75	53%	52	37%	45	32%	53	38%	46	33%	-1.00	ลดลง	
17	ลำแซะ	275	7	268	176	64%	100	36%	93	34%	109	40%	102	37%	-9.00	ลดลง	
18	ลำบางหลวง	121	3	118	41	34%	25	21%	22	18%	25	21%	22	18%	-	คงที่	
19	สิรินธร (2)	1,966	831	1,135	1,381	70%	1,842	94%	1,011	51%	1,867	95%	1,036	53%	-25.00	ลดลง	
รวมภาค ดอน.		11.80%	8,369	1,649	6,720	4,881	58%	4,942	59%	3,292	39%	5,024	60%	3,375	40%	-83.00	ลดลง
ภาคกลาง (3)																	
20	ป่าสักชลสิทธิ์	960	3	957	741	77%	351	37%	348	36%	367	38%	364	38%	-16.00	ลดลง	
21	ห้วยเสลา	160	17	143	58	36%	36	23%	19	12%	36	23%	19	12%	-	คงที่	
22	กระเสียว	240	40	200	114	48%	78	33%	38	16%	84	35%	44	18%	-6.00	ลดลง	
รวมภาคกลาง		1.92%	1,360	60	1,300	913	67%	466	34%	405	30%	487	36%	427	31%	-22.00	ลดลง
ภาคตะวันตก (2)																	
23	ศรีนครินทร์ (2)	17,745	10,265	7,480	16,446	93%	15,573	88%	5,308	30%	15,581	88%	5,316	30%	-8.00	ลดลง	
24	วชิราลงกรณ (2)	8,860	3,012	5,848	7,809	88%	7,780	88%	4,768	54%	7,842	89%	4,830	55%	-62.00	ลดลง	
รวมภาคตะวันตก		37.51%	26,605	13,277	13,328	24,255	91%	23,354	88%	10,076	38%	23,423	88%	10,146	38%	-70.00	ลดลง
ภาคตะวันออก (6+4)																	
25	ขุนด่าน	224	5.00	219	223	100%	210	94%	205	92%	210	94%	205	92%	-	คงที่	
26	คลองสิียด	420	30.00	390	388	92%	145	35%	115	27%	146	35%	116	28%	-1.00	ลดลง	
27	บางพระ (3)	117	12.00	105	95	81%	66	56%	54	46%	64	55%	52	44%	2.00	เพิ่มขึ้น	
28	หนองปลาไหล (3)	164	13.75	150	168	103%	98	60%	84	51%	99	60%	85	52%	-1.00	ลดลง	
29	ประแสร์ (3)	295	20.00	275	284	96%	147	50%	127	43%	149	51%	129	44%	-2.00	ลดลง	
30	มาบประชัน (3)	17	0.72	16	17	105%	6	39%	6	35%	6	39%	5.70	34%	0.07	เพิ่มขึ้น	
31	บางค้อ (3)	21	1.00	20	20	91%	8	36%	7	32%	8	35%	6.54	31%	0.26	เพิ่มขึ้น	
32	ดอกกราย (3)	79	3.00	76	79	99%	35	44%	32	41%	34	42%	30.55	38%	1.72	เพิ่มขึ้น	
33	คลองใหญ่ (3)	45	3.00	42	39	86%	20	44%	17	38%	22	47%	18.58	41%	-1.42	ลดลง	
34	นฤมิตรนครินทร์	295	19.00	276	295	100%	275	93%	256	87%	274	93%	255.00	86%	1.00	เพิ่มขึ้น	
รวมภาคตะวันออก		2.37%	1,678	107	1,570	1,608	96%	1,011	60%	903	54%	1,011	60%	904	54%	-0.36	ลดลง
ภาคใต้ (4)																	
35	แก่งกระจาน	710	65	645	655	92%	549	77%	484	68%	556	78%	491	69%	-7.00	ลดลง	
36	ปราณบุรี	391	18	373	343	88%	300	77%	282	72%	294	75%	276	71%	6.00	เพิ่มขึ้น	
37	รัชชประภา (2)	5,639	1,352	4,287	4,835	86%	3,861	68%	2,509	44%	3,875	69%	2,523	45%	-14.00	ลดลง	
38	บางลา (2)	1,454	276	1,178	927	64%	862	59%	586	40%	848	58%	572	39%	14.00	เพิ่มขึ้น	
รวมภาคใต้		11.55%	8,194	1,711	6,483	6,760	82%	5,572	68%	3,861	47%	5,573	68%	3,862	47%	-1.00	ลดลง
รวมทั้งประเทศ		100%(38)	71,031	23,548	47,482	57,899	82%	47,505	67%	23,928	34%	47,705	67%	24,131	34%	-202.36	ลดลง

ที่มาข้อมูล : ตารางสรุปสภาพน้ำในอ่างเก็บน้ำขนาดใหญ่ทั่วประเทศ และตารางสรุปสภาพน้ำในอ่างเก็บน้ำภาคตะวันออก กรมชลประทาน

หมายเหตุ :

- อ่างเก็บน้ำขนาดใหญ่ หมายถึง อ่างเก็บน้ำที่มีความจุตั้งแต่ 100 ล้าน ลบ.ม. ขึ้นไป
- เป็นอ่างเก็บน้ำอยู่ในความรับผิดชอบของการไฟฟ้าฝ่ายผลิตแห่งประเทศไทย(10) นอกนั้นอยู่ในความรับผิดชอบของกรมชลประทาน (28)
- เป็นอ่างเก็บน้ำขนาดกลางที่มีความสำคัญต่อการอุตสาหกรรมและการประมง ของลุ่มน้ำชายฝั่งทะเลตะวันออก
- ที่มา : กรมชลประทาน และการไฟฟ้าฝ่ายผลิตแห่งประเทศไทย
- จังหวัดที่มีอ่างเก็บน้ำขนาดใหญ่มีจำนวน 26 จังหวัด ไม่มี 50 จังหวัด

รบก. หมายถึง ระดับเก็บกักของอ่าง



ศูนย์เขลาลา



ศูนย์ป้องกันกักตุนน้ำ กรมทรัพยากรน้ำ

ลำดับของเขื่อนตามความจุ

1.ศรีนครินทร์ 2.ภูมิพล 3.สิริกิติ์ 4.วชิราลงกรณ 5.รัชชประภา
 6.ลุมพินี 7.สิรินธร 8.บางลา 9.ลำปาว 10.ป่าสัก

ลำดับของเขื่อนตามปริมาณน้ำใช้การได้

1.ภูมิพล 2.ศรีนครินทร์ 3.สิริกิติ์ 4.วชิราลงกรณ 5.รัชชประภา
 6.ลำปาว 7.ลุมพินี 8.บางลา 9.สิรินธร 10.ป่าสัก

“แมตโม” เข้าปกคลุม กัมพูชา วันนี้ ไทยทุกภาคมีฝนหนัก

เมื่อเวลา ๐๔.๐๐ น.ของวันนี้ (๓๐ ตุลาคม ๒๕๖๒) พายุระดับ ๔ (ไซนร้อนรุนแรง) “แมตโม” ได้อ่อนกำลังลง เป็นพายุระดับ ๓ (ไซนร้อน)แล้ว และได้เคลื่อนขึ้นฝั่งบริเวณเมืองกวีนอน ประเทศเวียดนามแล้ว คาดว่าจะอ่อนกำลังลงและเคลื่อนเข้าปกคลุมประเทศกัมพูชาในวันนี้ (๓๐ ต.ค. ๖๒) ลักษณะเช่นนี้ทำให้ภาคตะวันออกเฉียงเหนือตอนล่าง ภาคตะวันออก ภาคกลางตอนล่าง และภาคใต้ตอนบน มีฝนตกหนักถึงหนักมากบางพื้นที่ จึงขอให้ประชาชนในบริเวณภาคตะวันออกเฉียงเหนือตอนล่าง และภาคใต้ระวังอันตรายจากฝนที่ตกหนักถึงหนักมากซึ่งอาจทำให้เกิดน้ำท่วมฉับพลันน้ำป่าไหลหลากไว้ด้วย และติดตามประกาศกรมอุตุนิยมวิทยาอย่างใกล้ชิด ส่วนคลื่นลมบริเวณอ่าวไทยตั้งแต่จังหวัดสุราษฎร์ธานีขึ้นมา มีคลื่นสูงประมาณ ๒ เมตร และตั้งแต่จังหวัดนครศรีธรรมราชลงไป มีคลื่นสูงประมาณ ๒-๓ เมตร บริเวณที่มีฝนฟ้าคะนองคลื่นสูงมากกว่า ๓ เมตร ส่วนชาวเรือบริเวณอ่าวไทยควรเดินเรือด้วยความระมัดระวัง และหลีกเลี่ยงการเดินเรือบริเวณที่มีฝนฟ้าคะนอง เรือเล็กบริเวณอ่าวไทยควรงดออกจากฝั่งจนถึงวันที่ ๒ พ.ย ๖๒ สำหรับภาคเหนือและภาคตะวันออกเฉียงเหนือมีอากาศเย็นถึงหนาว อุณหภูมิจะลดลง ๓-๕ องศาเซลเซียสกับมีลมแรง ส่วนภาคกลาง ภาคตะวันออก รวมทั้งกรุงเทพมหานครและปริมณฑลอุณหภูมิจะลดลง ๑-๓ องศาเซลเซียสกับมีลมแรง ขอให้ประชาชนบริเวณภาคเหนือและภาคตะวันออกเฉียงเหนือดูแลสุขภาพเนื่องจากสภาพอากาศที่หนาวเย็นลงด้วย

พยากรณ์อากาศสำหรับประเทศไทยตั้งแต่เวลา๐๖.๐๐ น.วันนี้ ถึง ๐๖.๐๐ น. วันพรุ่งนี้.

ภาคเหนือ อากาศเย็นถึงหนาว อุณหภูมิจะลดลง ๓-๕ องศาเซลเซียส อุณหภูมิต่ำสุด ๑๕-๒๑ องศาเซลเซียส อุณหภูมิสูงสุด ๓๐-๓๔ องศาเซลเซียส บริเวณยอดดอยอากาศหนาว อุณหภูมิต่ำสุด ๘-๑๒ องศาเซลเซียส ลมตะวันออกเฉียงเหนือ ความเร็ว ๑๐-๒๕ กม./ชม.

ภาคตะวันออกเฉียงเหนือ อากาศเย็นถึงหนาว อุณหภูมิจะลดลง ๒-๔ องศาเซลเซียสกับมีลมแรง โดยมีฝนฟ้าคะนอง ร้อยละ ๔๐ ของพื้นที่ กับมีฝนตกหนักถึงหนักมากบางแห่ง บริเวณจังหวัดร้อยเอ็ด ยโสธร มุกดาหาร อำนาจเจริญ นครราชสีมา บุรีรัมย์ สุรินทร์ ศรีสะเกษ และอุบลราชธานี อุณหภูมิต่ำสุด ๑๔-๑๘ องศาเซลเซียส อุณหภูมิสูงสุด ๓๑-๓๒ องศาเซลเซียส บริเวณยอดดอยอากาศหนาว อุณหภูมิต่ำสุด ๙-๑๑ องศาเซลเซียส ลมตะวันออกเฉียงเหนือ ความเร็ว ๑๐-๓๐ กม./ชม.

ภาคกลาง อากาศเย็น อุณหภูมิจะลดลง ๑-๓ องศาเซลเซียสกับมีลมแรง อุณหภูมิต่ำสุด ๒๒-๒๓ องศาเซลเซียส อุณหภูมิสูงสุด ๓๒-๓๓ องศาเซลเซียส ลมตะวันออกเฉียงเหนือ ความเร็ว ๑๐-๓๐ กม./ชม.

ภาคตะวันออก อากาศเย็น อุณหภูมิจะลดลง ๑-๓ องศาเซลเซียสกับมีลมแรง โดยมีฝนฟ้าคะนอง ร้อยละ ๓๐ ของพื้นที่ กับมีฝนตกหนักบางแห่ง บริเวณจังหวัดนครนายก ปราจีนบุรี สระแก้ว ฉะเชิงเทรา ชลบุรี ระยอง จันทบุรี และตราด อุณหภูมิต่ำสุด ๒๑-๒๓ องศาเซลเซียส อุณหภูมิสูงสุด ๓๑-๓๔ องศาเซลเซียส ลมตะวันออกเฉียงเหนือ ความเร็ว ๒๐-๓๕ กม./ชม. ทะเลมีคลื่นสูงประมาณ ๒ เมตร ห่างฝั่งคลื่นสูงมากกว่า ๒ เมตร

ภาคใต้ (ฝั่งตะวันออก) มีเมฆเป็นส่วนมาก กับมีฝนฟ้าคะนอง ร้อยละ ๔๐ ของพื้นที่ ส่วนมากบริเวณจังหวัดสุราษฎร์ธานี นครศรีธรรมราช พัทลุง สงขลา ปัตตานี ยะลา และนราธิวาส อุณหภูมิต่ำสุด ๒๓-๒๔ องศาเซลเซียส อุณหภูมิสูงสุด ๓๑-๓๓ องศาเซลเซียส ตั้งแต่จังหวัดสุราษฎร์ธานีขึ้นมา ลมตะวันออกเฉียงเหนือ ความเร็ว ๒๐-๓๕ กม/ชม. ทะเลมีคลื่นสูงประมาณ ๒ เมตร บริเวณที่มีฝนฟ้าคะนองคลื่นสูงมากกว่า ๒ เมตร ตั้งแต่จังหวัดนครศรีธรรมราชลงไป ลมตะวันออก ความเร็ว ๒๐-๔๐ กม/ชม. ทะเลมีคลื่นสูง ๒-๓ เมตร บริเวณที่มีฝนฟ้าคะนองคลื่นสูงประมาณ ๓ เมตร

ภาคใต้ (ฝั่งตะวันตก) มีเมฆเป็นส่วนมาก กับมีฝนฟ้าคะนอง ร้อยละ ๔๐ ของพื้นที่ ส่วนมากบริเวณจังหวัดพังงา ภูเก็ต กระบี่ ตรัง และสตูล อุณหภูมิต่ำสุด ๒๒-๒๕ องศาเซลเซียส อุณหภูมิสูงสุด ๓๑-๓๔ องศาเซลเซียส ลมตะวันออกเฉียงเหนือ ความเร็ว ๑๕-๓๕ กม/ชม ทะเลมีคลื่นสูง ๑-๒ เมตร ห่างฝั่งคลื่นสูงมากกว่า ๒ เมตร

กรุงเทพมหานครและปริมณฑล อุณหภูมิจะลดลง ๑-๓ องศาเซลเซียสกับมีลมแรง อุณหภูมิต่ำสุด ๒๓-๒๕ องศาเซลเซียส อุณหภูมิสูงสุด ๓๒-๓๕ องศาเซลเซียส ลมตะวันออกเฉียงเหนือ ความเร็ว ๑๐-๓๐ กม./ชม.

ข่าวนาปี โคราช ออกรวงกว่า ๑ พันไร่ ยืนต้นตาย

ขณะนี้หลายพื้นที่ในจังหวัดนครราชสีมาเริ่มประสบปัญหาขาดแคลนน้ำ โดยเฉพาะเขื่อนขนาดใหญ่ของจังหวัด อย่างเช่นเขื่อนลำพระเพลิง ซึ่งนายพิศิษฐ์ศักดิ์ โชตะมังสะ ผู้อำนวยการส่วนแผนงาน สำนักชลประทานที่ ๘ นครราชสีมา รักษาการ ผู้อำนวยการโครงการส่งน้ำและบำรุงรักษาลำพระเพลิง ระบุว่า สถานการณ์น้ำดิบในเขื่อนลำพระเพลิงเหลือแค่ ๓๒ ล้านลูกบาศก์เมตร หรือ ๒๐ %ของความจุที่เก็บ ๑๕๕ ล้านลูกบาศก์เมตร ถือว่าน้อยที่สุดในรอบ ๑๘ ปี สำหรับวิกฤติน้ำน้อยที่เกิดขึ้นในปีี้ สาเหตุสำคัญเกิดจากปริมาณน้ำฝนตกสะสม ต่ำกว่าค่าเฉลี่ย ๓๐% โดยมีน้ำฝนเพียง ๘๐๙ มิลลิเมตรจากค่าเฉลี่ย ๑,๑๒๘ มิลลิเมตร

แต่ทั้งนี้ยังจำเป็นต้องบริการจัดการน้ำโดยระบายน้ำออกจากเขื่อนวันละ ๑๗๐,๐๐๐ ลูกบาศก์เมตร เพื่อการอุปโภคบริโภค, รักษาาระบบนิเวศน์, เกษตรกรรม, อุตสาหกรรม และเพื่อการคมนาคมทางน้ำ ซึ่งจากปริมาณน้ำคงเหลือนี้ ยังสามารถจัดส่งน้ำเพื่ออุปโภคบริโภคในเขตอำเภอปักธงชัยและอำเภอโชคชัยได้อย่างเพียงพอจนกว่าจะผ่านฤดูแล้งปี ๒๕๖๓ ส่วนพื้นที่เกษตร ๗๕,๐๐๐ ไร่ ต้องปรับลดพื้นที่เพาะปลูกลง ๕๐% คงเหลือ ๓๘,๐๐๐ ไร่ เท่านั้น ซึ่งจะสนับสนุนน้ำเพื่อการเกษตรถึงแค่กลางเดือนพฤศจิกายนนี้เท่านั้น จากนั้นจะงดจ่ายน้ำเพื่อการเกษตร เพราะจำเป็นต้องสงวนไว้เพื่อการอุปโภคบริโภคเป็นหลัก ให้กับชาวบ้านหลายหมื่นคนในอำเภอปักธงชัยและอำเภอโชคชัยก่อน

ขณะที่ตำบลเมืองปราสาท อำเภอโนนสูง จังหวัดนครราชสีมา นายจอม สุขศรีนาค อายุ ๖๖ ปี ชาวนาในตำบลเมืองปราสาท เปิดเผยว่า ปีนี้ชาวนาในพื้นที่ตำบลเมืองปราสาท ซึ่งปลูกข้าวนาปีเป็นข้าวหอมมะลิ จำนวนกว่า ๒๔ ไร่ ลงทุนปลูกเป็นเงินจำนวน ๓ หมื่นบาท และใกล้ที่จะได้เก็บเกี่ยวผลผลิต กลับต้องมายืนต้นตายทั้งหมด เนื่องจากประสบกับปัญหาฝนทิ้งช่วงเป็นครั้งที่สอง ทำให้ผลผลิตข้าวนาปีที่กำลังตั้งท้องออกรวงนับพันไร่ ต้องมายืนต้นตายทั้งหมด โดยปริมาณน้ำจากลำน้ำลำเชียงไกร ในตำบลเมืองปราสาท ซึ่งเป็นลำน้ำสายหลักขนาดใหญ่รับน้ำจากอ่างเก็บน้ำลำเชียงไกรในอำเภอโนนไทย พบว่าปริมาณน้ำแห้งขอดจนหมด ชาวนาไม่สามารถสูบน้ำขึ้นมาใช้หล่อเลี้ยงต้นข้าวได้