

รายงานสถานการณ์น้ำลุ่มน้ำทะเลสาบสงขลา

วันที่ 1 พฤศจิกายน 2562

1) สภาพภูมิอากาศ

ประกาศกรมอุตุนิยมวิทยา "หย่อมความกดอากาศต่ำ (มีผลกระทบจนถึงวันที่ 2 พฤศจิกายน 2562)" ฉบับที่ 15 ลงวันที่ 1 พฤศจิกายน 2562 เมื่อเวลา 04.00 น. ของวันนี้ (1 พฤศจิกายน 2562) หย่อมความกดอากาศต่ำในประเทศกัมพูชาทางใต้ของจังหวัดสุรินทร์ ประมาณ 30 กิโลเมตร ที่อ่อนกำลังลงจากพายุระดับ 1 (หย่อมความกดอากาศต่ำกำลังแรง) มีแนวโน้มเคลื่อนตัวทางตะวันตกเฉียงเหนือเข้าสู่ประเทศไทย บริเวณจังหวัดบุรีรัมย์ในระยะต่อไป ลักษณะเช่นนี้ทำให้ภาคตะวันออกเฉียงเหนือตอนล่าง ภาคตะวันออก และภาคกลางตอนล่าง มีฝนฟ้าคะนองกับมีลมแรง เกิดขึ้นได้ในระยะนี้

จังหวัดที่คาดว่าจะได้รับผลกระทบ มีดังนี้

ในวันที่ 1 พฤศจิกายน 2562

ภาคตะวันออกเฉียงเหนือ: จังหวัดนครราชสีมา และบุรีรัมย์

ภาคกลาง: จังหวัดสิงห์บุรี อ่างทอง สระบุรี พระนครศรีอยุธยา สุพรรณบุรี กาญจนบุรี ราชบุรี นครปฐม สมุทรสงคราม สมุทรสาคร รวมทั้งกรุงเทพมหานครและปริมณฑล

ภาคตะวันออก: จังหวัดนครนายก ปราจีนบุรี สระแก้ว ฉะเชิงเทรา ชลบุรี ระยอง จันทบุรี และตราด

ภาคใต้: จังหวัดเพชรบุรี ประจวบคีรีขันธ์ ชุมพร ระนอง และพังงา

ในวันที่ 2 พฤศจิกายน 2562

ภาคกลาง: จังหวัดสุพรรณบุรี กาญจนบุรี ราชบุรี นครปฐม สมุทรสงคราม สมุทรสาคร รวมทั้งกรุงเทพมหานครและปริมณฑล

ภาคใต้: จังหวัดเพชรบุรี และประจวบคีรีขันธ์

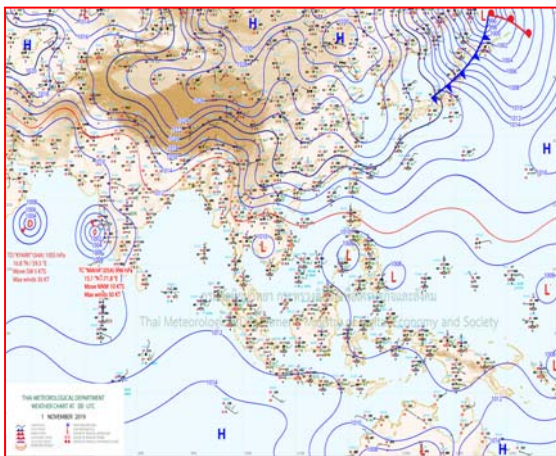
สำหรับบริเวณความกดอากาศสูงกำลังค่อนข้างแรงปกคลุมภาคเหนือ ภาคตะวันออกเฉียงเหนือ และภาคกลางแล้ว ลักษณะเช่นนี้ทำให้ภาคเหนือและภาคตะวันออกเฉียงเหนือมีอากาศเย็นถึงหนาว อุณหภูมิจะลดลง 3-5 องศาเซลเซียส กับมีลมแรง ส่วนภาคกลาง ภาคตะวันออก รวมทั้งกรุงเทพมหานครและปริมณฑล อุณหภูมิจะลดลง 1-3 องศาเซลเซียสกับมีลมแรง ขอให้ประชาชนบริเวณดังกล่าวดูแลสุขภาพเนื่องจากอากาศที่หนาวเย็นลงไว้ด้วย

ส่วนมรสุมตะวันออกเฉียงเหนือที่พัดปกคลุมอ่าวไทยและภาคใต้ได้เปลี่ยนเป็นทิศตะวันตกตามการเคลื่อนตัวของหย่อมความกดอากาศต่ำ และมีกำลังแรงขึ้น ทำให้ภาคใต้มีฝนเพิ่มขึ้น และมีฝนตกหนักบางแห่ง คลื่นลมบริเวณอ่าวไทยมีกำลังปานกลาง โดยตั้งแต่จังหวัดสุราษฎร์ธานีขึ้นมา มีคลื่นสูงประมาณ 2 เมตร และตั้งแต่จังหวัดนครศรีธรรมราชลงไป มีคลื่นสูง 1-2 เมตร บริเวณที่มีฝนฟ้าคะนองคลื่นสูงมากกว่า 2 เมตร ขอให้ประชาชนบริเวณภาคใต้ ระวังอันตรายจากฝนที่ตกหนักและฝนที่ตกสะสมไว้ด้วย ส่วนชาวเรือบริเวณอ่าวไทย ควรเดินเรือด้วยความระมัดระวัง และหลีกเลี่ยงการเดินเรือบริเวณที่มีฝนฟ้าคะนอง

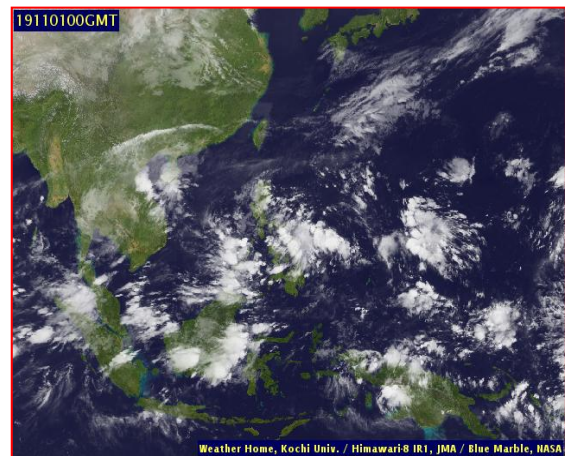
ลักษณะอากาศทั่วไป (ที่มา: กรมอุตุนิยมวิทยา)

พยากรณ์อากาศ 24 ชั่วโมงข้างหน้า เมื่อเวลา 04.00 น. ของวันนี้ (1 พฤศจิกายน 2562) หย่อมความกดอากาศต่ำในทะเลอันดามันทางใต้ของจังหวัดสุรินทร์ ประมาณ 30 กิโลเมตร ที่อ่อนกำลังลงจากพายุระดับ 1 (หย่อมความกดอากาศต่ำกำลังแรง) มีแนวโน้มเคลื่อนตัวทางตะวันตกเฉียงเหนือเข้าสู่ประเทศไทย บริเวณจังหวัดบุรีรัมย์ในระยะต่อไป ลักษณะเช่นนี้ทำให้ภาคตะวันออกเฉียงเหนือตอนล่าง ภาคตะวันออก และภาคกลางตอนล่าง มีฝนฟ้าคะนองกับมีลมแรง เกิดขึ้นได้ในระยะนี้ ส่วนคลื่นลมบริเวณอ่าวไทยตั้งแต่จังหวัดสุราษฎร์ธานีขึ้นมา มีคลื่นสูงประมาณ 2 เมตร และตั้งแต่จังหวัดนครศรีธรรมราชลงไป มีคลื่นสูงประมาณ 1-2 เมตร บริเวณที่มีฝนฟ้าคะนองคลื่นสูงมากกว่า 2 เมตร ส่วนชาวเรือบริเวณอ่าวไทยควรเดินเรือด้วยความระมัดระวัง และหลีกเลี่ยงการเดินเรือบริเวณที่มีฝนฟ้าคะนอง สำหรับภาคเหนือและภาคตะวันออกเฉียงเหนือมีอากาศเย็นถึงหนาว อุณหภูมิจะลดลง 3-5 องศาเซลเซียสกับมีลมแรง ส่วนภาคกลาง ภาคตะวันออก รวมทั้งกรุงเทพมหานครและปริมณฑล อุณหภูมิจะลดลง 1-3 องศาเซลเซียส กับมีลมแรง ขอให้ประชาชนบริเวณภาคเหนือและภาคตะวันออกเฉียงเหนือดูแลสุขภาพ เนื่องจากสภาพอากาศที่หนาวเย็นลงด้วย

สภาพอากาศภาคใต้ฝั่งตะวันออก มีเมฆเป็นส่วนมาก กับมีฝนฟ้าคะนอง ร้อยละ 40 ของพื้นที่ ส่วนมากบริเวณจังหวัดสุราษฎร์ธานี นครศรีธรรมราช พัทลุง สงขลา ปัตตานี ยะลา และนราธิวาส อุณหภูมิต่ำสุด 23-24 องศาเซลเซียส อุณหภูมิสูงสุด 31-34 องศาเซลเซียส **ผลคาดการณ์ปริมาณน้ำฝนล่วงหน้า 1-7 วัน** ในช่วงวันที่ 31 ต.ค. - 2 พ.ย. 62 มีฝนฟ้าคะนอง ร้อยละ 40-60 ของพื้นที่ และมีฝนตกหนักบางแห่ง ส่วนในช่วงวันที่ 3 - 6 พ.ย. 62 มีฝนฟ้าคะนอง ร้อยละ 60-80 ของพื้นที่ และมีฝนตกหนักบางแห่ง



แผนที่อากาศ วันที่ 1 พ.ย. 2562 เวลา 07.00 น.



ภาพถ่ายจากดาวเทียม วันที่ 1 พ.ย. 2562

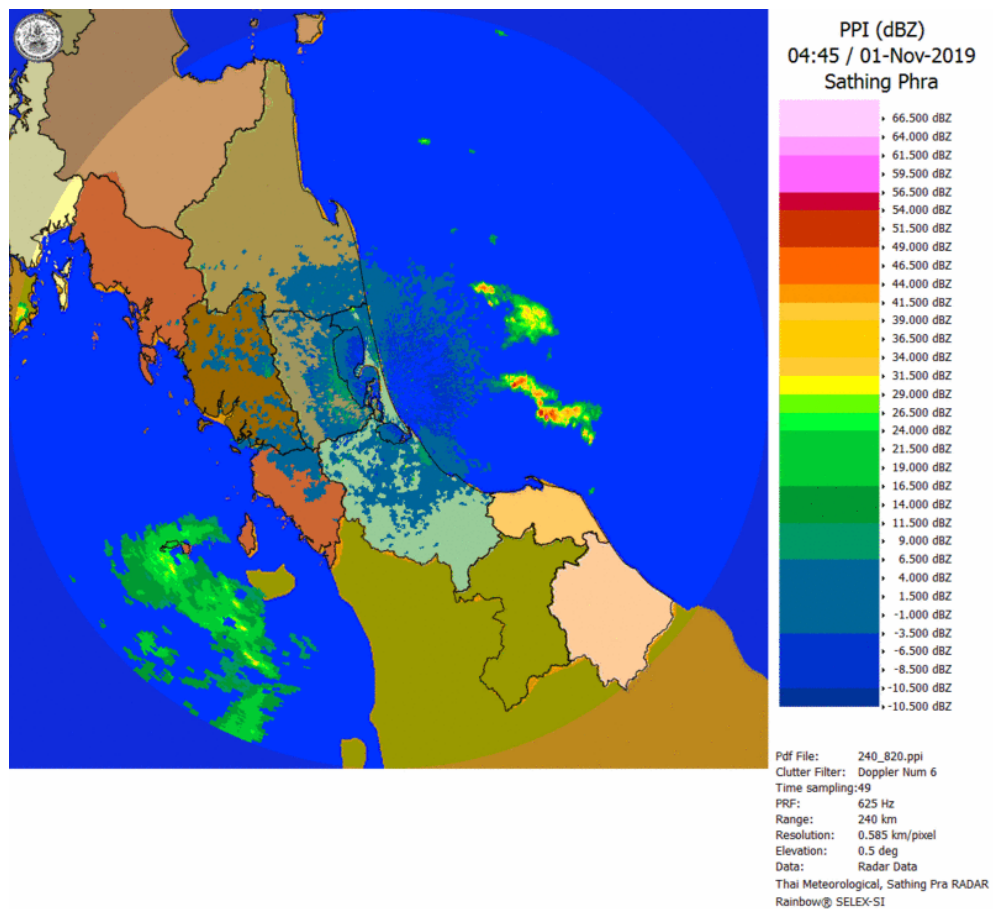
2) สถานการณ์ฝน

จากข้อมูลสถานการณ์ฝนในพื้นที่ลุ่มน้ำทะเลสาบสงขลาของวันที่ 1 พฤศจิกายน 2562 จากกรมทรัพยากรน้ำ กรมอุตุนิยมวิทยา กรมชลประทาน และสถาบันสารสนเทศทรัพยากรน้ำ (องค์การมหาชน) พบว่า มีฝนตกในพื้นที่ บริเวณอำเภอเขาชัยสน กงหรา ตะโหมด ควนขนุน และอำเภอเมือง จังหวัดพัทลุง บริเวณอำเภอนาหม่อม หาดใหญ่ ควนเนียง คลองหอยโข่ง และอำเภอหาดใหญ่ จังหวัดสงขลา ปริมาณฝน “ฝ” – 68.2 มิลลิเมตร

ข้อมูลสถานการณ์ฝนในพื้นที่ลุ่มน้ำทะเลสาบสงขลา ณ วันที่ 1 พฤศจิกายน 2562 เวลา 07.00 น.

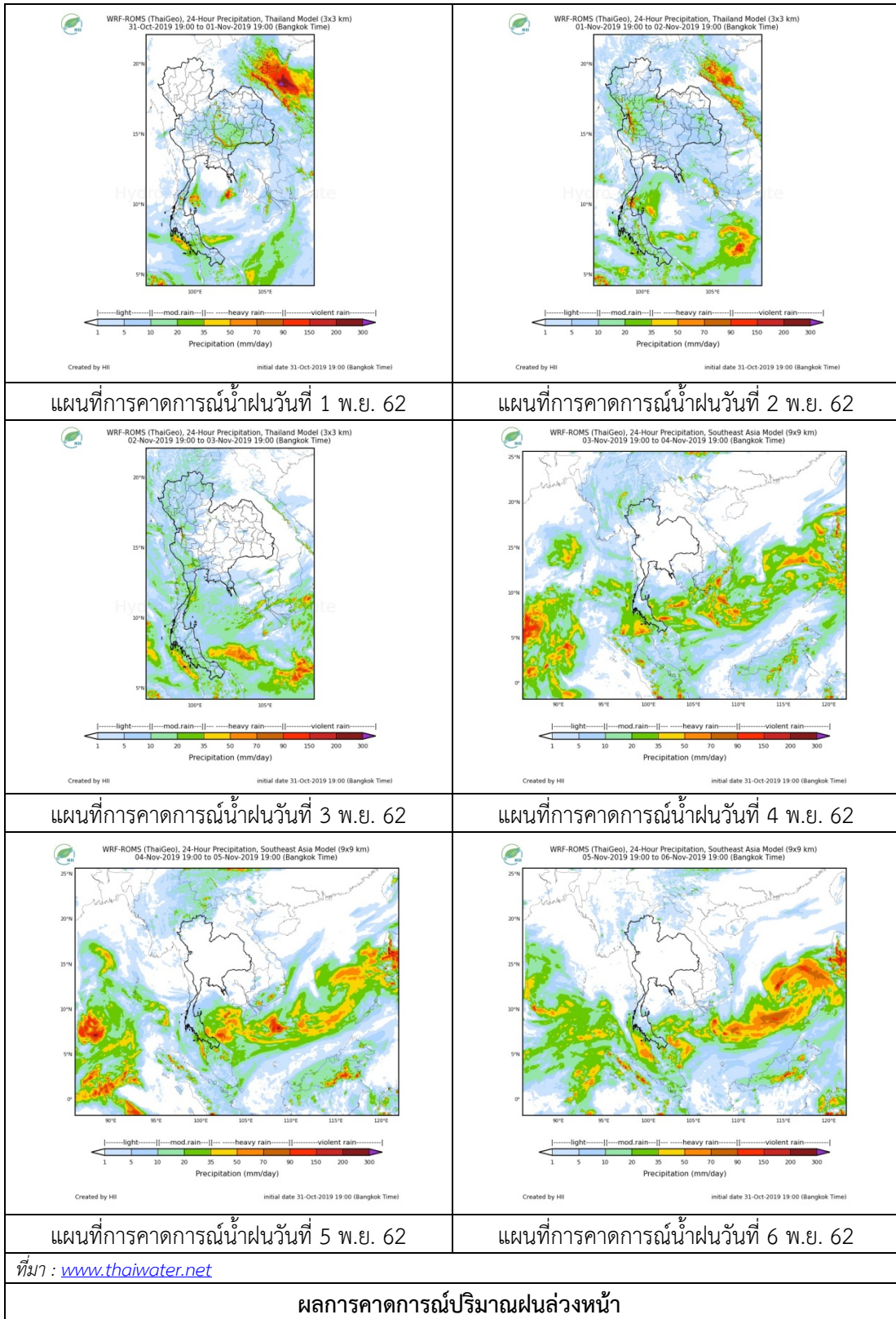
| ลำดับ | สถานี | ปริมาณฝน (มม.) |
|-------|--|----------------|
| 1 | อ.เขาชัยสน จ.พัทลุง | “ฝ” |
| 2 | อ.กงหรา จ.พัทลุง | “ฝ” |
| 3 | อ.ตะโหมด จ.พัทลุง | 0.8 |
| 4 | อ.ควนขนุน จ.พัทลุง | 15.0 |
| 5 | อ.เมือง จ.พัทลุง | 22.0 |
| 6 | อ.นาหม่อม จ.สงขลา | 68.2 |
| 7 | สำนักงานเกษตรอ.หาดใหญ่ จ.สงขลา | 50.0 |
| 8 | อ.ควนเนียง จ.สงขลา | 17.7 |
| 9 | อ.คลองหอยโข่ง จ.สงขลา | 8.0 |
| 10 | คองหษ์ สกษ. ต.คองหส์ อ.หาดใหญ่ จ.สงขลา | 43.4 |

หมายเหตุ “ฝ” คือ ฝนวัดปริมาณไม่ได้ (ต่ำกว่า 0.1 มิลลิเมตร)



ภาพเรดาร์ตรวจอากาศ “สทิงพระ” ณ วันที่ 1 พฤศจิกายน 2562 (ที่มา : กรมอุตุนิยมวิทยา)

สถานการณ์น้ำฝน



3) ข้อมูลปริมาณน้ำในลำน้ำ

ลุ่มน้ำทะเลสาบสงขลา ปัจจุบันสถานการณ์น้ำในลำน้ำโดยทั่วไปอยู่ในภาวะปกติ (ระดับน้ำต่ำกว่าระดับตลิ่งต่ำสุด) ระดับน้ำในลำน้ำส่วนใหญ่มีแนวโน้มเพิ่มขึ้น และลดลงในบางพื้นที่

สถานการณ์น้ำท่า (28 ต.ค. – 1 พ.ย. 2562 ที่มา : กรมชลประทาน)

| สถานี | แม่น้ำ | อำเภอ | จังหวัด | ระดับน้ำ-ม. | จันทร์ | อังคาร | พุธ | พฤหัสบดี | ศุกร์ |
|---------|--------------|-------------|---------|--|------------|------------|------------|------------|-----------|
| | | | | ปริมาณน้ำ-ลบ.ม./วิ. (ระดับเตือนภัย) | 28 ต.ค. | 29 ต.ค. | 30 ต.ค. | 31 ต.ค. | 1 พ.ย. |
| X.170 | คลองลำ | ศรีนครินทร์ | พัทลุง | 25.20 | 20.93 | 20.96 | 20.94 | 20.97 | 20.98 |
| | | | | 580.00 | 18.90 | 19.80 | 19.20 | 20.10 | 20.40 |
| X.265 | คลองนุ้ย | เมือง | พัทลุง | 8.00 | 6.66 | 6.60 | 6.59 | 6.57 | 6.64 |
| | | | | 7.00 | - | - | - | - | - |
| .1X.174 | คลองหระ | หาดใหญ่ | สงขลา | 8.88 | 4.55 | 4.52 | 4.50 | 4.48 | 5.05 |
| | | | | 388.00 | 3.50 | 3.20 | 3.00 | 2.80 | 10.00 |
| X.173A | คลองอู่ตะเภา | สะเตา | สงขลา | 15.90 | 11.94 | 11.58 | 12.41 | 12.37 | 11.47 |
| | | | | 258.00 | 31.10 | 25.70 | 38.22 | 37.55 | 24.05 |
| X.90 | คลองอู่ตะเภา | คลองหอยโข่ง | สงขลา | 8.00 | 2.81 | 2.62 | 3.06 | 3.05 | 3.21 |
| | | | | 580.00 | 29.60 | 18.20 | 46.80 | 46.00 | 58.80 |
| X.44 | คลองอู่ตะเภา | หาดใหญ่ | สงขลา | 7.40 | 1.38 | 1.11 | 1.27 | 1.48 | 1.44 |
| | | | | 582.00 | 54.20 | 44.35 | 49.95 | 58.60 | 56.80 |

ข้อมูลระดับน้ำจากระบบตรวจวัดสภาพทางไกลอัตโนมัติลุ่มน้ำทะเลสาบสงขลา กรมทรัพยากรน้ำ ประจำวันที่ 1 พฤศจิกายน 2562

ข้อมูลระดับน้ำ (30 ต.ค. – 1 พ.ย. 2562 ที่มา : กรมทรัพยากรน้ำ)

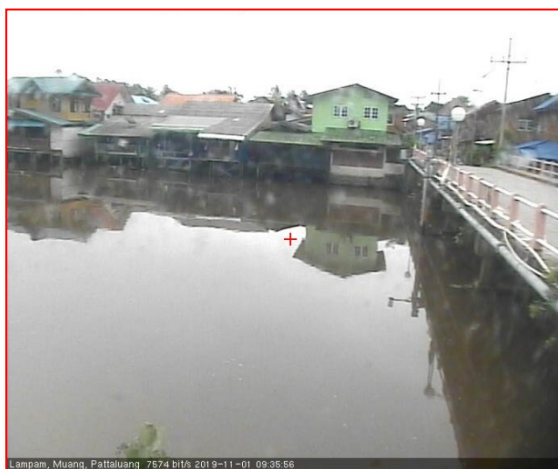
| สถานี | ตำบล | อำเภอ | จังหวัด | ระดับตลิ่ง (ต่ำสุด) | พุธ | พฤหัสบดี | ศุกร์ |
|----------------------|-----------|---------|---------|---------------------|------------|------------|-----------|
| | | | | | 30 ต.ค. | 31 ต.ค. | 1 พ.ย. |
| คลองอู่ตะเภาตอนบน | พังงา | สะเตา | สงขลา | 19.87 | 13.59 | 13.30 | 12.70 |
| คลองอู่ตะเภาตอนล่าง | หาดใหญ่ | หาดใหญ่ | สงขลา | 8.93 | 1.17 | 1.37 | 1.42 |
| คลองรัตภูมิ | กำแพงเพชร | รัตภูมิ | สงขลา | 22.62 | 14.02 | 13.75 | 13.57 |
| คลองตะโหมด(ท่าเขียด) | แม่ขี | ตะโหมด | พัทลุง | 27.94 | 22.35 | 22.26 | 22.25 |
| ลำปำ | ลำปำ | เมือง | พัทลุง | 1.15 | -0.33 | -0.35 | -0.37 |

ปริมาณน้ำในลำน้ำของคลองต่างๆ ในพื้นที่ลุ่มน้ำทะเลสาบสงขลา วันที่ 1 พฤศจิกายน 2562

สถานีคลองอู่ตะเภาตอนล่าง - ต.หาดใหญ่ อ.หาดใหญ่ จ.สงขลา
(ลุ่มน้ำทะเลสาบสงขลา)



สถานีลำป่า - ต.ลำป่า อ.เมือง จ.พัทลุง
(ลุ่มน้ำทะเลสาบสงขลา)



4) สรุป

สถานการณ์น้ำในลุ่มน้ำทะเลสาบสงขลาประจำวันที่ 1 พฤศจิกายน 2562 ปัจจุบันสถานการณ์น้ำในลำน้ำโดยทั่วไปอยู่ในภาวะปกติ (ระดับน้ำต่ำกว่าระดับตลิ่งต่ำสุด) ระดับน้ำในลำน้ำส่วนใหญ่มีแนวโน้มเพิ่มขึ้นและลดลงในบางพื้นที่