



รายงานสถานการณ์น้ำ
ศูนย์ป้องกันวิกฤติน้ำ กรมทรัพยากรน้ำ
วันเสาร์ ที่ ๒ พฤศจิกายน ๒๕๖๒

สภาวะอากาศ เมื่อเวลา ๑๐.๐๐ น. ของวันนี้ (๑ พฤศจิกายน ๒๕๖๒) พายุ “แมตโม” ได้อ่อนกำลังลงเป็นหย่อมความกดอากาศต่ำปกคลุมประเทศกัมพูชาและภาคตะวันออกของประเทศไทยแล้ว ลักษณะเช่นนี้ทำให้ภาคตะวันออกเฉียงเหนือตอนล่าง ภาคตะวันออก และภาคกลางตอนล่าง ยังคงมีฝนตกกับมีลมแรง เกิดขึ้นได้จนถึงพรุ่งนี้ (๒ พฤศจิกายน ๒๕๖๒) ส่วนคลื่นลมบริเวณอ่าวไทยตั้งแต่จังหวัดสุราษฎร์ธานีขึ้นมา มีคลื่นสูงประมาณ ๒ เมตร และตั้งแต่จังหวัดนครศรีธรรมราชลงไป มีคลื่นสูงประมาณ ๑-๒ เมตร บริเวณที่มีฝนฟ้าคะนองคลื่นสูงมากกว่า ๒ เมตร ส่วนชาวเรือบริเวณอ่าวไทยควรเดินเรือด้วยความระมัดระวัง และหลีกเลี่ยงการเดินเรือบริเวณที่มีฝนฟ้าคะนอง สำหรับภาคเหนือและภาคตะวันออกเฉียงเหนือมีอากาศเย็นถึงหนาว กับมีลมแรง ส่วนภาคกลาง ภาคตะวันออก รวมทั้งกรุงเทพมหานครและปริมณฑล อากาศเย็น กับมีลมแรง ขอให้ประชาชนบริเวณภาคเหนือและภาคตะวันออกเฉียงเหนือดูแลสุขภาพเนื่องจากสภาพอากาศที่หนาวเย็นด้วย



สถานการณ์น้ำ

กรมอุตุนิยมวิทยา เผยกรม.อากาศเย็นลมแรง อีสานตอนล่าง ตะวันออกยังมีฝน
คณะรัฐมนตรี หวัมนุ้ทุกภัยยังไม่หาย ภัยแล้งมาแล้ว สั่งหน่วยงานที่เกี่ยวข้องเร่ง
ดำเนินการตามมาตรการรองรับโดยด่วน

(หมายเหตุ ข้อมูลข่าวจาก เดลินิวส์/ไทยรัฐออนไลน์)

สถานการณ์น้ำต่างประเทศ

สถานการณ์น้ำ

ระดับน้ำในแม่น้ำโขง : MRC: Mekong River Commission ณ วันที่ ๑ พฤศจิกายน ๒๕๖๒

สถานี	ระดับตลิ่ง (ม.)	ระดับน้ำ ๓๑ ต.ค. ๖๒	ระดับน้ำ ๑ พ.ย. ๖๒	+สูงกว่าตลิ่ง -ต่ำกว่าตลิ่ง(ม.)	แนวโน้ม
อ.เชียงแสน จ.เชียงราย	๑๒.๘๐	๑.๙๐	๑.๘๗	-๑๐.๙๓	ลดลง
อ.เชียงคาน จ.เลย	๑๖.๐๐	๔.๗๐	๔.๕๒	-๑๑.๔๘	ลดลง
อ.เมือง จ.หนองคาย	๑๒.๒๐	๐.๑๖	๑.๓๙	-๑๐.๘๑	เพิ่มขึ้น
อ.เมือง จ.นครพนม	๑๒.๐๐	๑.๑๑	๑.๐๗	-๑๐.๙๓	ลดลง
อ.เมือง จ.มุกดาหาร	๑๒.๕๐	๑.๖๔	๑.๕๓	-๑๐.๙๗	ลดลง
อ.โขงเจียม จ.อุบลราชธานี	๑๔.๕๐	๒.๓๔	๒.๒๔	-๑๒.๒๖	ลดลง

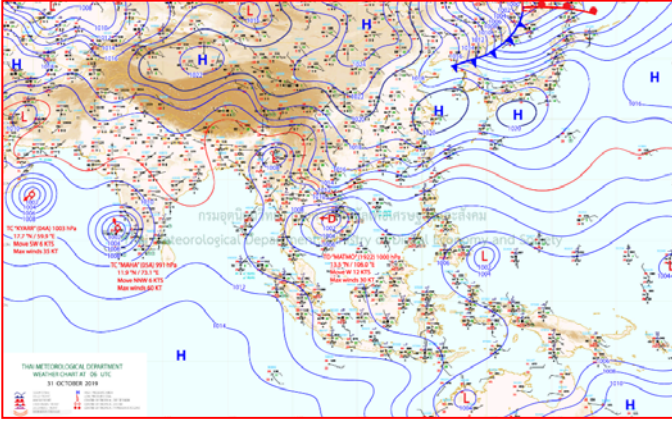
หมายเหตุ : ระดับ (รสม.) ข้อมูลจาก <http://www.dwr.go.th>

ระดับน้ำ-ลุ่มน้ำเสาบสงขลา ลุ่มน้ำทะเลสาบสงขลา ปัจจุบันสถานการณ์น้ำในลำน้ำโดยทั่วไปอยู่ในภาวะปกติ(ระดับน้ำต่ำกว่าระดับตลิ่งต่ำสุด) สถานการณ์น้ำในลำน้ำส่วนใหญ่มีแนวโน้มเพิ่มขึ้น และลดลงในบางพื้นที่(ข้อมูลวันที่ ๑ พ.ย. ๒๕๖๒ ที่มากรมชลประทาน) สถานีคลองลำ อ.ศรีนครินทร์ จ.พัทลุง สถานีคลองนุ้ย อ.เมือง จ.พัทลุง สถานีคลองหะ อ.หาดใหญ่ จ.สงขลา สถานีคลองอู่ตะเภา อ.สะเดา จ.สงขลา สถานีคลองอู่ตะเภา อ.คลองหอยโข่ง จ.สงขลา สถานีคลองอู่ตะเภา อ.หาดใหญ่ จ.สงขลา วัดปริมาณน้ำได้ ๒๐.๙๘ ๖.๖๔ ๕.๐๕ ๑๑.๔๗ ๓.๒๑ ๑.๔๔ เมตร

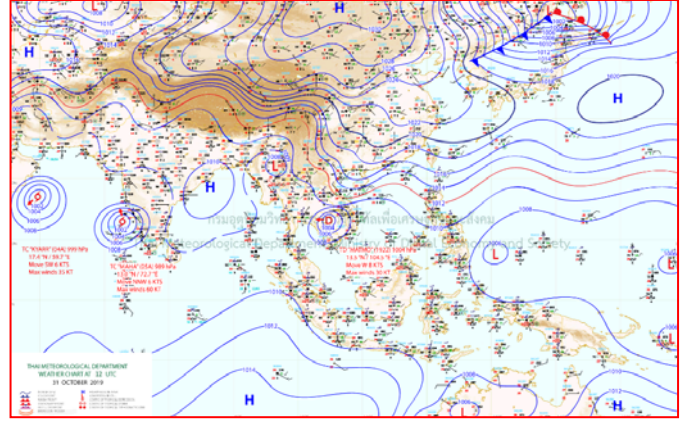
สถานีตรวจวัดระดับน้ำ (CCTV) ณ วันที่ ๑ พฤศจิกายน ๒๕๖๒ การตรวจวัดระดับน้ำจากกล้อง (CCTV) ระดับน้ำส่วนใหญ่ อยู่ในเกณฑ์ปกติ

ลำดับที่	จังหวัด	สถานที่ตั้งกล้อง	แม่น้ำ/ลำน้ำ	วิกฤติ	วิกฤติ	ระดับน้ำ (ม.รทก.)			สถานการณ์	หมายเหตุ
				น้ำแห้ง	น้ำท่วม	พ.ศ.2562	30 ต.ค. 62	31 ต.ค. 62		
				ระดับน้อยกว่า	ระดับมากกว่า					
1	จ.แพร่	สะพานมหาโพธิ์ อ.เมือง	ยม	143.18	152.33	N/A	N/A	N/A	น้ำปกติ	↔
2	จ.สุโขทัย	สะพานศรีสังขาลย์ อ.เมือง	ยม	60.14	71.78	N/A	N/A	N/A	น้ำปกติ	↔
3	จ.สุโขทัย	สะพานพระเมรุมาศ อ.เมือง	ยม	42.48	48.59	47.74	47.80	47.90	น้ำปกติ	↑
4	จ.พิษณุโลก	สะพานบางระกำ อ.บางระกำ	ยม	31.73	37.23	N/A	N/A	N/A	น้ำปกติ	↔
5	จ.พิจิตร	สะพานโพทะเล อ.โพทะเล	ยม	22.58	30.63	26.10	25.90	25.80	น้ำปกติ	↓
6	จ.พิษณุโลก	ไนท์บาร์ชา อ.เมือง	น่าน	37.33	45.04	N/A	N/A	N/A	น้ำปกติ	↔
7	จ.นครสวรรค์	วัดเกษไชโยเหนือ อ.ชุมแสง	น่าน	18.73	25.60	N/A	N/A	N/A	น้ำปกติ	↔
8	จ.นครสวรรค์	บ้านทับกฤช อ.ชุมแสง (ทับกฤชใต้)	น่าน	-	26.16	N/A	N/A	N/A	น้ำปกติ	↔
9	จ.อุตรดิตถ์	สะพานท่าเสา อ.เมือง	น่าน	49.22	56.91	54.40	54.35	54.40	น้ำปกติ	↑
10	จ.น่าน	สะพานนครน่านพัฒนา อ.เมือง	น่าน	192.17	197.73	N/A	N/A	N/A	น้ำปกติ	↔
11	จ.พิจิตร	สถานีสูบน้ำดิบฯ อ.บางมูลนาก	น่าน	18.19	27.23	N/A	N/A	N/A	น้ำปกติ	↔
12	จ.พิษณุโลก	สะพานสุพรรณพิทยาศาสตร์ อ.เมือง	น่าน	33.98	44.52	N/A	N/A	N/A	น้ำปกติ	↔
13	จ.อุตรธานี	สถานีวิทยุหลวง อ.เมือง	โขง	-	-	N/A	N/A	N/A	น้ำปกติ	↔
14	จ.เลย	สถานีแม่น้ำเลย อ.เมือง	โขง	-	-	N/A	N/A	N/A	น้ำปกติ	↔
15	จ.เชียงใหม่	สถานีห้วยฝ้าย อ.แม่สาย	แม่สาย/โขง	395.79	396.50	N/A	N/A	N/A	น้ำปกติ	↔
16	จ.หนองคาย	สวนสวนอุทยานหนองคาย อ.เมือง	โขง	157.85	166.70	N/A	N/A	N/A	น้ำปกติ	↔
17	จ.หนองคาย	วัดทุ่งธาตุ อ.โพนพิสัย	ห้วยหลวง/โขงอีสาน	150.50	159.43	N/A	N/A	N/A	น้ำปกติ	↔
18	จ.นครพนม	บ้านท่าลาดปากน้ำ อ.ท่าอุเทน	น้ำสงคราม/โขงอีสาน	133.42	141.02	N/A	N/A	N/A	น้ำปกติ	↔
19	จ.นครราชสีมา	ร.ร.เทศบาล 4 อ.เมือง	ลำตะคอง/มูล	174.60	178.00	176.50	176.50	176.50	น้ำปกติ	↔
20	จ.บุรีรัมย์	สตึก อ.สตึก	มูล	123.13	128.76	124.90	124.80	124.90	น้ำปกติ	↑
21	จ.สิงห์บุรี	เขื่อนสะพานสิงห์บุรี อ.เมือง	เจ้าพระยา	3.45	11.50	1.90	1.90	1.80	น้ำน้อย	↓
22	จ.อ่างทอง	บ้านยางฉิม อ.โพธิ์ทอง	เจ้าพระยา	-	9.11	N/A	N/A	N/A	น้ำปกติ	↔
23	จ.อ่างทอง	ศาลากลางอ่างทอง อ.เมือง	เจ้าพระยา	-	8.46	0.60	0.70	0.70	น้ำปกติ	↔
24	จ.พระนครศรีอยุธยา	บ้านป้อม อ.พระนครศรีอยุธยา	เจ้าพระยา	-	-	7.30	7.65	7.24	น้ำปกติ	↓
25	จ.พระนครศรีอยุธยา	อ.เสนา	น้อย/เจ้าพระยา	2.00	5.00	N/A	N/A	N/A	น้ำปกติ	↔
26	จ.อุทัยธานี	อุทัยใหม่ อ.เมือง	สะแกกรัง	-	-	16.50	16.50	16.50	น้ำปกติ	↔
27	จ.พระนครศรีอยุธยา	สะพานปรีดี อ.พระนครศรีอยุธยา	เจ้าพระยา	-	-	-0.70	-0.50	-0.95	น้ำปกติ	↓
28	จ.ชัยนาท	ปตร.พลเทพ(วัดทรงสวย) อ.วัดสิงห์	ท่าจีน	-	-	5.15	5.15	5.10	น้ำปกติ	↓
29	จ.สมุทรปราการ	สะพานข้ามแม่น้ำท่าจีน 3 อ.เมือง	ท่าจีน	-5.11	0.57	0.71	0.36	0.56	น้ำปกติ	↑
30	จ.นครปฐม	สะพานบุญรัตนประยูรรัตน อ.สามพราน	ท่าจีน	-5.59	-0.30	0.68	0.78	0.58	น้ำปกติ	↓
31	จ.นครปฐม	สะพานหลวงพ่อเงิน อ.นครไชยศรี	ท่าจีน	-3.16	2.21	0.91	1.01	0.76	น้ำปกติ	↓
32	จ.สุพรรณบุรี	สะพานวัดพระรูป อ.เมือง	ท่าจีน	-1.26	2.75	0.9	0.85	0.80	น้ำน้อย	↓
33	จ.สุพรรณบุรี	สถานีสูบน้ำดิบฯ อ.เมือง	ท่าจีน	1.55	5.18	N/A	N/A	N/A	น้ำปกติ	↔
34	จ.ชัยนาท	สะพานสามก้าม-ท่าโบสถ์ อ.หันคา	ท่าจีน	10.69	12.83	11.52	11.57	11.52	น้ำปกติ	↓
35	จ.ฉะเชิงเทรา	เขื่อนสะพานฉะเชิงเทรา อ.เมือง	บางปะกง	-0.01	1.90	N/A	N/A	N/A	น้ำปกติ	↔
36	จ.ฉะเชิงเทรา	ตรงข้ามวัดจินตนาการ อ.เมือง	ฉะเชิงเทรา/คลองมะขามเฒ่า	0.20	3.73	N/A	N/A	N/A	น้ำปกติ	↔
37	จ.เพชรบุรี	เทศบาลเมืองเพชรบุรี อ.เมือง	เพชรบุรี	-	3.18	1.20	1.20	1.20	น้ำปกติ	↔
38	จ.ประจวบคีรีขันธ์	ร.ร.อนุบาลบางสะพาน อ.บางสะพาน	คลองบางสะพาน/ชายฝั่งทะเลตะวันตก	-	3.30	0.74	0.65	0.70	น้ำปกติ	↑
39	จ.สงขลา	สถานีสูบน้ำดิบฯ อ.หาดใหญ่	ทะเลสาบสงขลา	-	-	1.32	1.45	1.60	น้ำน้อย	↑
40	จ.พัทลุง	สถานีคลองทะเลใหม่ อ.ตะโหมด	ทะเลสาบสงขลา	-	-	N/A	N/A	N/A	น้ำปกติ	↔
41	จ.พัทลุง	สถานีลำปำ อ.เมือง	ทะเลสาบสงขลา	-	-	-0.30	-0.35	-0.40	น้ำปกติ	↓
42	จ.เชียงใหม่	อุทกวิทยาเชียงใหม่ อ.เชียงใหม่	-	-	-	N/A	N/A	N/A	น้ำปกติ	↔
43	จ.เลย	สถานีสูบน้ำดิบฯ (MRC) อ.เชียงคาน	โขง	-	-	N/A	N/A	N/A	น้ำปกติ	↔
44	จ.อุบลราชธานี	สถานีสูบน้ำดิบฯ (MRC) อ.โขงเจียม	-	-	-	N/A	N/A	N/A	น้ำปกติ	↔
45	จ.นครสวรรค์	บ้านบางแก้ว อ.บรรพตพิสัย	วัง-วัง-สนนกรัง-ป่าสัก	-	-	36.87	36.77	36.77	น้ำปกติ	↔
46	จ.ตาก	บ้านปากหรือห้วยจี่ อ.บ้านตาก	วัง-วัง-สนนกรัง-ป่าสัก	-	-	N/A	N/A	N/A	น้ำปกติ	↔
47	จ.เพชรบูรณ์	บ้านจางวาง อ.หล่มสัก	วัง-วัง-สนนกรัง-ป่าสัก	-	-	130.50	130.50	130.50	น้ำปกติ	↔
48	จ.เพชรบูรณ์	แม่น้ำป่าสักที่ อ.เมือง	วัง-วัง-สนนกรัง-ป่าสัก	-	-	110.75	110.80	110.85	น้ำปกติ	↑
49	จ.สระบุรี	แม่น้ำป่าสักที่ อ.แก่งคอย	วัง-วัง-สนนกรัง-ป่าสัก	-	-	6.98	7.03	6.98	น้ำปกติ	↓

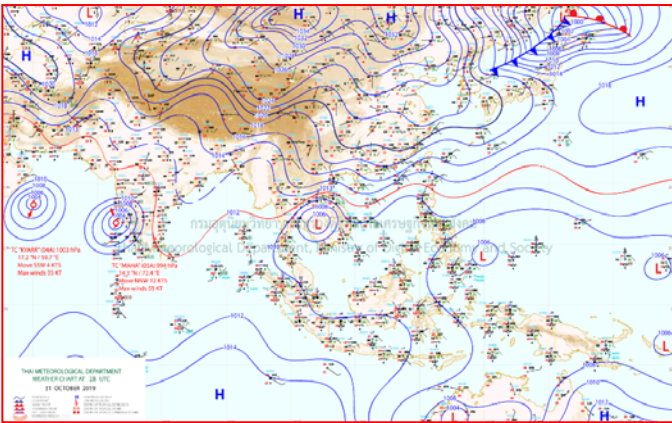
แผนที่อากาศ



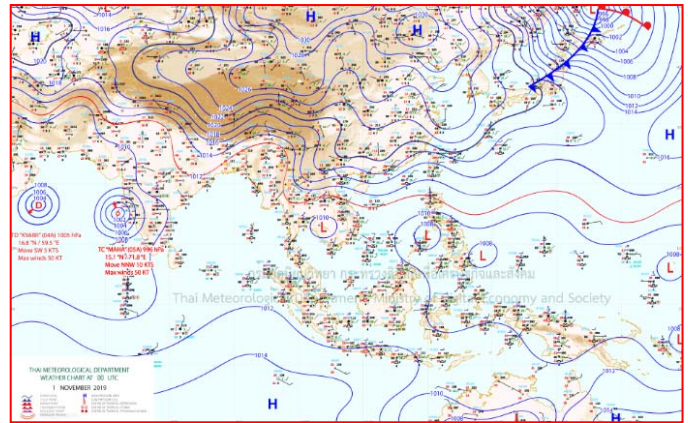
๓๑ ต.ค. ๖๒ เวลา ๑๓:๐๐ น. ๑



๓๑ ต.ค. ๖๒ เวลา ๑๕:๐๐ น. ๒

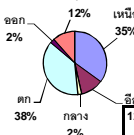


๑ พ.ย. ๖๒ เวลา ๑๓:๐๐ น. ๓



๑ พ.ย. ๖๒ เวลา ๑๕:๐๐ น. ๔

ปริมาณน้ำรวมทั้งหมด 70,921 ล้าน ลบ.ม. (100%)



เปรียบเทียบปริมาณน้ำรวมทั่วประเทศปี 62 และ ปี 61

วันที่ 1 พฤศจิกายน 2562 แห่งนี้ 47,471 ล้าน ลบ.ม. หรือ เท่ากับ 67%

วันที่ 1 พฤศจิกายน 2561 แห่งนี้ 57,850 ล้าน ลบ.ม. หรือ เท่ากับ 81%

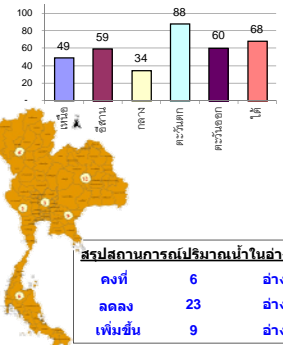
รายงานสรุปสภาพน้ำในอ่างเก็บน้ำขนาดใหญ่และขนาดกลาง

รายงานสถานการณ์ ณ วันที่ 1 พฤศจิกายน 2562

ปริมาณน้ำในอ่างที่ใช้การได้ในสัปดาห์นี้ + มากกว่า / - น้อยกว่า สัปดาห์ก่อน 211.09 ล้าน ลบ.ม.

สรุปสถานการณ์ปริมาณน้ำในอ่างเก็บน้ำที่ใช้ในทุกจังหวัดทั่วประเทศ มากกว่าปริมาณน้ำที่เหลือเข้างัง เมื่อเทียบกับสัปดาห์ที่ผ่านมา การใช้น้ำอย่างระมัดระวัง

% ปริมาณน้ำรวมแต่ละภาคปัจจุบัน



Summary table with columns: Province, Region, Volume (m3), Change (m3), and Status. Total for all provinces: 23 regions, 6 increased, 23 decreased, 9 increased.

สรุปสถานการณ์ปริมาณน้ำในอ่างฯ: คงที่ 6 อ่าง, ลดลง 23 อ่าง, เพิ่มขึ้น 9 อ่าง

Main data table with 18 columns: Province, Water Volume, Utilization, etc. Rows are categorized by region: ภาคเหนือ (7), ภาคตะวันออกเฉียงเหนือ (12), ภาคกลาง (3), ภาคตะวันออก (2), ภาคใต้ (4).

ที่มาข้อมูล : ตารางสรุปสภาพน้ำในอ่างเก็บน้ำขนาดใหญ่ทั่วประเทศ และตารางสรุปสภาพน้ำในอ่างเก็บน้ำภาคตะวันออก กรมชลประทาน

หมายเหตุ :

- 1) อ่างเก็บน้ำขนาดใหญ่ หมายถึง อ่างเก็บน้ำที่มีความจุตั้งแต่ 100 ล้าน ลบ.ม. ขึ้นไป
2) เป็นอ่างเก็บน้ำอยู่ในความรับผิดชอบของการไฟฟ้าฝ่ายผลิตแห่งประเทศไทย(10) นอกนั้นอยู่ในความรับผิดชอบของกรมชลประทาน (28)
3) เป็นอ่างเก็บน้ำขนาดกลางที่มีความสำคัญต่อการอุตสาหกรรมและการประปาฯ ของลุ่มน้ำชายฝั่งทะเลตะวันออก
4) ที่มา : กรมชลประทาน และการไฟฟ้าฝ่ายผลิตแห่งประเทศไทย
5) จังหวัดที่มีอ่างเก็บน้ำขนาดใหญ่มีจำนวน 26 จังหวัด ไม่มี 50 จังหวัด

รศ. หมายถึง ระดับเก็บกักของอ่าง



ศุนย์เบชลา



ศุนย์ป้องกันกักตุนน้ำ กรมทรัพยากรน้ำ

ลำดับของเขื่อนตามความจุ

- 1.ศรีนครินทร์ 2.ภูมิพล 3.สิริกิติ์ 4.วีระราษฎร์ 5.รัชชประภา
6.ลุมพินี 7.สิรินธร 8.บางหลวง 9.ลำปาว 10.ป่าสัก

ลำดับของเขื่อนตามปริมาณน้ำใช้การได้

- 1.ภูมิพล 2.ศรีนครินทร์ 3.สิริกิติ์ 4.วีระราษฎร์ 5.รัชชประภา
6.ลำปาว 7.ลุมพินี 8.บางหลวง 9.สิรินธร 10.ป่าสัก

กทม.อากาศเย็นลมแรง อีสานตอนล่าง ตะวันออกยังมีฝน

ประเทศไทยห่อหุ้มความกดอากาศต่ำในประเทศกัมพูชาทางใต้ของจังหวัดสุรินทร์ ประมาณ ๓๐ กิโลเมตร ที่อ่อนกำลังลงจากพายุระดับ ๑ (ห่อหุ้มความกดอากาศต่ำกำลังแรง) มีแนวโน้มเคลื่อนตัวทางตะวันตกเฉียงเหนือเข้าสู่ประเทศไทย บริเวณจังหวัดบุรีรัมย์ในระยะต่อไป ลักษณะเช่นนี้ทำให้ภาคตะวันออกเฉียงเหนือตอนล่าง ภาคตะวันออก และภาคกลางตอนล่าง มีฝนฟ้าคะนองกับมีลมแรง เกิดขึ้นได้ในระยะนี้ ส่วนคลื่นลมบริเวณอ่าวไทยตั้งแต่จังหวัดสุราษฎร์ธานีขึ้นมา มีคลื่นสูงประมาณ ๒ เมตร และตั้งแต่จังหวัดนครศรีธรรมราชลงไป มีคลื่นสูงประมาณ ๑-๒ เมตร บริเวณที่มีฝนฟ้าคะนองคลื่นสูงมากกว่า ๒ เมตร ส่วนชาวเรือบริเวณอ่าวไทยควรเดินเรือด้วยความระมัดระวัง และหลีกเลี่ยงการเดินเรือบริเวณที่มีฝนฟ้าคะนอง สำหรับภาคเหนือและภาคตะวันออกเฉียงเหนือมีอากาศเย็นถึงหนาว อุณหภูมิจะลดลง ๓-๕ องศาเซลเซียสกับมีลมแรง ส่วนภาคกลาง ภาคตะวันออก รวมทั้งกรุงเทพมหานครและปริมณฑล อุณหภูมิจะลดลง ๑-๓ องศาเซลเซียส กับมีลมแรง ขอให้ประชาชนบริเวณภาคเหนือและภาคตะวันออกเฉียงเหนือดูแลสุขภาพ เนื่องจากสภาพอากาศที่หนาวเย็นลงด้วย

พยากรณ์อากาศสำหรับประเทศไทยตั้งแต่เวลา ๐๖.๐๐ วันนี้ ถึง ๐๖.๐๐ วันพรุ่งนี้.

ภาคเหนือ อากาศเย็นถึงหนาว อุณหภูมิจะลดลง ๓-๕ องศาเซลเซียส กับมีฝนเล็กน้อยบางแห่ง อุณหภูมิต่ำสุด ๑๔-๒๐ องศาเซลเซียส อุณหภูมิสูงสุด ๓๐-๓๓ องศาเซลเซียส บริเวณยอดดอยอากาศหนาว อุณหภูมิต่ำสุด ๘-๑๒ องศาเซลเซียส ลมตะวันออกเฉียงเหนือ ความเร็ว ๑๐-๒๕ กม./ชม.

ภาคตะวันออกเฉียงเหนือ อากาศเย็นถึงหนาว ส่วนมากทางตอนบนของภาค อุณหภูมิจะลดลง ๒-๔ องศาเซลเซียส กับมีลมแรง โดยมีฝนฟ้าคะนอง ร้อยละ ๔๐ ของพื้นที่ ส่วนมากบริเวณจังหวัดนครราชสีมา และบุรีรัมย์ อุณหภูมิต่ำสุด ๑๖-๒๐ องศาเซลเซียส อุณหภูมิสูงสุด ๒๗-๓๑ องศาเซลเซียส บริเวณยอดภูอากาศหนาว อุณหภูมิต่ำสุด ๙-๑๑ องศาเซลเซียส ลมตะวันออกเฉียงเหนือ ความเร็ว ๑๐-๓๐ กม./ชม.

ภาคกลาง อากาศเย็น อุณหภูมิจะลดลง ๑-๓ องศาเซลเซียส กับมีลมแรง โดยมีฝนฟ้าคะนอง ร้อยละ ๖๐ ของพื้นที่ บริเวณจังหวัดสิงห์บุรี อ่างทอง สระบุรี พระนครศรีอยุธยา สุพรรณบุรี กาญจนบุรี ราชบุรี นครปฐม สมุทรสงคราม และสมุทรสาคร อุณหภูมิต่ำสุด ๑๙-๒๒ องศาเซลเซียส อุณหภูมิสูงสุด ๒๙-๓๑ องศาเซลเซียส ลมตะวันออกเฉียงเหนือ ความเร็ว ๑๐-๓๐ กม./ชม.

ภาคตะวันออก อากาศเย็น อุณหภูมิจะลดลง ๑-๓ องศาเซลเซียส กับมีลมแรง โดยมีฝนฟ้าคะนอง ร้อยละ ๘๐ ของพื้นที่ ส่วนมากบริเวณจังหวัดนครนายก ปราจีนบุรี ฉะเชิงเทรา สระแก้ว ชลบุรี ระยอง จันทบุรี และตราด อุณหภูมิต่ำสุด ๑๙-๒๓ องศาเซลเซียส อุณหภูมิสูงสุด ๒๘-๓๑ องศาเซลเซียส ลมตะวันออกเฉียงเหนือ ความเร็ว ๒๐-๓๕ กม./ชม. ทะเลมีคลื่นสูงประมาณ ๒ เมตร ห่างฝั่งคลื่นสูงมากกว่า ๒ เมตร

ภาคใต้ (ฝั่งตะวันออก) มีเมฆเป็นส่วนมาก กับมีฝนฟ้าคะนอง ร้อยละ ๔๐ ของพื้นที่ ส่วนมากบริเวณจังหวัดสุราษฎร์ธานี นครศรีธรรมราช พัทลุง สงขลา ปัตตานี ยะลา และนราธิวาส อุณหภูมิต่ำสุด ๒๓-๒๔ องศาเซลเซียส อุณหภูมิสูงสุด ๓๑-๓๔ องศาเซลเซียส ตั้งแต่จังหวัดสุราษฎร์ธานีขึ้นมา ลมตะวันตกเฉียงเหนือ ความเร็ว ๒๐-๓๕ กม./ชม. ทะเลมีคลื่นสูงประมาณ ๒ เมตร บริเวณที่มีฝนฟ้าคะนองคลื่นสูงมากกว่า ๒ เมตร ตั้งแต่จังหวัดนครศรีธรรมราชลงไป ลมตะวันตกเฉียงเหนือ ความเร็ว ๑๕-๓๕ กม./ชม. ทะเลมีคลื่นสูง ๑-๒ เมตร บริเวณที่มีฝนฟ้าคะนองคลื่นสูงประมาณ ๒ เมตร

ภาคใต้ (ฝั่งตะวันตก) มีเมฆเป็นส่วนมาก กับมีฝนฟ้าคะนอง ร้อยละ ๔๐ ของพื้นที่ กับมีฝนตกหนักบางแห่ง บริเวณจังหวัดพังงา ภูเก็ต กระบี่ ตรัง และสตูล อุณหภูมิต่ำสุด ๒๒-๒๕ องศาเซลเซียส อุณหภูมิสูงสุด ๓๐-๓๔ องศาเซลเซียส ลมตะวันตกเฉียงเหนือ ความเร็ว ๑๕-๓๕ กม./ชม. ทะเลมีคลื่นสูง ๑-๒ เมตร ห่างฝั่งคลื่นสูงมากกว่า ๒ เมตร

กรุงเทพมหานครและปริมณฑล อากาศเย็นในตอนเช้า กับมีลมแรง อุณหภูมิจะลดลง ๑-๓ องศาเซลเซียส โดยมีฝนฟ้าคะนอง ร้อยละ ๔๐ ของพื้นที่ อุณหภูมิต่ำสุด ๒๑-๒๓ องศาเซลเซียส อุณหภูมิสูงสุด ๓๐-๓๓ องศาเซลเซียส ลมเหนือ ความเร็ว ๑๐-๓๐ กม./ชม.

เฝ้าระวังขาดแคลนน้ำประปา ครม.หัวหมุ่นอุทกภัยยังไม่หาย ภัยแล้งมาแล้ว

น้ำท่วมยังไม่แห้ง ภัยแล้งมาแล้ว! ครม.รับทราบสถานการณ์ภัยแล้งรอบใหม่จะเริ่มตั้งแต่วันที่ ๑ พ.ย.นี้ คาดว่า ๒๒ จังหวัด ๕๖ อำเภอ คนกว่า ๗ แสน ต้องเฝ้าระวังขาดแคลนน้ำประปา ขณะที่นอกเขตพื้นที่ประปาเสี่ยงขาดน้ำ ๓๘ จังหวัด ส่วนพื้นที่เกษตรเสี่ยงขาดแคลนน้ำ ๘ จังหวัดในเขตชลประทาน นอกเขตชลประทานอีก ๒๐ จังหวัด ส่วนภาคใต้เฝ้าระวังพื้นที่เสี่ยงน้ำท่วม ๗ จังหวัด ช่วง พ.ย.-ธ.ค. นี้

น.ส.รัชดา ธนาดิเรก รองโฆษกประจำสำนักนายกรัฐมนตรี เปิดเผยว่า คณะรัฐมนตรี (ครม.) รับทราบสถานการณ์พื้นที่เสี่ยงภัยแล้งปี ๒๕๖๒/๖๓ และพื้นที่เสี่ยงอุทกภัยภาคใต้ปี ๒๕๖๒ พร้อมทั้งมอบหมายให้หน่วยงานที่เกี่ยวข้องเร่งดำเนินการตามมาตรการรองรับโดยด่วน เพื่อเตรียมพร้อมรับมือและป้องกันความเสียหายที่จะเกิดขึ้น สำหรับพื้นที่เสี่ยงภัยแล้งปี ๒๕๖๒/๖๓ ซึ่งประเทศไทยจะเข้าสู่ฤดูแล้งตั้งแต่วันที่ ๑ พ.ย. ๒๕๖๒ เป็นต้นไป

สำหรับพื้นที่เสี่ยงขาดแคลนน้ำเพื่ออุปโภคบริโภค ที่อยู่ในพื้นที่เขตการประปาส่วนภูมิภาค ต้องเฝ้าระวังขาดแคลนน้ำ ๒๒ จังหวัด ๕๖ อำเภอ ส่งผลกระทบต่อจำนวนผู้ใช้น้ำ ๗๑๗,๐๐๐ ราย แบ่งเป็นภาคเหนือ ๗ จังหวัด ๑๙ อำเภอ คือ เชียงใหม่ ลำปาง พะเยา เชียงราย นครสวรรค์ พิจิตร และเพชรบูรณ์ ภาคตะวันออกเฉียงเหนือ ๑๐ จังหวัด ๓๒ อำเภอ คือ นครราชสีมา ร้อยเอ็ด มหาสารคาม ชัยภูมิ ขอนแก่น อุดรธานี หนองบัวลำภู เลย สกลนคร และบุรีรัมย์ ภาคตะวันออก ๑ จังหวัด ๑ อำเภอคือ ชลบุรี และภาคใต้ ๔ จังหวัด ๔ อำเภอคือ พังงา ภูเก็ต นครศรีธรรมราช และสุราษฎร์ธานี ส่วนนอกเขตพื้นที่การประปาส่วนภูมิภาค ได้รับผลกระทบ ๓๘ จังหวัด ได้แก่ ภาคเหนือ ๑๖ จังหวัด ภาคกลาง ๑๐ จังหวัด ภาคตะวันออกเฉียงเหนือ ๗ จังหวัด ภาคตะวันออก ๓ จังหวัด และภาคตะวันตก ๒ จังหวัด

ขณะที่ พื้นที่เสี่ยงขาดแคลนน้ำเพื่อการเกษตรนั้น แบ่งออกเป็นส่วนแรกพื้นที่ในเขตชลประทาน ๑.มีปริมาณน้ำไม่เพียงพอต่อการทำเกษตร ใน ๘ จังหวัด ได้แก่ อ่างเก็บน้ำกระเสียว (สุพรรณบุรี) ทับเสลา (อุทัยธานี) อุบลรัตน์ (ขอนแก่น ร้อยเอ็ด มหาสารคาม กาฬสินธุ์) ลำน้ำรอง (บุรีรัมย์) และจุฬาภรณ์ (ขอนแก่น ชัยภูมิ) ๒.มีปริมาณน้ำเพียงพอเพื่อการเกษตรต่อเนื่อง (พืชไร่ พืชผัก ไม้ผล ไม้ยืนต้น) ๒๘ จังหวัด ได้แก่ ๔ เชื้อหลัก (ภูมิพล สิริกิติ์ แควน้อยบำรุงแดน และป่าสักชลสิทธิ์) ครอบคลุม ๒๒ จังหวัดลุ่มน้ำเจ้าพระยา) แม่กว้งอุดมธारा (เชียงใหม่ ลำพูน) แม่มอก (ลำปาง สุโขทัย) มูลบน (นครราชสีมา) ลำพระเพลิง (นครราชสีมา) และคลองสิียด (ฉะเชิงเทรา ชลบุรี) ๓.มีปริมาณน้ำเพียงพอเพื่อทำนาข้าวรอบที่ ๒ บางพื้นที่ ได้แก่ อ่างเก็บน้ำแม่จัดสมบูรณ์ชล (เชียงใหม่) กิวลม (ลำปาง) กิวคอบมา (ลำปาง) น้ำอูน (สกลนคร) น้ำพุง (สกลนคร นครพนม) ลำตะคอง (นครราชสีมา) ลำแะ (นครราชสีมา) บางพระ (ชลบุรี) ประแสร์ (ระยอง) รัชชประภา (สุราษฎร์ธานี) และบางกลาง (ปัตตานี ยะลา)

ส่วนพื้นที่นอกเขตชลประทานได้รับผลกระทบ ๒๐ จังหวัด ๕๔ อำเภอ ได้แก่ ภาคเหนือ ๙ จังหวัด ๓๕ อำเภอ คือ เชียงราย อุดรดิตถ์ นครสวรรค์ กำแพงเพชร สุโขทัย พิษณุโลก พิจิตร เพชรบูรณ์ และอุทัยธานี ภาคตะวันออกเฉียงเหนือ ๘ จังหวัด ๑๓ อำเภอ คือ ยโสธร หนองบัวลำภู ขอนแก่น มหาสารคาม ร้อยเอ็ด ชัยภูมิ นครราชสีมา และเลย ภาคกลาง ๒ จังหวัด ๔ อำเภอ คือ ลพบุรี และสุพรรณบุรี ภาคตะวันตก ๑ จังหวัด ๒ อำเภอ คือ กาญจนบุรี