



รายงานการเฝ้าระวังติดตามสถานการณ์น้ำและความช่วยเหลือ กระทรวงทรัพยากรธรรมชาติและสิ่งแวดล้อม



ศูนย์ป้องกันวิกฤติน้ำ กรมทรัพยากรน้ำ กระทรวงทรัพยากรธรรมชาติและสิ่งแวดล้อม

โทรศัพท์ ๐ ๒๒๗๑ ๖๐๐๐ ต่อ ๖๔๔๕ โทรสาร ๐ ๒๒๗๘ ๖๖๒๙ <http://www.dwr.go.th> ID Line : mekhalawoc Email : mekhala@dwr.mail.go.th

รายงานฉบับที่ ๑๖๔/๒๕๖๒

เวลา ๐๘.๐๐ น.

วันที่ ๒ พฤศจิกายน ๒๕๖๒

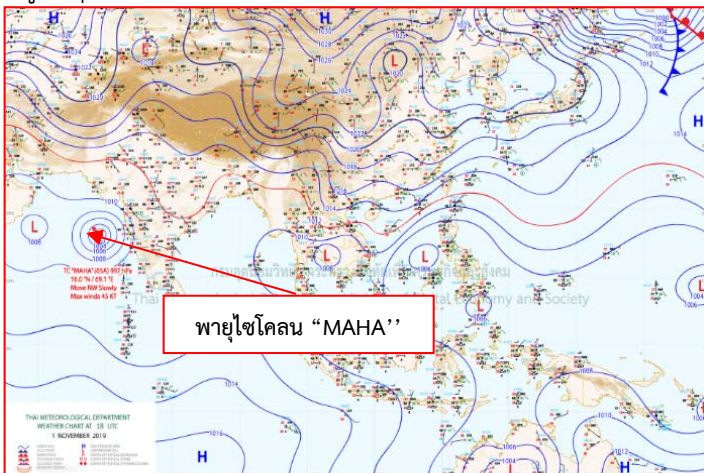
เรียน รมว.ทส. เลขาธิการ รมว.ทส. ที่ปรึกษา รมว.ทส. ปกท.ทส. รอง ปกท.ทส. อทน. รอง อทน. และหน่วยงานที่เกี่ยวข้อง

๑. สภาวะอากาศ เวลา ๐๖.๐๐ น. (กรมอุตุนิยมวิทยา)

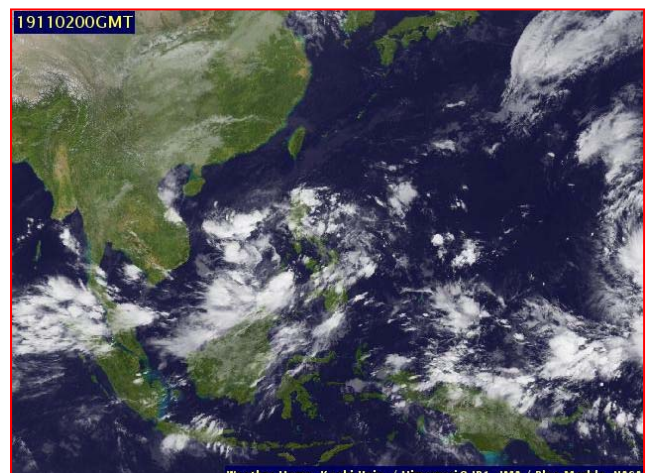
พยากรณ์อากาศ ๒๔ ชั่วโมงข้างหน้า หย่อมความกดอากาศต่ำยังคงปกคลุมประเทศกัมพูชาและภาคตะวันออกเฉียงเหนือของประเทศไทย ลักษณะเช่นนี้ทำให้ภาคตะวันออกเฉียงเหนือตอนล่าง ภาคตะวันออก และภาคกลางตอนล่าง มีฝนตกกับมีลมแรงเกิดขึ้นได้

ส่วนคลื่นลมบริเวณอ่าวไทยตั้งแต่จังหวัดสุราษฎร์ธานีขึ้นมา มีคลื่นสูงประมาณ ๒ เมตร และตั้งแต่จังหวัดนครศรีธรรมราชลงไป มีคลื่นสูง ๑-๒ เมตร บริเวณที่มีฝนฟ้าคะนอง คลื่นสูงมากกว่า ๒ เมตร ส่วนชาวเรือบริเวณอ่าวไทยควรเดินเรือด้วยความระมัดระวัง และหลีกเลี่ยงการเดินเรือบริเวณที่มีฝนฟ้าคะนอง

สำหรับภาคเหนือและภาคตะวันออกเฉียงเหนือมีอากาศเย็นถึงหนาว กับมีลมแรง ส่วนภาคกลาง ภาคตะวันออก รวมทั้งกรุงเทพมหานครและปริมณฑล อากาศเย็น กับมีลมแรง ขอให้ประชาชนบริเวณภาคเหนือและภาคตะวันออกเฉียงเหนือดูแลสุขภาพเนื่องจากสภาพอากาศที่หนาวเย็นด้วย

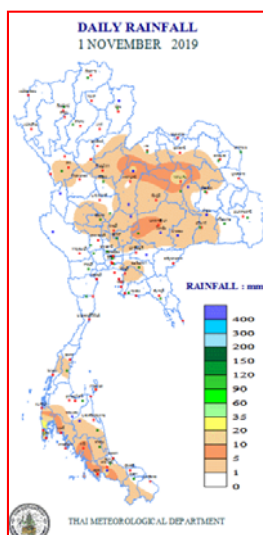


แผนที่อากาศ วันที่ ๒ พ.ย. ๒๕๖๒ เวลา ๐๑.๐๐ น.



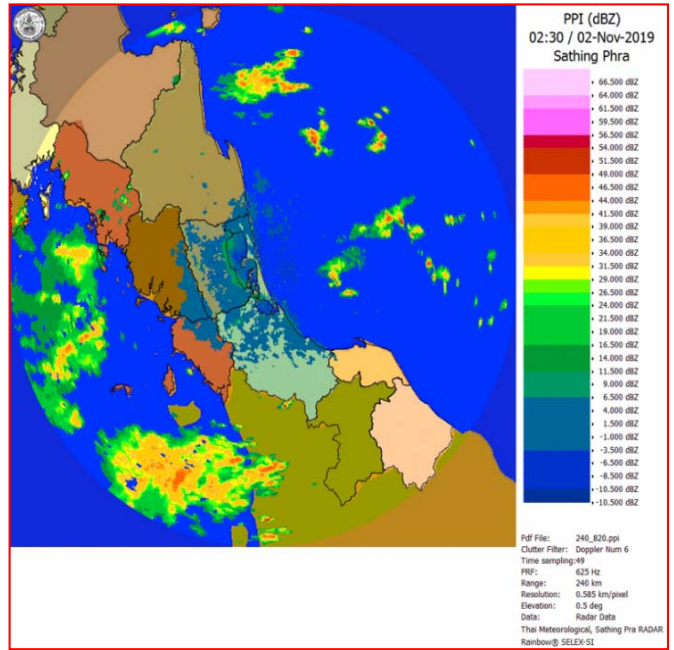
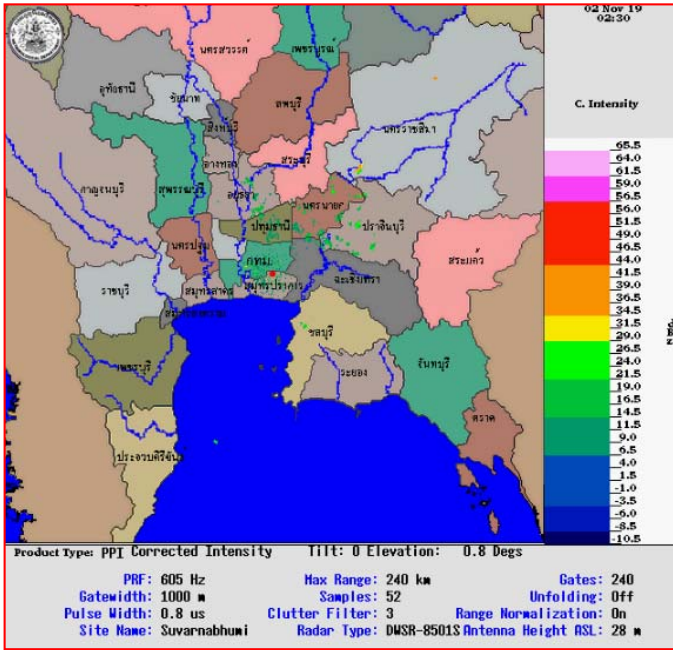
ภาพถ่ายดาวเทียม วันที่ ๒ พ.ย. ๒๕๖๒ เวลา ๐๗.๐๐ น.

๒. ปริมาณฝนสะสม ณ เวลา ๐๗.๐๐ น. (เมื่อวาน) - ๐๗.๐๐ น. (วันนี้) (กรมอุตุนิยมวิทยา)



จุดตรวจวัด	ปริมาณฝน (มม.)
จ.ภูเก็ต (ศูนย์ฯ)	๓๖.๔
จ.ขอนแก่น	๑๖.๐
จ.สงขลา (สะเดา)	๑๓.๖
จ.เพชรบูรณ์ (หล่มสัก)	๑๒.๒
จ.ตรัง	๗.๗
จ.นครราชสีมา (ปากช่อง สกข.)	๗.๒
จ.ชลบุรี (เกาะสีชัง)	๕.๒

๓.เรดาร์ตรวจอากาศ ณ วันที่ ๒ พฤศจิกายน ๒๕๖๒ (กรมอุตุนิยมวิทยา)



สถานีสุวรรณภูมิ เวลา ๐๙.๓๐ น.

สถานีสีติงพระ จ.สงขลา เวลา ๐๙.๓๐ น.

จากเรดาร์ตรวจอากาศจะพบว่ามียกลุ่มเมฆฝนกระจายบริเวณภาคกลาง และภาคใต้ของประเทศไทย

๔.สถานการณ์น้ำในแหล่งเก็บกักน้ำ ณ วันที่ ๑ พฤศจิกายน ๒๕๖๒ (กรมชลประทาน กรมทรัพยากรน้ำ และ สททช.)

๔.๑ สภาพน้ำในอ่างเก็บน้ำขนาดใหญ่ปริมาตรน้ำในอ่างฯ ๔๗,๔๐๐ ล้าน ลบ.ม. คิดเป็นร้อยละ ๖๗ (ปริมาตรน้ำใช้การได้ ๒๓,๘๕๘ ล้าน ลบ.ม. คิดเป็นร้อยละ ๕๐) ปริมาตรน้ำในอ่างฯ เทียบกับปี ๒๕๖๑ (๕๗,๖๙๕ ล้าน ลบ.ม. คิดเป็นร้อยละ ๘๐) น้อยกว่าปี ๒๕๖๑ จำนวน ๑๐,๒๙๕ ล้าน ลบ.ม. ปริมาณน้ำไหลลงอ่างฯ จำนวน ๕๘.๖๔ ล้าน ลบ.ม. ปริมาณน้ำระบายจำนวน ๗๑.๓๖ ล้าน ลบ.ม. สามารถรับน้ำได้อีก ๒๓,๕๒๖ ล้าน ลบ.ม.

อ่างเก็บน้ำ	ปริมาตรน้ำในอ่าง		ปริมาตรน้ำใช้การได้		ปริมาตรน้ำไหลลงอ่าง		ปริมาตรน้ำระบาย		ปริมาตรน้ำรับได้อีก (ความจุที่ รนส.- ปริมาตรน้ำปัจจุบัน)
	ปริมาตร (ล้าน ม. ^๓)	% น้ำเก็บกัก	ปริมาตร (ล้าน ม. ^๓)	% น้ำใช้การ	วันนี้ (ล้าน ม. ^๓)	เมื่อวาน (ล้าน ม. ^๓)	วันนี้ (ล้าน ม. ^๓)	เมื่อวาน (ล้าน ม. ^๓)	
๑.ภูมิพล	๕,๙๓๔	๔๔	๒,๑๓๔	๒๒	๑๒.๓๗	๙.๐๖	๖.๙๐	๖.๙๐	๗,๕๒๘
๒.สิริกิติ์	๕,๒๙๔	๕๖	๒,๔๔๔	๓๗	๕.๘๘	๕.๖๑	๙.๑๖	๘.๘๘	๕,๒๑๔
๓.จุฬารัตน์	๕๑	๓๑	๑๔	๑๑	๐.๐๑	๐.๐๑	๐.๐๐	๐.๐๐	๑๓๐
๔.อุบลรัตน์	๕๘๘	๒๔	๗	๐	๐.๐๐	๐.๐๐	๐.๓๐	๐.๓๐	๔,๐๕๒
๕.ลำปาง	๑,๕๙๒	๘๐	๑,๔๙๒	๗๙	๐.๐๐	๐.๐๐	๕.๔๐	๕.๔๐	๘๕๘
๖.สิรินธร	๑,๘๔๘	๙๔	๑,๐๑๗	๙๐	๗.๖๔	๐.๐๐	๑.๑๗	๕.๗๓	๑๑๘
๗.ป่าสักชลสิทธิ์	๓๔๙	๓๖	๓๔๖	๓๖	๐.๐๐	๐.๐๐	๑.๐๕	๐.๘๘	๖๑๑
๘.ศรีนครินทร์	๑๕,๕๖๕	๘๘	๕,๓๐๐	๗๑	๙.๓๓	๘.๓๒	๙.๙๘	๑๐.๐๙	๓,๒๐๕
๙.วชิราลงกรณ์	๗,๗๗๐	๘๘	๔,๗๕๘	๘๑	๕.๓๓	๘.๙๐	๑๕.๑๘	๑๕.๑๔	๓,๒๓๐
๑๐.ขุนด่านปราการชล	๒๑๐	๙๔	๒๐๕	๙๓	๐.๑๕	๐.๑๕	๐.๑๘	๐.๑๘	๑๕
๑๑.รัชชประภา	๓,๘๖๒	๖๘	๒,๕๑๑	๕๙	๖.๘๑	๓.๕๖	๕.๐๓	๔.๖๔	๒,๒๘๒
๑๒.บางหลวง	๘๖๒	๕๙	๕๘๖	๕๐	๕.๑๑	๕.๙๒	๕.๐๐	๕.๐๐	๗๒๘

๔.๒ อ่างเก็บน้ำขนาดกลาง ๓๕๐ แห่ง มีปริมาณน้ำ ๓,๓๙๔ ล้าน ลบ.ม. (๖๒%) ปริมาณน้ำใช้การ ๓,๐๗๑ ล้าน ลบ.ม. (๖๑%)

๔.๓ แหล่งน้ำธรรมชาติขนาดใหญ่ ๖ แห่ง มีปริมาณน้ำรวม ๔๒๘.๓๖ ล้าน ลบ.ม. (๘๓%)

๔.๔ แหล่งน้ำธรรมชาติขนาดเล็ก ๑๔๑,๐๙๗ แห่ง มีปริมาณน้ำรวม ๒,๕๗๒ ล้าน ลบ.ม.

๕.สถานการณ์น้ำในประเทศ ณ วันที่ ๓๐ ตุลาคม - ๒ พฤศจิกายน ๒๕๖๒ (กรมชลประทาน)

สถานี	แม่น้ำ	อำเภอ	จังหวัด	ระดับ ตลิ่ง (ม.รทก.)	ระดับน้ำ (ม.รทก.)				แนวโน้ม	เปรียบ เทียบ ระดับตลิ่ง
					พุธ	พฤหัสบดี	ศุกร์	เสาร์		
					๓๐ ต.ค.	๓๑ ต.ค.	๑ พ.ย.	๒ พ.ย.		
P.๑	ปิง	เมือง	เชียงใหม่	๓.๗๐	๑.๕๖	๑.๔๘	๑.๖๔	๑.๓๕	ลดลง	-๒.๓๕
W.๑C	วัง	เมือง	ลำปาง	๕.๒๐	-๐.๕๐	๐.๐๘	-๐.๐๘	๐.๓๓	เพิ่มขึ้น	-๔.๘๗
Y.๑๖	ยม	บางระกำ	พิษณุโลก	๗.๓๐	๑.๖๓	๑.๔๓	๑.๓๗	๑.๓๗	ทรงตัว	-๕.๙๓
N.๗A	น่าน	เมือง	พิจิตร	๙.๘๗	๑.๗๕	๑.๖๙	๑.๖๘	๑.๖๘	ทรงตัว	-๘.๑๙
C.๒	เจ้าพระยา	เมือง	นครสวรรค์	๒๖.๒๐	๑๗.๓๕	๑๗.๓๘	๑๗.๓๗	๑๗.๒๘	ลดลง	-๘.๙๒
C.๑๓	เจ้าพระยา	สรรพยา	ชัยนาท	๑๖.๓๔	๕.๕๑	๕.๕๑	๕.๕๑	๕.๕๑	ทรงตัว	-๑๐.๘๓
M.๖A	มูล	สตึก	บุรีรัมย์	๖.๐๐	๐.๕๙	๐.๕๑	๐.๕๕	๐.๖๕	เพิ่มขึ้น	-๕.๓๕
M.๗	มูล	เมือง	อุบลราชธานี	๗.๐๐	๒.๘๒	๒.๘๑	๒.๘๐	๒.๗๔	ลดลง	-๔.๒๖
M.๑๙๑	ลำตะคอง	เมือง	นครราชสีมา	๓.๐๐	๐.๘๗	๐.๘๑	๐.๘๑	๑.๑๘	เพิ่มขึ้น	-๑.๘๒
M.๖๙	ลำเซบก	ตระการพืชผล	อุบลราชธานี	๗.๓๐	๕.๓๘	๕.๓๘	๕.๓๘	๕.๔๐	เพิ่มขึ้น	-๑.๙
X.๖๔	คลองท่าแซะ	ท่าแซะ	ชุมพร	๑๗.๑๓	๘.๓๗	๘.๓๖	๘.๙๒	๘.๒๔	ลดลง	-๘.๘๙
X.๑๔๙	คลองกลาย	นบพิตำ	นครศรีธรรมราช	๓๓.๙๖	๒๘.๖๐	๒๘.๕๘	๒๘.๖๐	๒๘.๕๗	ลดลง	-๕.๓๙
X.๒๗๔	แม่น้ำโก-ลก	แว้ง	นราธิวาส	๒๔.๑๘	๑๘.๗๐	๑๘.๖๘	๑๘.๖๗	๑๘.๖๗	ทรงตัว	-๕.๕๑
X.๓๗A	แม่น้ำตาปี	พระแสง	สุราษฎร์ธานี	๑๑.๗๐	๘.๑๒	๗.๘๓	๗.๔๓	๗.๑๗	ลดลง	-๔.๕๓

*** ยังไม่ได้รับรายงาน

สถานการณ์น้ำในพื้นที่ลุ่มน้ำโขง ณ วันที่ ๒ พฤศจิกายน ๒๕๖๒ (Mekong River Commission (MRC))

สถานี	ระดับ อ้างอิง (ม.รทก.)	ระดับ ตลิ่ง (ม.)	ระดับน้ำ (ม.)					เปรียบ เทียบระดับ ตลิ่ง (ม.)	ผลต่างของระดับน้ำ (ม.)		แนว โน้ม
			๒๙ ต.ค.	๓๐ ต.ค.	๓๑ ต.ค.	๑ พ.ย.	๒ พ.ย.		๓ วัน ย้อนหลัง	๕ วัน ย้อนหลัง	
อ.เชียงแสน จ.เชียงราย	๓๕๗.๑๑๐	๑๒.๘๐	๑.๘๔	๑.๘๕	๑.๙๐	๑.๘๗	๑.๘๔	-๑๐.๙๖	-๐.๐๖	๐.๐๐	ลดลง
อ.เชียงคาน จ.เลย	๑๙๔.๑๑๘	๑๖.๐๐	๔.๑๒	๔.๕๖	๔.๗๐	๔.๕๒	๔.๓๒	-๑๑.๖๘	-๐.๓๘	๐.๒๐	ลดลง
อ.เมือง จ.หนองคาย	๑๕๓.๖๔๘	๑๒.๒๐	๑.๒๐	๑.๒๒	๐.๑๖	๑.๓๙	๑.๓๙	-๑๐.๘๑	๑.๒๓	๐.๑๙	ทรงตัว
อ.เมือง จ.นครพนม	๑๓๒.๖๘๐	๑๒.๐๐	๑.๓๙	๑.๒๒	๑.๑๑	๑.๐๗	๑.๐๙	-๑๐.๙๑	-๐.๐๒	-๐.๓๐	เพิ่มขึ้น
อ.เมือง จ.มุกดาหาร	๑๒๔.๒๑๙	๑๒.๕๐	๑.๙๑	๑.๗๖	๑.๖๔	๑.๕๓	๑.๕๑	-๑๐.๙๙	-๐.๑๓	-๐.๔๐	ลดลง
อ.โขงเจียม จ.อุบลราชธานี	๘๘.๐๓๐	๑๔.๕๐	๒.๕๒	๒.๔๗	๒.๓๔	๒.๒๔	๒.๑๖	-๑๒.๓๔	-๐.๑๘	-๐.๓๖	ลดลง

*** ไม่มีสถานการณ์

๖.สถานการณ์เตือนภัย Early Warning ณ วันที่ ๒ พฤศจิกายน ๒๕๖๒ (กรมทรัพยากรน้ำ)

[เวลา ๑๕.๐๐ น.(เมื่อวาน) - ๐๘.๐๐ น. (วันนี้)]

การแจ้งเตือน	สถานี	การแจ้งเตือน
เตือนสีแดง (อพยพ)	-	-
เตือนสีเหลือง (เตือนภัย)	-	-
เตือนสีเขียว (เฝ้าระวัง)	-	-

*** ไม่มีสถานการณ์

๗.สถานการณ์ธรณีพิบัติภัย ณ วันที่ ๒ พฤศจิกายน ๒๕๖๒ (กรมทรัพยากรธรณี)

จากอิทธิพลของหย่อมความกดอากาศที่ปกคลุมประเทศกัมพูชาและภาคตะวันออกเฉียงเหนือของประเทศไทย จะทำให้ภาคตะวันออกเฉียงเหนือตอนล่าง ภาคตะวันออก และภาคกลางตอนล่างมีฝนตกต่อเนื่อง ศูนย์ปฏิบัติการธรณีพิบัติภัย จึงได้ทำการเฝ้าระวังและติดตามสถานการณ์พิบัติภัยดินถล่มและน้ำป่าไหลหลากเป็นพิเศษ และจะทำการแจ้งอาสาสมัครเครือข่ายในพื้นที่เสี่ยงภัยต่อไป

๘.เหตุการณ์วิกฤตน้ำปัจจุบัน ณ วันที่ ๒ พฤศจิกายน ๒๕๖๒ [เวลา ๑๕.๐๐ น.(เมื่อวาน) - ๐๘.๐๐ น. (วันนี้)]

ไม่มีสถานการณ์

๙.สถานการณ์ภาวะน้ำท่วม และสถานการณ์ฝนแล้ง/ฝนทิ้งช่วง ณ วันที่ ๒ พฤศจิกายน ๒๕๖๒ (กรมป้องกันและบรรเทาสาธารณภัย)

สถานการณ์สาธารณภัย

จากอิทธิพลพายุโซนร้อน "แมตโม" ประกอบกับมรสุมตะวันออกเฉียงเหนือพัดปกคลุมอ่าวไทย และภาคใต้กำลังแรง ตั้งแต่วันที่ ๓๑ ต.ค. ๖๒ - ปัจจุบัน ทำให้เกิดน้ำท่วมฉับพลัน น้ำป่าไหลหลาก ในพื้นที่ ๑ จังหวัด (ภูเก็ต) ๑ อำเภอ ๒ ตำบล ๗ หมู่บ้าน บ้านเรือนประชาชนได้รับผลกระทบ ๓๒๑ ครัวเรือน ไม่มีผู้บาดเจ็บและเสียชีวิต

จากอิทธิพลพายุโซนร้อน "โพดุล" และอิทธิพลพายุโซนร้อน "คาจิกิ" ประกอบกับมรสุมตะวันตกเฉียงใต้พัดปกคลุมทะเลอันดามัน ภาคใต้ และอ่าวไทยมีกำลังแรงมีผลกระทบ ตั้งแต่วันที่ ๒๙ ส.ค. - ๑๖ ต.ค. ๒๕๖๒ ทำให้เกิดน้ำท่วมฉับพลัน น้ำป่าไหลหลาก ดินสไลด์ และวาตภัย ในพื้นที่ ๓๒ จังหวัด บ้านเรือนประชาชนได้รับความเสียหาย ๓๖,๙๕๗ หลัง มีผู้เสียชีวิต ๔๑ ราย

กองบัญชาการป้องกันและบรรเทาสาธารณภัยแห่งชาติ ได้ประกาศลดระดับการจัดการสาธารณภัยในพื้นที่จังหวัด อุบลราชธานี ยโสธร ศรีสะเกษ และ จ.ร้อยเอ็ด โดยปัจจุบันสถานการณ์ในพื้นที่ ๓๒ จังหวัด ได้คลี่คลาย และเข้าสู่ช่วงของการฟื้นฟู เพื่อปรับสภาพการดำรงชีพ ระบบสาธารณสุขโรค และความเป็นอยู่ของประชาชนที่ประสบภัยให้กลับสู่ภาวะปกติ ทั้งนี้ ในส่วนของประชาชนที่พักอาศัยตามศูนย์พักพิงต่างๆ นั้น สามารถส่งกลับและปิดศูนย์พักพิงแล้วในทุกจุด

๑๐.การคาดหมายลักษณะอากาศ ๗ วันข้างหน้า (ระหว่างวันที่ ๑ - ๗ พฤศจิกายน ๒๕๖๒)

ในช่วงวันที่ ๑ - ๓ พ.ย. ๖๒ บริเวณภาคเหนือ ภาคตะวันออกเฉียงเหนือ ภาคกลาง ภาคตะวันออก มีฝนเกิดขึ้นในระยะนี้ กับมีอากาศหนาวเย็นในบริเวณภาคเหนือและภาคตะวันออกเฉียงเหนือตอนบน

ในช่วงวันที่ ๔ - ๗ พ.ย. ๖๒ ประเทศไทยตอนบนยังคงมีอากาศหนาวเย็นกับมีหมอกในตอนเช้า โดยมีฝนบางแห่งในบริเวณภาคเหนือ สำหรับภาคใต้จะมีฝนตกต่อเนื่องและมีฝนตกหนักบางแห่งตลอดช่วง คลื่นลมบริเวณอ่าวไทยตอนล่างสูง ๑-๒ เมตร บริเวณที่มีฝนฟ้าคะนองคลื่นสูงมากกว่า ๒ เมตร

ความช่วยเหลือด้านการป้องกันและบรรเทาภาวะวิกฤติน้ำ
 กระทรวงทรัพยากรธรรมชาติและสิ่งแวดล้อม
 วันที่ ๓๐ ตุลาคม ๒๕๖๒

๑. กรม ทรัพยากรน้ำ สำนักงาน ทรัพยากรน้ำภาค ๑
๒. กิจกรรมที่ดำเนินการ ติดตั้งเครื่องสูบน้ำ ขนาด ๘ นิ้ว โดยสูบน้ำจากลำน้ำแม่แห่งเข้าคลองส่งน้ำไปยังพื้นที่
การเกษตรนาข้าว(ช่วงข้าวกำลังตั้งท้อง) บ้านร่องเห็ด ม.๘ ต.บ้านแหง อ.งาว จ.ลำปาง
๓. ประโยชน์ที่ได้รับ ปริมาณสูบน้ำ ๕,๐๐๐ ลบ.ม. พื้นที่การเกษตร ๕๒๔ ไร่



ความช่วยเหลือด้านการป้องกันและบรรเทาภาวะวิกฤติน้ำ
 กระทรวงทรัพยากรธรรมชาติและสิ่งแวดล้อม
 วันที่ ๓๐ ตุลาคม ๒๕๖๒

๑. กรม ทรัพยากรน้ำ สำนักงาน ทรัพยากรน้ำภาค ๑
๒. กิจกรรมที่ดำเนินการ ให้บริการน้ำดื่มผ่านศูนย์ผลิตและบริการน้ำดื่มสะอาด ณ ส่วนอุทกวิทยาที่ ๑ เชียงใหม่ ต.สันโป่ง อ.แมริม จ.เชียงใหม่ ซึ่งสามารถผลิตน้ำได้ในอัตรา ๔๐๐ ลิตร ต่อชั่วโมง เพื่อช่วยเหลือประชาชนที่ขาดแคลนน้ำสะอาดในการบริโภค
๓. ประโยชน์ที่ได้รับ ประชากร ๘๑ คน ครัวเรือน ปริมาณน้ำที่ให้บริการ ๔,๔๒๕ ลิตร



ความช่วยเหลือด้านการป้องกันและบรรเทาภาวะวิกฤติน้ำ
 กระทรวงทรัพยากรธรรมชาติและสิ่งแวดล้อม
 วันที่ ๓๐ ตุลาคม ๒๕๖๒

๔. กรม ทรัพยากรน้ำ สำนักงาน ทรัพยากรน้ำภาค ๑๑
๕. กิจกรรมที่ดำเนินการ ติดตั้งเครื่องสูบน้ำ ขนาด ๑๒ นิ้ว โดยสูบน้ำจากแหล่งน้ำลำเซบายไปเติมให้คลองส่งน้ำในพื้นที่การเกษตร(ช่วงข้าวกำลังตั้งท้อง) ในเขตพื้นที่ บ.น้ำปลีก หมู่ ๑, ๒, ๘, ๙ ต.น้ำปลีก อ.เมือง จ.อำนาจเจริญ
๖. ประโยชน์ที่ได้รับ ประชากร ๖๐ครัวเรือน พื้นที่การเกษตร ๖๐๐ไร่



จึงเรียนมาเพื่อโปรดทราบ

นายภาดล ถาวรฤชรัตน์
 อธิบดีกรมทรัพยากรน้ำ